

ПАМ'ЯТКИ

АРХЕОЛОГІЇ

ПОЛТАВЩИНИ



ПОЛТАВА, 1991

Полтавське обласне управління культури
ПОЛТАВСЬКИЙ КРАЄЗНАВЧИЙ МУЗЕЙ

До 100-річчя Полтавського
краєзнавчого музею

ПАМ'ЯТКИ АРХЕОЛОГІЇ ПОЛТАВЩИНИ

Збірник наукових статей

Полтава. 1991

ББК 63.4 /2 Ук. – 4 Пол./

П 15

УДК 930.26

Збірник статей, присвячений 100-річчю з дня заснування Полтавського краєзнавчого музею, містить наукові роботи дослідників з Полтави, Запоріжжя і Харкова, які відображають наслідки розвідок пам'яток археології у Нижньому Поворсклі, вносять в обіг комплекси доби пізньої бронзи і скіфського часу регіону, окремі унікальні археологічні знахідки на Полтавщині. Кілька статей присвячені історичним пам'яткам Лівобережної України ХУІІ–ХУІІІ століть.

Для археологів, істориків, викладачів вузів і шкіл, краєзнавців.

ПАМ'ЯТКИ АРХЕОЛОГІЇ ПОЛТАВЩИНИ: Збірник наукових статей. /Ред. Супруненко О. Б. – Полтава, 1991. – 115 с., 1 л. – [Полтавський краєзнавчий музей].

Редколегія: КУЛАТОВА І. М., МОКЛЯК В. О., СУПРУНЕНКО О. Б. /відповідальний редактор/.

Список археологічних видень Полтавського краєзнавчого музею укладв СУПРУНЕНКО О. Б.

Рецензент: кандидат історичних наук БЕРЕСТНЄВ С. Л.

Художник: СУХОВСЬКА І. В.

На обкладинці: візантійський фаянс Юстина ІІ 576/577 рр.
Знахідка біля сс. Андріївка-Падалки Полтавського району
/розвідки І. М. Кулатової, 1985 р./

© Полтавський краєзнавчий музей, 1991

РАННЬОЗРУБНІ ПОХОВАННЯ БАСЕЙНУ ПСЛА

На відстані виявлення зрубних пам'яток на Пслі ставиться питання про включення північно-західної частини Лісостепового Лівобережжя в територію розселення зрубних племен.

Територією найбільшого поширення зрубної культури на Україні вважалась Дніпровське Лівобережжя та Сіверський Донець¹. Проте, північно-західна частина Лісостепового Лівобережжя, де були відомі лише окремі знахідки зрубних пам'яток, на археологічній карті України не включена в означену територію².

Перші знахідки зрубної кераміки на Пслі були виявлені поблизу сіл Манжеля та Устимівка (знахідки Ю. О. Шербачова, 1887–1889 рр., та І. І. Устимовича, 1915 р.)³. Окремі фрагменти зрубної кераміки знайдені також О. Б. Супрунком та І. М. Гавриленком в 1983 і 1989 рр. поблизу сіл Запсілля та Остап'є⁴.

Ці та нові матеріали археологічних досліджень Новобудовної експедиції Полтавського краєзнавчого музею 1981–1987 рр. в басейні Псла дають підставу вважати, що міграційний процес, який чшов у племен зрубної культури в західному напрямку, вже на ранньому етапі її існування мав в Лісостеповому Лівобережжі більш глибоке проникнення, ніж вважалось раніше.

З 36 курганів, досліджених нами на берегах Псла та його лівих притоках, 27 відноситься до епохи бронзи. В них виявлені 22 поховання зрубної культури, що становить 17,5% від загальної кількості досліджених поховань. Із них 9 становлять окрему групу поховань з характерними рисами ранньозрубного періоду. Саме про них і їх місце в становленні зрубної культури на даній території і піде мова далі. Детальна характеристика поховань дається відповідно порядку їх розміщення по течії Псла.

с. Баранівка. Шишацький район. 1986 р. На схід від села на високому плато лівого берега Псла знаходились 24 кургани, розміщених окремо або невеликими групами. З них досліджено 1 насип скіфського часу та 6 епохи бронзи, що ввійшли в зону будівництва зрошувальної системи.

Ранньозрубні поховання виявлено в курганах 2 і 7.

Курган 2 входив до складу групи з 8 курганів і виділявся найбільшими розмірами. Висота 4,3 м, діаметр 30 м. Схили насипу круті, підрізані оран-

кою. Давній горизонт простежений на рівні 4,3 м, материк – 4,7 м. В кургані виявлено 11 поховань: 2 катакомбних, 5 зрубних, 1 сарматське, 1 кочівницьке, 1 невизначене.

Конструктивно в спорудженні кургану простежено два етапи: рівень первинного насипу, висотою 2,8 м, діаметром 20 м, насипаного з однорідного чорнозему над катакомбним похованням 3, надійно фіксувався глиняними викидами впускних поховань 6 і 11 тієї ж культурної належності; наступний етап пов'язаний з похованнями зрубної культури 2, 7, 8, 9, 10, три з яких /2, 8, 9/ відносяться до її раннього періоду. З їх розміщенні простежується кругове планування та орієнтація на центр кургану.

Поховання 2 знаходилось на відстані 7,9 м на південний захід від центру кургану на глибині 3,06 м*. Яма не простежувалась. Зверху над похованням виявлені рештки дерев'яного перекриття, а на дні могили – сліди рослинної підстилки. Положення та орієнтація похованого не визначені. В могили знаходився глиняний ліпний горщик гострореберного типу з округлою шийкою з перегином в середній частині корпусу, сміт з вапняком і ледь відігнутими вінцями. Надреберну частину горщика прикрашали чотири горизонтальних ряди насічок. Висота горщика – 14,5 см, діаметр дна – 11,5 см, вінець – 20 см. /рис. 1, 1/.

Поховання 8 виявлено на відстані 4,5 м на північний захід від центру кургану в дерев'яному зрубі розмірами 0,9х1,9 м на глибині 3,30 – 3,38 м /рівень дна поступово знижувався в бік західної стінки/. Дно могили було вислане травою і посипане вапном. Поморлий лежав на лівому боці із зігнутими під гострим кутом до тіла ногами і руками, піднятими долонями до рівня обличчя. Орієнтація східна /рис. 1, 6/.

Перед ним лежали кістки тварини, а під ними – бронзовий ніж листовидної форми з плоским вузьким черенком лобойківського типу. Довжина ножа – 9,5 см /рис. 1, 7/.

В головах похованого знаходилися дві глиняні ліпні посудини. В південно-східному кутку зруба стояв гострореберний широковідкритий горщик з перегином вище середини корпусу, прямими горизонтально зрізаними вінцями, ледь ввігнутою шийкою і невеликим денцем з закраїнами. Під вінцями та по ребру відбитками шнура нанесено дві горизонтальні лінії, а між ними 14 трикутників вершинами догори, в які вписано по три такі ж фігури. Короткими відбитками шнура облямовано трикутники та прикрашено вінця з внутрішньої сторони. По зовнішній стороні вінець їде ряд вертикальних насічок. Від ребра вниз спускаються короткі відбитки шнура.

Від денця, на якому темнокоричневою фарбою нанесена кругла пляма, по нижній частині горщика розходяться такого ж кольору променеподібні полоси, зібрані в 5 жмутків /по 3 в кожному/. Зовнішня поверхня горщика коричнева з сірими плямами, добре заглажена, внутрішня – чорна, покрита полосами від загладження. Висота 15 см, діаметр вінця – 23 см, денця – 9,5 см /рис. 1, 4/.

* Всі заміри глибин даються від репера.

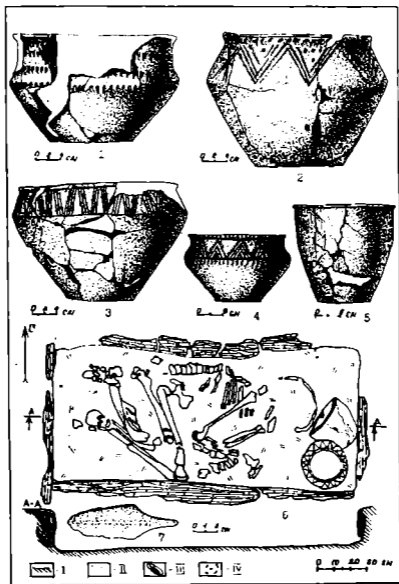


Рис. 1. Матеріали ранньозрубних поховань із курганів басейну Псла: Баришківка: 1 - кург. 2, поховання 2; 4-7 - кург. 2, поховання 8; 3 - кург. 7, поховання 1. Ярошківка: - 2 кург. 1, поховання 4. Умовні позначення: I - насип кургану, II - валли, III - залишки дерева, IV - рослинний тлін.

Поряд на боці лежав горщик банкоподібної форми видовжених пропорцій з горизонтально зрізаними вінцями. Поверхні його темно-сірого кольору зі слідами загладжування. Висота – 20 см, діаметр вінець – 22 см, дна – 11 см, /рис. 1, 5/.

Поховання 9 виявлене в 6,7 м на південний схід від центру кургану на рівні 2,9 м (по залишках дерев'яного зрубу розмірами 1,5х0,9 м, орієнтованого по лінії південний схід – північний захід). Померлий лежав на лівому боці головою на північний захід; ноги підігнуті в колінах, руки долонями покладені перед обличчям /рис. 2, 1/.

У північному кутку зруба стояв гострореберний горщик з перегином вище середини корпусу та ледь відігнутими горизонтально зрізаними вінцями, прикрашеними рядом ямок. Основа вінець та ребро підкреслені прогладженими полосами. Між ними лямковим та шнуровим орнаментом вписано 12 трикутників, бокові сторони яких на звернутій догори вершині перехрещуються. Кожна з фігур заповнена вертикальними відрізками штампів відповідної висоти. Від ребра вниз відбитками шнура нанесено 13 трикутників, в які вписано менші. Основою для трикутників верхнього і нижнього рядів служить полоса, що підкреслює ребро. Поверхні горщика мають сліди гребінцевого загладжування. Колір бурий із сірими плямами. Висота горщика – 16 см, діаметр вінець – 21 см, денця – 9,5 см /рис. 2, 2/.

Курган 7 висотою 0,45 м, діаметром 30 м, споруджений з однорідного чорнозему над похованням ранньозрубного часу.

Поховання знаходилось на відстані 3,5 м на південь від центру кургану на глибині 0,85 м. Яма не простежувалась. В похованні та на схід від нього на рівні давньої поверхні траплялись окремі шматки дерева, що залишилися, певно, від влаштування поховальної споруди. Дно могили було висипане вапном і вислане травою.

Похований лежав у слабо скорченому стані на лівому боці головою на північ. Положення рук не встановлено.

Поховання супроводжувалося двома глиняними ліпними горщиками. Один з них – широковідкритий з високими округлоробрістими плічками та косозрізаним і злегка відігнутим краєм вінець. Надреберна частина, прикрашена геометричним шнуровим орнаментом, який складається з двох горизонтальних ліній, розміщених в основі вінець та по ребру, між якими зтросеними відрізками шнура нанесено зигзагоподібний малюнок.

Від денця з круглою темнокоричневою плямою по нижній частині горщика розходяться променеподібні полоси такого ж кольору. На стінках горщика помітні сліди гребінцевого загладжування. Висота горщика – 15,5 см, діаметр вінець – 22 см, денця – 10 см /рис. 1, 3/.

Другий горщик банкоподібної форми з високими округлими плічками, неорнаментований. Край вінець прямиий горизонтально зрізаний. Поверхні жовтувато-сірого кольору, мають сліди гребінцевого загладжування. Висота 15 см, діаметр вінець – 15 см, денця – 9,5 см /рис. 2, 6/.

с. Ярохівка. Диканський район, 1986 р. Поблизу села в верхів'ї Середньої Говтви досліджено три кургани епохи бронзи. Кургани 1 і 2 знаходились в 0,5 км північно-західніше села, на зниженій місцевості, а курган 3 – в 1 км

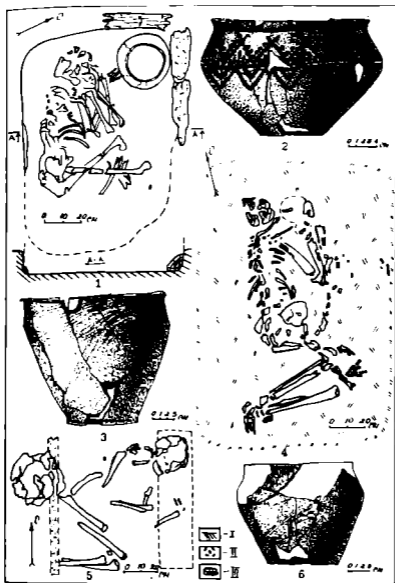


Рис. 2. Матеріали ранньозрубних поховань із курганів басейну Псла. Баришівка: 1,2 - кург. 7, поховання 9; 6 - кург. 7, поховання 1. Яротівка: 3,4 - кург. 2, поховання 3; 5 - кург. 1, поховання 4. Умовні позначення: I - насип кургану, II - рослинний ґліл, III - залишки дерева.

на схід від села, на високому мисоподібному виступі плато.

Курган 1 висотою 0,8 м від рівня поля був в плані овальним. Розкопачні розміри 24х30 м. Насипаний з неоднорідного грудкуватого ґрунту із значними домішками глини. Давня поверхня не простежувалась.

В кургані виявлено 5 поховань та окремі фрагменти кераміки епохи бронзи. Поховання знаходились у насипу або під ним на незначній глибині, що зумовлено, очевидно, близькістю ґрунтової води. Найдавнішими були поховання 2 і 5, з ознаками культури багатовапеликової мегалітики, поховання 4 відносилось до ранньозрубного часу.

Поховання 4 виявлене на відстані 5,6 м на південь від центру, на рівні – 0,75 м. Контури ями не простежувались. Із західної сторони виявлені рештки дерев'яної плашки довжиною 80 см та шириною 5 см, покладеної впоперек поховання. Паралельно їй в східній частині над похованням простежувалась глиняна плита прямокутної форми розмірами 80х20х10 см. Похований лежав на лівому боці в зігнутому стані головою на північний схід. Руки підняті до рівня обличчя, ноги зігнуті під прямим кутом до тіла /рис. 2, 5/. Позаду похованого, біля кісток тазу знаходився глиняний ліпний горщик гостроріберної форми. Зовнішня сторона прямих вінець прикрашена рядом наколів, виконаних загостреною косо поставленою паличкою. Такими ж наколами заповнено верхні кути, утворені зигзагом із 3–4 прокреслених ліній, яким орнаментована надреберна частина горщика. Поверхня заглажена. Висота горщика – 17,5 см, діаметр вінець – 19,5 см, дна – 11,5 см /рис. 1, 2/.

Курган 2 розташований північно-західніше кургану 1. Висота 1,5 м від рівня поля. Розміри овального в плані насипу 33х43 м. Споруджений із неоднорідного грудкуватого ґрунту. В насипу траплялися уламки посуду епохи бронзи, в тому числі гостроріберного горщика, прикрашеного візним геометричним орнаментом.

В кургані виявлено 6 поховань. Стратиграфічно основне поховання не простежувалось. Найдавнішими були поховання 1, 3, 5 і 6 з ознаками культури багатовапеликової кераміки та зрубної; поховання 2 і 4 відносяться до раннього залізного віку.

Поховання 3 знаходилось в 5 м на південь від центру кургану на рівні – 1 м. Контури ями не простежувались. Розміри поховання 1,3х1,6 м та його підпрямокутна форма визначені по залишках рослинної підстилки та дерева. Поховання парне. Кістяки дорослого та дитини лежали поряд в слабо зігнутому стані на лівому боці головами на північ, з незначним відхиленням на схід. У дорослого руки були підняті до рівня обличчя, положення рук дитини не встановлено /рис. 2, 4/. Біля потилиці дорослого лежав сплюснений горщик банкоподібної форми із слабо вираженим перегином корпусу у верхній частині. Дно із закріпами. Край вінець плоский. Поверхня горщика сірувато-коричневого кольору, покрита розчосами. Висота горщика – 19 см, діаметр вінець – 20 см, дна – 10 см /рис. 2, 3/.

с. **Байрак**. Великобагачанський район. 1983 р. Поблизу села на другій терасі лівого берега Псла досліджено три кургани епохи бронзи. Насипи курганів 1 і 2 стояли поряд, а третій курган знаходився на відстані 86 м на північ від них.

Курган 1 висотою 1,2 м, діаметром 34х36 м, насипаний із однорідного суцільного ґрунту, містив 4 поховання середньої та пізньої бронзи.

Поховання 1 впушене в курган в 6 м на південь від центру. Могиляна лма прямокутної форми досить простора, розмірами 1,5х2,1 м. Дно на рівні 1,3 м. Впродовж стінок лми збереглися залишки дерев'яного зрубуб. На ньому біля південної стінки лежали кістки тварини. Похований лежав у зібганому стані на лівому боці головою на північний схід. Ноги зігнуті під прямим кутом до тіла, руки підняті до рівня обличчя.

В північно-східному кутку лми стояв гострореберний горщик з короткими злегка відігнутими вінцями. У верхній частині та біля дна горщик прикрашений відтисками зубчатого штампу; ребро та вінця підкреслено парними горизонтальними рядами, між якими в надреберній частині розміщений зигзаг із трьох паралельних ліній; вниз від ребра нанесено довгі, а біля дна – короткі, згруповані по три, вертикальні відрізки штампу. Поверхня горщика краснувато-коричневого кольору, підшочена. Висота горщика – 16 см, діаметр вінця – 20 см, дна – 10 см /рис. 3, 6/.

Перед похованням лежав бронзовий ніж з найбільшим розширенням на середині леза та ромбовидним виступом-перехрестям в його основі. Довжина ножа – 17,3 см, леза – 12,8 см /рис. 3, 4/.

Курган 3 висотою 0,37 м та діаметром 14 м насипаний із однорідного суцільного ґрунту над похованням ранньозрубубного часу. На рівні давньої поверхні виявлено залишки трьох вогнищ: в 5 м на південний захід, в 5,4 м на південь і в 3,6 м на схід від центру кургану. Розміри попельстих плям відповідно становили 0,4х0,45 м; 0,3х0,4 м; 1,3х2 м. На глибині 0,8 м на відстані 4,6 м; 8,9 м; 7,4 м в північно-західному напрямку від центру кургану знайдено, відповідно, крем'яний відщеп розміром 2х4 см, 2 невеликі уламки кераміки, ножевидну пластинку із світло-сірого кварциту довжиною 5,6 см.

Поховання знаходилось в 2 м на північ від центру кургану на глибині 1,2 м. Контури лми не простежувались. Місцями на дні лми помітні були залишки рослинної підстилки. Кістки похованого зруйновано, його положення не встановлено. При ньому виявлено гострореберний горщик та бронзовий ніж.

Горщик широковідкритий низьких пропорцій, з ребром вище середини корпусу. Орнаментований відтисками зубчатого штампу та наколами. В надреберній частині проміжок між трьома паралельними горизонтальними лініями заповнено заштрихованими ромбами /верхній ярус/ і рядом наколів трикутної форми /нижній ярус/. Від ребра вниз спускаються короткі вертикальні відрізки штампу. Такими ж відрізками прикрашена придонна частина горщика. Поверхня коричневого кольору, заглажена. Висота – 12 см, діаметр вінця – 16,5 см, дна – 9,5 см /рис. 3, 5/.

Ніж листовидної форми з найбільшим розширенням в основі клинка і слабо вираженим ромбічним виступом – перехрестям на черенкові. Довжина ножа – 12,1 см, леза – 8,9 см /рис. 3, 3/.

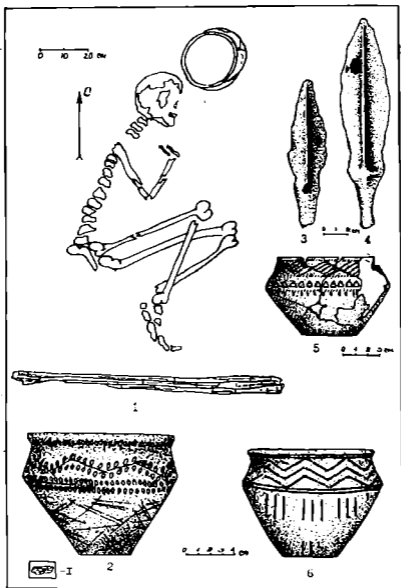


Рис. 3. Матеріали ранньозрубних поховань із курганів басейну Псла: Дри-
півка: 1, 2 – кург. 8, поховання I; Байрак: 4, 6 – кург. 1, поховання I; 3, 5 –
кург. 3, поховання I. Умовні позначенки: I – залишки дерева.

с. Приліпка, Козельщинський район, 1984 р.

В 3–5 км на захід від села на високому плато правого берега р. Псьол досліджено 9 курганів епохи бронзи, що входили до складу розсіяної групи із 32 курганів.

Курган 8 знаходився в 150 м на північний захід від старого сільського кладовища. Невеликий насип висотою 1,1 м, діаметром 30 м був насипаний із чорнозему над основним ямним похованням 2.

Ранньозрубне поховання 1 впущене в насип на глибину 0,5 м в 2,75 м на південь від центру кургану. Зверху воно було перекрите деревом. Померлий лежав на лівому боці в зігнутому стані головою на північ, з незначним відхиленням на схід. Кістки лівої руки не збереглися. Права рука зігнута і піднята до рівня грудей. Ноги зігнуті під гострим кутом до тіла. В головах стояв глиняний ліпний горщик гостроріберної форми з перегином вище середнього корпусу. Поверхня корпусу світлокоричневого кольору, повністю орнаментована. Нижня половина покрита відрізками зубчатого штампу. Перехреснюючись, вони іноді утворюють ромби. Ребро підкреслене двома рядами насічок і двома рядами штампу. Недрібна частина прикрашена зигзагом, облямованим насічками. Зверху орнаментальну композицію ряд насічок по зовнішньому краю вінець. Висота горщика – 18,5 см, діаметр вінець – 20 см, дна – 9,5 см /рис. 3, 2/.

Кургани, в яких були виявлені ранньозрубні поховання знаходилися як на високому плато /Приліпка/, так і в долині річки /Ярохівка/. Три з них мали овальну в плані форму, характерну для зрубного часу³. Два поховання /Байрак к.3, п.1 та Баранівка к. 7, п. 1/ були основними і єдиними в курганах, решта – впускні. Простежені деякі особливості поховального ритуалу. Так, в Байрацькому кургані основне поховання супроводжувалося ритуальними кострищами, влаштованими на давній поверхні⁴. В двох могилах були виявлені залишки напутьної їжі /Байрак к. 1, п. 1; Баранівка к. 2, п. 8/. Частина поховань знаходилася в зрубках. Взагалі ж, присутність дерева відзначена у всіх похованнях. Основне положення кістяків на лівому боці в сильному, рідше слабо скорченому стані, руки завжди перед обличчям. Орієнтація північна, північно-східна та східна. Винятком є поховання 9 кургану 2 з Баранівки, орієнтоване на північний захід. В даному випадку, як уже було відмічено вище, очевидно, спостерігається орієнтація на центр кургану трьох однокультурних поховань /2, 8 і 9/, при чому в кургані південно-західно від вершини насипу.

Поховальний інвентар представлений характерними для зрубної архайки гостроріберними та банкоподібними горщиками і бронзовими ножами.

Гостроріберний посуд виявлено в усіх похованнях за винятком одного /Ярохівка к. 2, п. 3/. В його орнаменті переважає геометричний малюнок /ромби, трикутники, зигзаги/, виконаний здебільшого шнуровим та зубчатим штампом, іноді в поєднанні з ямками та наколами.

Усі поховання поділяються на дві хронологічні групи. Переважно більшість поховань /Баранівка к. 7, Ярохівка, Байрак, Приліпка/ можна віднести до старшого ступеня ранньозрубного періоду /по М. Череди́нченку/. На їх

ранню дату вказують такі риси поховального обряду як слаба скорченість кістяків, середні розміри могил, а також склад інвентаря: гостроріберні горщики видовжених пропорцій з архаїчним зубчатим орнаментом, в мотивах якого простежується схожість з абашевською керамікою⁷, що проявляється в його розташуванні не лише в верхній частині, а й біля дна /Байрак к. 1, п. 1; к. 3, п. 1/, або по всій поверхні горщика /Приліпка к. 8, п. 1/ та бронзові ножі ранніх форм. З першого Байрацького кургану походять ніж з клинком лавролистної форми, характерної для ножів раннього типу Поволжжя та абашевських комплексів⁸. До типу ножів, що набули поширення в ранньозрубний період в Подніпров'ї відноситься ніж з третього Байрацького кургану, в якого найбільше розширення клинка припадає на його основу, а перехрестя знаходиться на черенкові⁹.

Решта поховань /Баранівка к. 2, п. 2, 8, 9/ мала риси більш пізнього часу /молодший ступінь ранньозрубного періоду/: Значна скорченість кістяків, невеликі вузькі зруби та гостроріберний посуд низьких пропорцій, орнаментований шнуровим орнаментом та насічками¹⁰. Великий інтерес викликає те, що на денці та нижній частині гостроріберної посудини – горщика з поховання в темнокоричневою фарбою зроблено соларний знак. Такий же знак є й на денці гостроріберного горщика з основного поховання кургану 7, і, що особливо цікаво, на фрагментах горщика з поховання 6 кургану 2, яке відноситься до культури багатовапалкової кераміки з рисами поховального обряду катаномбної культури. Очевидно, в цьому слід вбачати принцип наслідування названими культурами окремих рис культури своїх попередників.

Отже, поховальні пам'ятки басейну Псла в ранньозрубний період ще зберігають, особливо в кераміці, ознаки попередніх культур /багатовапалкової та абашевської/, і, разом із зрубними пам'ятками інших регіонів України, становлять єдиний великий масив.

Відкриття зрубних пам'яток в басейні Псла має важливе значення для уточнення ареалу їх поширення на території Лівобережної України.

ЛІТЕРАТУРА

1. Чередниченко Н. Н. Срубная культура // Березанская С. С., Отрощенко В. В., Чередниченко Н. Н., Шарафутдинова И. Н. Культуры эпохи бронзы на территории Украины. – К.: Наукова думка, 1982. – С. 50.
2. Там же. – С. 51, рис. 14.
3. Рудинський М. Археологічні збірки Полтавського музею // Збірник, присвячений 35-річчю Музею. – Полтава, 1928. – Т. 1. – С. 39, 40–41, табл. III, рис. 9, 15, 18.
4. Супруненко А. Б. Отчет о разведках и охранных раскопках на территории Полтавской области разведотряда Полтавско-о краеведческого музея в 1983 г. // НА ИА АН УССР. – 1983/83. – С. 56, табл. 77, рис. 1, 5.
5. Березанская С. С. Северная Украина в эпоху бронзы. – К.: Наукова думка, 1982. – С. 36.

6. Череди́ченко Н. Н. Срубная культура. - С. 56–57.
7. Березанская С. С. Северная Украина в эпоху бронзы. - С. 61.
8. Череди́ченко Н. Н. Срубная культура. - С. 46–47.
9. Там же, - С. 47.
10. Там же, - С. 65.

РАНИВСРУБНЫЕ ПОГРЕБЕНИЯ БАССЕЙНА ПСЛА

Резюме

В северо-западной части Лесостепной Левобережной Украины были известны единичные срубные памятники, что, как подтверждали затем археологические исследования, было результатом недостаточной изученности данного региона. В 1981–87 гг. экспедицией Полтавского краеведческого музея в бассейне Псла выявлены 22 погребения срубной культуры, в том числе 9, относящихся к ее раннему периоду. Это позволяет говорить о том, что миграционный процесс, который шел у племен срубной культуры в западном направлении, имел более глубокое проникновение, причем уже на ранних этапах ее существования.

Находки срубных памятников в бассейне Псла имеют важное значение для уточнения ареала их распространения на территории Левобережной Украины.

ПАМ'ЯТКИ МАЛОБУДКІВСЬКОГО ЕТАПУ БОНДАРИХІНСЬКОЇ КУЛЬТУРИ У БАСЕЙНІ ВОРСКЛИ

Стаття присвячена малобудківським пам'яткам доби пізньої бронзи у басейні Ворскли.

Ворскла – одна з найбільших водних артерій Полтавщини за доби пізньої бронзи була заселена досить щільно. У верхній та середній її течії в цей час мешкали племена бондарихинської культури. Тут піде мова про пам'ятки малобудківського етапу бондарихинської культури у басейні Ворскли. За раз їх відомо 38.

Вивчення малобудківських пам'яток у басейні Ворскли розпочалось у 40–50 роки ХХ століття розшуками краєзнавця О. Ф. Євмінової в межах Білгородської області¹, яка у верхній течії Ворскли та її притоків виявила 24 малобудківських поселення. У цей же час Г. Т. Ковпаненко у Сумській області відкрила пос. Ницаха². У 60-і роки В. П. Андрієнко знайшов у Полтавській області поселення Котельва I, III³, а Г. Т. Ковпаненко почала розкопки Ницахського поселення⁴.

70-і роки відзначались початком польових робіт у Полтавській області. Тут С. І. Берестнев частково розкопав поселення Мала Рублівка I, II⁵, а В. П. Андрієнко – поселення Котельва I, III⁶, у Харківській області на р. Мерсі Б. А. Шрамко вивчав поселення Любіва⁷.

80-і роки розпочались з охоронних розкопок, проведених С. І. Берестневым на селищі Марки у Полтавській області⁸, та з розвідок О. Б. Супрунєнна на поселенні в уроч. Пінчукові Горби біля с. Головач під Полтавою⁹. В цей же час автором був проведений огляд поселень у межах Білгородської області, відкритих О. Ф. Євміновою¹⁰, а на селищі Міжріччя – проведена шурфовка¹¹. Таким чином, у басейні Ворскли на сьогодні шляхом розкопок досліджено 9 пам'яток з малобудківською керамікою. Частково матеріали опубліковані, але більша їх частина ще досі не введена у науковий обіг.

Переходимо до розгляду здобутих матеріалів.

Територія. Якщо говорити про територію, яку займали малобудківські племена у басейні Ворскли, то слід відзначити те, що найбільша щільність їх пам'яток відзначається у верхній течії ріки, у межах Білгородської області. У середній же течії, біля Полтави зустрінуті лише поодинокі пам'ятки, і практично зовсім відсутні малобудківські пункти у нижній течії Ворскли, у степовій зоні. Це пов'язано з тим, що степова і південна частина лісостепової зони були зайняті у ХУ–ХІІІ ст. до н. е. зрубними племенами, з якими малобудківське населення межувало на півдні та південному сході.

Поселення. Найбільш цікавими пам'ятками у верхній течії Ворскли є пос. Міжріччя та городище Крутого Логу, які знаходяться у Борисівському районі Білгородської області.

Селище **Міжріччя** розташовується у східній частині смт. Борисівка, на

заплавних піщаних підвищеннях лівого берега р. Ворскли, біля впадіння в неї р. Гостинки. Піски палічують декілька дюї, між якими лежать блюдцеподібні озера. Довжина пісків з півночі на південь більше кілометра, а зі сходу на захід – трохи менше.

Знахідки містять кераміку неоліту, катакомбної, зрубної, бондарихинської культур та скіфського часу. Тут же є знахідки римського часу та роменської культури.

Городище **Крутого Логу** знаходиться в 3,5 км на північний захід від с. Крокове між Бешеним Логом та Крутим Логом, в урочищі Городище. Це високе нахилене плато, яке круто обривається до Гримучого Колодзя /правого притоку р. Ворскли/ і Крутого Логу; до Бешеного Логу воно сходить повільно. У декількох місцях від Бешеного Логу і до кінця Крутого Логу зведений вал, який проходить по краю плато.

На селищі знайдена багатоваликівська, малобудківська, зрубна та кераміка типу Студенка.

Ще одним пунктом, де О. Ф. Євмінова знайшла кераміку типа Студенка, є поселення Стригуни Березівка III /середній бугор/.

У середній течії Ворскли та на її притоках вивчені поселення Котельва I, III, Мала Рублівка I, II, Ничаха, Любовка та Марки.

Селище **Котельва I** знаходиться на лівому березі Ворскли в 1,5 км на захід від смт. Котельва та 2,5 км на схід від Східного Більського городища. Воно розташоване біля мосту через Ворсклу, в урочищі Рубіжне. Довжина селища понад високим берегом Ворскли 200 м.

У колекції є фрагменти кераміки катакомбної, багатоваликівської та бондарихинської культур, а також і II-го малобудківського етапу.

Селище **Котельва III** знаходиться на дюнах правого берега Ворскли, у 300 м нижче по течії від мосту через Ворсклу та в 0,5 км на південний захід від сел. Котельва I. Тут знайдена катакомбна, багатоваликівська, малобудківська та бондарихинська кераміка.

Селище **Мала Рублівка I** займає піщане підвищення серед заплави правого берега р. Мерли, в 300 м на південь від околиці с. Мала Рублівка. Висота підвищення над рівнем заплави 3 м. На сьогодні підвищення зруйноване при спорудженні зрошувальних каналів.

Культурний шар містив знахідки доби пізньої бронзи та ранньоскіфського часу. Доба пізньої бронзи представлена зрубною та малобудківською керамікою.

Селище **Мала Рублівка II** знаходиться в 2,5 км на південний захід від одноіменного села та в 1 км від шосе Котельва-Полтава, біля мосту через Мерлу. Воно займає мале підвищення у заплаві правого берега ріки, в 0,2 км від сучасного русла. Підвищення майже круглої форми діаметром 50 м та висотою 1–1,2 м над рівнем заплави. Північна частина знищена водовідвідним каналом.

У південній частині селища закладена траншея 10х2 м. У ній шар повністю знищений будівництвом, сліди якого є й у центральній частині селища. У східній частині поселення був закладений розкоп і площею 66 кв. м,

що дав таку стратиграфію: 0–0,3 м – наносний шар піску; 0,3–0,8 м – культурний шар, нижче – материк. На селищі виявлена кераміка малобудківського етапу бондарихинської культури.

Селище **Ницаха** знаходиться на південний захід від одноіменного села, на межі першої надзапlavної тераси правого берега Ворсклиці, правого притока Ворскли. Воно займає рівну площу підвищення довжиною 300 м та шириною 150 м. Зі сходу селище відокремлене заплавою Ворсклиці, а з заходу – заболоченим озером. Висота підвищення над рівнем заплави – 7,5 м. у наш час селище майже повністю забудоване та зруйноване ямами.

Розкопувалася південна та центральна частина поселення. Тут культурний шар залягає плямами. Було закладено 2 розкопа, 2 траншеї та 45 шурфів загальною площею 450 кв. м. Знайдено 2 горизонти культурного шару: бондарихинський та чорноліський. З бондарихинським шаром пов'язане частково розкопане житло з керамікою малобудківського етапу бондарихинської культури.

Селище **Любівка** займає край першої надзапlavної тераси правого берега р. Мерли в межах с. Любівка. Тут присутні культурні залишки епохи неоліта, енеоліта, катакомбної, зрубної та скіфської культур. У розкопі на глибині 0,6–0,8 м було знайдено кераміку малобудківського етапу.

Селище **Марія** займає першу надзапlavну терасу лівого берега Ворскли серед одноіменного хутора. На сьогодні воно частково зруйноване, а частково – знаходиться під основним лісом. На поселенні виявлений культурний шар товщиною 0,3 м, у якому знайдено кераміку доби неоліту, енеоліту та малобудківського етапу бондарихинської культури. У культурному шарі поселення виявлені чотири поховання з малобудківською керамікою¹².

Таким чином, в басейні Ворскли малобудківські поселення відомі на різних підвищеннях у заплаві річки, на першій надзапlavній терасі, а також на високому корінному березі ріки. Частина селищ знаходилася на високих берегах струмків, на значному віддаленні від основного русла Ворскли, що говорить про порівняно велику скупченність населення, особливо у верхів'ї ріки.

Висновок. Про малобудківські житла на ворсклинських селищах можна судити лише по житлу, виявленому на селищі Ницаха. Воно мало вигляд землянки площею більш ніж 10 кв. м з глинобитним вогнищем у центрі.

Малобудківські поховання у басейні Ворскли представлені чотирма похованнями в урнах, знайденими у культурному шарі поселення Марія. Після тілоспалення кісточки були зсіпані у ямках і накріті горшками, які розміщені у ямках верх дном.

Поховання за обрядом тілопокладення представлені єдиною знахідкою влученого поховання № 2 у кургані 2 біля с. Авдіївка Лохвицького району Полтавської області. Померлий лежав в дуже скорченому стані на лівому боці, завалившись на живіт. Руки зігнуті у ліктях, кисті рук біля обличчя. Кольна кістка – поряд з грудною кліткою, п'ятки притуплені до тазу. Силдається враження, що померлий був зв'язаний, або знаходився у мішку. Його орієнтовано головою на південний захід. Біля голови стояв горщик, характер-

ний для малобудівських пам'яток. Він мав короткі, трохи відігнуті назовні віңці і пологє тїлово. Дно горщика плоске, із закраїною /Рис. 1, 3/. Поверхня рожева з темними плямами, у зломї колїр черепка коричний. Горщик прикрїшли чотирї рїдки наколи вїд шийки до дна. По зрізу віңці орнаментованї косими вїдбитками палички. Це поховання, знайдене на невеликій вїдстанї вїд басейну Ворскли, дає можливість припустити існування і на Ворсклї такого ж обряду поховання.

Кераміка. Малобудівська кераміка ворсклинських пам'яток представлена слабо профільованими горщиками з високими слабо відігнутими назовніми віңцями, трохи намїченою шийкою та похилими плїчками /Рис. 1, 2, 4, 6/. Колїр поверхні посуду коричневий та жовтий. У тїсті велика домїшка дрібного піску. Орнамент складався з двох основних елементів – паличний вдавлень та вїдбитків зубчастого чи гребїнцевого штампу, які вкривали усю поверхню горщиків, або верхню їх половину /Рис. 1, 4, 5, 7, 8/. Зовнішня поверхня заглажена безсистемними розчосами, зробленими тим же штампом, що й орнамент /Рис. 1, 6/. Інодї простежуютьсї слїди розчосів, як їдуть безпосередньо вїд вїдтисків штампу. Поверх розчосів наносились рїзні паличні вїдбитки – тички, наколи, „перлини“, вдавлення тощо, котрї розміщувались без особливої порядку або горизонтальними смугами. причому одна горизонтальна смуга наносилася завжди по шийцї. Краї вїноць прикрашався косими вїдбитками ребра палички або вїдбитками такого ж штампу, що й сам горщик /Рис. 1, 3, 4/.

Цїкавим фактом є присутність на деяких північно-захїдних та північних малобудівських пам'ятках /Маршувївка Борисївського району Бїлгородської областї та інших/ орнаменту, зробленого „колючим дротом“. При цьому спосїб нанесення та мета – тї ж, що і при орнаментациї зубчастим штампом. Тут ми маємо ту ж поверхню горщика, оброблену розчосами, але вже не гребїнцевим штампом, а штампом з палички, обмотаної шнуром – „колючим дротом“. Та й розчоси гребїнкою зустрїчаютьсї на цих же селищах поруч з вищезгаданим орнаментом /Рис. 1, 1, 2/.

На сьогодні поки-що не вирішено питання про коріння цього елементу орнаменту на малобудівському посудї. Якшо допустити залозичення його із сосницької культури, то прийдесть ставити питання про більш ранню, нїж прийнята зраз, дату малобудівських пам'яток. Адже орнамент „колючий дрїт“ зникав на сосницьких пам'ятках в кїнци раннього часу їх існування, не пїзніше XIII ст. до н. е.¹³

Аналогїчний елемент орнаменту присутній в так званих мар'їнївських пам'ятках, нижня дата яких по С. С. Березанській вїдноситьсї до V ст. до н. е.¹⁴ Однак датуючі речї, що доводять існування малобудівських пам'яток у V ст. н. е., вїдсутні. Найбільш вїрогїдно, що орнамент „колючий дрїт“ заповичений із сосницької культури.

У басейні Сїверського Дїня на межї XIII–XII ст. до н. е. вже існують найбільш ранні пам'ятки малобудівського етапу бондарихинської культури – пам'ятки типу Студенка /Студенок VІ та інші/, а на селищі Лїсий Горб, яке можна датувати трохи більш пїзнім часом, поруч з керамікою типа Студенка присутній вже типово малобудівський горщик.

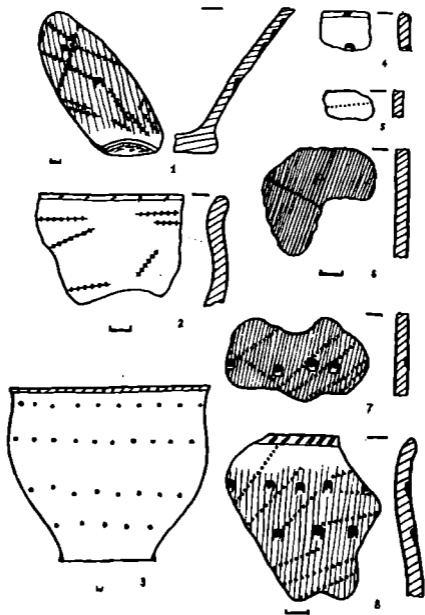


Рис. 1. Малобудківська кераміка з ворклянських пам'яток.

Таким чином, попередньо можна твердити про існування у північно-західних і північних районах поширення малобудківських пам'яток, і зокрема у басейні Ворскли, їх вже у XIII ст. до н. е., але для остаточних висновків ще потрібні нові польові дослідження.

Питання складання і етнічної належності малобудківського населення у басейні Ворскли вирішуються у контексті загально-історичного розвитку малобудківських племен на усій території їх існування. Так, приймаючи до уваги данні матеріальної культури, одержані на пам'ятках типу Студенка у басейні Сіверського Дінця, можна відзначити їх близькість до культури ранньо-сітчатої кераміки Лооччя, яку дослідники відносять до фінно-угрів¹⁵.

Крім цього, П. Д. Ліберов відзначає, що міжріччя Дона та Осколу в епоху бронзи та раннього заліза було зайняте фінно-уграми¹⁶. С. С. Березанська вказує на західний кордон фінно-угорської групи населення на Україні по Сулі та середній течії Десни¹⁷. Гідроніми Ворскла, Ворсклиця та інші по В. Н. Топорову мають фінно-угорське походження¹⁸.

Таким чином, попередньо, генезис малобудківських пам'яток можна пов'язувати з культурою ранньо-сітчатої кераміки середньої Оки, відносячи їх до фінно-угорської групи населення.

ЛІТЕРАТУРА

1. Евашинова А. Ф. Поселения поздней бронзы верхнего течения р. Ворсклы // КСИА АН СССР. – 1961. – Вып. II. – С. 84–86.
2. Ковпаненко Г. Т. Отчет о работе Средне-днепровской археологической экспедиции ИА АН УССР в 1955 г. // ИА АН УССР. – 1955/55. – С. 1.
3. Андриенко В. П. Отчет о разведках в Харьковской и Полтавской областях в 1965 году // ИА АН УССР. – 1965/14. – С. 4-6.
4. Ковпаненко Г. Т. Отчет о раскопках поселений эпохи бронзы и раннего железа у села Ницаха Великопольского района Сумской области в 1960 году // ИА АН УССР. – 1960/9. – С. 1–7.
5. Берестнев С. И. Раскопки Левобережной лесостепной экспедиции // АО 1979. – М., 1980. – С. 252.
6. Андриенко В. П. Отчет о раскопках и разведках на территории Харьковской и Полтавской областей в 1970 году // ИА АН УССР. – 1970/17. – С. 7,8; Андриенко В. П. Отчет об археологических исследованиях в 1971 году // ИА АН УССР. – 1971/12. – С. 20.
7. Шракло Б. А. Отчет об археологических исследованиях в зоне строительства водохранилища и канала в бассейне р. Мерлы в 1974 году // ИА АН УССР. – 1974/7. – С. 6.
8. Материалы хранятся в Полтавском краеведческом музее.
9. Супруненко А. Б. Работы в бассейне Ворсклы // АО 1985. – М., 1986. – С. 418.
10. Евашинова А. Ф. Отчет. Археологические памятники бассейна верхнего

течения реки Ворсклы в Боржисовском и Яковлевском районах Белгородской области: /К археологической карте/ //ИА АН СССР. – Р-1 № 6964, – С. 1–49.

11. Волович С. И. Исследование археологических памятников в верховьях р. Ворсклы в 1989 г. //Археологические исследования в Центральном Черноземье в 12 пятилетке: /Тез. докл. и сообщ. II Межвузовской научной конференции/. – Белгород, 1990. – С. 22.
12. Супруненко А. Б. Археологические памятники территории г. Полтавы и окрестностей: Каталог. – Полтава, 1988. – С. 12; Личная информация Ю. В. Буйнова.
13. Березанская С. С. Средний период бронзового века в Северной Украине. – К., 1972. – С. 172–173.
14. Березанская С. С. Памятники марьяновского типа //Археология Украинской ССР. – Киев, 1985. – Т. I. – С. 402.
15. Третьяков П. Н. Финно-угры, балты и славяне на Днепре и Волге. – М., Л., 1966. – С. 135.
16. Либеров П. Д. Этническая принадлежность населения Среднего Дона в скифское время // МИА. – 1971. – № 197. – С. 114–115.
17. Березанская С. С. Северная Украина в эпоху бронзы. – К., 1982. – С.206.
18. Толоров В. Н., Трубочев О. Н. Лингвистический анализ гидронимов Верхнего Поднепровья. – М., 1962. – С. 229.

ПАМЯТНИКИ МАЛОБУДКОВСКОГО ЭТАПА
БОНДАРЬКИНСКОЙ КУЛЬТУРЫ В БАССЕЙНЕ ВОРСКЛЫ

Резюме

В статье затронуты вопросы, связанные с изучением малобудковских памятников в бассейне Ворсклы. Их изучение в бассейне Ворсклы началось в 40-е годы XX столетия. С тех пор здесь открыто 38 памятников с малобудковской керамикой. Большая часть располагается в верхнем течении реки, в среднем же течении известны лишь единичные малобудковские памятники.

Путем раскопок в бассейне Ворсклы изучалось 9 поселений. Наиболее интересные материалы добыты на поселениях Ницаха и Марки. На пос. Ницаха исследовано полуземляничное жилище, а на пос. Марки обнаружено 4 погребения по обряду трупосожжения.

Малобудковская керамика с ворсклянских памятников мало чем отличается от малобудковской керамики других территорий. Однако здесь на северо-западных и северных поселениях встречается орнамент „колючая проволока“, которого нет на кемике с других территорий.

Появление малобудковских памятников в бассейне Ворсклы следует отнести к XIII в. до н. э.

Генезис малобудковских памятников, предварительно, можно связать с культурой ринней сетчатой керамики средней Оки и отнести их к финно-угорской группе населения.

МАТЕРІАЛИ ДО АРХЕОЛОГІЧНОЇ КАРТИ НИЖЬОГО ПОВОРСКЛЯ

В статті публікуються матеріали розвідок у Нижньому Поворсклі, здійснені розвідагеном Полтавського краєзнавчого музею у 1981–1986 рр.

Нижнє Поворскля в археологічному відношенні є територією порівняно добре обстеженою археологами. Дослідженнями І. А. Зарецького¹, В. Г. Ляскоронського², М. Я. Рудинського³, О. К. Тахтаєва⁴, М. А. Стана⁵, І. І. Ляпушкіна⁶, Г. О. Сидоренко⁷, Г. Т. Ковпаненко⁸, В. П. Андриєнко⁹, В. І. Наприної¹⁰, С. П. Юранко¹¹ та ін. тут відкрито і обстежено більше 200 пам'яток. Та все ж, з-за насадження лісів, Ворсклинське лівобережжя у долішній течії ріки залишилось майже поза увагою дослідників, виключаючи окремі ділянки узбережжя¹².

В 1981–1986 рр. нижня течія р. Ворскли обстежувалася розвідагеном Полтавського краєзнавчого музею, у роботі якого брали участь члени музайного учнівського археологічного гуртка¹³. Детальніша інформація про ці розвідки частково публікувалася¹⁴, хоча більш-менш повні дані про результати робіт ще не бачили світ.

Наведені нижче відомості про пам'ятки приводяться зверху вниз по течії ріки в межах трьох районів Полтавської області – Полтавського, Новосамшарського і Кобеляцького, від м. Полтави до с. Орлик в гирлі Ворскли, з публікацією деяких яскравих знахідок, що потрапили у останній час до фонду обласного музею. /Рис. 1/.

м. Полтава. Окреслена територія відомого за літературою поселення ранньоскіфського часу, роменської культури та городища XII–XIII ст. на Червоній площі міста /Іванова гора/¹⁵. Його культурні нашарування, перекриті шарами XIII–XIV, XVI–XVIII ст., потужністю 1,5–2,2 м, залягають на ділянці, обмеженій з півночі сучасними вулицями Держинського та Братів Літвинович. В районі рогу вул. Жовтневої та пл. Леніна і Полтавського краєзнавчого музею локалізується могильник X-початку XI ст.¹⁶

Селище роменського і давньоруського часу займало частину Інститутської гори в 2,5 га /80–120х250 м/ на території парку Перемога, що обмежується сучасними вул. Садовою, павільйоном атракціонів та літнім кінотеатром парку, Інфекційною лікарнею і Першотравневим провулком¹⁷. На місці бувшої Миколаївської церкви виявлена кругова амфорна кераміка VIII–IX ст. та давньоруська XII ст.; у відслоненнях корінного берега у Інститутському гаю, поблизу ідального інженерно-будівельного інституту, захищені нашарування потужністю до 1,2 м з ліпною керамікою роменської культури у основі. Зі знахідок на розі вул. Леніна та Першотравневого провулку вирізняється уламок голубого силісного гладенького браслету та дві шиферних пряслиця¹⁸, в т. ч. з графіти.

Залишки поселення скіфського часу зі зруйнованим шаром площею

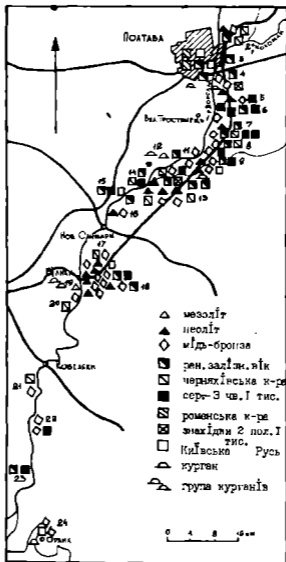


Рис. 1. Схема розміщення відкритих розвідками пам'яток: 1 - Полтава, 2 - Крутий Берг, 3 - Копали, 4 - Зінці, 5 - Кляшники, 6 - Безручки, 7 - Лукищина, 8 - Головач, 9 - Лисарівка, 10 - Ткаченкове, 11 - Булаюве, 12 - Рететинки, 13 - Пристацінне, 14 - Ганжі, 15 - Кунцево, 16 - Клясівка, 17 - Жирки, 18 - Кустолоні Куці, 19 - Білики, 20 - Галі, 21 - Гарбузівка, 22 - Льв. Сошівка, 23 - Лучки, 24 - Орлик.

0,9 га /90х100/ виявлені на схід від головного корпусу Полтавського інженерно-будівельного інституту¹⁹. Неподаляк, поряд з телерадіотранслятором, на початку ХХ ст., знаходився великий курган висотою до 2 м.

Звертають на себе увагу і ряд випадкових знахідок з території міста – кам'яні свердлені: поліровані сокири пізньоямного часу з мікрорайону Сади І, середньодніпровської культури з вул. Художньої, 3, катакомбної культури з вул. Калініна, 17, залізний кинджал скіфського часу з нирковидним перехрестям і антенним навершям другої половини VI-початку V ст. до н. е., знайдений поряд з Сампсонієвською церквою на Полі Полтавської битви /рис. 9, 1/.

с. Крутий Берег. Поселення доби бронзи площею 0,5 га /50х100 м/ розташоване за 0,15 км на північ від села, на підвищенні серед заплави лівого берега р. Ворскли висотою до 1,5 м. У культурному шарі пам'ятки товщиною до 0,4 м та на поверхні виявлена ліпна кераміка неоліту ямково-гребінцевої кераміки, пізньоямного часу /рис. 2, 6/, культури багатоваликової кераміки, зрубної та бондарихинської культур, керамічні прясла, кремені.

На високому мисі правого берега р. Коломак, зайнятому жилою забудовою, зустрічаються фрагменти ліпного посуду скіфського часу; біля краю миса, на місці колишньої поміщицької садиби, – уламки кружальної кераміки черняхівської культури.

с. Копилки. У 0,6 км на північний схід від села, по краю другої тераси лівого берега р. Коломак, – поселення скіфського часу площею 2 га /100х200 м/, зайняте лісонасадженнями.

с. Зімці. За 1,2 км на північний захід – північ від піонерського табору „Молода гвардія”, на розораних піщаних підвищеннях першої тераси лівого берега р. Ворскли на площі 8 га /100х600–800 м/ – залишки поселення доби ранньої та пізньої бронзи, скіфського часу. В 0,3 км на південний захід від села, на підвищенні першої надзаплавної тераси, – група з чотирьох розораних курганів висотою 0,3–0,6 м і діаметром 15–20 м.

На південній окраїні села, на мисі правого берега струмка – лівого притока р. Ворскли, на городках по вул. Робочій, 8 виявлені сліди поселення доби бронзи з керамікою зрубної культури.

с. Кляшники. Рештки поселення з видутим шаром виявлені на вершині дюни висотою до 6 м борової тераси лівого берега р. Ворскли на північно-західній окраїні села. Площа місцезнаходження 0,25 га /50х50 м/ зайнята молодими лісонасадженнями. Серед знахідок переважають фрагменти пізньонеолітичної кераміки з лямковим та гребінцевим орнаментом, є уламки ліпного посуду ямної культури та середини третьої чверті I тис. н. е. Поселення скіфського часу і пенківської культури знаходиться в 0,8 км на схід від залізничного переїзду, на північно-східній окраїні села. Воно розташоване на низькій терасі лівого берега струмка – лівого притока р. Ворскли і займає розорану площу 8 га /200х400 м/²⁰.

с. Базручи. Селище пенківської культури виявлене в 0,2 км на південний захід – південь від села, на невеликому мисовидному виступі другої тераси лівого берега р. Ворскли. Поверхня поселення вкрита лісом, товщи-

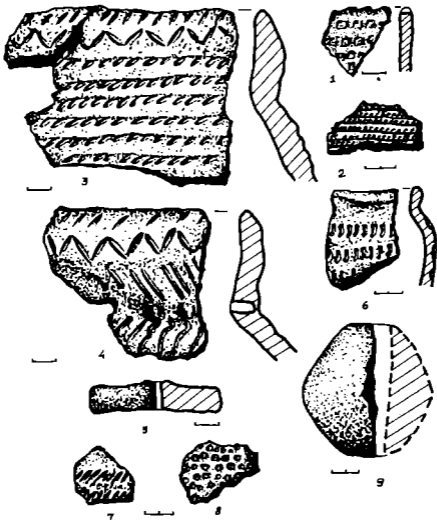


Рис. 2. Зв'язідки доби енеоліту ~ різьблені брасли: 1 - Кустолові Куці ІІІ, ур. Ісаївка; 2 - писарівка; 3-5, 7, 8 - Крутий Берг; 9 - Головач, ур. Пінчукові горби. 1-8 - кераміка, 9 - камінь.

на нашарувань – близько 0,4 м. Залишки поселення доби ранньої бронзи відкриті за 1,6 км на південний захід від села. На площі 0,15 га /20x80 м/ знайдено уламки ліпного посуду пізньоямного часу, кілька фрагментів горщиків епохи енеоліту з ямковим орнаментом. За 0,4 км на північний схід – місцеве знаходження ліпної кераміки середини-третьої чверті I тис. н. е., розташоване на березі стариці Ворскли.

с. Луїщина. Місцеве знаходження пізньонеолітичної кераміки ямково-гребінцевої культури, скіфського часу і ХІІІ–ХУІІІ ст. виявлене на північно-західній окраїні села біля оз. Сайга, на схилі другої тераси лівого берега р. Ворскли. Багатоярусне поселення відкрите в північній частині села, на піщаному підвищенні другої тераси, оточеному болотами і старицями. Воно займає розорану площу 4,5 га /150x300 м/, витягнуту по осі північний захід – південний схід. Північна частина поселення знищена кладовищем, частково – ровами періоду останньої війни. Потужність культурного шару – до 0,85 м. В ньому по черезно залягають нашарування культури багатоваликівкової кераміки і бондарихинської культури, ранньоскіфського часу і середини-третьої чверті I тис. н. е. Переважають знахідки УІІ–УІ ст. до н. е. – уламки ліпних горщиків, лощених мисок, черпаків і пряслиць /рис. 9.2/.

В південно-західній частині села, в 0,15 км на північний схід від місця знахідки Луїщинського скарбу римських денаріїв 1942 р.²¹, розташовані залишки селища з ліпної керамікою другої-третьої чверті I тис. н. е. площею 0,8 га /80x100 м/, що розорюється.

д. Головач. Поселення знаходиться на південний захід від села, біля тваринницької ферми, займаючи задернований мис першої тераси правого берега струмка Головач – лівого притока р. Ворскли висотою 0,8–1 м над рівнем заплави. Його площа становить 0,6 га /70x90 м/, товщина нашарувань 0,5 м. У основі шару залягають матеріали ямної культури /рис. 2, 3–8/, вище – черпак культури багатоваликівкової кераміки і уламки ліпного посуду середини-третьої чверті I тис. н. е.

Залишки ще одного поселення розташовані за 0,4 км на південний захід від піонерського табору „Васильок“, на похилій першій терасі правого берега того ж струмка. Його площа 0,6 га /50x130 м/ розорюється. З підйомного матеріалу походять уламки кераміки епохи енеоліту, ямного I скіфського часу, черняхівської культури, кремені.

Найбільш виразні різночасові знахідки виявлені на частково зруйнованому будівництвом очисних споруд і дачною забудовою поселення в ур. Пінчужові Горби²², за 1,5 км на південь – південний схід від села, розташованому на мису другої тераси лівого берега р. Ворскли висотою до 5 м над рівнем заплави. Його площа становила 9 га /200x450 м/. Третина поселення збереглася під молодим сосновим лісом. Товщина культурного шару селища скіфського часу складала 0,3–0,5 м. У його північній частині знаходилися найдавніші нашарування, зруйновані будівництвом. Найбільш древні матеріали представлені керамікою лисогубівської та ямково-гребінцевої культур епохи неоліту, виробами з кременю. Зустрінуті уламки посуду пізньоямного часу, фрагмент діоритового свердленого полірованого наверхшля



Рис. 3. Вироби з кремню: 1 - Писарівка, ур. Паньківка; 2 - Жирки; 3,4 - Клісівка, ур. Татарський бугор; 5-9 - Кустолові Кущі У; 10,11 - Гарбузівка.

булави доби ранньої бронзи /рис. 2, 9/, черепки від посудин культури багатовапнякової кераміки, зрубної культури та горщиків мвлобудівського етапу /рис. 5, 1–3/, виявлена значна кількість уламків посуду бондарихинської культури /рис. 5, 4–10/. Найчисленнішою є група знахідок ранньоскіфського часу, репрезентована уламками ліпних горщиків з наліпленими розчленованими пальцевими відтисками і скрізьними отворами валиком, пощених мясок, черпаків, цідилок, прясел різної форми /рис. 8, 1–3, 12, 16/. Серед індивідуальних знахідок заслуговують на увагу уламки мініатюрних посудин, ллячки, ритуальний „коржик“ та „хлібці“ /рис. 8, 7–10, 19–20/, а також залізний ніж з горбатою спинкою /рис. 8, 16/, пісковикове точильце /рис. 8, 18/. З поселення походять кілька фрагментів ліпних посудин пенківської культури.

Неподалік від поселення знайдена прив'язна з перехватом кварцитова шліфована сокира зрубного часу /рис. 6, 1²³, ближче до с. Буланове, серед заплави, – виявлений бронзовий кинджал з кільцевим упором, лезо з розширенням у середній частині і чітко виділеною двобічною невиріною XIV–XII ст. до н. е. /рис. 6, 2²⁴.

с. Писарівка. Залишки поселення з різночасовими матеріалами розташовані в 1,25 км на південний захід від залізничної платформи „Писарівська“, біля мосту, і займають невисокий мис надзапальною тераси правого берега р. Тагамлик, зайнятий городами²⁵. Тут, на площі 0,8 га /80x100 м/ зібрана кераміка катакомбної /рис. 2, 2/ та бондарихинської культури, уламки горщика та сковорідки середини-третьої чверті 1 тис. н. е. У 0,2 км на південь, на підвищенні – залишки могильника черняхівської культури, микі збудованого дачним кооперативом.

Насип кургану висотою 0,6 і діаметром 20 м знаходиться в 0,3 км на південь від залізничної платформи, на плато другій терасі лівого берега р. Ворскли. Місцезнаходження різночасових матеріалів розташоване на північно-східній окраїні села, в ур. Паньківка²⁶ на мису другій терасі правого берега р. Тагамлик. Серед видувів площею до 1 га /100x100 м/ зібрані оброблені кремені, в т. ч. наконечник списа /рис. 3, 1/, фрагменти посуду доби пізнього неоліту, бронзи і раннього заліза, давньоруського часу.

пд. Ткаченково. При обстеженні селища скіфського часу, виявленого В. А. Товкачевським²⁷, розташованого на підвищенні першої і другій терас лівого берега р. Ворскли за 1,2 км на захід від залізничної платформи, на місці знесеного хутора, виявлені матеріали доби неоліту, що концентрувалися біля схилів терас. Площа селища з виразними матеріалами VII–VI ст. до н. е. становить 4,5 га /150x300 м/, зайнята молодими лісонасадженнями. На поселенні зібрані окремі фрагменти черняхівської кружальної кераміки, у західній частині на підвищенні – більше 150 уламків античних амфор VII–IV ст. до н. е., окремі фрагменти амфор ранньовізантійського часу та кримського виробництва VII–X ст.

с. Решетинки. Поселення скіфського часу VI–V ст. до н. е. виявлене в 0,3 км на північний захід від кутка П'ятирічка, на округлому мису правого височого берега р. Ворскли. Частково розорана площа пам'ятки становить

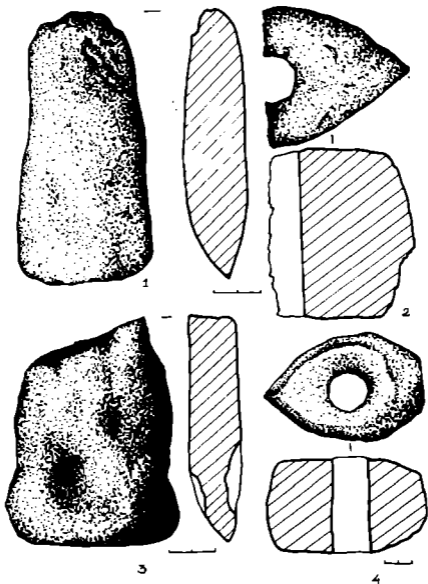


Рис. 4. Вироби з каменю доби бронзи: 1,2 – Ключівка, ур. Татарський Бз гор; 3 – Кустолові Куші У; 4 – Білики, ур. Біла Гора.

9 га /150–230x550 м/. В північній його частині оглянуто зольник висотою 0,3 і діаметром 40 м, виявлені окремі уламки кружального посуду черняхівської культури. В 0,2–3,5 км на північний захід і захід від поселення розташовані курганний могильник скіфського часу з 21 насипом висотою 0,2–0,4 м при діаметрі 13–28 м.

с. Пристанціне. Залишки багатшарового поселення знаходяться в 0,8 км на захід від залізничної станції „Малоперещепинська“, біля кладовища. Воно займало похилый мис другої тераси лівого берега рр. Ворскля і Тагамлик площею 7,5 га /250x300 м/, зруйнований жар'сром. У відслоненнях жар'сру захищені культурні нашарування товщиною 0,3–0,5 м. Знахідки представлені пізньонеолітичною керамікою і виробами з кременю, уламками посуду пізньоямної, зрубної та бондарихинської культур. У південно-західній частині поселення захищений шар ранньоскіфського часу потужністю до 0,45 м, де трапилася бронзова булавка з розплющеним і загнутим петлею верхнім кінцем та квадратним в перетині стрижнем /рис. 8, 4, 5/.

В 0,6 км на північний захід – захід від станції, на високій дюні першої надзаплавної тераси лівого берега р. Тагамлик в ур. Рубайчин бугор відкрито поселення з матеріалами лисогубівської та ямково-гребінцевої культур доби неоліту, пізньоямного часу, бондарихинської і черняхівської культур. Його площа 0,7 га /60–75x100 м/ зараз зайнята ділянками садового кооперативу. За 0,1 км на захід, на сусідньому підвищенні, виявлена ліпна кераміка ранньоскіфського часу, уламки посуду черняхівської культури.

Місцезнаходження матеріалів пізньонеолітичного часу і черняхівської культури знаходиться за 3 км на південний захід від села, на мису другої тераси лівого берега р. Ворскли площею 0,8 га /80x100 м/, зайнятому лісонасадженнями.

с. Ганжі. Селище скіфського часу в ур. Хутір, розташоване на південно-західній околиці села, на мису правого високого берега р. Ворскли²⁶, займає площу 3 га /120x250 м/, витягнуту по осі в широтному напрямку. Частина поселення потрапила під забудову, інша – розорюється. Виявлені шість зольників, чотири з яких розташовані в західній частині селища в два ряди. Їх висота 0,2–0,3 м при діаметрі 12–26 м.

Біля підшви миса, в ур. Байрак, на підвищенні першої тераси правого берега в південно-східній частині села – селище з матеріалами черняхівської культури і третьої чверті I тис. н. е.²³ площею до 1 га /70x165 м/, що зайняте забудовою ігородами.

с. Кунцева. На відомому поселенні в ур. Макар'їна пристань²⁰ в південній частині села, що займає край другої тераси правого берега р. Ворскли площею 0,9 га /60–90x150 м/, виявлена ліпна кераміка скіфського часу, пенківської культури і часу Київської Русі. Товщина нашарувань з переважними матеріалами XVII–XIX ст. у відслоненнях берегів перевищує 0,8 м.

с. Ключівка. У відслоненні берега р. Ворскли на острові в ур. Маджари на глибині 1 м у шарі піску випадково виявлена невелика корчаква хорноліського часу з відігнутими у зовнішню сторону вінцями, короткою циліндричною шийкою, з плічками, що поступово переходять у кулястий тулуб з

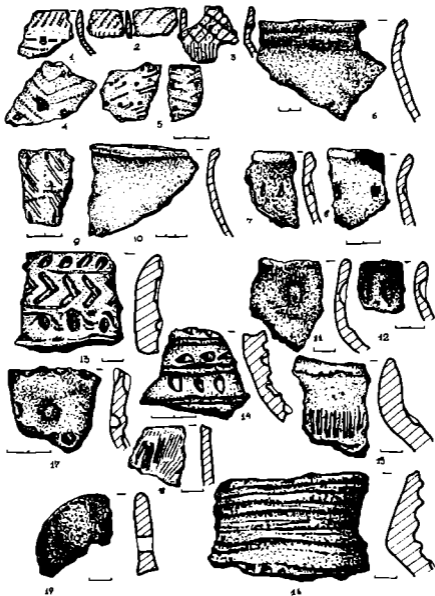


Рис. 5. Кераміка епохи неоліта-бронзи: Головач, ур. Пінчукові горби /1-10/, Клясівка, ур. Татарський Бугор /13-16/, Кустолові Куці, ур. Ісаївка, пункт III /12, 17-19/, Кустолові Куці У1 /11/.

круглим дном³¹. Підлощена поверхня посудини світло-коричневого кольору, в тісті – подрібнений шамот. Корчажка прикрашена фризом прокресленого орнаменту, що опускається від перегину шийки на плічки і складається з ряду заштрихованих трикутників вершинами вгору, розташованих у ласмі, утвореному чотирма паралельними горизонтальними лініями. Від нижньої горизонтальної полоси торочкою спадають вниз чотири зрієніх півкола, розділених між собою вертикальними полосами «бахроми», що доходять до середини тулуба. Висота посудини 20,5 см, діаметри: вінець 11,2 см; шийки 8 см; тулуба 17,7 см. /Рис. 7/. Аналогічні корчажки характерні для пам'яток білозерської культури і культури ранніх кочівників VIII ст. до н. е. в степах Східної Європи³².

Поселення доби неоліту, пізньолітної, культури багатоваликів кераміки та бондарихинської культур розташоване в 1,2 км на захід від кутка Живилівка, на підвищенні серед заплави лівого берега р. Ворскли в ур. Татарський бугор. Площа пам'ятки 0,7 га /80x90 м/ задернована, товщина нашарувань – 0,4 м. Переважають матеріали ямного часу. Серед знахідок – одноплощадочний з прямою площадкою кувалус, ніж на пластинчатому відщепі, сирбок, двобічно оброблена з підшліфівкою по лезу клиновидна сокира /рис. 3, 3–4/ з кременю, шліфована кам'яна клиновидна сокира /рис. 4, 1/ і уламок лезвіної частини свердленого полірованої сокири доби ранньої бронзи /рис. 4, 2/ тощо. З поселення походить ще одна кам'яна сокира доби раннього бронзового віку³³ /рис. 5, 13–16/.

с. Жирок. На розораних ділянках першої тераси лівого берега р. Ворскли в 0,4 км на південний захід від села, на площі 1,5 га /75x200 м/ виявлені окремі подрібнені уламки ліпної кераміки епохи бронзи, трапелія з кременю /рис. 3, 2/, біконічне керамічне пряслице з двома зрізаними основами /рис. 9, 7/ та фрагменти кришки і денця кружальних горщиків давньоруського часу. У 0,7 км на південь від села – на схилі піщаного підвищення другої тераси – знаряддя з кременю і уламок ліпної посудини неоліту ямково-гребінцевої кераміки. На південній околиці села зібрані уламки посуду пізньолітного часу.

с. Куставові Кучі. В 0,15 км на захід від кутка Ісаївка, на мису, утвореному огибаючою піщане підвищення першої тераси лівого берега р. Ворскли пересихаючою старицею, висотою до 4 м над р-внем : заплави, у видувах зібрані уламки посуду неоліту ямково-гребінцевої кераміки, ямного і катакомбного часу. Площа місцезнаходження складає 0,25 га. За 0,4 км на захід від села, на округлій ділі серед заплави висотою 1,5 м, знаходиться поселення площею 0,25 га /50x50 м/, поверхня якого задернована. Товщина культурного шару на ділі – 0,5 м. Він утворений нашаруваннями лисогубівської, пізньолітної та багатоваликів культури. У видувах траплялися значна кількість знахідок – вироби з кременю, уламки ліпного посуду лисогубівської, ямково-гребінцевої, типу Засухи та постмаріупольської /рис. 5, 17–19/, ямної, культури багатоваликів кераміки, зрубної та бондарихинської /рис. 5, 12/ культури, передськіфського і скіфського часу та пенківської культури.

Залишки ще одного поселення площею до 3 га /150x200 м/, поверхня якого розоруються, виявлені в 1 км на північний захід – північ від кутка

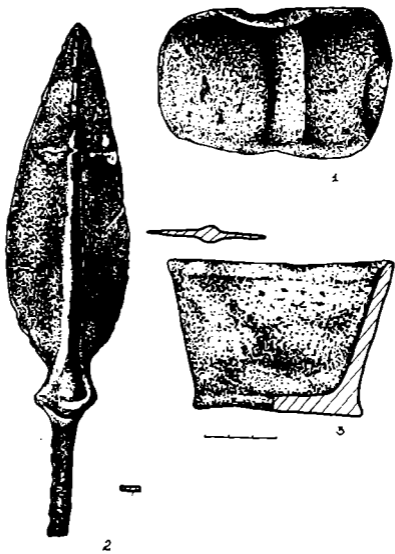


Рис. 6. Знахідки доби бронзового віку: 1,2 - Булякове, лівий берег р. Ворскли; 3 - Орлик. 1 - кварцит, 2 - бронза, 3 - кераміка.

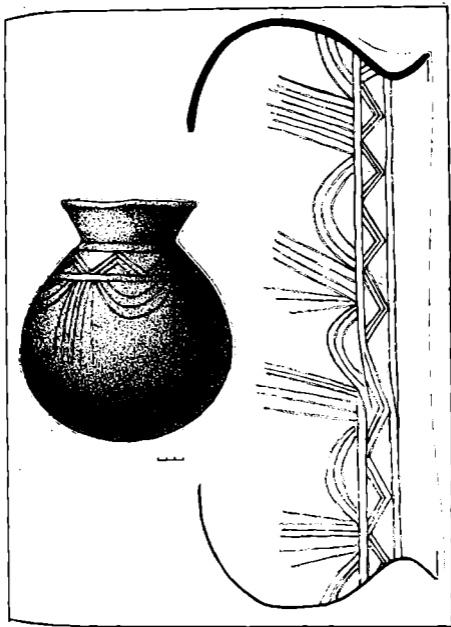


Рис. 7. Піщя корчажка з ур. Маджари поблизу с. Клівсінка.

Ісаївка, на дюні висотою 2 м серед заплави. Тут зібрана кераміка лисогоубівської, ямково-гребінцевої, пізньоямної культур та культури багатоваликкової кераміки, крем'яні вироби, бронзовий двоопалевий наконечник стріли, скіфського часу /рис. 8, 14/. Неподалік, в 1,2 км на південний захід від тогочасної кутка, на невисокому розораному підвищенні серед заплави площею 4 га /100x400 м/ виявлена кераміка ранньо- і пізньоямного часу, фрагменти горщиків культури багатоваликкової кераміки, уламки шліфованої клиновидної кам'яної сокири і кількох товчачів, вироби з кременю /рис. 3, 5–9; 4, 3/.

В південній частині села, в ур. Бугор, на підвищенні донного характеру площею 0,8 га /90x90 м/ першої надзаплавної тераси лівого берега р. Ворскли, знаходяться залишки стоянки пізньоямного часу. На літній окраїні села /куток Загідино/, на дюні висотою до 3 м над рівнем заплави площею 2 га /120x170 м/ виявлені пошкоджені видувами і кар'єром нашарування в 0,2 м бондарихинської культури, у відслоненнях зібрані черепки та вироби з кременю лисогоубівської та ямково-гребінцевої, ямної; культури багатоваликкової кераміки та бондарихинської культур /рис. 5, 11/, скіфського часу. В ур. Покотилка, в 0,75 км на південний захід, – на розораній дюні висотою до 3 м серед заплави – відкриті залишки поселення лисогоубівської, пізньоямної, культури багатоваликкової кераміки та зрубної культур. А в центральній частині села, в ур. Мильківка¹⁴ виявлені кремені й кружална кераміка ХІІ–ХІІІ ст.

сmt. Білики. На території нагірної частини селища в ур. Біла Гора на мису правого високого берега р. Ворскли, поряд з групою з 5 курганів висотою 0,3–1 м при діаметрі 23–40 м, знайдено свердлену поліровану сокиру ромбічної форми з лабродориту натакомної культури /рис. 4, 4/. Поблизу контори колгоспу випадково виявлений залізний меч ХІУ–ХУ ст. В ур. Озеро, за 0,1 км на південний схід від села, на мису першої тераси виявлені окремі уламки посуду доби середньої і пізньої бронзи; в 0,5 км на південний схід від села, на мису першої тераси виявлені окремі уламки посуду доби середньої і пізньої бронзи; в 0,5 км на південний захід – на розораних підвищеннях серед заплави правого берега р. Ворскли – наконечник дротика і пластинчастий ніж з кременю доби мезоліту.

с. Галі. Селище з кружалною керамікою черняхівської культури відкрито в 0,2 км на південний захід – південь від села на мису другої тераси площею 0,6 га /60x110 м/, що розористься.

с. Гарбузівка. Ще одне селище черняхівської культури площею 2 га /100x200 м/ розташоване в 0,6 км на північний захід від села в ур. Полоскієський горб, на похилому мису другої тераси лівого берега струмка Осьмачка, що примикає до високого правого берега Ворскли. Серед знахідок на поселенні переважають фрагменти кружалної кераміки з ширшавою та лисковою поверхнею; виявлене прясло і круглодротевий бронзовий браслет, що має на одному кінці петельку-вушко, на іншому – гачок /рис. 9, 5–6/. Поряд, на березі струмка знайдений уламок ретушованої широкої пластини і наконечник списа подовжено-трикутної форми з кременю епохи неоліту /рис. 3, 10, 11/.

с. Соцілка Лівобережна. Залишки поселення третьої чверті 1 тис. н. е.

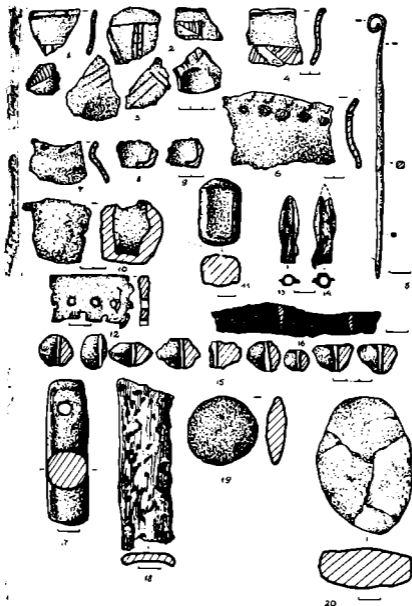


Рис. 8. Зв'язки скіфського часу: Головач, ур. Пінчукові Горби /1-3, 6-12, 15-20/, Пристанційне /4,5/, ст. Малоперешепинське /13/, Кустолові Кургані ІУ /14/.

1-4, 6-10, 12, 15, 19, 20 - кераміка; 11, 17 - камінь; 5, 13, 14 - бронза; 16 - залізо; 18 - кістка.

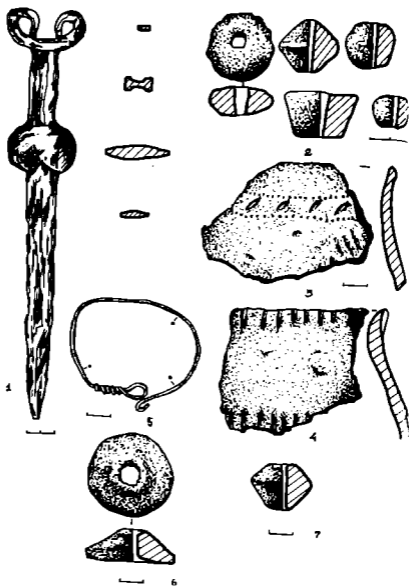


Рис. 9. Знахідки доби раннього залізного віку та другої чверті I тис. н. с.
 1 – Полтава; 2 – Лукяцина; 3, 4 – Головач, ур. Пінчукові горби; 5, 6 – Гай
 Бузівка, ур. Полоскіський горб; 7 – Жирки.
 1 – залізо; 2-4, 6, 7 – кераміка; 5 – мідний сплав.

площею 0,5 га /60х80 м/ обстежені в 1 км на південь від бази відпочинку „Сонілки”, на дюнах першої тераси лівого берега р. Ворскли. На розораній поверхні зібрані також фрагменти ліпного посуду пізньоямної культури і епохи середньої бронзи, вироби з кременю. На північ від бази, в 0,2 км, на мисі першої тераси, що піднімається рікою, – залишки поселення зрубної та бондарихинської культур, перекриті нашаруваннями ХУІІІ–ХІХ ст.

с. Луцки. В 0,3 км на захід від моста через р. Ворсклу, на розораному підвищенні першої тераси правого берега площею 0,4 га – місцезнаходження матеріалів скіфського часу і середини-третьої чверті I тис. н. е.

с. Орлик. На західній окраїні села в ур. Кагарлик, поряд з річковим причалом, у відслоненнях другої тераси лівого берега р. Ворскли, що піднімається водосховищем, виявлена ліпна кераміка пізньоямного часу і епохи середньої бронзи, випадково знайдена ліпна посудина культури багатовалякової кераміки³⁵ /рис. 6, 3/. В 0,6 км на південний захід від села, біля птахоферми, обстежені залишки поселення доби бронзи і давньоруського часу, розмитого водосховищем. На острові Турлук, в 3 км на захід від села, в ур. Пелехи, водосховище наполовину розміло насип великого – висотою до 3 м і діаметром 25–30 м кургану з кромлехом із гранітних брил та кам'яним лщиком у центрі. У розмитві кургану виявлена ліпна кераміка пивхінського типу і ямного часу.

Таким чином, результатом розвідок стало не тільки суттєве доповнення археологічної карти Нижнього Поворскля пам'ятками ряду епох – від неоліту до середньовіччя, але й відкриття нових поселень лисогубівської, бондарихинської і черняхівської культур, селищ ранньоскіфського часу і пам'яток середини-третьої чверті I тис. н. е. у Ворсклинському лівобережжі. Чимало пам'яток може бути об'єктами наступних досліджень, а частина з них – різночасові поселення біля сс. Головач /ур. Пінчукові Горби/, Пристанціве, Ключівна /ур. Татарський бугор/ – потребують проведення невідкладних робіт охоронного характеру, зумовлених наявністю руйнувань.

ЛІТЕРАТУРА

1. Кулатова І. М., Супруненко О. Б. Археологічні дослідження І. А. Зарецького в Полтаві //Охорона і дослідження пам'яток археології Полтавщини: Третій наук.-практич. семінар. /Тез. доп. – Полтава, 1990. – С. 36–42.
2. Лискоронський В. Г. Городища, кургани і довгіне /змивне/ вали по теченню рр. Псла и Ворсклы //Тр ХІІІ АС.–М., 1907. – Т. І. – С. 158–210.
3. Рудинський М. Я. Матеріали до вивчення неолітичної доби сточища р. Ворскли. Станція в ур. Біла Гора під Полтавою. – К.: ВУАК, 1926. – С. 3–14; Рудинський М. Археологічні збірки Полтавського музею //Збірник, присвячений 35-річчю музею. – Полтава, 1928. – Т. І. – С. 32–56; та ін.
4. Тахтай О. К. Передісторичні розшуки в межах Полтавської округи в роках 1926–1928 //Антропологія, – 1928. – Вип. 2. – С. 250–256; Тах-

- тай А. Археологічна робота Музею 1926/27 рр. //Збірник, присвячений 35-річчю музею. – Полтава, 1928. – Т. 1. – С. 283–289.
5. Стан М. А. Щоденник шлюпочного походу гуртка юних туристів 26-ї Полтавської СШ // НА ПКМ. – Од. зб. 03–8. – А. 1–31; Супруненко А. Б. 75 лет археологических исследований Полтавского краеведческого музея //Охрана и исследование памятников археологии Полтавщины: Первый науч.-практич. семинар. / Тез. докл. и сообщ. – Полтава, 1988. – С. 41.
 6. Ллпушкин И. И. Днепровское лесостепное Левобережье в эпоху железа // МИА. – № 104. – М., Л.: Изд-во АН СССР, 1961. – С. 94–126; Ллпушкин И. И. Итоги полевых изысканий 1945 г. в бассейне р. Ворсклы и некоторые выводы из них // СА. – 1951. – XV. – С. 17–43.
 7. Сидоренко Г. О. Звіт відділу археології Полтавського історико-краєзнавчого музею //НА ПКМ. – Од. зб. 03–145. – А. 2–12, 13, 36–42 та ін.; Сидоренко Г. О., Махно Є. В., Телегін Д. Я. Довідник з археології України. Полтавська область. – К.: Наук. думка, 1982. – С. 51–85.
 8. Ковпаненко Г. Т. Племена скіфського часу на Ворсклі. – К.: Наук. думка, 1967. – С. 14–109.
 9. Андриченко В. П. Отчет о раскопках и разведках археологической экспедиции Донецкого ГУ в Полтавской области в 1977 г. //НА ИА АН УССР. – 1977/117. – С. 28–29.
 10. Нелрина В. И. Отчет о работе Левобережной неолитической экспедиции 1976 г. // НА ИА АН УССР. – 1976/23. – С. 1–8.
 11. Юренко С. П. Отчет о работе разведгруппы Левобережного славяно-русского отряда Среднеднепровской комплексной экспедиции ИА АН УССР в 1977 г. // НА ИА АН УССР. – 1977/11 в. – С. 3–12.
 12. Андрияшко В. П. Исследования в Полтавской области // АО 1972 г. – М.: Наука, 1973. – С. 253; Махно Е. В., Рутковский Л. М. Разведка 1966 г. в Полтавской области //АИУ 1966 г. – К.: Наук. думка. 1967. – Вып. 1. – С. 215–223; Махно Е. В. Разведки левобережного отряда //АИУ 1967 г. – К.: Наук. думка, 1968. – Вып. 2. – С. 198–204; Рутковский Л. М. Археологические памятники пограничья Лесостели и Степи // Там же. – С. 204–207; Телегін Д. Я., Махно Е. В., Шарафутдинова И. Н. Отчет о разведке в зоне Днепродзержинского водохранилища в 1960–61 гг. //НА ИА АН УССР. – 1960–61/4. – С. 4–80.
 13. Супруненко А. Б. Отчет о работе Полтавского отряда археологической экспедиции „Славутич” в зоне Днепродзержинского водохранилища в 1982 г. //НА ИА АН УССР. – 1982/38. – С. 21–30; Супруненко А. Б. Отчет о разведках и охранных раскопках на территории Полтавской области разведотряда Полтавского краеведческого музея в 1983 г. //НА ИА АН УССР. – 1983/63. – С. 8–37; Супруненко А. Б., Гавриленко И. Н., Кулатова И. Н., Морозко Д. В. Отчет о разведках на Полтавщине в 1984 г. // НА ИА АН УССР. – 1984/64. – С. 3 – 11; Кулатова И. Н., Супруненко А. Б. Отчет о раскопках и разведках в Поворсклье в 1985 г. //НА ИА АН УССР. – 1985/102. – С. 16–23; Гавриленко И. Н., Супруненко А. Б. Отчет о развед-

- ках в Нижнем Поворскльє и Поорельє в 1986 г. // НА ИА АН УССР. – 1986/84. – С. 3–64.
14. Гавриленко И. Н. Новые находки мезо-неолитической эпохи в бассейне р. Ворсклы // Обл. науч.-практ. конф., посвящ. 100-летию со дня рождения М. Я. Рудинского. /Тез. докл. и сообщ. – Полтава, 1987. – С. 34–35; Гольник Л. В. О разведках в Поворскльє //Охрана и исследование памятников археологии Полтавщины; Первый науч.-практич. семинар. /Тез. докл. и сообщ. – Полтава, 1988. – С. 25–26; Супруненко А. Б. Исследования на Полтавщине // АО 1983 г. – М.: Наука, 1985. – С. 361–362; Он же. Работы в Нижнем Поворскльє и Поорельє //АО 1986 г. – М.: Наука, 1988. – С. 337–338. Супруненко А. Б. Археологические памятники территории г. Полтавы и окрестностей: Каталог. – Полтава, 1988. – С. 3–14.
 15. Кучера М. П., Сухобоков О. В. и др. Древнерусские поселения Среднего Поднепровья; Археологическая карт. – К.: Наук. думка, 1984. – С. 171; Ляпушкин И. И. Археологические памятники эпохи железа в бассейне среднего течения р. Ворсклы /гор. Полтава – с. Бельск // КСИИМК. – 1947. Вып. 17. – С. 122–132.
 16. Зарецкий И. А. Клад, найденный при селе Малая Перещепина Константиноградского уезда Полтавской губернии //Тр. ПУАК. – Полтава, 1912. – Вып. 9. – С. 205.
 17. Супруненко А. Б. Археологические памятники территории г. Полтавы и окрестностей: Каталог. – С. 6.
 18. Гаврыш П. А., Супруненко А. Б. Археологические памятники г. Полтавы и окрестностей //АО 1986 г. – М.:Наука, 1988. – С. 268.
 19. Там же. – С. 268.
 20. Супруненко А. Б. Материалы скифского времени из разведок и раскопок Полтавского краеведческого музея //Киммерийцы и скифы: Тез. докл. Всесоюз. семинара, посвящ. памяти А. И. Тереножкина. – Кировоград, 1987. – Ч. II. – С. 75.
 21. Глуценко В. П. Клад римских динариев из с. Лукищина //НиЭ. – 1989. – Т. ХУ. – С. 19–52; Кропоткин В. В. Клады римских монет на территории СССР //САИ. – 1961. – Вып. Г 4–4. – С. 72. – № 796.
 22. Сидоренко Г. О., Махио Є. В., Телегин Д. Я. Вказ. работа. – С. 81; Тихтай А. Археологічна робота Музею 1926/27 рр. – С. 288.
 23. Памятники материальной культуры древней и средневековой Полтавщины: Каталог выставки. – Полтава, 1985. – С. 23. – № 78.
 24. Там же. – С. 22. – № 73.
 25. Неприна В. И. Отчет о работе Левобережной неолитической экспедиции 1976 г. – С. 3.
 26. Супруненко А. Б. Работы в Нижнем Поворскльє и Поорельє. – С. 337.
 27. НА ПКМ. – Од. зб. 03–147. – А. 4 /план/.
 28. Ляпушкин И. И. Из истории Левобережной Украины в эпоху железа //СА. – 1949. – XI. – С. 385–395.

29. Ляпушкин И. И. Поселения эпохи железа в бассейне р. Ворскл. //КСИИММК. – 1947. – Вып. 21. – С. 97.
30. Луцкевич І. Н. Матеріали до карти поширення пам'яток культури Поліховань на території Харківської області //Археологія. – 1948. – Вип. 2. – С. 170.
31. Кулатова И. Н., Супруненко А. Б. Отчет о раскопках и разведках на Полтавщине в 1988 г. // НА ИА АН УССР; НА ПКМ. – Од. зб. 03-282. – С. 56-57.
32. Ильинская В. А. Раннескифские курганы бассейна р. Тясмин. – К Науц. думки, 1975. – С. 137.
33. Божун И. В., Моляки В. А. Археологические разведки на территории Новосанжарского района // Охрана и исследование памятников археологии Полтавщины: Второй науч.-практич. семинар. /Тез. докл. и сообщ. - Полтава, 1989. – С. 40-41, рис. 6. 7.
34. Кучера М. П., Сухобоков О. В. и др. Древнерусские поселения Среднего Поднепровья: Археологическая карта. – С. 155.
35. Луговая Л. Н. Отчет о раскопках археологической экспедиции Полтавского краеведческого музея в 1980 г. //НА ИА АН УССР. – 1980/55. – С. 13.

МАТЕРИАЛЫ К АРХЕОЛОГИЧЕСКОЙ КАРТЕ
НИЖНЕГО ПОВОРСЬКЛЯ

Резюме

В результате разведок 1981—1986 гг. отрядом Полтавского краеведческого музея обнаружено и обследовано свыше 300 археологических памятников в Нижнем Поворськля Полтавского, Новосаяжарского и Кобелякского районов Полтавской области — курганных и курганных групп, поселений, стоянок и местонахождений. Информация о большинстве памятников с сохранившимся культурным слоем Ворсклинского левобережья, а также отдельных участков правого берега реки, приводится в настоящей публикации. Среди них — остатки поселений эпохи неолита у сс. Кляшники, Пристанционное, Кустоловы Кущи, бронзы — Крутой Берег, Головач, Клясовка, скифского времени — Полцава, Лукищина, Решетяки, Ткаченко, Пристанционное, середины-третьей четверти I тыс. н. э. — Безручки, Лукищина, Головач и Сокилка Левобережье. Ряд памятников нуждается в проведении неотложных охранных исследований.

ОБОРОННІ СПОРУДИ ВЕЛИКОГО БІЛЬСЬКОГО ГОРОДИЩА

Наводяться нові дані про укріплення Великого Більського городища, одержані авторами під час перетину валу і рову у 1988–1989 рр.

Оборонні споруди Великого Більського городища VIII–III ст. до н. е., загальна довжина яких досягає 33 833 м, вивчені ще недостатньо. Хоча площа і протяжність валів городища перебільшує всі укріплені поселення раннього залізного віку в Європі. Вже це потребує дбайливого вивчення Більських оборонних споруд. Як відомо, вони складаються з чотирьох основних частин: Західного, Східного, Куземинського укріплень, об'єднаних в одне ціле валами Великого Більського городища. Останні простяглися на 25 995 м. вивчені гірше, ніж такі ж споруди Західного і Східного укріплення.

У 1960 р. Б. М. Граков і в 1977 р. Б. А. Шрамко здійснили зачистку валу городища в тому місці, де його перетинала дорога, що веде із Більська до Скоробору¹. В 1966 р. Б. А. Шрамко здійснив зачистку валу городища в тому місці, де його перетинала дорога, що веде із Більська у Котельву² та рову з частиною валу біля цегельного заводу в с. Куземін³. Але ця робота велася лише на частині оборонних споруд і не давала повної уяви про їх улаштування.

В 1988–1989 рр. проведені нові дослідження валу і рову Великого укріплення Більського городища /розкопки І. Б. Шрамко/ на тому місці, де вони з півночі ліходять до укріплень Східного Більського городища і перетинаються сучасною дорогою з Більська до плавнів Ворскли /рис. 1, 1/. У ході розкопок вдалося не тільки одержати повний розріз валу і рову, але й обстежити будівельні залишки, що йдуть уподовж гребеню валу.

Оборонні споруди на цій ділянці проходять вздовж стрімкого правого берега р. Ворскли, який сам по собі був серйозною перешкодою для нападаючих. При цьому вал і рів не повторювали злому берегових мисів, а прокладались по більш прямій і короткій лінії біля підмурівка цих мисів. Це дозволяло під час будівництва економити час, трудові затрати і матеріали. Прагнення до економії простежується, як буде показано нижче, і при спорудженні фортечної стіни, яка в давнину закінчувала вал.

Стратиграфія розкопу виявилась дуже виразною і цікавою /рис. 1, 2, 3/. Сучасний зовнішній вигляд валу і рову не дозволяє судити про грандіозність цієї багатокілометрової споруди, бо вал розплився, а рів – замулений нанесеним ґрунтом. І все ж, сучасна висота його від рівня поверхні давнього ґрунту досягає 4,1 м. Таким чином, загальна висота оборонних споруд від дна рову до сучасної вершини частково зруйнованого валу дорівнює 7,58 м.

Спостереження дозволяють зробити висновок, що вал створювався в декілька прийомів. Стіна на цій ділянці городища споруджувалась інакше, ніж в інших місцях. Стародавні будівельники не допускали надмірності і

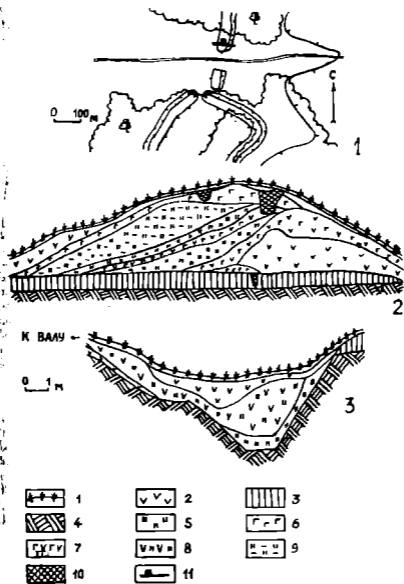


Рис. 1. 1 – розташування розкопу 1988–1989 рр. на валу Великого Більського городища; 2 – розріз валу Великого Більського городища та 3 – розріз рому. Умовні позначення: 1 – дерева, 2 – чоркозем, 3 – поховальний ґрунт, 4 – материк, 5 – глина жовта, 6 – глина буре, 7 – глина з чорвоземом, 8 – чорвозем з домісками глини, 9 – глина темно-жовта, 10 – заповнення им, 11 – розкоп 1988–1989 рр.

вміло порівнювали можливості оборонців та міць природних перешкод, що створювались крутими і високими береговими схилами. Всього стратиграфічно простежуються чотири будівельних періоди.

Спочатку валу з фортечною стіною і рову взагалі не було. Тоді Велике Більське городище захищалося тільки рубленою огорожею. В нижній частині розрізу добре видно вириту в ґрунті стовпову ямку і викид з неї. Діаметр ямки 24 см, глибина – 52 см. Дно конусоподібне. Мабуть стовпи огорожі не тільки вкопувались, а й вбивались у дно. В чорноземі, яким заповнювались ямки, збереглася потертість з деревини. Очевидно, рублений частокіл на першій стадії був необхідним, тому, що оборонна лінія Великого Більського городища мала значну довжину і відразу побудувати надійне укріплення з ровом, валом і дерев'яною фортечною стіною було практично неможливо. До появи першої стіни поселення захищалося дерев'яним частоколом. Подібну огорожу було знайдено і при перетині валу Західного укріплення⁴.

На другому етапі будівництва був викопаний неглибокий /2,18 м від рівня поверхні давнього ґрунту/ рів, а із землі виїнятої з рову, наспано перший вал, який перекрив залишки існуючого раніше частоколу. На розрізі добре помітні шари чорнозему /потужність до 1,7 м/, бурої глини з чорноземом /1,1 м/ і жовтої материкової глини /0,8 м/. Вал був невеликим /висота від рівня поверхні давнього ґрунту – 2,4 м/. Можливо, спочатку він був трохи вищим, але вершина дещо уплющувалася, очевидно, для зручності пересування захисників уздовж валу. Від рову збереглася тільки західна, ближча до валу частина, так як при наступному будівництві рів розширявся. Ніяких додаткових споруд на валу цього часу не було.

Під час третього будівельного періоду жителі городища розширили і поглибили рів, довівши його до глибини 4,1 м від рівня давньої поверхні. При цьому на західній стінці рову був залишений невеликий виступ. Наявність його можна пояснити по-різному. Або ж це випадковий залишок рову попереднього будівельного періоду, або – виступ, залишений спеціально для установки на ньому надоб, ямки від яких в розрізі не попали. Подібні виступи з надобами зустрічаються на території Молдови на фракійських городищах⁵. Висота валу цього будівельного періоду також збільшилася за рахунок взятій із рову бурої глини з чорноземом /потужність шару 50 см/, а також жовтої /потужність шару 50 см/ і темно-жовтої /потужність шару 1,46 см/ глини. Загальна висота валу при цьому досягала 2,65 м.

Четвертий будівельний період дав таку картину. Рів був очищений від заплівів, але попередньої глибини не досяг. Глибина його 3,54 м від давньої поверхні ґрунту. Вал збільшився за рахунок змішаного ґрунту, взятого з рову, а також за рахунок чорнозему, з внутрішньої поверхні городища. Крім того, на валу була споруджена дерев'яна стіна, що складалася з ряду стовпів передньої стінки і внутрішнього ряду менших стовпів. Глибина баченої на профілі ями для великого стовпа досягала 1 м, а яма для внутрішніх стовпів мала глибину 0,4 м. Між цими двома рядами стінок було земляне заповнення з горизонтальним майданчиком у верхній частині. Дерев'яний поміст його, з одного боку, служив стілкою для всієї конструкції, а з другого – бойовим майданчиком для воїнів.

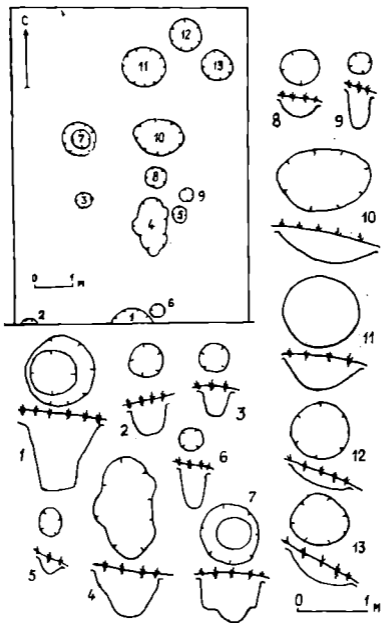


Рис. 2. Розкоп 1988–1989 рр. на валу Великого Більського городища. Ями стопів.

Для з'ясування системи розташування стовпів фортечної стіни було закладено ще додатковий розкол площею 48 м², який йшов уздовж валу, перпендикулярно до його поперечного розрізу. Розкол охоплював не тільки вершину валу, а і зовнішній схил на відстані 3 метрів в бік рову. В результаті було виявлено 13 стовпових ям різного розміру /включаючи дві, що потрапили в поперечний розріз валу і рову/.

Ями йшли двома основними рядами упродовж валу /рис. 2/ і виявлялись зразу ж під шаром дерну. Форми і розміри ям показані на малюнку 2. Слід відзначити, що у давнину глибина цих ям була більшою. Внаслідок руйнування верхньої частини валу зникли і верхні частини бачених в теперішній час ям, й інші більш мілкі ями. Але те, що збереглося, дає можливі додаткові дані про влаштування оборонних споруд четвертого будівельного періоду. Виділяються ями з діаметрами від 60–100 см і більше /№№ 1, 4, 7, 10–13/ і ями менших розмірів, з діаметрами від 30–40 до 60 см /№№ 2, 3, 5, 6, 8, 9/. Максимальна глибина від сучасної поверхні валу у всіх ям різна. У більших по діаметру ям вона в деяких випадках досягала 1 м 15 см, а у менших – доходила до 65 см /рис. 2/. В цілому першу групу ям можна пов'язувати з високими опорними стовпами попередньої стінки фортечної стіни /№№ 1, 4, 10, 11/ і помосту /№ 7/, а другу – з внутрішнім рядом стовпів помосту /№№ 2, 3/ і з додатковими стовпчиками, що зміцнювали стіну під час ремонту /№№ 5, 6, 8, 9/. Із зміною старих опорних стовпів новими, очевидно, зав'язані ями № 12 і № 13. Ремонт чи додатковими укріпленнями стіни і помосту пояснюється і складна конфігурація деяких ям /№№ 4, 7/. Опорні стовпи стіни були розміщені один від одного на віддалі 90–110 см, розташовуючись по лінії гребеню валу. Внутрішній ряд стовпів знаходився в 120–180 см від основних стовпів першої лінії /рис. 2/.

Розташування основних і додаткових ям показує, що оборонні споруди Великого Більського городища, які мали дерев'яну стіну тільки на вершині валу, відрізнялись за конструкцією від кріпосної стіни розташованого поруч Східного, а також Західного укріплення, де стовпи передньої стінки фортечної стіни розташовувались біля внутрішнього краю рову⁵.

В цілому, не дивлячись на окремі відмінності у влаштуванні оборонних споруд на Західному, Східному і Великому укріпленнях, Більське городище являло собою сильну дерев'яну фортецю, неприступну для ворога. Ніяких слідів руйнування цих укріплень ворогами під час бойових дій не виявлено. Очевидно, стіни величезного городища надійно захищали жителів міста до кінця скифської епохи. Лише після того, як місто Гелон припинило існування і опустіло, почалося поступове руйнування оборонних споруд, які ніхто вже не ремонтував. Дерев'яні стіни згнили, вал осів, а рів частково заповнився оплелим чорноземом, змішаним з глиною.

ЛІТЕРАТУРА

1. Шрамко Б. А. Більське городище скифської епохи /город Гелон/. – К.: Наук. думка, 1987. – С. 32–33.

- авно Б. А.** Восточное укрепление Бельского городища //Скифские звности. – К.: Наук. думка, 1973. – С. 96.
- авно Б. А.** Крепость скифской эпохи у с. Бельск – город Гелон //Скиф-й мир. – К.: Наук. думка, 1975. – С. 114.
- авно Б. А.** Бельское городище скифской эпохи /город Гелон/. – 28–30.
- вулица И. Т.** Северные фракийцы в VI–I вв. до н. э. – Кишинев: Штица, 87. – С. 92, рис. 14.
- авно Б. А.** Бельское городище скифской эпохи /город Гелон/. – С. 30, с. 1; 28, рис. 4, 5.

И. Б. Шрамко, Б. А. Шрамко

**ОБОРОННЫЕ СООРУЖЕНИЯ
БОЛЬШОГО БЕЛЬСКОГО ГОРОДИЩА**

Резюме

В статье публикуются результаты исследований вала и рва Большого Бельского городища, проведенных в 1988–1989 гг. авторами. Выделяются четыре строительных периода возведения оборонительных сооружений скифского времени.

ПОХОВАННЯ КІНЦЯ У – ПОЧАТКУ ІУ СТ. ДО Н. Е.
З ОЛЕФІРЩИНСЬКОГО МОГИЛЬНИКА

Вубікується комплекс одного з курганів скіфського часу у складі кургано-могильника біля с. Олефірщина Диканського району Полтавської області.

Курганий могильник скіфського часу поблизу с. Олефірщина Великодиканської сільської Ради Диканського району Полтавської області належить до відомих поховальних пам'яток північно-західного землеробського племення У–ІУ ст. до н. е. Короткі відомості про нього наводяться вже у акти вивчення Центрального Статистичного Комітету 1873 р.¹ Перший про пам'ятки здійснений І. І. Лалушкіним². Обстежувалися кургани Г. Т. Панченко³, Г. О. Сидоренко⁴, О. Б. Супруненко⁵. З 1985 р. дослідження могильника ведеться Скіфською експедицією Полтавського краєзнавчого музею⁶. У 1989 р. автором проведені розкопки трьох насипів⁷, що дали цілі результати⁸.

Могильник розташований на водороздільному плато рр. Ворскли і Вільної Говтва за 0,25–1,3 км на північний захід від села і складається з 31 яму, враховуючи 7 досліджених. Кургани витягнуті ланцюжком майже у південно-східному напрямку більш ніж на 1,4 км. Серед досліджених курганів виокремлено комплекс поховання кургану № 15.

Курган № 15 був розташований у південно-західному секторі могильника на підвищенні вододільного плато. З його насипу висотою 1,05 м чудово глядався навколишній простір у радіусі 5–8 км. Насип кургану розорювався. Його діаметр становив 23х28 м. Навкруги була помітна кільцева рана заглибина від вибирання ґрунту на зведення насипу.

Насип кургану споруджувався у один прийом з сіро-коричневого чорнолу із значною кількістю дрібних вуглинок. Курган зводився з дернових ям розміром від 0,2х0,3х0,2 до 0,5х0,7х0,2 м. /Рис. 1/. Дякні шматки му зберегли залишки обгорілої рослинності. У масиві насипу виявлений цемент стінки ліпкої посудини, ще кілька дрібних уламків кераміки знайдено на поверхні кургану.

Під насипом виявлене єдине поховання, здійснене в центрі кургану з чл стародавньої поверхні. Поховальну яму оточував суглинково-чорнолуний викид розміром 13х14,7 м округлої у плані форми товщиною до 5 м з проходом із південного заходу – півдня /Рис. 1/. Поховання перекритося дерев'яним накатником в один ряд з викладених поперек по довжій сторі ями – з північного заходу на південний схід – місцями неощукрених їх довжиною до 6,4 м. Накатник лежав на рівні стародавньої поверхні, одяк за краї ями на 0,5–1,4 м. Розміри накатника становили 6,4х6,9 м, штин колод – від 0,07х0,1 м до 0,2–0,6 м. Центральна частина перекриття наліглася під вагою ґрунту насипу в яму /Рис. 1/.

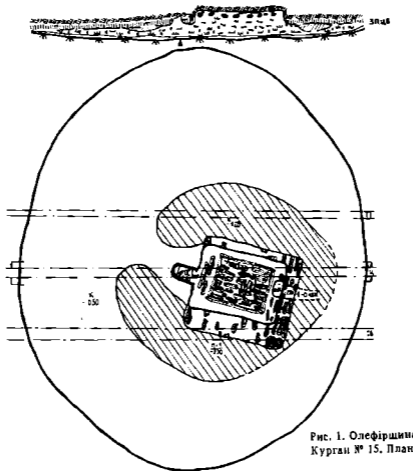


Рис. 1. Олєфіршина.
Курган № 15. План.



На колодах накатника виявлений розвал розбитої у давнину кружаль- античної амфори /рис. 2, 1; 4, 17/. Серед розкиданих на перекритті за- шків тризин – вугілля від поминального багаття, подрібнених кісток фрин, попелу – виявлені уламки леза залізного ножа, кістяна накладка «о руків'я» /рис. 4, 18/, уламом залісної пластини та якогось невизначеного знаго виробу; поряд із західною стінкою ями – чотири пращові камені /с. 4, 16/. Крім того, на перекритті знаходились 11 бронзових розтованих /с. 4, 16/. Крім того, на перекритті знаходились 11 бронзових розтованих /с. 4, 16/. Крім того, на перекритті знаходились 11 бронзових розтованих /с. 4, 16/. Крім того, на перекритті знаходились 11 бронзових розтованих /с. 4, 16/.

Поховання здійснене у прямокутній ямі розміром 4,5х5,9 м, глибиною рівня стародавньої поверхні 1,25 м /рис. 2/, орієнтованій довгою віссю з нічного сходу на південний захід. З південного заходу – півдня у яму ви три пологих сходинок, обкладених деревом /рис. 2/. Зі сходу і заходу здинки закріплювались дерев'яними дошками шириною до 0,07 м. Перша сходинок підтримувалася двома стовпчиками в перетині 0,08х0,1 та 0,1 м, забитими в ґрунт. Поверхня третьої сходинок була вистлана об- знами плах і дошок довжиною 0,7–0,9 м і утворювала похилый спуск до ковальної камери /рис. 2, 2–3/.

Стінки ями прямилині. Вони були обкладені поставленими вертикально периметру ями шматками дубової кори, своєрідним отесом, що утворює- при заготовці плах, дошок та кіпків для спорудження склепу. Ширина та- шматків становила 0,2–0,35 м /рис. 2, 2/.

Дно ями було рівним. На дні знаходився поміст у вигляді чотирикутного стилу розміром 3,85х4,2 м, основою для якого сплугували чотири отесані прямокутні у перетині лаги (0,2х0,2 – 0,2х0,3 м), встановлені чотирикут- ком. На них у позадвожньому напрямку були викладені дошки різної ши- ни (всього 7) – від 0,2 до 0,7 м, і товщиною до 0,04 м, края яких не захо- ли за основу настилу. Вздовж стінок ями залишились канавки від лаг ши- ною 0,2–0,3 м і глибиною 0,07–0,12 м (рис. 2, 2–3).

Біля північної стінки ями виявлені залишки допоміжної вимости долів- двома більш тонкими плахами довжиною до 4,2 м і шириною 0,12–0,25 м /с. 2, 2/. Місцями на дні ями і настилі були помітні обгорілі ділянки поверх- материка.

Поховання пограбовано у давнину. У центральній частині настилу збе- глася залишки скелета похованого – молодого чоловіка (близько 30 кіл)», що лежав витягнуто на спині головою на захід. Руки похованого ліи витягнуті вздовж тулуба, ноги – напівізгнуті в колінах, стопами в різні дрони (рис. 2, 2).

Зліва від чоловіка, на північ, знаходились залишки другого похованого молодой жінки віком 20–30 років. Від скелета залишилися в анатомічному рядку кістки правої ноги, тазу, хребтного стовпа, ребер, кисть правої

Антропологічні визначення к. і. н. С. Л. Сегедя.

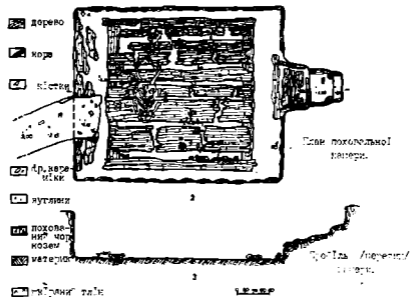
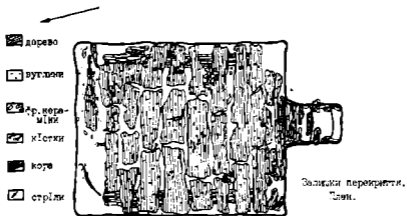


Рис. 2. Олешківщина, курган № 15. Поховальна камера. План.

що свідчили про аналогічне положення похованої. Більша частина скелета розтягнута грабіжниками.

Залишки третього похованого („східний” скелет) – молодій жінки-служки – були виявлені біля східної стінки ями. Хоча кістки повністю переміщені грабіжниками, з певною долею ймовірності можна припустити східну орієнтацію похованої.

На північ від „східного” скелету знаходився частково розтягнутий грабіжниками кістками молодій обезглавленої собаки, череп якої знаходився на відстані. У північно-західному кутку ями знайдена частина підваздошної миски корови.

Грабіжники проникли в камеру через похилий хід, проритий з північної стінки і насипу і простежений на 3 м. Цей хід мав врочне склепіння при висоті 0,9 м і ширині 1,1 м (рис. 1). Хід перерізав північну стінку камери і був вкритий на 0,15 м нижче рівня дна ями. Він копався вже тоді, коли життя камери обвалилося, що свідчить про досить значний проміжок часу між спорудженням склепу і його пограбуванням. У придонній частині ями, серед дощових заплівів, вуглинок і грудок суглинку, виявлені окремі частини жіночого скелету та фрагмент ліпного горщика.

З інвентаря у ямі виявлені наступні предмети. Біля черепа „східної” похованої – бронзова сережка (рис. 4, 19), фрагмент невеликої кружальної юноглиняної античної посудини розміром 2,3х3 см, що розсипався; під кістками черепа – ділянка шкіряного тліну, поряд – золота підвіска (рис. 4, 18), трилопатева бронзова наконечник стріли (рис. 4, 9) і раковина каури (рис. 4, 20). Неповдалі – ще три тригранних бронзових наконечників стріли, точок крейди (рис. 4, 21). Поряд із кістками стопи правої ноги чоловічого скелету виявлена нашивна блиска із золота (рис. 4, 14), під кістками – шматок шкіряний тліні. Поблизу похованої, на рівні грудей, знайдено бронзових тригранних наконечників стріли жалами на південь, а безпородно в ребрах – ще один наконечник жалом на північний захід, далі – в бік ребер – ще один наконечник жалом на захід.

На північ від похованих, поряд з виходом у яму грабіжницького ходу, виявлений залізний підток списа, перенесений грабіжниками (рис. 3, 2). У знайдений розтягнутий грабіжниками сагайдачний набір, що складався з 94-х бронзових трилопатева і тригранних наконечників стріли та їх жалами (рис. 2, 2; 4). Частина сагайдака лежала недоторкано по центру камери, ближче до західної стінки. Стріли були направлені вистрілами на північ. Ними виявлений прошарок зотлілої шкіри, перекритий тонким шаром глини (рис. 2, 2). За 0,6 м на південний схід від них виявлений уламок бронзової пластини розміром 1,2х1,5 см.

Біля західної стінки знаходилася група залізних виробів (рис. 2, 2): два наконечники списів, один з підтоків у північно-східному кутку ями (рис. 3, 1), а на втулці коротшого наконечника лежала залізна ворворка (рис. 3, 10), а також – предмети кінського упряжу – вудила, два псалія в уламках. На схід від вуздочки виявлені шість сильно корозованих тригранних наконечників стріли жалами на південний захід-південь, що складали жмуток стріли, мож-

ліво, задітий грабіжниками. Неподалиі знаходилося кілька залізних пластинок від захисного обладунку (рис. 3, 15). Жала списів перекривали розвал уламків залізного меча (рис. 3, 14), поряд – фрагмент корозованої залізної ворворки (рис. 3, 11). Біля вузди виявлені кілька залізних пластинок від захисного обладунку на шкіряній основі (рис. 3, 15).

Знахідки

Вироби із золота

1. Пустотіла підвіска округлої форми, орнаментована чотирма тонкими вертикальними рельєфними пружками, простір між якими заповнений рельєфними ялинковими насічками (рис. 4, 15). Зверху має дровове кругле вушко. Складається з двох частин, виготовлених штампуванням з тонкого золотого листа, закріплених зверху напаяним вушком, внизу – чотирма кульками зерні, а також двома кільцями тонкого дроту. Виріб античних ювелірів Північного Причорномор'я, напевне, був частиною більш складної прикраси.

Висота 1,75 см, діаметр 0,6 см.

2. Нашива бляшка у вигляді фігури копитної тварини з підігнутими ногами (рис. 4, 14). Золота штампована злегка вигнута бляшка з хвилястим пругом загнутого всередину крива. На зворотній стороні має два напаяних кільцевих вушка для прикріплення. Належить до прикрас одягу чи головного убору.

Висота 0,8 см; довжина 1,1 см; товщина бляшки 0,12 см; товщина золотого листа 0,02 см.

Вироби з бронзи

3. Зі знайдених 108 бронзових наконечників стріл визначаються 103 екз.: 3 трилопатеві і 100 тригранних.

1) Трилопате́вий наконечник з прихованою втулкою і пірамідальною голівкою, з обрізаними під гострим кутом до втулки двома кінцями лопатей; кінець третьої лопаті загострений і утворює шип (рис. 4, 1). За класифікацією О. І. Мелюкової наконечник відноситься до II відділу, 5 варіанту 8-го типу (далі типологія наводиться по тій же класифікації)⁹. Довжина наконечника 4,1 см, 1 екз.

2) Трилопате́вий наконечник з невеликою виділеною втулкою і пірамідальною голівкою, з обрізаними під гострим кутом до втулки двома кінцями лопатей і третім, загостреним у вигляді шипа (рис. 4, 2). II відділ, 3 тип, 2 варіант. Довжина 2,8 см, 1 екз.

3) Трилопате́вий наконечник зі втулкою і пірамідальною голівкою, з обрізаними під прямим кутом до втулки кінцями лопатей (рис. 4, 9). II відділ, 3 тип, 1 варіант. Довжина 2,4 см, 1 екз.

Тригранні наконечники

4) Наконечники видажених пропорцій зі злегка виділеною виступаючою втулкою і загостреними шиповидними кінцями граней; в одному випадку грань зрізана під прямим кутом до втулки (рис. 4, 10). Відділ III, тип 3, варіант 3. Довжина 2,7–2,9 см, 2 екз.

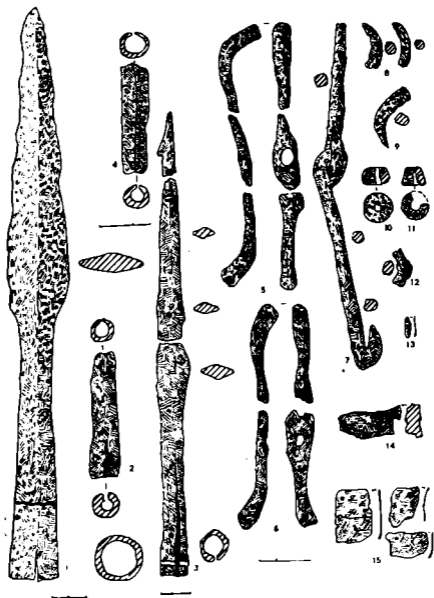


Рис. 3. Омефірціна, курган № 15. Вироби із заліза /1-15/.

5) Наконечник видовжених пропорцій зі злегка виступаючою втулкою і шипами на кінцях (рис. 4, 3, 11). Відділ II, тип 3, варіант 4. Довжина 2,3–2,9 см. 33 екз.

6) Близький до описаних наконечник видовжених пропорцій з виступаючою втулкою, довгими загостреними кінцями граней у вигляді шипів, що мають у основі втулки дві вертикальні борозни, які підкреслюють втулку, з розділенням їх поперечними косими рельєфними пружками (рис. 4, 5). Як варіант у типології О. І. Мелюкової відсутній – III відділ, 3 тип. Довжина 3,2 см. 1 екз.

7) Трикутні наконечники, рідко, зі злегка дугувидними гранями (рис. 4, 4), що мають у нижній частині дві вертикальні борозни, які підкреслюють обриси скритої втулки. Кінці граней загострені, деякі – у вигляді шипів. Відділ III, тип 7, варіант 1. Довжина 2,1–3,5 см. 3 екз.

8) Аналогічні наконечники, але з більш довгими вертикальними борозенками (0,8–1 см), що підкреслюють заховану втулку (рис. 4, 7, 12); часто мають по два шипа. Відділ III, тип. 9, варіант 8. Довжина 2,–3,4 см. 43 екз.

9) Такі ж наконечники, але з наміченим рельєфним косим хрестом заглибленням, що підкреслює втулку (рис. 4, 8). Відділ III, тип 9. Довжина 2,7–3,4 см. 15 екз.

10) Такий же наконечник, але з борозенками, розділеними горизонтальними пружками (рис. 4, 6). Відділ III, тип 9, варіант 8. Довжина 2,7 см. 1 екз.

11) Трикутні наконечники зі злегка видовженою втулкою, двома вертикальними борозенками, що підкреслюють втулку, поміченими на одній із граней рельєфним косим хрестом (типу літери „Ж”) (рис. 4, 8, 13). 2 екз.

Відзначимо, що типи наконечників стріл, зображених на рис. 4 під №№ 1–8 походять із залишків сагайдачного набору, останні наконечники – знайдені у жіночому скелеті біля східної стінки (№ 9) і чоловічому (№ 10), а також у дерев'яній накатки (№№ 11–13). Бронзові наконечники стріл належать до третьої хронологічної групи за О. І. Мелюковою і датуються V–IV ст. до н. е.¹⁰

4. Уламок бронзової тонкої пластини розміром 1,2х1,5 см, сильно корозованої. Напевне, пластина-прикраса пластинчатого залізного захисного обладунку воїна.

5. Бронзова дротова сережка, нижній кінець якої закручений у спіраль, а верхній – утворює високо підняту дужку /рис. 4, 19/. Сережка складається з чотирьох фрагментів; висота 2,8 см, діаметри: спіралі 1 см, дроту 0,09 см.

Залізні вироби

6. Залізний втульчатий наконечник списа з гостролистним пером з прямими, що сходяться до жала гранями; втулка конічна, звужується до пера /рис. 3, 1/. Найбільша ширина пера припадає на останню чверть довжини, починаючи від жала. До втулки перо поступово звужується, таким чином, що сторони його у нижній частині криволінійні, закруглені; посередині пера трохі позначене вузьке ребро. Загальна довжина наконечника 34,5 см;

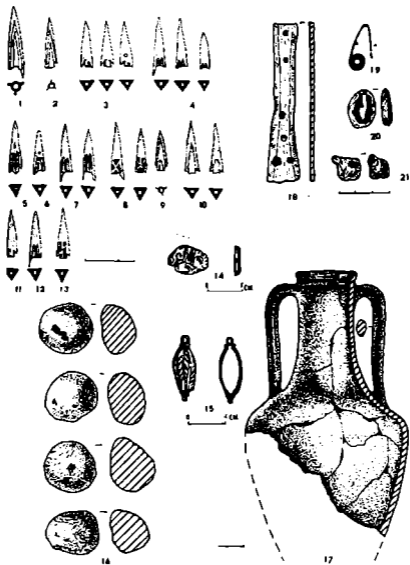


Рис. 4. Олєфірщина, курган № 15. 1-13, 19 - бронза; 14, 15 - золото; - камінь; 17 - кераміка; 18 - кістка; 20 - раковина каури; 21 - крейда.

довжина пера 18,5 см; довжина втулки 16 см; діаметр втулки в нижній частині: зовнішній 3 см, внутрішній 2,2 см. Максимальна ширина пера 3,9 см. II відділ I тип за О. І. Мелюковою¹¹. На втулці помітні сліди шкіряного чохла.

7. Другий наконечник списа також має гостролистве перо з прямими, що сходяться до жала гранями більш видовжених пропорцій /рис. 3, 3/. Найбільша ширина пера також припадає на останню чверть довжини, починаючи від жала. Посередині пера позначене вузьке ребро. На нижньому кінці втулки знаходиться невисока пружка, що окульцовує втулку. На одній із сторін втулки, напроти площини пера, є вузька щілина, яка утворилася між краями залізної пластини, зігнутої у втулку. Загальна довжина наконечника 41 см, довжина втулки 16 см, довжина пера 25 см; діаметр втулки: в нижній частині 2,6 см, внутрішній 1,9 см; максимальна ширина пера 2,9 см. II відділ, I тип за О. І. Мелюковою¹². На втулці – залишки шкіряного чохла.

8. Підток у формі слабо конічної пустотілої трубки із замкненим нижнім кінцем, відкований з одного листа /рис. 3, 2/. Довжина 7,4 см; діаметри зовнішні: нижній 1,7 см, верхній 1,4 см; діаметри внутрішнього отвору: нижній 0,7 см, верхній 0,9 см. Довжина ратища списа, виходячи з положення наконечника і підтока у похованні, близько 2,2 м /рис. 2, 2/.

9. Підток у формі слабо конічної пустотілої трубки, відкований з одного листа /рис. 3, 4/. Довжина 6,5 см; діаметри зовнішні: нижній 1,7 см, верхній 1,6 см; діаметри внутрішні: нижній 1,2 см, верхній 0,9 см.

10. Уламки залізного меча довжиною до 0,4 м, що складаються з більш ніж 20 аморфних і видовжених шматків корозованого заліза розміром від 0,4x1,5 до 1,2x6 см /рис. 3, 14/.

11. Ворворка залізна широка конічна – деталь кінської вузди /рис. 3, 11/. Тип I за В. Г. Петренко¹³. Висота 1,3 см; діаметри: верхній 1,3 см, нижній 1,8 см; отвору 0,5–0,7 см.

12. Ворворка залізна напівсферична широка /рис. 3, 10/. Тип III за В. Г. Петренко¹⁴. Висота 1 см; діаметри: зверху 1,7 см; внизу 1,8 см; отвору 0,5–0,7 см.

13. Пара залізних S-видних псаліїв з двома отворами, з потовщеними загнутими в різні сторони прямо зрізаними кінцями /рис. 3, 5–6/. Перетин стрижня округлий. Довжина 16 см; діаметри стрижня: потовщених кінців 1,2 см, мінімальний 0,8 см; ширина зплощеної частини 1,6 см; діаметр отворів 0,6–0,8 см. Представлені в уламках.

14. Вудила залізнi гладкі з кінцями, загнутими в кільці в різних площинах і їх уламки /рис. 3, 7–9, 12/. Довжина частини, що збереглася, – 21 см, діаметр круглого в перетині стрижня 0,7–0,8 см.

15. Залізнi пластини панцирного набору – деталі захисного обладунку /рис. 3, 15/. Представлені одною цілою і трьома уламками пластин. Ціла пластина /рис. 3, 15/ має підпрямокутну в плані форму з одним закругленим кутом і чотирма отворами для кріплення до основи: трьома зверху і одним збоку. З внутрішньої сторони збереглися відбитки шкіряної основи панцира. 4 екз. Розміри цілої 2,1x3,1 см, уламків – 1,5x3 і 1,6x2,4 см.

16. Залізний уламок невеликої злегка вигнутої пластинки невизначеного призначення /можливо, від захисного обладунку/. Розміри 0,3x0,8 товщина 0,06 см /рис. 3, 13/.

17. Фрагменти леза та рукоятки залізного ножа з шириною леза до 4 см. Всього 4 уламки – від 0,4x1,3 до 2x3,2 см.

Вироби з кістки

18. Накладка рукоятки заклепочного залізного ножа /рис. 4, 18/. Накладка з кістки гранена, звужується до леза, з 5-ма отворами від залізних лепок. Довжина 9,2 см, ширина 1,3–1,9 см, товщина 0,1–0,3 см, діаметр отворів 0,3–0,4 см.

19. Раковина каури, що використовувалась як підвіска до намиста с. 4, 20/. Розміри: 0,6x1,7x2,2 см.

Вироби з каменю

20. Пращеві камені неправильно-округлої форми з пісковикової шк. Розміри: від 1,7x2,8x3 до 2,4x2,8x3,2 см /рис. 4, 16/.

21. Шматочок крейди розміром 1,1x1,3x1,4 см /рис. 4, 21/, який використовувався для малювання чи косметичних цілей.

Кераміка

22. Верхня частина античної кружальної амфори, склеїної з уламків валу на перекритті, що належить, ймовірно, до амфор зі зрізано-конусо-ними ніжками невідомих центрів /наслідування лесбоських/¹⁵ /рис. 4, 15/. Верхня частина тулуба і плічки мають округлі обриси. Нижня частина юмірно звужується у вигляді пологого конуса. Пряма шийка закінчується пуклими вінцями у вигляді напіввалика. Безпосередньо під вінцями є який рельєфний поясок. Ручки овальні в перетині, в нижній частині поділені на плічки вертикально; верхня частина їх закріплена під самими вінцями. Глина крупнозерниста, з частинками піску і рідкими золотистими вкрапленнями слюди. Колір варіює від світло-коричневих до червонуватих і в. Висота уламка 52,3 см; діаметри: вінець 12 см; шийки 11 см; тулуба 8 см; висота шийки 20,3 см; перетин ручок 2x3,1 см.

23. Уламки стінок двох ліпних посудин скіфського часу /горщиків/. Товщина стінок – від 0,8 до 1,1 см. Розміри фрагментів від 0,8x2,4 до 2,7 см.

Комплекс знахідок кургану № 15 Олефіршинського могильника має ілюстративну аналогію серед старожитностей скіфського часу історичної Полтавщини та суміжних територій. Так, близькі за характером орнаменту зони підвіски походять з поховання ІУ ст. до н. в. кургану в ур. Дарівка поблизу м. Шполи /розкопки Д. Ф. Абазі/¹⁶, кургану біля с. Новоселки на Чардині¹⁷ того ж часу, Дієва та першого Мордвинівського курганів на Херсонщині¹⁸. Підвіски входили до складу багатих намист чи головних уборів, цим виробництва яких майже одночасно вважаються давньогрецькі центри Північного Причорномор'я¹⁹.

Знахідки золотих нашвиених бляшок з постаттю копитної тварини з піднятими ногами належать до порівняно рідко зустрічаючихся деталей

прикрас головного убору і одягу представників панівної верхівки. З найближчих територіально паралелей назвемо вироби такого роду з комплексу кургану № 35 біля с. Бобриця на Кієвщині, що датуються більш раннім часом²⁰.

Наконечники стріл олефірщинського кургану № 15 мають аналогії серед даваних комплексів кінця У–ІУ ст. до н. е. – курганів № 16 поблизу Софіївки, кургану № 24 /поховання І/ групи Чортомлика²¹, кургану № 5 в ур. Осняги²² та багатьох ін.

Виразними зразками озброєння скіфського часу є виявлені залишки списів з підтоками. Аналогічні наконечники знайдені в Чортомлику та курганах № 365 поблизу с. Токлине²³, № 12 в могильнику Часті кургани²⁴, кургані в ур. Круляк поблизу с. Сурмачівки²⁵ та ін. Конічні та циліндричні підтоки були поширені на території Кієвщини і Полтавщини²⁶.

Знахідки залізних псалів з двома отворами із загнутими в різні сторони кінцями зустрічались у курганах похованнях Поворскля та на поселеннях неодноразово. Це комплекси кургану № 13 в ур. Таранів Яр біля с. Мачухи, на Східному Більському городищі та Лихачівському поселенні²⁷, кургану № 2 в ур. Перещелине поряд з с. Більськ²⁸, в кургані № 2 Олефірщинського могильника²⁹, що датуються У–ІУ ст. до н. е. Аналогічні вудила походять з кургану № 11 в ур. Саранчеве поле³⁰.

Найбільш чітким хронологічним індикатором комплексу є амфора виробництва невідомого грецького центру. За матеріалами Ольвії такі зразки рідинної тари зустрічаються до кінця У – початку ІУ ст. до н. е.³¹.

Наведемо також аналогії й іншим предметам комплексу, що суттєво не впливають на визначення його хронології. Насамперед, це бронзова сережка з Кмі'янського городища³², кістяні накладки ручок ножів з поховання 3 кургану № 3 групи Сторожової Могили³³, кургану № 28 ІУ ст. до н. е. в ур. Холодний Яр на захід від Сміли³⁴. Раковини каури як деталі прикрас також відомі за цілим рядом поховальних комплексів /кургани № 8 могильника в ур. Скоробір³⁵, № 5 в ур. Осняги³⁶, № 8 в ур. Таранів Яр³⁷/ та серед знахідок на поселеннях /Західне Більське³⁸ та Книшівське³⁹ городища/. Пращеві камені трапляються як у комплексах курганів Поворскля /№ 5 в ур. Осняги⁴⁰/, так і, масово, на поселеннях⁴¹.

Таким чином, поховання в олефірщинському кургані № 15 датується кінцем У – початком ІУ ст. до н. е. і належить багатому представнику панівної верхівки племені – воїну з великого селища на території сучасного села⁴², що входило в широку округу Більського городища. Комплекс речей поховання репрезентує повний набір озброєння вершника: 2 списи, меч, лук, стріли і сагайдак, захисний обладунок, праща та набір каменів до неї. Воїн, напевне, загинув у одній із сутичок з представниками племен скіфського часу /згадаємо наконечники стріл серед кісток похованого/. Цікавим є підтвердження за матеріалами поховання факту використання племенами скіфського часу Поворскля запалювальних стріл.

Воїн з олефірщинського кургану супроводжувався у потойбічний світ похованням двох жінок – дружини /наложниці/ і, поряд з собакою, служниці

рабини/. Наведений факт в деякій мірі може свідчити про наявність у середовищі поворосклянських племен скіфського часу елементів домашнього господарства. Порівняно багатий інвентар поховання /до пограбування/ відзначає стан майнового розшарування у суспільстві рубежу У-ІУ ст. до н. е., що характеризується дослідниками як час глибокого розкладу первісно-общинного ладу і формування ранньокласового суспільства і примітивних державних утворень⁴³.

На закінчення, слід зазначити, що характер пограбування дослідженого кургану /грабіжницький хід, проритий похило з північної поли на сипу; арочне kleпіння ходу; його вихід у камеру нижче рівня материкового дна/ повністю відповідає способу пограбування поховань могильника У-ІУ ст. до н. е. біля с. Василівка Диканського району⁴⁴ /особливо комплексу кургану 1/4⁵. Певно, пограбування більшості курганів даного часу у межиріччі р. Ворскли і Псла /в межах сучасного Диканського району/ здійснене днією зграєю грабіжників. Щодо часу пограбування, то він може бути визначений досить широко – від кінця ІУ-ІІІ ст. до н. е. /але не раніше 30-50 років після здійснення обряду похорон – часу руйнування і просідання шкатунок поховальних камер, зритих скарбовукачами/ до часу пізнього українського середньовіччя.

ЛІТЕРАТУРА

1. Макаренко Н. Городища і кургани Полтавской губернии: /Сборник топографических сведений/. – Полтава: ПУАК, 1917. – С. 59.
2. Лапушкин И. И. Днепровское Лесостепное Левобережье в эпоху железа //МИА. – № 104. – М., Л.: Изд-во АН СССР, 1961. – С. 48.
3. Ковпаненко Г. Т. /Титанко Г. Т./ Отчет о работе Ворсклинского отряда Среднеднепровской экспедиции ИА АН УССР за 1953 г. // НА ІА АН УССР. – Ф. е., од. зб. 1953/96. – С. 8-11.
4. Сидоренко Г. О., Махно Є. В., Телегін Д. Я. Довідник з археології України. Полтавська область. – К.: Наукова думка, 1982. – С. 48.
5. Супруненко А. Б. Работы в Нижнем Поворсклье и Поорелье //АО 1986г. – М.: Наука, 1988. – С. 338.
6. Кулатова И. Н. Курганы скифского времени у с. Оледирицине //Обл. науч.-практ. конф., посвящ. 100-летию со дня рожд. М. Я. Рудинского: тез. докл. и сообщ. – Полтава, 1987. – С. 50-52.
7. Кулатова И. Н. Женское погребение ІУ в. до н. э. из могильника у с. Оледирицина на Полтавщине. // Археологические исследования на Полтавщине. – Полтава, 1990. – С. 67.
8. Супруненко А. Б. Археологические исследования Полтавского краеведческого музея: /к 100-летию со дня основания/ //Там же. – С. 26.
9. Мелюкова А. И. Вооружение скифов // САИ. – Вып. Д 1-4. – М.: Наука, 1964. – С. 14-32.
0. Там же. – С. 23-25.
1. Мелюкова А. И. Вооружение скифов. – С. 40-44.
2. Там же. – С. 40.

13. Петренко В. Г. Правобережье Среднего Приднепровья в У-III вв. до н. э. //САИ. – Вып. Д 1–4. – М.: Наука, 1967. – С. 41.
14. Там же.
15. Зеест И. Б. Керамическая тара Боспора //МИА. – № 83. – М.: Изд-во АН СССР, 1960. – С. 74.
16. Ковпаненко Г. Т., Бессонова С. С., Скорый С. А. Памятники скифской эпохи Днепровского лесостепного Правобережья. – К.: Наукова думка, 1989. – С. 130, 161, рис. 41, 50;
17. Искусство скифов. Альбом. – На нем. яз. – Л: Аврора, 1986. – № 249.
18. Лесков О. Скирби курганів Херсонщини. – К.: Мистецтво, 1974. – С. 33, 50, рис. 22–23, 40.
19. Археология Украинской ССР. – К.: Наукова думка, 1986. – Т. 2. – С. 540–541.
20. Ковпаненко Г. Т., Бессонова С. С., Скорый С. А. Указ. работа. – С. 71–72, 143, рис. 16, 18.
21. Полін С. В. Хронологія ранньоскіфських пам'яток //Археологія. – 1987. – 59. – С. 31–32, рис. 13.
22. Ковпаненко Г. Т. Племена скіфського часу на Ворсклі. – К.: Наукова думка, 1967. – С. 106, рис. 51.
23. Мелюкова А. И. Вооружение скифов. – С. 41, табл. 14, рис. 8, 9.
24. Шрамко Б. А. Археология раннего железного века Восточной Европы. – Харьков: Изд-во ХГУ, 1983. – С. 63, табл. 26, рис. 6.
25. Ильинская В. А. Скифы Днепровского лесостепного Левобережья: /курганы Посуль/. – К.: Наукова думка, 1968. – Табл. 54, рис. 10.
26. Мелюкова А. И. Вооружение скифов. – С. 45.
27. Ковпаненко Г. Т. Племена скіфського часу... – С. 152, рис. 53, 87.
28. Щегленко А. В. Раскопки курганов в Полтавской области //АО 1980 г. – М.: Наука, 1981. – С. 325.
29. Кулатова И. Н. Курганы скифского времени у с. Олфирщина. – С. 51–52.
30. Шрамко Б. А. Бельское городище скифской эпохи /Город Гелон/. – К.: Наукова думка, 1987. – С. 153, рис. 73, 28.
31. Лейтунская Н. А. Керамическая тара из Ольвии. – К.: Наукова думка, 1981. – С. 53–54.
32. Шрамко Б. А. Археология раннего железного века... – С. 111, табл. 37, рис. 12.
33. Мозолевский Б. Н. Скифские курганы в окрестностях г. Орджоникидзе на Днепропетровщине /раскопки 1972–1975 гг./ //Скифия и Кавказ. – К.: Наукова думка, 1980. – С. 76, рис. 8, 7.
34. Петренко В. Г. Правобережье Среднего Поднепровья... – С. 97, № 22; Шрамко Б. А. Археология раннего железного века... – С. 79, табл. 5, рис. 20.
35. Шрамко Б. А. Бельское городище... – С. 146, рис. 69, 35.

- Ковпаненко Г. Т. Племена скифського часу... – С. 106, рис. 51, 11.
Там же. – С. 95, рис. 42, 6.
- Врамко Б. А. Бельское городище... – С. 41, рис. 11, 6.
- Ильинская В. А. Памятники скифского времени в бассейне р. Псел //СА. – 1957. – XXII, – С. 247, рис. 7, 10.
- Ковпаненко Г. Т. Племена скифского часу... – С. 149.
- Врамко Б. А. Бельское городище... – С. 101, рис. 49, 16–19.
- Андрюенко В. П. Раскопки поселения у с. Олефирщина //АО 1974 г. – М.: Наука, 1975. – С. 248.
- Врамко Б. А. Археология раннего железного века... – С. 27.
- Луговал Л. Н. Работы Полтавского краеведческого музея //АО 1981 г. – М.: Наука, 1983. – С. 281–282.
- Кулатова И. Н. Курганы скифского времени у с. Васильевка //Киммерийцы и скифы: Тез. докл. Всесоюзного семинара, посвящ. памяти А. И. Тереножкина. – Кировоград, 1987. – Часть II. – С. 6–7.

**ПОГРЕБЕНИЕ КОНЦА V — НАЧАЛА IV ВВ. ДО Н. Э.
В ОЛЕФИРЩИНСКОМ МОГИЛЬНИКЕ**

Резюме

В составе могильника скифского времени у с. Олефирщина Диканьского района Полтавской области исследован курган /№ 15/ высотой 1,05 и диаметром 23х28 м. Его насыпь, состоящая из дерновых вальков, возведена над погребением, совершенным в материковой яме размером 4,5х5,9 м и глубиной от уровня древней поверхности 1,25 м. Яму окружал кольцевой суглинисто-черноземный выкйд мощностью до 0,75 м. Погребальную камеру перекрывал деревянный накатник, состоящий из дубовых плах.

На перекрытии обнаружен развал античной круговой амфоры, обломки железного ножа с костяными накладками рукоятки, остатки тризны, а также торчащие в дереве бронзовые наконечники стрел.

Погребение ограблено в древности.

На дне ямы, на деревянном настиле обнаружены остатки скелетов трех погребенных — мужчины и двух женщин, частично разрушенные грабителями.

Погребение принадлежало мужчине, сопровождалось предметами конской упряжи и набором вооружения конного воина: мечом, луком, стрелами, двумя копьями, остатками пластинчатого доспеха, набором камней для пращи. Среди инвентаря женских погребений — остатки богатого головного убора, бронзовая серьга, раковина каури, кусочек мела. В погребении обнаружен скелет обезглавленной собаки.

Комплекс датируется концом V — началом IV вв. до н. э. и принадлежит представителю богатой воинской прослойки общества из крупного селнца территории современного с. Олефирщина, оставленного поворсклепскими земледельческими племенами скифского времени.

ДО АРХЕОЛОГІЧНОЇ КАРТИ НОВОСАНЖАРСЬКОГО РАЙОНУ

Публікацією вводяться в науковий обіг інформація про ряд нових пам'яток відкритих і обстежених у Нижньому Поворсклі.

І 1990 р. продовжив свою роботу Новосанжарський розвідзагін, головною метою якого було виявлення та картографування пам'яток археології території Новосанжарського району. Головним чином роботи велись на горіях Великосолонцівської, Драбинівської, Кунцівської, Лелюхівської, Пніківської сільських та Новосанжарської селищної Рад.

Заніше в цій місцевості проводили розвідки та розкопки М. Я Рудинський, О. К. Тахтай², І. І. Лялушкін³, Г. О. Сидоренко⁴, В. І. Непріна⁵, С. П. Іко⁶, М. П. Кучера та О. В. Сухобоков⁷, О. Б. Супруненко⁸. Розвідки за продовжили розпочате попередниками картографування пам'яток цього Поворскля.

Виявлено та обстежено 40 курганів, розміщених групами і окремо, в яких сіл Богданівка, Варварівка, Веселка, Галущина Гребля, Довга Пус-Драбинівка, Кустолове, Мушина Гребля та три майдана, а також кілька знаходжень і поселень періоду неоліту – бронзового віку та часу зької Русі.

З с. РЕШЕТНИКИ (кол. Старі Санжари) проведено обстеження залишків дища давньоруського часу, зруйнованого при будівництві ферми місцеколгоспом. Воно розташоване на високому, до 20 м від рівня заплави, іподібному виступі плато другої тераси правого берега р. Ворскли (1, 1).

Заніше навколо городища існував вал висотою 2–2,5 м, рештки якого ділилися на східній, південно-східній та південній ділянках майданчика. ний відрізок частково зруйновано кар'єром. Зібрана зявна кількість іків кераміки давньоруського часу. Культурний шар на території городи-айже відсутній, очевидно, повністю зруйнований під час розпланування вості бульдозером. Основна кількість кераміки зібрана за межами), з їх зовнішньої сторони (південна ділянка), де, можливо, розміщувався ід. Серед підйомного матеріалу – вінець, стінки та денця горщиків XII – ієї половини XIII ст. з характерним для цього часу вигином вінця, лі-ю та нігтьовою орнаментациєю (Рис. 2, 1–5).

Під час огляду кар'єру виявлено й досліджено два зруйнованих похован-ілохи бронзи та скіфського часу.

ід першого залишилась лише невелика ділянка поховальної ями, край аходив у стінку кар'єра. Заповнення суглинково-чорноземне. На гли-ітор висловлює вдячність спіроробітнику музею І. В. Бокуну за безпосе-іть участь у проведенні розвідок.

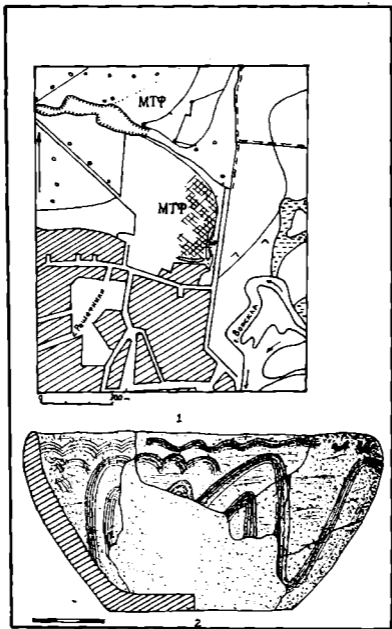


Рис. 1. с. Решетница, городище галицьоруського часу. 1 — план, 2 — миско катакомбної культури.

і 0,5–0,6 м від репера * * на рівні залишків поховання – 1,1 м, в складі овинення простежувалось вугілля. Первісно яма мала заплечики шириною і–0,2 м, дуже пошкоджені землеріями. Ширина збереженої частини ями, із заплечиками – 1,3 м (рис. 3, 1). Орієнтація ями південний захід–захід, віничий схід – схід. На рівному ділі виявлений фрагмент черепної коробки івньої щелепи людини.

Друге поховання знаходилось під напівзруйнованим відрізом валу. мрії ями не простежувались. Поховання знаходилось на глибині – і м. Небіжчик, виходячи з положення кісток ніг, що збереглися недоторка- був орієнтований головою на північний захід–захід і знаходився у випро- нному положенні на спині. Кістки рук, крестці, ребра, таз, лопатки – цені землеріями, череп перетягнутий до ніг. Певні руйнування здійснені спорудженні стінки валу, яка перерізала поховання. Справа від похова- о збереглося декілька невеликих кісток тваринного походження (можли- вієць або кози) – залишки жертвовної їжі. Слідів перекриття, будь-яких де- 'яних конструкцій, підстилки не виявлено (рис. 3, 2). із речей знайдено бронзових наконечників стріл, що знаходились з внутрішньої сторони гнвої кістки, нижньої її частини. Тут же лежав уламок амфорної стінки.

Наконечники стріл бронзові трилопатеві, з виступаючою втулкою, за Меліуовою відносяться до відділу 2, типу 4, варіанту 2 та 7^а (рис. 3, 4). Юближчі їх аналогії походять з кургану 14, поховання 2 біля Солохи та гану Кекуватського, що датуються кінцем іУ–іІІ ст. до н. е. Певно, до го часу й належить досліджене поховання.

При дослідженні поховання 2 здійснена зачистка масиву валу, в ході і отримані наступні результати: верхня частина валу з зовнішньої сторони 360-х рр. була зрізана і на час робіт складалась з господарсько-будівель- : решток 1970-х рр. (загальна товщина до 0,2 м), нижче лежав шар черно- ну з вугіллям – до 0,35 м, потім – чорноземний шар з керамікою давньо- ького часу ІІІ – першої половини ІІІІ ст. (рис. 2, 3, б, в, е). Нижче масив у складався із насипного чорнозему. Рівень стародавньої поверхні не стежувався, оскільки підішва валу була пошкоджена кротовинами с. 2, 3).

На глибині 0,7 м знайдені 11 фрагментів кераміки епохи неоліту–брон- в т. ч. вінце горщика – пряме вертикальне, прикрашене насичками по зрі- га, з середини, рядом круглих ямок; із зовнішньої сторони – ямками під- мокутної форми (рис. 2, б). Фрагменти стінок прикрашені рядами ямок ої конфігурації (рис. 2, 7–8). Тісто сірого кольору з домішкою піску. Тут на глибині 0,75 м, виявлені уламки миски катакомбної культури, прикра- ої по зовнішній стороні стінок хвилястим орнаментом, нанесеним за юмогою гребінки (рис. 1, 2). Поряд знаходились три кремені: відщеп, обок-скобель (рис. 2, 9), скребок на укороченій пластині (рис. 2, 10). ить різночасовий матеріал, що знаходився над другим похованням, ина пояснити наявність тут, до виникнення давньоруського городища, гану (ця ділянка і зараз серед місцевого населення носить назву „кур-

Тут і далі всі глибини дані від репера, за який взято верхівку валу.

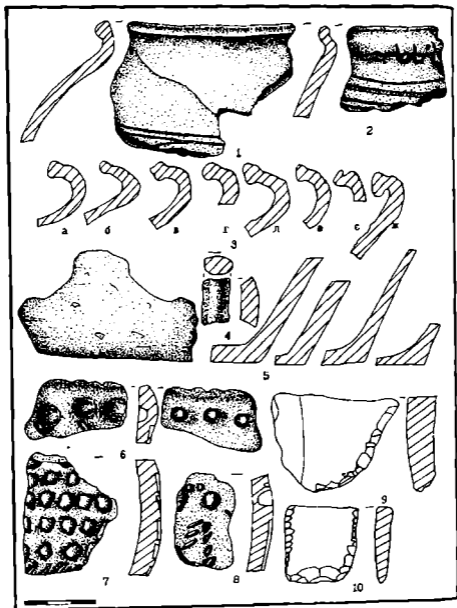


Рис. 2. с. Решетки, городище давньоруського часу. 1 - 8 кераміка.
9-10 - кремій.

*) більш раннього часу, та використанням навколишнього ґрунту для рудження валу, масив якого і містив в собі культурні залишки більш ніх епох¹⁰.

Особливістю будови валу городища є наявність глинобитної стіни у в основі висотою 0,4 та шириною 0,4 м.

В околицях с. КУНЦЕВЕ, виявлено кілька пунктів, які, вірогідно, є залишки одного поселення чи стоянки. Пункт 5*** розміщується в 0,1 км на південь, пункт 6 – в 0,25 км на південь – південний схід, пункт 7 – в 0,5 км південь від мосту через р. Ворсклу, на її лівім березі. Всі вони розташовані на невеликих, до 1 м підвищеннях (тут і далі висота підвищень навося від рівня заплави).

Зібрано уламки ліпного посуду. Тісто сірого кольору з домішкою піску, ченого кварциту, зрідка кривавика. Місцезнаходження задреровано, ується добою ранньої бронзи.

Розвідками 1989 р. в околицях с. КЛЮСІВКА виявлено ряд поселень¹⁴, дозволило скласти більш повне уявлення про заселення даної місцевості неоліті–бронзовому віці.

На північній околиці кутка Семиволоси (лівий берег стариці Рашна), на шій терасі лівого берега р. Ворскли, на площі 0,12 га (30x40) виявлені еріали різних епох (пункт 19). Серед збору представлено кераміка неоліту та енеоліту (уламок стінки з домішкою рослинності в тісті). Кераміка юї культури репрезентована уламками вінець, стінок горшків. Є кілька фрагментів ліпного посуду катакомбної культури. Найбільш чисельною є па уламків посуду культури багатовапикової кераміки (20). Серед інших знахідок – два уламки стінок амфори, фрагмент рогу оленя, крем'яні – леподібний уламок і два відщепи.

В 0,6 км на північ від кутка Живилівка, на підвищенні першої тераси зго берега р. Ворскли, виявлений пункт 20 із значною кількістю уламків того посуду, зібраних на площі 0,2 га (40x50 м). Місцезнаходження дається часом бронзового віку. Культурну належність кераміки та склад хідок розкриває подана нижче таблиця:

кераміка	вінця	стінки	деяця
ів культура	2	3	–
вкомбна культура	–	4	–
ьтура багатовапикової кераміки	1	44	9
дарихинська культура	2	8	2
бори	–	14	–

¹⁰ Пункти 1–2 виявлено розвідками І. І. Ляпушкіна 1946 та 1960 рр.¹¹, по-бстежувались С. П. Юренко в 1977 р.¹² та О. Б. Супруненко в 1986р.¹³, 3–4 ззвідками В. М. Ткаченка 1990 р.

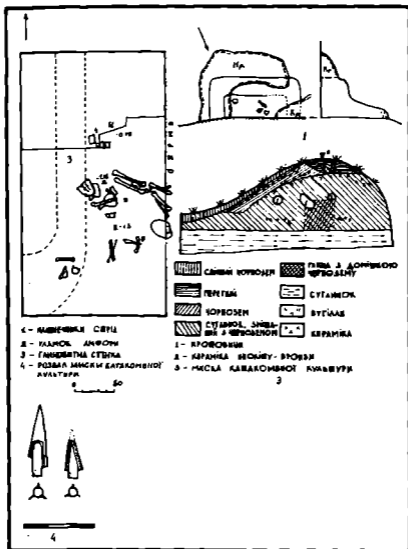


Рис. 3. с. Решетники. 1 — поховання № 1, план. 2 — поховання № 2, план; 3 — розріз валу; 4 — наконечники стріл з поховання № 2.

Місцезнаходження 21 розташоване за 0,3 км на північ від кутка Живилка, та 0,2 км на захід від кутка Семиволоси, між пунктами Ключівка 2 та на першій терасі лівого берега р. Ворскли. Площа пам'ятки 0,12 га (ж40 м). Зібрані уламки посуду ямної та культури багатовапкової кераміки, стінка кружальної античної амфори.

В 1,6 км на північний схід–північ від села (куток Живилка) на підвищенні до 1,5 м виявлено поселення **Ключівка 22**, розташоване на першій терасі його берега р. Ворскли; поверхня пам'ятки частково задернована, площа падає 0,3 га (50х60 м). Зібрано 86 фрагментів кераміки:

кераміка	вінця	стілки	денця	ручки
як культура	4	33	-	-
культура багатовапкової кераміки	3	3	3	-
ндарихинська культура	3	5	2	-
рняхівська культура	-	-	1	-
амфори	1	25	-	3

Поселення датується добою бронзи – другою чвертю I тис. н. е.

Найвірогідніше, що в описаній місцевості існувало кілька великих поселень, залишками яких є вищезгадані пункти. Центром їх, виходячи з кількості підйомного матеріалу, могло бути поселення Ключівка 2¹⁵.

Ще в довоєнні роки були виявлені перші знахідки в околицях с. ДУБИНА, я, у рукописному „Каталозі археологічного відділу Полтавського краєвничого музею“ містяться відомості, що стосуються розвідок О. К. Тактала 27 р., який привіз до музею амфору та кам'яні сокири¹⁶. Частина цих речей загинула під час великої Вітчизняної війни. Збереглася лише жовтоглиняна амфора, характерна для причорноморського імпорту II–IV ст. н. е.¹⁷ (рис. 4, 1). Випадкові знахідки в ур. Мазанка та на торфорозробках траплялись і пізніше. 1939 р. до музею поступила амфора, передана жителем села касом П. Р.; надходили речі з цих місць і в післявоєнні роки. Так в 1954 р. жителем села Семиволосом В. Ф. передана кам'яна сокира (ФПКМ, інв. № 1353). П'ять сокир, окрім вищезгаданих, за словами Семиволоса Є. В., було знайдено в околицях села пізніше, та на жаль, вони не потрапили до музею. В 1989 р. неподалік села, в піщаному кар'єрі на північний схід від нього, знайдено уламок кістки мамонта.

Пункт 3^{*}** В 1 км на північний захід від села, на підвищенні (до 1,5 м), ощею 0,5 га (50х100 м) в ур. Склярів бугор виявлена кераміка енеолітумонзи. Перша її група складає уламки стінок липних горщиків, прикрашених глибокими ямками, з великою кількістю рослинних домішок в тісті. Друга три вінця горщиків ямної культури, помережаних ялинковим орнаментом відбитками гребінки. Більшість уламків стінок та два денця належать

¹⁵*** Пункти 1–2 відкриті розвідками О. Б. Сударенка 1986 р.¹⁸

фрагментам посуду культури багатоваликової кераміки. Тут же знайдено два відщепи кременю, уламки обмазки жителя, фрагменти стінки миски черняхівської культури.

На відстані 0,5 км на північний захід-північ від села, на підвищенні до 3 м знаходиться пункт 4, що займає площу 0,3 га (50x60 м) в ур. Кіблицький бугор. Серед підйомного матеріалу – кераміка ямної культури багатоваликової кераміки та два уламки стінок ліпних горщиків ранньослов'янського часу з домішкою шамоту в тісті. Серед знахідок – переданий директором Дубинівської школи Т. Семиволосом С. В. уламок обушної частини свердленої полірованої кам'яної сокири культури багатоваликової кераміки (Рис. 4, 8).

Пункт датовано добою бронзи – ямна культура, культура багатоваликової кераміки – та ранньослов'янським часом.

Невелике підвищення (до 0,5 м) на північний захід – північ від села площею 0,06 га (20x30 м) займає місце знаходження 5 з матеріалами доби бронзи. Виявлені уламки кераміки, в т. ч. стінки ліпного горщика культури багатоваликової кераміки, з характерним наліпним валиком, поділений на сегменти.

Площу 0,09 га (30x30 м), має виявлене в 0,7 км на північний захід-північ від села місце знаходження 6. Зібрані уламки стінок ліпних горщиків доби неоліту, енеоліту, ямної та катакомбної культури, культури багатоваликової кераміки. Переважаючою є кераміка ямної культури.

НОВІ САНЖАРИ, смт. В 0,25 км вниз по течії від мосту через р. Ворскла, у відслонених обривистого правого берега, виявлена кераміка доби бронзи та з домішкою шамоту в тісті, характерна для пенківської культури. Тут же знайдено три кремені – пластину та скребки на відщепі і округлої форми.

Місцезнаходження датоване добою бронзи, третьою четвертю і тис. н. е.

За 0,3 км на південний захід від селища, неподалік правого берега, на підвищенні до 1,5 м, зібрана кераміка доби неоліту та бронзи. Частина її належить культурі багатоваликової кераміки.

ПЕЛЮХІВКА, с. В 0,2 км на південний захід від мосту, в заплаві р. Ворони, та в 0,15 км справа від шосе мм. Полтава-Кременчук, на ріллі виявлена кераміка доби бронзи, в т. ч. культури багатоваликової кераміки. Тут же знайдено уламок стіни ранньосередньовічної амфори та два крем'яні скребки на відщепі (рис. 4, 3-4).

Біля північно-східної околиці с. ЛУДЛИ в заплаві правого берега р. Ворони, на площі 0,8 га (80x100 м), виявлена кераміка доби пізньої бронзи, в т. ч. вінце гострореберного горщика зрубної культури, прикрашеного солярними знаками у вигляді косого хреста (Рис. 4, 5).

В 2 км на південний схід-південь від смт. Нові Санжари, на північно-західній околиці с. ЗАЧЕПИЛІВКА (присадибна ділянка І. В. Білоконя), зібрано близько 50 уламків ліпного посуду з домішкою шамоту в тісті, що належить пенківській культурі.

Неподалік с. ПОЛОГИ-НИЗ (залізнична платформа Бабенкове) жителем

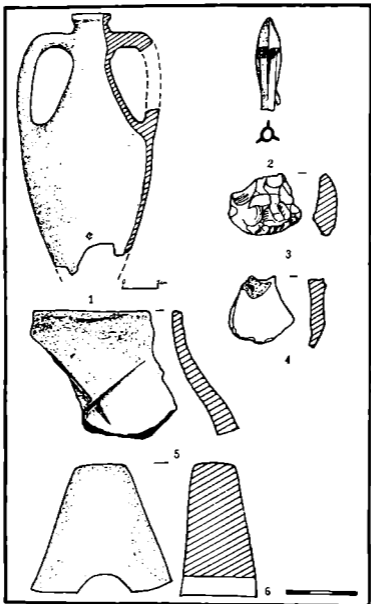


Рис. 4. 1, 6 – Дубино; 2 – Пологи-Низ; 3,4 – Пеляхівка; 5 – Лудли. 1,5 – дміка, 2 – бронза, 3–4 – кремнь, 6 – камінь.

с. Руденківка Жученком М. С. знайдено бронзовий трилопатевий наконечник стріли з пірамідальною голівкою, виступаючою втулкою та шипом на кінці (зламаний). За О. І. Мелюковою віднесений до відділу 2, типу 11, варіанту 3, який датується кінцем VI ст. до н. е.¹⁹ (Рис. 4, 2).

Проведені розвідки дали можливість не лише уточнити і доповнити археологічну карту району, а й продовжили розпочаті ще М. Я Рудинським та О. К. Тахтаєм роботи по виявленню археологічних пам'яток Нижнього Поворскля.

ЛІТЕРАТУРА

1. Рудинський М. Я. Археологічні збірки Полтавського музею //Збірник, присвячений 35-річчю Музею. – Полтава, 1928. – Т. 1. – С. 29–62.
2. Каталог археологічного відділу музею. Рукопис. //ФПКМ. – Т. 2. – С. 169–170. – №№ 3754–3757.
3. Ляпушкин И. И. Из истории Левобережной Украины в эпоху железа //СА. – XI. – 1949. – С. 385–396;
Ляпушкин И. И. Днепровское Лесостепное Левобережье в эпоху железа //МИА. – № 104. – М., Л.: Изд-во АН СССР, 1961. – С. 83, 92, 165, 166, 305, 306;
Ляпушкин И. И. Отчет о работе Днепровской Левобережной археологической экспедиции ИА АН СССР 1960 г. //НА ЛОИА АН СССР. – № 2422. – 21 с.
4. Сидоренко Г. О., Махно Є. В., Телєгін Д. Я. Довідник з археології України. Полтавська область. – К.: Наум. думка, 1982. – С. 73–76.
5. Неприна В. И. Отчет о работе Левобережной неолитической экспедиции ИА АН СССР //НА ИА АН УССР. – 1976/23. – С. 1–2.
6. Юренко С. П. Отчет о работе разведгруппы Левобережного Славяно-Русского отряда Среднеднепровской комплексной экспедиции ИА АН УССР в 1977 г. // НА ИА АН УССР. – 1977/11 в. – Ф. з. 8381.
7. Кучера М. П., Сухобоков О. В. Звіт по роботі Лівобережного загону ІА АН УССР за 1971 р. //НА ІА АН УРСР. – 1971/17а. – Ф. е. 5994. – С. 16–17.
8. Супруненко А. Б., Гавриленко И. Н. Отчет о разведках в Нижнем Поворсклье и Поорелье в 1986 г. /Полтавская область/. //НА ИА АН УССР. – 1986/84. – Ф. з. 22131.
9. Мелюкова А. И. Вооружение скифов //САИ. – М.: Наука, 1964. – Вып. Д 1–4. – Табл. 9.
10. Мокляк В. А. Археологические памятники в окрестностях Новых Санжар //Археологические исследования на Полтавщине. – Полтава, 1990. – С. 110.
11. Ляпушкин И. И. Из истории Левобережной Украины в эпоху железа. //СА. – XI. – 1949; Ляпушкин И. И. Днепровское Лесостепное Левобережье в эпоху железа. – С. 83, 166.

- Юренко С. П.** Отчет о работе разведгруппы Левобережного Славяно-Русского отряда... – С. 12–13.
- Супруненко А. Б., Гавриленко И. Н.** Отчет о разведках в Нижнем Поворсклье... – С. 10–11.
- Моклж В. А.** Археологические памятники в окрестностях Новых Санжар. – С. 110–113.
Там же, – С. 110–111.
- Каталог археологичного відділу Музею.** – Т. 2. – С. 169.
- Кропоткин А. В., Кропоткин В. В.** Северная граница распространения амфор римского времени в Восточной Европе // Могильники черняховской культуры. – М.: Наука, 1988. – С. 170.
- Супруненко А. Б., Гавриленко И. Н.** Отчет о разведках в Нижнем Поворсклье... – С. 27.
- Мельникова А. И.** Вооружение скифов. – Табл. 7.

В. А. Мокляк

К АРХЕОЛОГИЧЕСКОЙ КАРТЕ НОВОСАНЖАРСКОГО РАЙОНА

Резюме

В заметке излагаются результаты работ Новосанжарского разведотряда Полтавского краеведческого музея в 1990 г., выявивших 40 курганов, ряд поселений и местонахождений эпохи неолита – Киевской Руси в окрестностях сс. Дубина, Зачепиловка, Ключовка, Кунцево, Лелюховка, Пудлы, Решетники и пгт. Новые Санжары. Приводятся данные о исследованных погребениях эпохи бронзы и скифского времени, обнаруженных на древнерусском городище у с. Решетники и пгт. Новые Санжары.

НОВІ ПАМ'ЯТКИ В ОКОЛИЦЯХ СІЛ КЛЮСІВКА ТА КУНЦЕВЕ НОВОСАНЖАРЬСЬКОГО РАЙОНУ

Публікація присвячена виявленням восени 1990 р. пам'яток доби неоліту та бронзи в Новосанжарському районі в околицях сіл Ключівка та Кунцeve.

Восени 1990 р. в околицях сіл Ключівка та Кунцeve Кунцівської сільської Ради Новосанжарського району на ділянці лівого берега р. Ворскли співробітниками Полтавського краєзнавчого музею проводилась розвідка, під час якої були оглянуті вже відомі поселення в ур. Татарський бугор¹, Ключівка 1-7², Кунцeve 1 і 2³, а також виявлені нові пункти Ключівка 8-18, Кунцeve 3 і 4.

Більшість відкритих пам'яток, як за винятком поселення Ключівка 15, розорюються, знаходяться в заплаві ріки на дюнних підвищеннях висотою 0,4-1,2 м від рівня заплави.

На поселенні Ключівка 5 в ур. Дашків бугор зібрано матеріал, який суттєво доповнює відомості про цю пам'ятку. Крім кераміки доби пізнього неоліту та ранньої і середньої бронзи, знайдені кам'яні знаряддя: розтирачі, фрагменти точильних каменів тощо. Крем'яний інвентар представлений скребками, уламками пластин, ножеподібною пластиною, нуклеусом, ретузером /?/ та відщепами /рис. 1, 1-6, 8-12/. Цікаве знаряддя із кістки тварини - фрагмент лопатки /рис. 1, 7/ з чіткими поперечними подряпинами на робочій стороні.

Місцезнаходження Ключівка 9 розташоване за 0,4 км на північний захід від села. На його території, площею 0,6 га /100х60 м/, зібрано уламки ліпного посуду доби середньої бронзи та червоноглиняних амфор.

Поселення площею 0,5 га /100х50 м/ доби пізнього неоліту, культури багатоваликної кераміки /пункт 10/ знаходиться в 0,1 км на північний захід від кутка Живилівка. Серед знайденого посуду - кілька уламків ганчарної кераміки з добре відмученої глини сірого кольору черняхівської культури.

У 0,6 км на північний захід від села на підвищенні висотою 0,6 м вилелено різночасове поселення Ключівка 11, площею 0,84 га /120х70 м/. На його поверхні зустрічалась кераміка епохи пізнього неоліту, бронзи та пізнього українського середньовіччя.

Поряд, на дюні висотою 0,5 м, знаходиться пункт 12 з матеріалами ямної культури та доби пізньої бронзи. Кераміка останньої представлена фрагментами ліпного посуду з домішками кривавику та великою кількістю товченого кварцу в тісті коричневого кольору. До складу крем'яного інвентаря входять: різець, скребки, відщепи та комбіноване знаряддя: скребок-ніж /рис. 2, 1-6/. Площа пам'ятки становить 0,2 га /40х50 м/.

У 0,2 на захід від зазначеного вище місцезнаходження на площі 1,2 га /150х80 м/ зібрано кілька фрагментів кераміки епохи бронзи, уламки червоноглиняних амфор та кругового посуду пізньосередньовічної доби /пункт 13/.

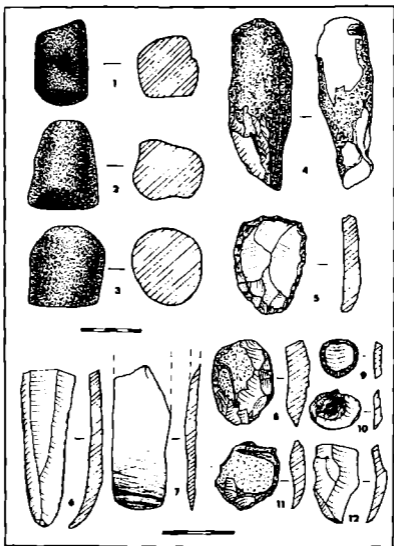


Рис. 1. Знахідки з поселення Клісівка 5 в ур. Дашків бугор: 1-3 - ка-
мінь; 4-6, 8-12 - кремій; 7 - кістка.

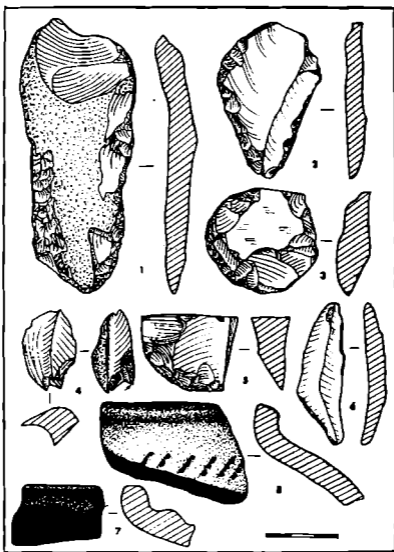


Рис. 2. Знахідки з поселення Ключівка 12: 1-6 – кремій;
7, 8 – кераміка

В 1,1 км на північний схід від села, між поселеннями в ур. Татарський бугор та Ключівка 13, розташоване місцезнаходження кераміки доби ранньої бронзи /пункт 6/. Тут знайдено фрагменти посуду без орнаментації з домішками піску, кривавику та товченої черепашки в тісті чорного кольору.

Різночасове поселення /пункт 14/, площею 0,5 га /70х70 м/ з матеріалами доби пізнього неоліту, ямної культури та культури багатоваликової кераміки виявлене за 0,3 км на північний схід від кутка Семиволоси на донному підвищенні висотою 0,6 м. Поряд, на незначному підвищенні, знайдено декілька фрагментів кераміки доби бронзи /пункт 17/.

Місцезнаходження Ключівка 15 розташоване в 0,6 км на північний схід від кутка Семиволоси, на підвищенні висотою 1,2 м. На площі 1 га /100х100 м/ зібрано уламки посуду культури багатоваликової кераміки.

В 1,4 км на північний схід від села, в 0,1 км на південь від поселення Ключівка 6, виявлене місцезнаходження з матеріалами ямної культури та уламками червоноглиняних амфор /пункт 16/.

На підвищенні висотою 1,1 м, що знаходиться в 1,2 км на північ від села на площі 0,15 га /50х30 м/ зібрані матеріали епохи пізньої бронзи і фрагменти червоноглиняних амфор /пункт 18/.

Поселення Кунцове 3 розташоване в 0,8 км на південь від західної окраїни села. На площі 0,2 га /50х40 м/ виявлена кераміка, котра належить неоліту ямково-гребінцевої кераміки та ямної культури.

Поряд, на незначному підвищенні висотою 0,5 м знайдено кераміку доби неоліту – /пункт 4/. Зустрічаються також фрагменти червоноглиняних амфор. Тут же виявлено видовжену трапецію, вироблену з крем'яного пластинчастого відщепу довжиною 3,6 см при висоті 1,5 см. Ретушовані не лише бокові грані, в її вершина збряддл. Площа пам'ятки становить 0,2 га /50х40 м/.

Проведені розвідки дали уяву про щільність заселення даної місцевості часу неоліту і бронзи, значно доповнили дані до археологічної карти Нижнього Поворскля.

ЛІТЕРАТУРА

1. Супруненко А. Б. Работы в бассейне Ворсклы //АО 1985 г. – М.: Наука. 1987. – С. 417; Бовжун И. В., Мокляк В. А. Археологические разведки на территории Новосанжарского района //Охрана и исследование памятников археологии Полтавщины: Второй обл. научн.-практ. семинар: /Тез. докл. и сообщ. – Полтава, 1989. – С. 41; Мокляк В. А. Археологические памятники в окрестностях Новых Санжар. // – Археологические исследования на Полтавщине. – Полтава, 1990. – С. 111–113.
2. Мокляк В. А. Археологические памятники... – С. 110–111.
3. Луцкевич І. Матеріали до карти поширення пам'яток культури полів поховань на території Харківської області //Археологія. – 1948. – Вип. 2. – С. 170; Супруненко А. Б., Гавриленко И. Н. Отчет о разведках в Нижнем Поворсклье в 1986 г. //Полтавская область/. //НА ИА АН УССР, 1986/84.

з. 22131, – С. 10–11; Сидоренко Г. О., Махно Є. В., Телегін Д. Я. Довід-
ці з археології України. Полтавська область. – К.:Наук. думка, 1982, –
74; Ляпушкин И. И. Из истории Левобережной Украины в эпоху железа.
ИА, 1949. – XI. – С. 385–395; Ляпушкин И. И. Днепровское лесостепное
зобережье в эпоху железа. //МИА, № 104. – М., Л.: Изд-во АН СССР,
51. – С. 83, 166; Махно Е. В. Памятники черняховской культуры на
територии УССР: /Материалы к составлению археологической карты/
ИА. – № 82. – М.: Изд-во АН СССР, 1960. – С. 40–41.

**НОВЫЕ ПАМЯТНИКИ В ОКРЕСТНОСТЯХ СЕЛ КЛЮСОВКА И
КУНЦЕВО НОВОСАНЖАРСКОГО РАЙОНА**

Резюме

Данной публикацией вводятся в научный оборот новые археологические материалы, полученные в ходе разведок осенью 1990 г. сотрудниками Полтавского краеведческого музея в пойме р. Ворсклы на территории Новосанжарского района, между селами Ключовка и Кунцево. Особый интерес представляют комплексы находок из пунктов Ключовка 5 в ур. Дашкив бугор и Ключовка 12 эпохи позднего неолита, ранней и средней бронзы.

ЗНАХІДКА ВІЗАНТІЙСЬКОЇ МОНЕТИ VI ст. У ПОВОРСКЛІ

Про виявлену в ході археологічної розвідки біля с. Авдрівка Північно-Західного району візантійську монету Юстіна II 576/577 рр.

Знахідки візантійських монет VI ст. н. е. – надзвичайна рідкість серед історичних пам'яток Дніпровського лісостепового Лівобережжя. Лише одна монета, місце знахідки якої локалізується у Нижньому Поворсклі, є автором за приватною колекцією¹. З Нижнього Поворскля походить і золотих візантійських монет VII ст. – з широко відомих комплексів багатокочівницьких поховань поблизу сс. Макухівки¹, Малої Перещепини² та Івпильки³. Отже, знахідка візантійської монети вказаного часу може вважатися серед унікальних для регіону.

Монета була виявлена 1985 р. на поселенні, що розташоване за 0,3 км квч автомаста через р. Полузир'я /басейн р. Ворскла/ між селами Андрів та Падалки Північно-Західного району⁴, ближче до першого⁵. Поселення відкрив Е. О. Горюновим 1978 р.⁶ на похилому, частково розораному схилі сокого лівого берега /висота над заплавою 6–10 м/, займало площу 1 га /60х80 м/.

Серед підйомного матеріалу на пам'ятці переважала кружальна черняська кераміка з ширшаюю і лискованою поверхнею. Виявлені й уламки керамічного посуду з зернами шамоту в тісті сірого кольору, що відносилися до 2-ї половини – третьої чверті I тис. до н. е.

Щодо знахідок навкруги, то над селищем, по краю високого лівого берега понад с. Падалки простяглися поселення скіфського часу площею 2 га, поряд виявлений уламок кружального давньоруського горщика⁷.

Монета знайдена жителем с. Гожули Північно-Західного району П. А. Сизовим, який передав її розвідзагону Північно-Західного краєзнавчого музею⁸ /ПКМ, к. № Н-46494/. Це візантійський фолліс /40 нуммій/, викарбуваний за імператора Юстіна II /565–578 рр./ на дванадцятий рік його правління, тобто 576/577 рр. на Константинопольському монетному дворі⁹. Вага монети – 0,71 г; діаметр – 2,9х3,1 см; співвідношення осей – 7 /по годинниковому фоліату/; матеріал карбування – мідь.

Монета використовувалася як прикраса. Для цього в ній просвердлені два отвори для підвішування, що не зачепили основних зображень. Діаметр отворів – 0,2 см.

Ідентичний фолліс Юстиніана I /527–565 рр./ зогано збережений, що походить з Івано-Франківського району /колекція В. П. Загорівського/.

Нижче подємо опис монети.



Рис. 1. Фолліс Юстіна II 576/577 рр. з. Андриївки.

Лицева сторона: Постаті імператора та його дружини в повний зріст. Навкруги залиши стертої легенди: зліва – „—А“, справа – „...NVSP“ /рис.1/, справа від постатей – павич.

Зворотня сторона: Велика літера – „М“, над нею – хрест, під нею – „А“. Зліва від літери „М“ – „...NO“, справа – „X II“; в обрізі – „CON“.

Таким чином, виявлений фолліс – чи не єдина такого роду знахідка на пам'ятках третьої чверті I тис. н. е. на Полтавщині, а разом з тим і в ареалі розповсюдження слов'янських культур Дніпровського лісостепового Лівобережжя¹⁰. Зазначимо, що на Правобережжі знахідка мідної позолоченої монети Юстіна чи Юстиніана другої половини V ст. виявлена лише на городищі з нашаруваннями пражської культури у с. Зимне Волинської області¹¹. Вона є одним з хронологічних показників для слов'янських культур раннього середньовіччя¹². Сподіваємось, що знахідка у Нижньому Поворсклі ще однієї монети не пройде повз увагу спеціалістів.

Література

1. Зарецкий И. А. Клад, найденный при селе Малая Перещепина Константиноградского уезда Полтавской губернии // Тр. ПУАК. – Полтава, 1917. – Вып. 9. – С. 204, рис. на с. 202; Семенов А. И. К реконструкции состава комплексов перещепинского круга // АС ГЭ. – Л.: Искусство, 1986. – Вып. 27. – С. 93–95; Семенов А. И. К реконструкции состава Макуховской находки: Из истории изучения памятников перещепинского круга. // СГЭ. – Л.: Искусство, 1986. – Вып. 51. – С. 32–35; та ін.
2. Вернер Й. Погребалната находка от Малая Перещепина и Кубрат-хан на Българите. – София: Изд-во БАН, 1988. – Табл. 17–18; Зарецкий И. А.

- Указ, соч. – С. 181–206; Кротошкин В. В. Клады византийских монет на территории СССР. //САИ. – М.: Изд-во АН СССР, 1962. – Вып. Е 4–4. – С. 36. – Табл. 16.
- Сысленко А. Т. Находка 1928 г. у г. Новые Санжары: /По материалам обследования А. К. Тахташ/ // Славяне и Русь. – М.: Наука, 1968. – С. 158–166; Семенов А. И. К реконструкции состава комплексов перещепинского круга. – С. 94–95.
- Супруненко А. Б. Археологические памятники территории г. Полтавы и окрестностей: Каталог. – Полтава, 1988. – С. 8; Супруненко А. Б. Экспозиция по археологии Полтавщины: Путеводитель. – Полтава, 1988. – Рис. на с. в.
- Кулетова И. Н., Супруненко А. Б. Отчет о раскопках и разведках в Поворсклье в 1985 г. //НА ПКМ. – Ед. хр. 03–222; НА ИА АН УССР. – 1985/102. – ф. з. 21886. – С. 19–20.
- Горюнов Е. А. Отчет о работе Днепровской левобережной экспедиции ЛОИА АН СССР в 1978 г. //НА ИА АН УССР. – 1978/63. – ф. з. 8654. – С. 4.
- Супруненко А. Б. Указ. соч. – С. 13.
- Супруненко О. Розповідь монета //Зоря Полтавщини. – 1986. – 4 лютого.
- Morrison C. Catalogue des monnaies Byzantines de la Bibliothèque Nationale. – Paris, 1970. – № 1. – P. 131, № 41; Grierson Ph. Catalogue of the Byzantine coins in the Dumbarton Oaks Collection and in the Whittemore Collection. – Washington, 1966. – Vol. 1. – P. 213, №42a.1.
- Кротошкин В. В. Указ соч. – Табл. 3.
- Баран В. В. и др. Славяне Юго-Восточной Европы в предгосударственный период. – К.: Наук. думка, 1990. – С. 249.
- Там же. – С. 246–250.

И. Н. Кулатова, А. Б. Супруненко

**НАХОДКА ВИЗАНТИЙСКОЙ МОНЕТЫ VI в.
В ЛОВОРСКЬЕ**

Резюме

В ходе археологической разведки 1985 г. на поселении черняховской культуры и середины-третьей четверти I тыс. н. э. у с. Андреевка Полтавского района /левый берег р. Полузерье/ обнаружена византийская медная монета Юстина II 576/577 гг. — фоллис константинопольской чеканки, использовавшийся в качестве украшения. Монета хранится в Полтавском краеведческом музее и является пока единственной нумизматической находкой VI в. на Полтавщине.

ДАВНЬОРУСЬКЕ ГОРОДИЩЕ В НОВИХ САНЖАРАХ

Про поселення кінця XI–XIII ст. в ур. Маджари поблизу селища Нові Санжари Полтавської області.

Під час археологічних розвідок у Нижньому Поворсклі 1989 р. одним із авторів були виявлені залишки давньоруського поселення в межах селища Нові Санжари Полтавської області. На це вказували знахідки кружального посуду кінця XI–XII ст., що траплялися у відслоненнях кар'єрів від цегельні XIX ст. в районі вул. Піонерської в ур. Маджари. Зазначимо, що вперше окремі уламки давньоруського посуду тут були зібрані ще 1976 р. О. Б. Супрунком.

Поселення займає мис правого корінного берега р. Ворскли, що здіймається над заплавою на 60 м, в 0,3 км на північний схід від сучасного селища. Цей мис розрізаний трьома ярами майже у широтному напрямку. Загальна площа пам'ятки складає 0,2 га /30x70 м/. Вона витягнута з північного сходу – півночі на південний захід – південь вздовж схилу високого берега. Значна частина /до третини/ поселення знищена ерозійними процесами, обвалилася у Ворсклу та при. Південна ділянка мису зайнята старим /„козацьким“/ кладовищем і задернована; південна і центральна – поросла деревами і кущами. Західні межі розповсюдження підйомного матеріалу та північна ділянка поселення окреслені будівлями Новосанжарської сільгосптехніки та райшляхбуду. Схили мису зі сходу поросли кущами, нижче – потрапили під забудову у кінці XIX–XX ст.

У центральній частині пам'ятки виявлено ділянку валу висотою 1–1,5 м при ширині у основі 2,5–3,5 м, що збереглася на протязі до 10 м у вигляді закругленої пітери „Г”. Поверхня майданчика рівна і, напевне, не перевищує вала 0,05 га /20x20 м/. Сліди залитого рову шириною 4–6 м ледь помітні /рис. 1, 1/. Найчисленніші знахідки виявлені у відслоненнях корінного берега, де простежувався культурний шар товщиною 0,2–0,4 м. Північно-східні схили мису ескарповані у вигляді двох уступів висотою 7–10 м.

У відслоненнях південної частини пам'ятки помітні котловани заглиблених жител довжиною до 3,5 м зі слідами пожежі, поряд, за 1,5–2 м між ними, виявлені рештки двох напівзруйнованих господарських ям округлої в плані форми /рис. 1, 2–3/, заповнених золою та деревним вугіллям. З першої із ям /рис. 1, 2/ походила частина розвалу кружальної жовтоглиникої амфори та залізна кругла пряжка /рис. 2, 6/. Серед амфорних уламків виділяється фрагмент ручки з виразним графітті /рис. 2, 11/. Заповнення другої ями містило в собі уламки трьох кружальних горщиків /рис. 2, 1, 2, 4/, дещо одного з яких прикрашало тавро гончара /рис. 2, 7/.

Залишки напівзруйнованих заглиблених до 0,8 м жител помітні й вздовж східних обривів мису /рис. 1, 1/. Серед знахідок тут виявлені: залізний кований цвях довжиною 3,5 см, мідна пластинчаста кругла накладка у виг-

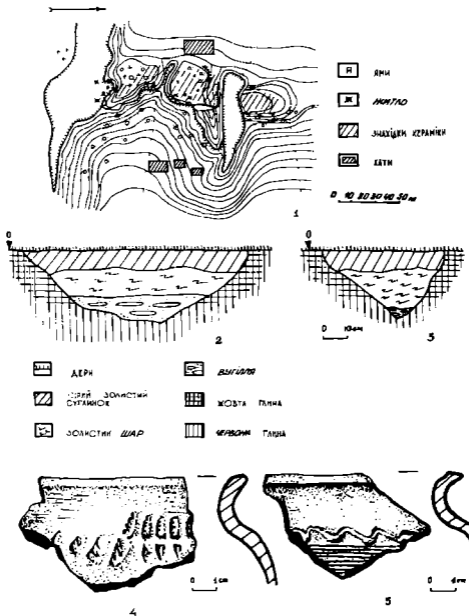


Рис. 1. Нові Санжарі. План городища /1/, профілі зачищених ям /2,3/, роменська та давньорумська кераміка /4,5/

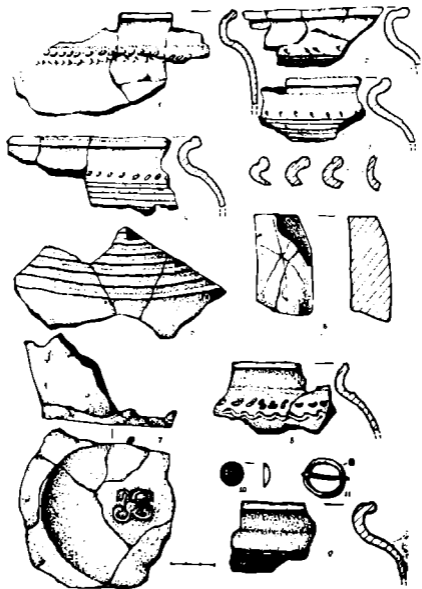


Рис. 2. Нови Санжари. Знахідки з городища: 1-9 - кераміка, 10 - мідь, 11 - залізо

ляді сегмента кулі зі слідами позолоти діаметром 1,5 см /рис. 2, 10/ та фрагменти вінець кругових горщиків XII–XIII ст. /рис. 2, 3, 8, 9/. На закінчення, відзначимо знахідку фрагмента ліпного роменського горщика X ст. у північній частині поселення /рис. 1, 4/.

Таким чином, виявлені розвідкою матеріали датуються кінцем XI – серединою XII та XIII ст. і свідчать про існування на території Нових Санжар одного з найпідданніших укріплених форпостів Переяславської землі на Ворсклі, що входив до складу рідкого ланцюжка невеликих фортець /Глигське, Лтава, Решетники/, які стояли на твердих бродах і торних шляхах вглиб освоєних давньоруським населенням земель Посулля¹. Зауважимо, що поблизу описаної пам'ятки відомі окремі селища давньоруського часу XII–XIII ст., позначені знахідками кружального посуду – Заворскло²; Писарівка, ур. Паньківка; Жирки³; Забрідки⁴ та делкі III.⁵

Факт відкриття давньоруського поселення в Нових Санжарах має певні наслідки для визначення початкового часу існування сучасного селища. Адже в сучасній краєзнавчій⁶ та довідковій⁷ літературі одною з найдавніших дат для райцентру вважається 1658 р.⁸ Отже, історія одного з відомих населених пунктів Полтавщини одержала вагоме підтвердження початку його існування на майже чотири сотні років раніше. Безумовно, остаточну відповідь на це питання можуть дати тільки подальші археологічні дослідження, насамперед, охоронного характеру.

ЛІТЕРАТУРА

1. **Моргунов Ю. Ю.** Функциональное назначение пограничных городищ Юго-Восточной Руси //Археологические исследования на Полтавщине. – Полтава, 1990. – С. 104–106.
2. **Неприн В. И.** Отчет о работе Левобережной археологической экспедиции. 1976 г. //НА ИА АН УССР. – 1976/23. – Ф. Э. 8420. – С. 2–3.
3. **Супруненко А. Б.** Археологические исследования Полтавского краеведческого музея //Археологические исследования на Полтавщине. – Полтава, 1990. – С. 25.
4. Знахідки І. В. Бовкуня.
5. **Кучера М. П., Сухобоков О. В. и др.** Древнерусские поселения Среднего Поднепровья: Археологическая карта. – К.: Наукова думка, 1984.
6. **Жуї В. Н.** Нові Санжари: Путівник. – Х.: Прапор, 1970. – С. 8–9.
7. **Історія міст і сіл Української РСР.** Полтавська область. – К.: УРЕ, 1967. – С. 731.
8. **Жук В. Н., Жаботинський Н. М.** Нові Санжари: Путівник. – Х.: Прапор, 1989.

И. В. Бонкун, И. В. Сузовская

ДРЕВНЕРУССКОЕ ГОРОДИЩЕ В НОВЫХ САМЖАРАХ

Резюме

В ходе разведок 1969 г. в черте поселка Новые Самжары Полтавской области обнаружено самое южное городище древнерусского времени в Подорсклье. Остатки культурных напластований мощностью 0,2–0,4 м сохранились на площади до 6,2 га на мысу правого коренного берега р. Ворсклы в ур. Саджары. В обрывах выявлены разрушенные жилища, хозяйственные ямы, обран керамический и вещевой материал конца XI–XIII вв. Памятник подвергается разрушениям вследствие эрозийных процессов и хозяйственной деятельности.

ДО ПИТАННЯ ПРО УКРАЇНСЬКУ ЛІНІЮ

Стаття присвячена ряду питань історії та топографії фортифікаційних споруд ХУІІІ ст. у Пооріллі.

На Полтавщині поза увагою дослідників лишилася одна із цікавих сторінок її історії – 30–70 роки ХУІІІ ст. В 1730-х роках вся сучасна територія області була північним театром воєнних дій і основною ближньою базою діючої армії в російсько-турецькій війні 1735–1739 рр. У зв'язку з цим набуває особливого значення вивчення Української лінії – однієї з найбільших фортифікаційних споруд, збудованих на Україні за наказом російського уряду у 30-і роки 18 ст. між Сіверським Дніцем і Дніпром вздовж річок Береги, Берестової і Орелі для оборони південних рубежів Російської держави від численних набігів татарських орд Причорномор'я та Османської Порту.

В оборонну систему Української лінії входило: значних розмірів земляний вал, глибокий рів, багато фортець, редутів, реданів, форпостів, малік, стінок, палісадів, рогаток, шлагбаумів, штучно насаджених колючих чагарників; укріплених містечок, сіл, слобід, хуторів; магазинів /складів зброї і провіанту/, колодязів, прокладених доріг і побудованих мостів. Для оборони широко використовувалися природні перешкоди – річки, яри, ліси, чагарники, болота, а також майдани.

На темі Української лінії в тій чи іншій мірі зупинилось багато дослідників: А. Смольковський /1853/, Ф. Ласковський /1865/, Д. Багалий /1887/, О. Байов /1908/, П. Падалка /1914/, А. Слюсарський /1954/, Л. Гісцова /1967/, О. Апанович /1968/, Б. Галкович /1971/, В. Кабузан /1976/ та багато інших, але фундаментальної праці, яка б всебічно розкривала основні питання історії Української лінії ще не існує. Сьогодні наукова література не дає ясних, твердо аргументованих даних щодо основних характеристик Української лінії. Існують різноманітні точки зору в питаннях: хто був автором проекту, яка протяжність лінії, яка кількість, порядок розташування і назви фортець; кількість редутів; якими силами споруджувалася і якими охоронялася в різний час свого існування; яке її воєнно-політичне і соціально-економічне значення; яку роль відіграла в заселенні краю; зближенні культур українського і російського народів в процесі спорудження і використання укріплень і такє інше. У висвітленні питань історії Української лінії відсутня археологія і топографія, етнографія і ономастика, лінгвістика і поезія краю. Багатий і разом з тим суперечливий історичний матеріал практично не доступний для сучасного краєзнавства. Не вивчено матеріали 1740-х і подальших років існування лінії – заселення краю ландміліцькими полками і однодвірцями, створення лінійських полків, повстання Донецького лінійського полку, а також місця проходження її в межах сучасного адміністративно-територіального поділу. Залишки Української лінії не взято під охорону держави.

Ідея будівництва захисної лінії на півдні Російської держави зародилася

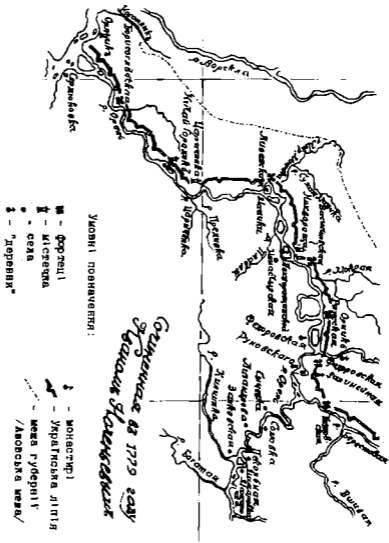


Рис. 1. УКРАЇНЦЬКА ЛІНІЯ /Північно-західна окраїна Азовської губернії/. Карта 1779 р.

ще у другій половині 17 ст. У 1682 р. генерал Косогов показував гетьману Самойловичу креслення валу від „Водолажского ровка“ до гирла р. Берестовеньки, потім по р. Берестовій до р. Орелі, а по Орелі – до містечка Нехворощі¹.

Першим офіційним документом на спорудження Української лінії служить указ Військової Колегії, даний 25 травня 1730 р. на ім'я генерал-майора від форфітикації де-Брені, в якому пролонувалося останньому оглянути місця між річками Ориллю і Сіверським Дінцем з метою побудувати там у майбутньому фортецю або лінію для охорони південних кордонів від нападу кримських татар².

Існують різні думки щодо автора проекту Української лінії. Найбільш ймовірно, що ним був Іоган-Бернгард Вейсбах – російської служби генерал від кавалерії, уродженець Богемії. В Полтавській битві 1709 р. він командував російською кавалерією правого флангу, полонив шведів біля Переволочної; з кінця 1731 р. – київський генерал-губернатор, помер у 1735 р., похований у Полтаві³. За основу проекту взято систему оборонних інженерних споруд французького інженера Себастьяна Вобана. В період будівництва в проєкт вносили значні зміни: фельдмаршал Мініх, генерал-майор де-Брені, сенатор Тараканов і навіть рядові інженери на місцях.

В літературі приводиться безліч суперечливих даних відносно протяжності лінії: 285 верст⁴, 285 км⁵, 244 версти⁶, 400 верст⁷, 400 км⁸ та інші. Окрім загальної довжини система Української лінії включала територію від 20 до 40 верст в глибину⁹.

Особливу цікавість викликає питання кількості, назв та порядку розташування фортець. З урахуванням старих назв до 1738 р. і нових, їх відомо понад 20 варіантів, а, як відомо, дійсний лише один. Ф. Ласковський під 1731–1732 роками називав 16 фортець і розташовує їх на лінії в такому порядку, починаючи від Сіверського Дінця: „1. Донецкая при устье речки Сухой Беречки; 2. Бузовая, при Бузовом плессе; 3. Кисель, при речке Кисель; 4. Лузовая, при р. Лузовой; 5. Березкая, при верховьи речки Береки; 6. Троецкая, при Тройчатых буераках; 7. Св. Праскеви; 8. Св. Иоанна; 9. Девятая, между крепостями Св. Праскеви и Св. Иоанна; 10. Десятая, при Паркомовых буераках; 11. Новая /Дриецкая/, при устье р. Берестовой; 12. Крутоцкая на р. Орели; 13. Нехворощская, при р. Орели; 14. Малковская, близ местечка Маячки; 15. Пятая из новых, близ Царичени; 16. Шестая, при устье р. Очела“¹⁰. Під 1766 р. Ф. Ласковський перелічує фортеці в такому порядку, починаючи від Дніпра: „1. Борисоглебская, 2. Ливенская, 3. Васильевская, 4. Рясная, 5. Федоровская, 6. Козловская, 7. Беловская, 8. Св. Алексея, 13. Св. Михаила, 14. Слободская, 15. Тамбовская, 16. Св. Петра“¹¹.

На копії з карти Української лінії професора Ю. І. Морозова фортеця Козловська стоїть там, де на карті у Ф. Ласковського розташована фортеця Федорівська, а фортеця Михайлівська – там, де у Ласковського розташована Слобідська.

А. Скальковський нараховує 18 фортець і розташовує їх на лінії в такому порядку: „1. Богородицкая или Усть Самарская..., 2. Борисоглебская,

Белевская, 4. Ливенская, 5. Рязская, 6. Федоровская или Райская, 7. Козвская, 8. Св. Анны, 9. Св. Иоанна..., 10. Орловская, 11. Св. Параскеви, 12. ремовская или Лебяжая, 13. Св. Алексия, 14. Слободская, 15. Тамбовская, . Св. Петра, 17. Васильовская, 18. Михайловская”¹².

Порядок розташування фортець у Д. І. Багалія не відповідає порядку зташування їх у Ласковського.

О. М. Апанович твердить, що після 1736 р. Нехворощанська фортеця вважалася Рязькою, Малчківська – Василівською, а Шоста /при річ. Очепу/ – Лівенською¹³. Загальновідомо, що поблизу Нехворощі входилася фортеця Василівська, яку перенесено на нове місце і названо жською /Рязька, Рязька/; поблизу Маячки – Лівенська, а в гирлі р. Очепу – рисоглібська.

А. Г. Слюсарський називає 18 фортець: „Переволична, Борисоглебська, рициньск, Ліпенська, Васильківська, Рязанська, Козловська, Федорівська, тьовська, Іванівська, Орловська, Параски, Єфремовська, Олексіївська, трівська”¹⁴. Критика цього переліку та переключень назв фортець може йняти цілу сторінку.

Б. Г. Галкович називає 17 фортець: „Борисоглібська, Царичанська, Ліньська, Васильківська, Рязька, св. Федора, Козловська, Білевська, св. Анна, Орловська, св. Параскеви, Єфремовська, св. Олексія, св. Михайла, Іобовська, Тамбовська, св. Петра”¹⁵.

Багато авторів вважають фортеці Царичанську і Китайгородську як такі, що були збудовані на Українській лінії, але ж вони існували до 1730-х років і період будівництва лінії /1731–1738/ лише вдосконалювалися. Ряд фортець ребудовувалися і навіть переносилися на нове місце.

В різний час фортеці одержували назви: від існуючих топонімів та гідронімів, імен осіб царського двору, порядкового номера, назв ландміліційських лів, поселених на лінії.

Значне місце в системі оборони Української лінії відводилося редутам. різними джерелами їх було: 15,¹⁶ 49,¹⁷ 56,¹⁸ 142,¹⁹ понад 200²⁰ та ін.

Немає однієї думки і в питанні, якими силами споруджувалася Українська лінія. Д. І. Багалія свідчить, що у 1731 р. для спорудження лінії із малоросійських попків було виділено 20 тис. козаків і 10 тис. посполитих, у 1732 – на ж кількість, а у 1733 – 10 тис. козаків і 10 тис. посполитих селян. Ом цього було залучено в ці роки 2 тис. слобідських козаків і не менше посполитих.

Ф. Ласковський відмічає, що на спорудженні лінії у 1731 р. працювало 1 тис. малоросійських козаків, у 1732 р. – 30 тис. /15 тис. козаків і 15 тис. сполитих/, у 1733 р. – лише 10 тис. малоросіян, у 1734 – також 10 тис., у 35 – 1740 чол. УРЕ відзначає, що на спорудженні укріплень щорічно працювало 20 тис. лівобережних, 2 тис. слобідських козаків і 10 тис. посполитих.

Будівництво лінії вимагало величезних фізичних, матеріальних і моральних сил українського і російського народів, зумовлених важкою фізичною працею, голодом, хворобами, частими нападами татар та жорстокістю нальників.

Ще більш розбіжності в питанні, якими силами обороняли лінію. Одні джерела свідчать, що лінію обороняли 20 полків ландміліції, чисельність близько 22 тис. чоловік²¹; інші – що для оборони на лінії було поселено 3 ландміліцьких полків – Тамбовський, Слобідський, Сфремівський, Орловський, Білевський, Козловський, Рязьський, Лівенський, Борисоглібський. П'ять із них – кінні, чотири – піхотні²².

Військові, економічні, судові та інші питання життєдіяльності Української лінії вирішували в різний час створені державні установи: Канцелярія Українського ландміліцького корпусу, ландміліцька комісія, Генеральний ландміліцький військовий суд та полкові ландміліцькі канцелярії. Ландміліцька канцелярія розташовувалася в Білевській фортеці /тепер м. Красноград Харківської обл./.

Українська лінія відіграла важливу роль в обороні південних кордонів, особливо в період російсько-турецької війни 1735–1739 рр., а також в заселенні степових просторів Поорілля та басейну Сіверського Дінця.

Офіційно установи Української лінії перестали існувати у 1764 р. Стратегічне значення лінія втратила під час російсько-турецької війни 1768–1774 рр., коли кордони Російської держави перемістилися на південь і було споруджено Дніпровську лінію.

Автори статті в серпні 1990 р. провели обстеження в районі Української лінії з метою вивчення залишків та встановлення місця її розташування на Полтавщині в межах сучасного адміністративно-територіального поділу. Обстежено відрізок лінії від с. Ряське Машівського району до с. Канава Кобеляцького району.

В с. Ряське лінія проходила на схід від села вздовж правого корінного берега р. Орелі, через урочище Косогір до кутка Рахівка. Тут вона повертала на південь і по заплаві р. Орелі, огинаючи село зі сходу, півдня і заходу, пройшла через кутки Батаря, Бережанка, Кріпость, Кернезівка, Голубівка, Бабачка, Гливатка і в кутку Холоша, на заході села, виходила знову на крутий берег Орелі. Від кутка Рахівка до кутка Холоша лінія проходила також і по північній, горевій окраїні села. Сліди рову глибиною до 1,5 м і валу висотою до 1 м збереглися в урочищі Косогір, північніше с. Ряське і на північ від кутка Холоша. Пам'ять 1730-х років бережуть топоніми: „Рясько“, „Батаря“, „Кріпость“, „Московське кладовище“. У кутку Кріпость, в районі кладовища, стояла Рясківська фортеця /Рязька крепость/, де розташовувався гарнізон Рязького ландміліцького полку. Залишки Української лінії в багатьох місцях можна сплутати з рештками протитанкового рову /1941 р./ та вагатовисленими тригаційними вагами.

На території Коновалівської сільради Машівського району лінія проходила північною окраїною села *Усть-Лип'янка*, через заплаву річки Лип'янка, село Коновалівку і вздовж північно-західної окраїни кутка Стінка. Залишки рову, валу та редане добре збереглися біля кутка Стінка. Нижче, на схилі паралельно лінії також помітні залишки протитанкового рову.

На території Нехворощанської сільради Новосанжарського району споруди лінії розташовані на схилі корінного берега р. Орелі, на північний

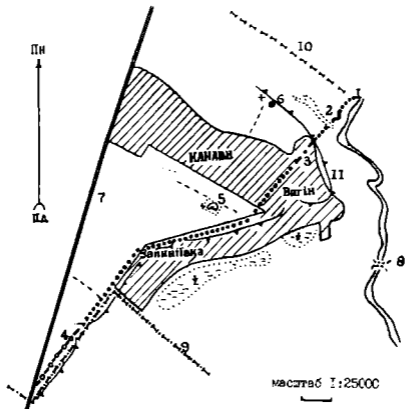


Рис. 2. Ділянка Української лінії на території Канавської Сітьради
Кобеляцького району. Схема.

1 – Ур. Батарєя; 2 – залишки редаку в заплаві р. Оріль; 3 – залишки лі-
в кутку Вигін; 4 – лінія в лісопосадці; 5 – майдан; 6 – курган на Дикій
і /висота 5 м/; 7 – дорога 1734 р. /тепер заасфальтована/; 8 – один з мостів,
ценний на місці мосту 1730-х рр.; 9 – межа Наричанського району; 10 – межа
ель Маячківської Сітьради Новосанжарського району; 11 – правий корін-
Берег р. Орель.

схід і південний захід від села. На північний схід від Нехворощі знаходилась Нехворощанська /Василівська/ фортеця.

Залишки лінії у вигляді рову глибиною до 1,5 м, валу висотою до 1 м та реданів збереглися на території Лівенської сільради Новосанжарського району. Лінія проходила на західній околиці села Шадієво та урочища Кумина Балка /колись куток с. Лівенське/. Топонім „Лівенське“ походить від назви Лівенської фортеці /до 1738 р. – Маяцька/. В свою чергу фортеця одержала назву від Лівенського ландміліцького полку, поселеного на лінії.

Через село Маячка Новосанжарського району лінія проходила із північного сходу на південний захід вздовж південно-східної околиці кутка Красний Кут, через куток Маячка-Низ і село до урочища Батарей. В центрі села, південніше колгоспу ім. Цюраса, збереглися залишки Маяцької фортеці. Підвищення, на якому стояла фортеця, на дві третини зруйноване бульдозером. Ця фортеця спочатку була побудована у вигляді бастионного чотирикутника, а потім, після 1736 р., перебудована у вигляді п'ятикутника із стороною 120 сажень з двома рavelінами на фронтах. У 1738 р. фортецю перейменовано і названо Лівенською. Тут розташовувалась канцелярія і гарнізон Лівенського ландміліцького полку, а північніше в долині р. Маячка /права притока Орелі/ виникло поселення Лівенське. В декількох десятках метрів на схід від приміщення Маяцьківської школи збереглися сліди обваловки магазину /складу зброї і провіанту/.

Через територію Канавської сільради Кобеляцького району лінія проходила в загальному напрямку із північного сходу на південний захід через урочище Батарей, куток Вигін, вздовж північно-західної околиці кутка Залинівка. Залишки лінії з реданом збереглися в заплаві р. Орелі, південніше урочища Батарей, вздовж дороги в ур. Вигін і вздовж лісопосадки на південний захід від кутка Залинівка, на межі з Царичанським районом Дніпропетровської області. В 500 м на північний захід від Залинівки лежить кільцеподібний майдан висотою до 5 м. Збереглися сліди обваловки майдану. У свій час майдан оглянув В. Г. Ляскоронський²³. Колись це був високий курган, але у 17 ст. його насип використовували для селітроваріння. Про це свідчать розрізи крил майдану. В 30-і роки 18 ст. як оборонна споруда майдан входив в систему Української лінії. Найбільш ймовірно, що там розташовувався сигнальний маяк. На території сільради з лінією пов'язані топоніми: „Канава“, „Залинівка“, „Батарей“, „Стінка“.

Вздовж Української лінії проходила дорога. В указі від 16 лютого 1734 року говориться: „... сообщение по всей линии сделать таким образом, чтобы полки конные и пехотные, артиллерия и обозы могли иметь свободный путь и чтобы эта дорога имела не менее 6 сажень ширины“. Пізніше вона носила назву „Константиноградский тракт“. Широкою її пам'ятають і старожили сіл. Тепер значну частину тракту перетрасовано і заасфальтовано. Поблизу с. Маячка через р. Орель було побудовано два із семи мостів. У с. Маячка міст існує на тім же місці, де був побудований ще у 18 ст. Другий міст було споруджено між урочищем Курячий Брід і Салівським лісом /нині на території Канавської сільради/.

Історія південно-східних районів Полтавщини має винятково важливе значення для пізнання рідного краю. Це споконвічна межа Київської Русі і ювих народів Півдня, тут пересікались інтереси Російської держави, пщі, Литви, Туреччини та Кримського ханства; Поорілля було кордоном к полками Лівобережної України та паланками Запорізької Січі. Та чи не йяскравішу сторінку в історії краю займає 18 століття, насищене багатьма надзвичайно важливими подіями, в ряду яких особливе місце займає діяльність оборонної Української лінії, масове заселення басейну р. Ореля та російсько-турецька війна 1735–1739 рр. Ця сторінка історії мало відомо широкому читачу, поки-що не вивчається в школі в системі краєзнавства, законно забута і жде свого висвітлення в спеціальній і науково-популярній літературі.

ЛІТЕРАТУРА

- Багалій Д. И. Очерки из истории колонизации степной окраины Московского государства. – М., 1887. – С. 296.
- Ласковский Ф. Материалы для истории инженерного искусства в России. – СПб., 1865. – Ч. 3. – С. 58.
- Энциклопедический словарь Брокгауза Ф. А. и Ефрона И. А. /Под ред. Андриевского И. Е. – СПб., 1892. – Т. 5А – Кн. 10. – С. 722.
- Історія Української РСР. – Київ, 1979. – Т. 2. – С. 360.
- УРЕ. – Київ, 1984. – Т. II. – Кн. I. – С. 457.
- Галкович Б. Г. Картографічні джерела та їх застосування для вивчення історії України 18 ст. //УІЖ. – 1971. – № 9. – С. 144.
- Багалій Д. И. Указ. работа. – С. 308.
- Вечерський В. Невідомі скарби Китайгорода //Пам'ятки України. – 1988. – № 4. – С. 30.
- Галкович Б. Г. Вказ. работа. – С. 143.
- Ласковский Ф. Указ. соч. – С. 69, 70.
- Там же. – С. 716.
- Сидельковский А. Хронологическое обозрение истории Новороссийского края. – Одесса, 1836. – Ч. I. – С. 48.
- Алданович О. М. Збройні сили України першої половини 18 ст. – Київ, 1968. – С. 158.
- Слюсарський А. Г. Слобідська Україна: Історичний нарис 17–18 ст. – Харків, 1954. – С. 131.
- Галкович Б. Г. – Вказ. работа. – С. 144.
- Слюсарський А. Г. Вказ. работа. – С. 131.
- Писцова Л. Державні установи по управлінню захисною Українською лінією //Вісник Київського університету, 1967. – № 8. – С. 127.
- Ласковский Ф. Указ. работа. – С. 78.
- Багалій Д. И. Указ. работа. – С. 303.

20. УРЕ. – Київ, 1954. – Т. II. – С. 457.
21. Історія Української РСР. – Київ, 1979. – Т. 2. – С. 360, 361.
22. Багалий Д. И. Указ. работа. – С. 318.
23. Андриєнко В. П. Майдани і майдановидні споруди України //Вісник Харківського університету. – Х., 1971. – № 62. – Історія: Вип. 5. – С. 70.

К ВОПРОСУ ОБ УКРАИНСКОЙ ЛИНИИ

Резюме

Для защиты южных рубежей Российского государства в 30-е годы 18 ст. между Северским Донцом и Днепром, по рекам Орели и Берестовой было построено одно из самых крупных фортификационных сооружений — Украинская линия. Основу укреплений линии составили: высокий земляной вал, глубокий ров, множество крепостей, редутов, укрепленных населенных пунктов. Необходимость строительства линии была вызвана сложной внешнеполитической обстановкой на юге России накануне российско-турецкой войны 1735—1739 гг.

Тема Украинской линии нашла свое отражение в ряде работ, затрагивающих лишь поверхностно те или иные вопросы, не раскрывающих их глубины, хронологии событий, широкого участия народных масс в сооружении и обороне линии, не дававших надлежащей оценки значения Украинской линии и приводивших множество противоречивых данных. Уже тот факт, что известно более 20 вариантов количества, названия и порядка расположения крепостей говорит о том, что тема нуждается в глубоком и всестороннем исследовании.

Украинская линия явилась основной базой для усиления экономического, политического и военного давления России на сопредельные южные государства и Запорожскую Сечь, для заселения и колонизации края, для усиления господства правящих классов Российской империи над украинским народом.

Строительство линии и ее оборона потребовали громадных физических, материальных и духовных сил украинского и русского народов.

История 18 ст. юго-восточных районов Полтавщины и значительного региона Украины, связанная со строительством и обороной Украинской линии, изучена недостаточно и требует пристального внимания специалистов. В результате обследования линии авторами на участке от с. Рясское Машевского р-на до с. Канава Кобелякского р-на установлено, что во многих местах линия хорошо сохранилась, особенно ров, вал и реданы. Память о 30—60-х годах 18 ст. широко закрепилась в топонимах и гидронимах Поорелья. Строительство дорог и ирригационных систем нанесло этому памятнику значительный урон. Остатки Украинской линии требуют постановки на учет и под охрану государства.

ЧОВЕН-ДОВБАНКА З р. ВОРСКЛИ

Про знахідку човна-довбанки кінця ХУІІ – першої половини ХУІІІ ст. у Ловорскі.

У Полтавському краєзнавчому музеї зберігається великий човен-довбанка /інв. № Др-10318/. Його знайшов навесні 1956 року на дні р. Ворскли П. Д. Шеремет – мешканець Котельвського району.

Човен лежав догори дном, носом до берега річки, неподалік від сучасного мосту через Ворсклу у смт. Котельва. Влітку того ж року човен було витягнуто з русла річки і перевезено у обласний музей.

Човен виготовлено із стовбура дуба, він зберіг первинну кривизну дерева. Для влаштування корми човна було використано нижню, більш широкую прикореневу частину стовбура. Передня частина знахідки звужена, тупоноса і трохи піднята агору /рис. 1/. Довжина човна складає 9,6 м, ширина носової частини – 0,38 м, у середній частині – 0,78 м. Корма судна повністю не збереглася, найбільша її ширина становить – 0,82 м. Глибина видовбаної частини судна коливається від 0,51 м до 0,58 м. Товщина корпусу у носовій частині складає – 0,32 м, а товщина дна – 0,19–0,24 м. Борти високі і досягають товщини 0,10 м. Вони загнуті всередину, що досягнуто використанням для виготовлення човна майже всієї товщини стовбура.

У верхній частині лівого борту човен має три скрізних, розташованих горизонтально овальних отвори. У правому борту таких отворів чотири. Вони розташовані на обох бортах симетрично, парами. Їх розміри від 2 до 9 см. Перша пара отворів знаходиться на відстані 2,76 м від носової частини, друга – 4,21 м, третя – на 5,37 м. На нашу думку, ці отвори використовувались для прив'язування весел. Крім цього, з їх допомогою кріпили різний вантаж у човні, а також волочили довбанку по суші у разі такої потреби. Інших пристосувань у човні немає.

Радіовуглецевий аналіз деревини човна, зроблений у 1990 році лабораторією Інституту геохімії і фізики мінералів АН УРСР, дав дату 1675–1735 рр. Разом з цим треба відмітити, що для кінця ХУІІ – першої половини ХУІІІ ст. човен має дуже архайчну конструкцію: його корпус повністю зберігає форму стовбура; примітивно вироблено й носову частину; відсутні такі характерні для пізніх човнів деталі, як поріжки. Але саме цим і цікава стародавня знахідка з дна Ворскли: це поки що єдиний човен подібної конструкції, знайдений на території України.

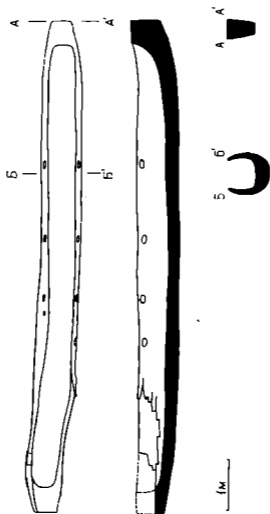


Рис. 1. Човен-довбанка з свт. Котельни.

ЛОДКА-ДОЛБЛЕНКА ИЗ р. ВОРСКЛЫ

Резюме

Весной 1956 г. в окрестностях пгт. Котельвы Полтавской области в р. Ворскла обнаружена крупная лодка, доставленная в Полтавский краеведческий музей. Лодка изготовлена из ствола дуба, имеет длину 9,6 м при ширине 0,38–0,78 м.

Радиоуглеродный анализ древесины челна, произведенный в 1990 г., указал на дату в пределах 1675–1735 гг. Для конца 17 – первой половины 18 вв. лодка имеет весьма архаичную конструкцию и является единственной находкой подобного рода на Украине.

**АРХЕОЛОГІЧНІ ВИДАННЯ ПОЛТАВСЬКОГО КРАСЗНАВЧОГО МУЗЕЮ
/1891–1990/**

У наведеному списку видань представлені лише ті, що безпосередньо присвячені археологічній тематиці, крім загальномузейних публікацій. Всі видання випущені безпосередньо музеєм чи, в двох випадках /№№ 13 і 15/ за участю УТОПІК та Полтавського держпединституту.

1913

1. **Ежегодник** Естественно-исторического Музея Полтавского губернского земства. – Полтава, 1913. – Т. 1. – 82 с. – (Ест.-ист. Музей Полт. губ. земства).
Археол.: **Щербаківський В.** Раскопки в урочище „Мечеть” возле м. Кишеньки, Кобеляцкого уезда, Полтавской губ. – С. 1–8, 4 табл. илл.

1919

2. **Щербаківський В.** Провідник по археологічному відділу Полтавського Народного музею з коротким описом передісторичного життя на Полтавщині. – Полтава, 1919. – 25 с.

1927

3. **Полтавщина:** Збірник. /Упоряд. Філянський М., Риженко Я. – Полтава, 1927. – Т. II. – 419 с., 123 іл., 3 карти.
Археол.: **Пархоменко В.** Нарис переісторичних часів життя на Полтавщині. – С. 151–158.

1928

4. **Збірник**, присвячений 35-річчю Музею /Під ред.: Бевдеровського В., Риженка Я., Гавриленка М. – Полтава, 1928. – Т. I. – 296 с., іл.
Археол.: **Рудинський М.** Археологічні збірки Полтавського Музею. – С. 29–62; **Тихтай А.** Археологічна робота Музею 1926–27 р. – С. 283–289.

1982

5. **Сидоренко Г. О., Махно Є. В., Телегін Д. Я.** Довідник з археології України. Полтавська область. – К.: Наукова думка, 1982. – 107 с., 14 табл. рис., 2 карти. – (ІА АН УРСР, УТОПІК).
Рец.: **Супруненко О.** Археологія Полтавщини //ПЧ. – 1983. – № 4. – С. 47–48; він же //Друг читача. – 1983. – 31 березня. – С. 4.

1985

6. **Памятники** материальной культуры древней и средневековой Полтавщины: Каталог выставки /Сост. Гороховский Е. Л., Кулатова И. Н., Луговая Л. Н., Моргунов Ю. Ю., Супруненко А. Б. – Полтава, 1985. – 55 с., 39 илл.
Додаток: **Супруненко А. Б.** Клад монет ХУІ–ХУІІ вв. из Залесья. – С. 49–53.

Рец.: Пуздровский А. Е. //СА. — 1988. — № 4. — С. 283—284.

Про выставку: Супруненко А. //СМ. — 1986. — № 3. — С. 51; він же //ПУ. — 1986. — № 2. — С. 29.

1986

7. Супруненко А. Б. Памятники древнеегипетского искусства в собрании Полтавского краеведческого музея: Каталог выставки. — Полтава, 1986. — 63 с., 110 илл.

Рец.: Пуздровский А. Е. //СА. — 1988. — № 4. — С. 283—284. —

Про выставку: Супруненко О. Колекція, опалена війною //СК. — 1987. — № 5. — С. 15.

1987

8. Античная керамика в собрании Полтавского краеведческого музея: Каталог. /Автор-сост. Супруненко А. Б. — Полтава, 1987. — 30 с., 47 илл.

9. Областная научно-практическая конференция, посвященная 100-летию со дня рождения М. Я. Рудинского /Тезисы докладов и сообщений: /26—28 марта 1987 г./ — Полтава, 1987. — 63 с.

Із змісту: Шоколяк Ш. Г. Михаил Яковлевич Рудинский. — С. 4—6; Шарафутдинова В. Н. М. Я. Рудинский — археолог и педагог. — С. 6—10; Кулатова Н. Н., Супруненко А. Б. М. Я. Рудинский и Полтавский краеведческий музей. — С. 10—12; Супруненко А. Б. Археологические исследования Полтавского музея в первые годы Советской власти. — С. 14—16; Ковалева Н. Ф. Участие М. Я. Рудинского в организации и работах Днепрогэсовской 1927—1932 гг. экспедиции. — С. 17—18; Титова Е. Н. М. Я. Рудинский — исследователь наскальных изображений в Каменной Могиле. — С. 23—25; Гавриш П. А. Проблема происхождения племен раннего железного века лесостепного Днепрового Левобережья в работах М. Я. Рудинского. — С. 25—26; Неприца В. И. О неолитических традициях в марьяновской культуре на Северо-Востоке Украины. — 30—32; Луговая Л. Н. Археологические исследования Полтавского краеведческого музея /1977—1986 гг./ — С. 39—41; Мельникова Н. С. Новые находки бондаринской культуры у с. Марки под Полтавой. — С. 41—42; Пуздровский А. Е. К вопросу о причинах миграций населения лесостепного Правобережья в предскифское и раннескифское время. — С. 48—49; Кулатова Н. Н. Курганы скифского времени у с. Олофирщина. — С. 50—52; Черненко Е. В. Скифский меч из собрания Полтавского краеведческого музея. — С. 52—53; Рябова В. А. „Полтавский ритм” и вопросы происхождения ритмов Скифии. — С. 53—56; Гороховский Е. И. Сарматское погребение в Новых Санжарах на Полтавщине. — С. 56—60; Гаврищенко Ш. Н. Новые находки мезолитической эпохи в бассейне р. Ворсклы. — С. 34—35.

Про конференцію: Кулатова Н. //СМ. — 1987. — № 5. — С. 69; Супруненко А. Б. //СА. — 1989. — № 3. — С. 284—285.

1988

10. Супруненко А. Б. Археологические памятники территории г. Полтавы и окрестностей: Каталог. — Полтава, 1988. — 24 с., 1 схема.

108

Рец.: Лещенский І. Археологічний путівник //ЗП. — 1988. — 2 серпня.

1. Кулатова Н. Н., Супруненко А. Б. Археологические памятники Машевского района Полтавской области: Каталог. — Полтава, 1988. — 20 с., 3 схемы.
2. Охрана и исследование памятников археологии Полтавщины: (Первый) обл. науч.-практ. семинар. /Тез. докл. и сообщ.: /22—23 января 1988 г./, — Полтава, 1988. — 48 с.

Із змісту: Тологін Д. Я. Некоторые вопросы охраны памятников археологии Полтавщины. — С. 5—6; Луговая Л. Н. Проблемы учета и охраны археологических памятников Полтавщины. — С. 7—8; Черняков Н. Т., Мещенко Л. П. Итоги и перспективы охранных исследований археологических памятников в зоне Кременчугского водохранилища. — С. 14—16; Гороховский Б. Д. Сантемировские курганы на Полтавщине и проблема древностей раннегуннского периода на юге Восточной Европы. — С. 18—22; Неприца В. Е. Мастерская и стоянка эпохи мезолита в Посулье. — С. 21—22; Луговая Л. Н., Супруненко А. Б. Погребение среднеднепровской культуры у с. Васильевка. — С. 23—25; Гавриш П. А. Новые поселения скифского времени на Полтавщине. — С. 27—28; Кулатова Н. Н. Находки из погребения скифского времени в Посулье. — С. 28—30; Приймак В. В. О взаимоотношениях славян днепровского Левобережья с населением салтовской культуры. — с. 34—36; Моргунов Ю. Ю. Раскопки городища летописного г. Снопорода. — С. 37—38; Левченко Д. Е. Погребение воина У в. к. э. у с. Яременки. — 43—44 та ін.

Про семінар: Супруненко А. Б. //СМ. — 1988. — № 3. — С. 42.

3. 1000-летие города Лубны: Обл. науч.-практ. конф. /Тез. докл. и сообщ.: /26—28 мая 1988 г./, — Лубны, 1988. — 64 с., илл.

Із змісту: Сузобоків О. В. Археологические исследования к юбилею Лубны. — С. 3—5; Сергін В. Я. Раскопки Гонцовского поселения. — С. 5—7; Кулатова Н. Н. Памятники археологии территории г. Лубны. — С. 7—8; Моргунов Ю. Ю. Лубенский участок Посульской границы в XI—XIII вв. — С. 9—11; Супруненко А. Б. Археологические исследования Ф. И. Каминского в Нижнем Посулье. — С. 12—15 та ін.

Про конференцію: Вещак Б. С., Супруненко О. Б. //УІЖ. — 1988. — № 10. — С. 159—160.

4. Супруненко А. Б. Экспозиция по археологии Полтавщины: Путеводитель. — Полтава: Облполиграфиздат, 1988. — 16 с., 19 илл.

1989

5. Тезиси доп. і повідомл. першої Полтавської наук. конф. з історичного краєзнавства. — Полтава, 1989. — 143 с.

Із змісту: Гавриш П. Я., Ворсклі. — С. 100—101; Шрамко Б. О. Гелони на Кавказі і Ворсклі. — С. 103—104; Буйнов Ю. В. Пам'ятки бойдарихинської культури в басейні Ворсклі. — С. 104—105; Кулатова І. М. Нова поховальна пам'ятка ранньоскіфського часу на Середньому Пелі. — С. 105—106; Гавриш П. Я., Гейко А. В. Городища скіфського часу на Полтавщині. — С. 107—108; Лугова Л. М. Нові арматські пам'ятки на Полтавщині. — С. 111—112; Моргунов Ю. Ю. Про місце-

знаходження літописного Горошина. — С. 114—116; Супруненко О. Б. Археологічне зібрання К. М. Скаржинської. — С. 116—117 та ін.

16. Охрана и исследование памятников археологии Полтавщины: Второй науч.-практ. семинар /Тез. докл. и сообщ.: /18—19 мая 1989 г./ — Полтава, 1989. — 129 с., 15 рис.

Із змісту: Тячало Б. В. Подготовка археологической части «Свода памятников истории и культуры Полтавской обл.» — С. 3—5; Белоус А. П. Археология в Полтавском краеведческом музее. — С. 5—7; Сергия В. И. Гонцовское палеолитическое поселение. — С. 10—12; Гавриленко И. Н. Памятники эпохи мезолита в междуречье Сулы и Ворсклы. — С. 16—19; Гавриленко И. Н., Коца В. Ю. Некоторые результаты раскопок 1988 г. мезолитического поселения Вязовок на Полтавщине. — С. 22—26; Кулатова Н. Н., Супруненко А. Б. Охранне исследование курганов в Нижнем Ловорсклье. — С. 28—33; Свюлаш М. П. Новые материалы ямной культуры Левобережной Черкащины. — С. 33—36; Бонкун И. В., Мокляк В. А. Археологические разведки на территории Новосанжарского района. — С. 39—41; Шрамко Б. А. Культурно-исторические связи населения Полтавской области в раннем железном веке. — С. 41—44; Григорьев В. П. О времени появления скифов в Левобережной Приднепровской террасовой Лесостепи... — С. 44—47; Андрияшко В. П. О материалах раскопа II поселения Пожарная Балка 2. — С. 47—49; Гавриш П. А. Керамическая посуда с поселения скифского времени у с. Саранчевка. — С. 49—52; Шрамко И. Б. Способы упрочения железных изделий ремесленниками бассейна Ворсклы в III—IV вв. до н. э. — С. 52—54; Кулатова Н. Н. Разведки в Лубенском районе Полтавской области. — С. 54—58; Прымак В. В., Белинская Л. И. Охранне раскопки памятников конца I — начала II тыс. на Сумщине. — С. 64—66; Моргунов Ю. Ю. Динамика формирования и развития Посульской границы. — С. 66—69; Григорьев А. В. Городище у с. Хитцы. — С. 69—72; Луговая Л. Н. Погребения средневековых кочевников в курганах юга Полтавщины. — С. 72—75; Ткаченко А. М. Курганы Лохвицкого района. — С. 93—94 та ін.

Про семінар: Супруненко О. Б. //Археологія. — 1990. — № 1. — С. 155—156.

1990

17. Супруненко А. Б. Археологические памятники Карловского района Полтавской области: Каталог. — Полтава, 1990. — 92 с., 41 рис.

Рец.: Міняйло І. //ЗП. — 1990. — 5 червня.

18. Охорова І дослідження пам'яток археології Полтавщини: Третій обл. наук.-практич. семінар /Тез. доп.: /квітень, 1990 р./ — Полтава. — 200 с., 24 табл.

Із змісту: Нестуля А. А. Охрана памятников археологии Полтавщины в первые годы Советской власти. — С. 4—6; Кулатова І. М., Супруненко О. Б. Археологічне дослідження І. А. Заречького в Полтаві. — С. 41—47; Милошанова Н. А. Палеолит лесостепной зоны Левобережной Украины... — С. 59—62; Тешегія Д. Я. в др. Палеолит в устьє реки Сулы. — С. 64—65; Гавриленко И. Н.

Новые памятники эпохи неолита на Полтавщине. — С. 65—66; Морковьян В. В. Памятники сурской культуры Приорелья. — С. 67—69; Марина Э. П. Ямные погребения Приорелья — С. 76—79; Супруненко А. Б. О Федоровском идоле и кургане. — С. 80—86; Саволад Л. Г. та М. П. Курган «Кишиня Могила» в лісо-теповому Подіпрров'ї. — С. 88—90; Ковалева М. Ф. Соціальна структура і ідеологія передрубного общества южної Лесостепі. — С. 100—102; Лугоцька Л. Н. Погребення с костьями пряжками в Середньоповітському Левобережжє. — С. 107—109; Бовкув Н. В. Вислобушний топор із Новосанжарського району. — С. 109—110; Берестав С. Н. Новые погребения эпохи бронзы с производственным инвентарем в лесостепи Левобережной Украины. — С. 110—112; Воловик С. В. Некоторые итоги исследования памятников малобудковского этапа бондарихинской культуры. — С. 117—120; Горбов В. Н., Усачук І. Н. Бондарихинское поселение на Северском Донце. — С. 120—122; Шрамко Б. А. Была ли Лесостепь завоевана скифами. — С. 123—126; Островерхов І. С. Фаянс і стекло лесостепної Скифії: архіака. — С. 128—132; Гавриш П. А. Городище скифского времени у с. Кышовка. — С. 134—137; Шрамко И. Б. Сварные изделия скифского времени в бассейне Ворсклы. — С. 137—139; Куцатова В. Н. К вопросу о сарматских памятниках Полтавщины. — С. 144—148; Зекрасова А. Н. К вопросу о начальном этапе распространения черняховских гребней в днепровском лесостепном Левобережье. — С. 150—151; Сухобоков О. В., Юренко С. П. Предпольевские памятники Полтавщины... — С. 155—157; Мокляк В. О. Меч із Посудля. — С. 162—163; Ткаченко А. М. Разведки в Оржицком районе. — С. 171—172; Мельникова И. С. Некоторые итоги разведок на Полтавщине. — С. 173—175 та ін.

19. **Археологические исследования на Полтавщине: Сб. науч. статей /** Под ред. Супруненко А. Б. — Полтава, 1990. — 115 с., 31 табл.

Із змiсту: Супруненко А. Б. Археологические исследования Полтавского краеведческого музея /к 100-летию со дня основания/. — С. 5—42; Луговая Л. П., Шилов Ю. А. Михайликовский курган раннесрубного времени. — С. 43—56; Мельникова И. С. Раскопки курганов у сел Мушты и Кириленьки. — С. 59—65; Бовкув Н. В. Каменная мотыга с Нижнего Поорелья. — С. 65—67; Кулатова И. Н. Женское погребение IY в. до н. э. из могильника у с. Олефирщина. — С. 67—76; Приймак В. В. Охранные исследования памятников УІІІ—X вв. в Верхнем Поворсклье. — С. 76—86; Сухобоков О. В., Юренко С. П. Керамический комплекс Опоньянского городища. — С. 87—95; Моргунов Ю. Ю. Функциональное назначение пограничных городищ Юго-Восточной Руси. — С. 95—109; Мокляк В. А. Археологические памятники в окрестностях Новых Санжар. — С. 109—115 та ін.

20. **Вивчення історичної та культурної спадщини Роменищини: проблеми і перспективи /**Тез. доп. і повід. до наук.-практ. конф., присвяч. 20-річчю Ромельського краєзнавчого музею: /Листопад, 1990 р./: — Суми-Ромни, 1990. — 83 с., 15 іл. — (разом із Сумським обл. відділенням УФК, Ромельським краєзнавчим музеєм).

Із змiсту: Супруненко О. Б. Матеріали по археології Полтавщини у фондї Ромельського музею Держрхіву Сумської області. — С. 19—21; Шовковий Г. М. та І. Г. М. О. Макаренко — видатний археолог України. — С. 21—23;

Сухобоков О. В., Белинская Л. Ш. Н. Е. Макаренко как исследователь славянских древностей Сумщины. – С. 33–35; Григорьев А. В. О времени функционирования городища „Монастырище“. – С. 60–61; Приймак В. В. Протомиські центри роменської культури та їх округа у верхів'ї Ворскли, середній течії Псла і Сейму. – С. 64–66; Шигапов В. А., Григорьев А. В. О возможности существования государственности на территории позднероменской культуры X в. – С. 66–68; Шренко С. П., Приймак В. В. Землеробські змаряддя Битицького городища. – С. 71–74 та ін.

1991

- 21 „Труды Полтавской ученой архивной комиссии“: Библиографический указатель. /Сост. Суруненко А. Б. – Полтава, 1991. – 52 с.
Археол.: С. 5–6, 7, 8, 44.
22. Николаев В. Ф. Из истории Полтавского краеведческого музея: Воспоминания. – Полтава, 1991. – 48 с.
Содержатся воспоминания о деятельности В. М. Щербаковского и М. Я. Рудинского.

СПИСОК СКОРОЧЕНЬ

АИУ	- Археологические исследования на Украине
АО	- Археологические открытия
АП УРСР	- Археологічні пам'ятки УРСР
АС	- Археологический съезд
АС ГЭ	- Археологический сборник Государственного Эрмитажа
БАН	- Болгарская Академия Наук
ВУАК	- Всеукраїнський Археологічний Комітет
ЗП	- Зоря Полтавщини
ІА АН УРСР	- Інститут археології Академії Наук УРСР
КСИА	- Краткие сообщения Института археологии АН СССР
КСИИМК	- Краткие сообщения Института истории материальной культуры
МИА	- Материалы и исследования по археологии СССР
НА ЛОИА АН СССР	- Научный архив Ленинградского отделения Института археологии АН СССР
НА ИА АН СССР	- Научный архив Института археологии АН СССР
НА ИА АН УССР	- Научный архив Института археологии АН УССР
НА ПКМ	- Научный архив Полтавского краеведческого музея
Низ	- Нумизматика и эпиграфика
ПУ	- Пам'ятники України
ПУАК	- Полтавская Ученая Архивная Комиссия
СА	- Советская археология
САИ	- Свод археологических источников
СГЭ	- Сообщения Государственного Эрмитажа
СК	- Соціалістична культура
СМ	- Советский музей
УІЖ	- Український історичний журнал
УРЕ	- Українська Радянська енциклопедія
УТОПІК	- Українське Товариство охорони пам'яток історії та культури
УФК	- Український Фонд культури
Ф ПКМ	- Фонди Полтавського краєзнавчого музею
ХГУ	- Харьковский государственный университет

КОРОТКІ ПОВІДОМЛЕННЯ КУРГАНИ НА ТЕРИТОРІЇ ПОЛТАВИ

На території обласного центру за старими картографічними матеріалами відомо до 20 курганів. Але у більшості випадків вони знищені будівельними чи сільськогосподарськими роботами. Розвідками 1990 р. на північно-східній околиці міста виявлено 2 групи курганів та окремо стоячий насип.

Розораний насип кургану висотою 0,35 м і діаметром до 20 м розташований за 0,8 км на південь від межі мого забудови сел. Червоний Шлях, на вершині водороздільного плато правого берега р. Ворскли і струмка Рогана, зліва від шосе на Яківці, на відстані до 0,6 км на південь від споруд колишнього садби лікаря М. В. Склясовського.

Група курганів у складі 10 насипів висотою 0,4–3 м та діаметром 12–35 м знаходиться на мисовищному листулі плато правого корінного берега р. Ворскли у Дальніх Яківцях. Між жилою забудовою та на городках по вул. Нагірній /садби №№ 1, 3, 5/, по обидві сторони вулиці розташовані невеликі задерновані насипи, пошкоджені дорожніми роботами. 2 кургани /садби №№ 3 та 5/ мають висоту 2–3 м. Перший з них зайнятий городом, другий — лорис деревами колишнього парку М. В. Склясовського.

Ще одна група курганів займає вершину водорозділу рр. Ворскли і Полузиря, справа від шосе Полтава–Зинківці, за 0,5–0,7 км на північний схід від сел. Побиванка. Вона складається з трьох насипів, два з яких розоруються¹. На вершині одного з них встановлений пам'ятник «Шведям від шведів» на честь подій Полтавської битви.

Один з курганів в Дальніх Яківцях на поч. 20 ст. був частково зруйнований /біля колишньої школи/. Під насипом виявився дерев'яний накатник скіфського часу. Кожен із курганів групи у Побиванці довгий час був перерізаний вузькою траншеєю до рівня стародавньої поверхні, у 1904 р. Ці роботи здійснювались задля пошуку могили шведів /1709 р./, але виявили переkritтя біля дрівця поховані і були припинені².

Таким чином, в межах північно-східної частини міста знаходиться 14 курганних пам'яток, що потребують охорони.

ЛІТЕРАТУРА

1. Супрунсько А. Б. Археологические памятники территории г. Полтавы и окрестностей: Каталог. — Полтава, 1988. — С. 6.
 2. Липинський А. Где похоронены шведские воины после битвы 27 июня 1709 года. // Труды ИУАК. — Полтава, 1907. — Вып. 3. — С. 276–278.
- І. М. Куштова

ЗНАХІДКА КАМ'ЯНОЇ СОКИРИ У с. ТАХТАУЛОВЕ

Мешканець с. Максимівки Карлського р-ну Беліба М. І. передав до обласного музею кам'яну сфердлену сокиру, знайдену на території південно-західної частини с. Тахтаулове Полтавського р-ну, неподалік контори рибгоспу. Знахідка була виявлена на правому березі струмка — лього притока р. Полузиря, на глибині до 3 м, при копанні колодязя у рушелому ґрунті серед значної кількості подських кісток восени 1990 р. Колодязь згодом на місці зруйновано у 1960-х рр. кургану і перерізан поховання /можливо, зарізе/ доби ранньої бронзи.

Сокира має клиновидне лезо, підромбічну форму з виділеним обухом у вигляді зрізаного конуса. Знеридли сфердлене зверху на конус. Поверхня заполірована. По лезу і обуху помітні сліди спрацьованості — сколи від ударів. Сокира виготовлена з серпентину /змискива/. Її довжина 10,0 см; максимальна ширина 4,9 см; діаметри: обухка 2,8х3 см; отвору — верхній 1,95 см; нижній 1,8 см; вага 260 грамів. /Рис./



Аналогічні вироби походять з лізьвочних та катакомбних поховань першої третини II тис. до н. е. Вони мали як бойове, так і господарське призначення. Отже, знахідка доповнює відомості до археологічної карти м. Полтави і околиць часу ранньої бронзи.

О. С.

ЗМІСТ

Тугова Л. М. /Полтава/. Рівноозрубні поховання басейну Псла	3
Золоник С. І. /Харків/. Пам'ятки малобудківського етапу бондарихинської культури в басейні Ворскли	15
Супруненко О. Б. /Полтава/. Матеріали до археологічної карти Нижнього Поворскля	23
Шрамко І. Б., Шрамко Б. А. /Харків/. Оборонні споруди Великого Більського городища	44
Кухатова І. М. /Полтава/. Поховення кінця V — початку VI ст. до н. е. з Олефірщинського могильника	51
Мокляк В. О. /Полтава/. До археологічної карти Новосанжарського району	67
Гкачевко О. М. /Полтава/. Нові пам'ятки в околицях сіл Славська та Кунцеве Новосанжарського району	79
Кухатова І. М., Супруненко О. Б. /Полтава/. Знахідка візантійської монети VI ст. у Поворсклі	85
Бовкун І. В., Суховська І. В. /Полтава/. Давньоруське городище в Нових Санжарах	89
Заїка А. Г., Заїка Г. П. /Полтава/. До питання про Українську лінію	94
Маповиков Г. І. /Запоріжжя/. Човен-довбачка з р. Ворскли	104
Археологічні видання Полтавського краєзнавчого музею /1891—1991/	107
Список скорочень	113
Короткі повідомлення	114

Сборник научных статей

ПАМЯТНИКИ АРХЕОЛОГИИ ПОЛТАВЩИНЫ

**Редколлегия: Куматова Я. Н., Мокляк В. А.,
Супруненко А. Б. /отв. редактор/**

Издание подготовлено в Секторе археологии отдела охраны памятников
Полтавского краеведческого музея

Отв. за выпуск – Я. Н. Куматова

Сдано в набор 05.02.91 г. Подписано к печати 04.03.91 г. Набор на типолайпере.
Гарнитура Цюрих, Пресс-Роман. Печать офсетная. Бумага офсетная. Печ. л. 7,5.
Заказ № 249. Тираж 350 экз. Цена 2 руб.

Красноградская межрайтипография
313050, г. Красноград, ул. Полтавская, 62а

Ціна 2 крб.

