

**НАЦІОНАЛЬНА АКАДЕМІЯ ПЕДАГОГІЧНИХ НАУК УКРАЇНИ
ІНСТИТУТ СПЕЦІАЛЬНОЇ ПЕДАГОГІКИ І ПСИХОЛОГІЇ
ІМЕНІ МИКОЛИ ЯРМАЧЕНКА**

НЕДОЗИМ ІННА ВІКТОРІВНА

УДК 159.925:376-056.36 (043.3)

**ОСОБЛИВОСТІ СОЦІАЛЬНОГО ІНТЕЛЕКТУ
ДІТЕЙ ДОШКІЛЬНОГО ВІКУ
З РОЗЛАДАМИ АУТИСТИЧНОГО СПЕКТРУ**

19.00.08 – спеціальна психологія

Автореферат

дисертації на здобуття наукового ступеня
кандидата психологічних наук



Київ – 2019

Дисертацією є рукопис.

Роботу виконано в Інституті спеціальної педагогіки і психології імені Миколи Ярмаченка, Національна академія педагогічних наук України.

Науковий керівник: доктор психологічних наук,
старший науковий співробітник,
Скрипник Тетяна Вікторівна,
Київський університет імені Бориса Грінченка,
кафедра спеціальної психології, корекційної та
інклюзивної освіти,
професор.

Офіційні опоненти: доктор психологічних наук, професор
Яковлева Світлана Дмитрівна,
Херсонський державний університет,
кафедра корекційної освіти,
завідувач;

кандидат психологічних наук,
старший науковий співробітник
Обухівська Антоніна Григорівна,
Український науково-методичний центр практичної
психології і соціальної роботи НАПН України,
лабораторія психологічного супроводу дітей з
особливими освітніми потребами,
завідувач.

Захист відбудеться «23» квітня 2019 року о 16.00 годині на засіданні спеціалізованої вченої ради Д 26.450.02 в Інституті спеціальної педагогіки і психології імені Миколи Ярмаченка НАПН України: 04060, м. Київ, вул. М. Берлінського, 9.

З дисертацією можна ознайомитися в науковій частині Інституту спеціальної педагогіки і психології імені Миколи Ярмаченка НАПН України: 04060, м. Київ, вул. М. Берлінського, 9.

Автореферат розіслано «22» березня 2019 року

**Учений секретар
спеціалізованої вченої ради**



А.В. Замша

ЗАГАЛЬНА ХАРАКТЕРИСТИКА РОБОТИ

Актуальність теми. Одним із важливих стратегічних завдань реформування освітньої галузі України є спрямованість на забезпечення успішної соціалізації особистості через розвиток компетентностей, на чому наголошується в концептуальних положеннях Закону України «Про освіту». Спільними для всіх компетентностей є такі уміння як: висловлювання власної думки, критичне та системне мислення, логічне обґрунтування своєї позиції, конструктивне керування емоціями, оцінювання ризиків, приймання рішення, розв'язування проблеми, співпраця з іншими людьми, творчість, ініціативність, – усі ті якості, які є проявами соціального інтелекту. Водночас у чималій кількості дітей виникають труднощі з соціалізацією при переході з одного освітнього середовища до іншого, особливо під час переходу з дошкільного закладу освіти в початкову школу. Однією з ключових детермінант успішності соціалізації дітей в нових умовах є рівень сформованості у них соціального інтелекту. Значної актуальності розв'язання означеної проблеми набуває щодо дітей з особливими освітніми потребами загалом та дітей з розладами аутистичного спектра зокрема, оскільки специфічними для цього розладу є порушення соціальної комунікації, соціальної взаємодії, повторювані зразки поведінки, діяльності чи інтересів, що в свою чергу негативно впливає на розвиток особистості та є суттєвою перешкодою до успішної соціальної адаптації до нового освітнього середовища, а відтак і соціалізації в цілому. Особливого значення вирішення окресленої проблеми набуває з огляду на зростання чисельності дітей цієї категорії, за даними Всесвітньої організації охорони здоров'я, з кожним роком збільшується на 13 %. Відтак, першочерговим завданням є вирішення питання оптимізації формування соціального інтелекту саме у дошкільний період, що є передумовою їхнього становлення як особистості, успішного включення в соціальне життя та здатності адаптуватися в мінливих умовах нового освітнього середовища.

Концептуальні засади розроблення проблеми соціального інтелекту представлено у роботах зарубіжних та вітчизняних дослідників (Ф. Вернон, Г. Гарднер, Дж. Гілфорд, П. Екман, Н. Кентор, Р. Кеттелл, Л. Ляховець, Г. Ожубко, С. Руденко, Н. Руда, М. Саллівен, О. Сасько, Ч. Спірмен, Л. Терстоун, М. Тисак, Е. Торндайк, М. Форд, М. Хендрікс та ін.). Втім, означені дослідники вивчали сутність та особливості соціального інтелекту переважно в осіб дорослого віку, в зв'язку з специфікою їхньої професійної діяльності, а саме у студентів, менеджерів, психологів, педагогів та ін. Разом із цим вивчення особливостей соціального інтелекту у дошкільників та школярів представлені в поодиноких дослідженнях (М. Алан, С. Барон-Коен, В. Куніцина, А. Мельник, Л. Фріт, У. Фріт, О. Чеснокова).

Діти з розладами аутистичного спектра є окремою категорією, яка потребує спеціально розроблених підходів до розвитку та соціалізації (О. Доленко, А. Душка, К. Лебединська, О. Никольська, О. Романчук, Т. Скрипник, Г. Супрун, Д. Шульженко).

Проблема соціального інтелекту дітей з розладами аутистичного спектра

не виступала предметом самостійних наукових досліджень. Поодинокі студіювання з цієї проблеми у дітей дошкільного віку з розладами аутистичного спектра не пропонують узгодженої, стандартизованої спеціально розробленої діагностичної системи, а є здебільшого спрямованими на з'ясування особливостей розвитку лише окремих компонентів соціального інтелекту (J. Costantino, S. Elliott, F. Gresham, P. Harrison, R. Kamphaus, C. Lord, T. Oakland, C. Reynolds, R. Reichler, B. Renner, M. Rutter, E. Schopler). В контексті досліджень вчених розроблено різноманітні програми втручання, які спрямовані на певні сфери розвитку особистості: когнітивну, емоційну, поведінкову та ін.

Втім відкритими залишаються питання загальних уявлень щодо змісту соціального інтелекту, взаємозв'язку його структурних компонентів, узгодженості діагностичного інструментарію та розроблення оптимальної системи заходів, спрямованої на розвиток соціального інтелекту дітей з розладами аутистичного спектра.

Актуальність означеної проблеми та недостатня її розробленість зумовили вибір теми дисертаційного дослідження **«Особливості соціального інтелекту дітей дошкільного віку з розладами аутистичного спектра»**.

Зв'язок роботи з науковими програмами, планами, темами. Дисертаційне дослідження виконано відповідно до плану науково-дослідних робіт Інституту спеціальної педагогіки НАПН України «Реформування змісту спеціальної освіти дітей з особливими потребами» та комплексної теми лабораторії корекції розвитку дітей з аутизмом «Психолого-педагогічні механізми розвитку та навчання дітей з аутизмом» (державний реєстраційний номер 0109U00337).

Тема дисертації затверджена Вченою радою Інституту спеціальної педагогіки НАПН України (протокол №11 від 25.12.2014 р.) та узгоджена у Міжвідомчій раді з координації наукових досліджень з педагогічних та психологічних наук України (протокол №4 від 26.05.2015 р.).

Мета дослідження полягає у розробленні теоретично-обґрунтованої та експериментально апробованої програми розвитку соціального інтелекту дошкільників з розладами аутистичного спектра.

Відповідно до мети визначено такі **завдання дослідження**:

1. На основі теоретичного аналізу наукових джерел з питань сутності, структури та функцій соціального інтелекту розробити модель соціального інтелекту дітей дошкільного віку.
2. З'ясувати особливості соціального інтелекту у дошкільників з розладами аутистичного спектра.
3. Визначити рівні сформованості соціального інтелекту у дошкільників з розладами аутистичного спектра.
4. Розробити та експериментально перевірити ефективність програми розвитку соціального інтелекту у дітей дошкільного віку з розладами аутистичного спектра.

Об'єкт дослідження – соціальний інтелект дітей з розладами аутистичного спектра.

Предмет дослідження – розвиток соціального інтелекту дітей дошкільного віку з розладами аутистичного спектра.

Теоретико-методологічну основу дослідження склали: положення про сутність і закономірності розвитку дітей з порушеннями психофізичного розвитку (В. Засенко, А. Колупаєва, В. Кобильченко, С. Кульбіда, Л. Прохоренко, Т. Сак, О. Таранченко та ін.); принципи комплексного підходу до корекції та розвитку дітей з розладами аутистичного спектра (А. Душка, А. Кукуруза, К. Островська, О. Романчук, Т. Скрипник, Г. Супрун); позиції міждисциплінарного підходу до обґрунтування змісту поняття «соціальний інтелект» (Г. Гарднер, Дж. Гілфорд, Л. Терстоун, Е. Торндайк); теоретико-методичні основи формування соціального інтелекту у дітей з розладами аутистичного спектра (S. Baron-Cohen, N. Cantor, U. Frith, C. Frith, A. Goldman, J. Kihlstrom, S. Kristen, A. Leslie, J. Perner, B. Sodian, та ін.); наукові уявлення про соціалізацію дітей з позиції біхевіористичного (Г. Олпорт, Б. Скінер, Е. Торндайк, Дж. Уотсон, Р. Шрам), когнітивно-вербального (Дж. Гілфорд, Н. Кентор, М. Саллівен, М. Форд), структурно-динамічного (І. Баширов, Д. Люсін, К. Саутіна, Д. Ушаков) та комунікативного (М. Амінов, Е. Міхайлова(Альошина), М. Молоканов, О. Чеснокова) підходів.

Методи дослідження. Для розв'язання поставлених завдань використано комплекс взаємоузгоджених методів:

теоретичні: аналіз психолого-педагогічної літератури для визначення змісту поняття «соціального інтелекту у дітей дошкільного віку з розладами аутистичного спектра», порівняння та систематизація виокремлених компонентів у структурі соціального інтелекту; моделювання – для побудови моделі соціального інтелекту дітей дошкільного віку з розладами аутистичного спектра;

емпіричні: діагностичний комплекс для вивчення особливостей соціального інтелекту у дошкільників з розладами аутистичного спектра: когнітивного компоненту (методики: «Закінчи розповідь» Г. Урунтаєвої, «Нагодуй собаку» Т. Каллагана, «Саллі і Енн» С. Барон-Коена, А. Леслі, У. Фріс, «Здавалося-виявилось» А. Гопнік, Дж. Астінгтон, «Чії сліди» Т. Каллагана, «Брехня» М. Адензато, Р. Ардіто, «Драбинка» у модифікації С. Якобсон, В. Щур); емоційного компоненту («Емоційна ідентифікація» О. Ізотової, «Шкала Спостереження для Діагностики Аутизму» (ADOS) С. Лорд, М. Руттера, П. Ділаворе, С. Рісі); поведінкового компоненту («Шкала Спостереження для Діагностики Аутизму» (ADOS) С. Лорд, М. Руттера, П. Ділаворе, С. Рісі, «Що сказав заєць?» Т. Каллагана);

математично-статистичні: дескриптивні статистики (середнє арифметичне, медіана, стандартне відхилення, мінімуми та максимуми значень), обробка емпіричних даних здійснювалась у статистичному пакеті SPSS Statistic.

Вірогідність результатів дослідження забезпечується: науково-теоретичним обґрунтуванням вихідних положень дослідження; застосуванням комплексу взаємодоповнюючих методів; використанням взаємопов'язаних теоретичних, емпіричних і статистичних методів, адекватних меті, предметіві

та завданням роботи; ефективністю експериментальної апробації практичних результатів дослідження.

Експериментальна база дослідження: Громадська організація «Асоціація допомоги людям з розладами спектру аутизму «Інші грані» м. Кривий Ріг, Громадська організація «Одеська обласна організація медико-психолого-педагогічної допомоги «Здорове суспільство», Дошкільний навчальний заклад (ясла-садок) № 194 комбінованого типу Криворізької міської ради, Корекційно-розвивальний центр громадської організації «Системна допомога дітям з аутизмом «Маленький принц» м. Києва, Одеський дошкільний навчальний заклад «Ясла-садок» №106 комбінованого типу Одеської міської ради Одеської області.

Експериментальну вибірку на констатувальному етапі дослідження склали 57 дошкільників віком від 5 до 7 років, з них 27 дошкільників з розладами аутистичного спектра та 30 дошкільників з нормотиповим розвитком.

У формуальному експерименті взяли участь 27 дошкільників віком від 5 до 7 років з розладами аутистичного спектра.

Наукова новизна здобутих результатів полягає у тому, що:

вперше:

- розроблено структурну модель соціального інтелекту дітей дошкільного віку;
- виокремлено та верифіковано когнітивний, емоційний та поведінковий компоненти соціального інтелекту у дітей старшого дошкільного віку;
- визначено взаємозв'язок розладів аутистичного спектра та соціального інтелекту у старших дошкільників з даним порушенням;
- розроблено програму розвитку соціального інтелекту у дітей з розладами аутистичного спектра «Світогляд», яка містить концептуальний, організаційно-методичний та розвивальний блоки та передбачає 3 етапи проведення: підготовчий, розвивальний, оцінно-прогностичний;
- визначено психолого-педагогічні умови ефективного формування соціального інтелекту у дошкільників з розладами аутистичного спектра;

поглиблено й уточнено:

- наукові уявлення про особливості соціального інтелекту у дітей дошкільного віку;
- уявлення про соціальний інтелект як переважно психологічну категорію, що зумовлює процеси успішної адаптації дитини до соціума;
- методи психолого-педагогічного впливу на розвиток дітей старшого дошкільного віку з розладами аутистичного спектра;

подальшого розвитку набули:

- уявлення про особливості розвитку соціального інтелекту як детермінанти успішної соціалізації дітей з розладами аутистичного спектра;
- положення про вплив корекційно-розвивальних занять на розвиток соціального інтелекту дітей старшого дошкільного віку.

Практичне значення одержаних результатів полягає в тому, що:

– запропоновано структурну модель соціального інтелекту, що може бути закладена в основу психокорекційних програм, спрямованих на підвищення рівня соціального інтелекту у дітей з розладами аутистичного спектра;

– розроблено методичку дослідження особливостей соціального інтелекту дітей дошкільного віку з розладами аутистичного спектра, що дасть змогу фахівцям виявляти особливості психічної організації дитини з розладами аутистичного спектра та сприятиме її успішній соціалізації та в цілому адаптації в закладах освіти;

– розроблено та апробовано алгоритм ефективної взаємодії фахівців з батьками з питань розвитку соціального інтелекту у дітей з розладами аутистичного спектра, що сприятиме більш динамічному та послідовному їхньому розвитку;

– отримані результати дослідження можуть бути використані при підготовці та підвищенні кваліфікації фахівців психологічного профілю, зокрема у процесі підготовки лекційних і практичних занять з дисциплін «Спеціальна психологія», «Патопсихологія», «Системна допомога дітям з розладами аутистичного спектра», «Технології психолого-педагогічного супроводу дітей з аутизмом в інклюзивному освітньому просторі», «Соціальна психологія», «Психологія особистості», «Педагогічна психологія», спецкурсах та спецсемінарах з означеної проблеми та ін.

Результати дослідження впроваджено в практичну діяльність закладів та організацій, що підтверджено відповідними документами: Громадська організація «Асоціація допомоги людям з розладами спектру аутизму «Інші грані» м. Кривий Ріг (довідка № 2-06/172-1 від 08.05.2018 р.), Громадська організація «Одеська обласна організація медико-психолого-педагогічної допомоги «Здорове суспільство» (довідка № 2-06/59-1 від 19.03.2018 р.), Дошкільний навчальний заклад (ясла-садок) № 194 комбінованого типу Криворізької міської ради (довідка № 2-06/405 від 10.08.2017 р.), Корекційно-розвивальний центр громадської організації «Системна допомога дітям з аутизмом «Маленький принц» м. Києва (довідка № 2-06/187-1 від 14.05.2018 р.), Одеський дошкільний навчальний заклад «Ясла-садок» №174 комбінованого типу Одеської міської ради Одеської області (довідка № 2-06/402 від 07.08.2017 р.).

Особистий внесок здобувача. У публікації [11] здобувачем запропонована модель створення індивідуальної програми розвитку для дітей з розладами аутистичного спектра в контексті інклюзивного навчання для практичних психологів закладів освіти. В програмі [12] особистий внесок здобувача полягає в розробленні корекційно-розвиткових завдань, зважаючи на особливості когнітивного та емоційно-вольового розвитку дошкільників з розладами аутистичного спектра. У програмі [13] здобувачем було розроблено зміст педагогічної роботи, надано поради батькам та визначено орієнтовні результати освітньої роботи з дошкільниками з розладами аутистичного спектра. В публікації [14], написаній у співавторстві, здобувачем окреслено

бар'єри в навчанні у дітей з розладами аутистичного спектра та розроблено стратегії їх усунення в освітньому середовищі.

Апробація результатів дослідження. Основні теоретичні та практичні положення дисертаційної роботи було представлено на конгресах, науково-практичних конференціях та семінарах різного рівня, зокрема на *міжнародних*: «Інноваційні психолого-педагогічні технології компенсаторного розвитку дітей з порушеннями зору» (м. Київ, 2017), «Освіта та кар'єра – День Студента 2017» (м. Київ, 2017), «Корекційно-реабілітаційна діяльність: стратегії розвитку у національному та світовому вимірі» (м. Суми, 2018), «Освіта та кар'єра – 2018» (м. Київ, 2018), «Педагог в інклюзивному просторі: траєкторія фахової самоактуалізації» (м. Переяслав-Хмельницький, 2018), *всеукраїнських*: «Гуманістична парадигма у спеціальній освіті: наука і практика» (м. Київ, 2015), «Ідеї гуманної педагогіки та сучасна система інклюзивного навчання» (м. Кіровоград, 2018), «Освіта осіб з особливими потребами: виклики сьогодення» (м. Київ, 2018), «Психолого-педагогічний супровід навчання дітей з особливими освітніми потребами в умовах компетентнісного підходу» (м. Київ, 2018), «Ефективні шляхи розвитку та корекції дітей з розладами аутистичного спектра» (м. Славутич, 2018), «Базові соціальні навички у дітей з розладами аутистичного спектра» (м. Кривий Ріг, 2018); на засіданнях лабораторії корекції розвитку дітей з аутизмом (2014 – 2018).

Публікації. Основні теоретичні положення та результати дисертаційного дослідження відображено в 14 публікаціях, з них: 6 одноосібних статей у наукових фахових виданнях України, у тому числі 3 статті у виданнях, що включено до міжнародних наукометричних баз; 4 публікації апробаційного характеру; 4 публікації в інших виданнях.

Структура та обсяг дисертації: Дисертація складається зі вступу, трьох розділів, висновків до розділів, загальних висновків, списку використаних джерел (215 найменувань, у тому числі 86 іноземною (англійською) мовою), додатків. Загальний обсяг роботи становить 210 сторінок, з них основний зміст викладено на 162 сторінках. У тексті міститься 5 таблиць, 10 рисунків на 12 сторінках.

ОСНОВНИЙ ЗМІСТ РОБОТИ

У **вступі** обґрунтовано актуальність дослідження; визначено об'єкт, предмет, мету і завдання роботи; розкрито наукову новизну та практичне значення здобутих результатів; наведено дані щодо апробації та впровадження основних результатів дослідження.

У першому розділі – **«Теоретичний аналіз проблеми соціального інтелекту у дітей дошкільного віку з розладами аутистичного спектра»** – представлено аналіз наукових концепцій та підходів до визначення змісту поняття «соціального інтелекту»; здійснено теоретичний аналіз структури соціального інтелекту, описано сутність його компонентів: когнітивного, емоційного, поведінкового; розроблено структурну модель соціального інтелекту дітей дошкільного віку; проаналізовано особливості соціального

інтелекту у дошкільників з нормотиповим розвитком та у дітей з розладами аутистичного спектра.

За результатами теоретичного аналізу встановлено, що соціальний інтелект в психологічній науці розглядається з трьох різних позицій: як соціальне пізнання, а саме – сприймання інших, розуміння соціального контексту та вміння читати невербальні сигнали (П. Екман, М. Саллівен, С. Сургова); як соціальну компетенцію, що вимірюється наявністю певних поведінкових проявів, які вказують на соціальну ефективність (Дж. Гілфорд, М. Тисак, М. Форд, М. Хендрікс); як комплекс, що охоплює соціальну компетенцію та соціальні когнітивні навички, визнаючи важливість набуття навичок соціального мислення та соціально прийнятної поведінки (Ю. Ємельянов, Н. Кентор, Д. Люсін, Г. Ожубко, Н. Руда, Д. Ушаков).

На основі теоретичного аналізу з'ясовано, що соціальний інтелект – це глобальна здатність, що визначає стан сформованості індивідуальних задатків, здібностей, властивостей та вмінь в когнітивній, емоційній та поведінковій сферах, та впливає на рівень адекватності й успішності соціальної взаємодії.

Розглянуто етапи розвитку соціального інтелекту в онтогенезі та визначено: характерні особливості, що притаманні дітям дошкільного віку; основні стадії розвитку - «Саморегуляція та інтерес до світу», «Контакт і спілкування, цікавість до іншої людини та встановлення відносин», «Цілеспрямована емоційна взаємодія, навмисність і двостороння комунікація», «Вирішення соціальних завдань, регуляція настрою і формування самосвідомості», «Формування символів та використання слів і понять», «Емоційне мислення, логіка і почуття реальності», «Трьохстороннє мислення», які слугували підґрунтям розробленої моделі соціального інтелекту дітей дошкільного віку.

На основі теоретичного аналізу встановлено, що для дітей з розладами аутистичного спектра притаманним є стійкий дефіцит соціальної комунікації та соціальної взаємодії, обмежені, повторювані зразки поведінки, інтересів чи діяльності. Такі порушення соціальної комунікації та соціальної взаємодії у дітей цієї категорії є системними і виявляються на всіх рівнях і у всіх аспектах розвитку дитини з розладами аутистичного спектра. Характерними проявами цих порушень є: нездатність побудувати відповідні відносини з однолітками, відсутність або недостатня сформованість здатності спонтанного обміну задоволеннями, почуттям радості, інтересами; недостатня сформованість відповідності реакцій на емоційні прояви інших людей; відсутність різноманітної адаптаційної поведінки відповідно до різних соціальних контекстів; що в свою чергу відображають недостатній розвиток соціального інтелекту.

Аналіз досліджень щодо стану сформованості соціального інтелекту у дітей з розладами аутистичного спектра та у дітей дошкільного віку з нормотиповим розвитком дав змогу глибше розглянути змістове наповнення соціального інтелекту через призму вікового підходу та змінити структуру соціального інтелекту, доповнивши її додатковими компонентами, серед яких: розуміння того, що певні уявлення людини можуть бути помилкові; розуміння

обману та того, що обман призведе до виникнення невірних думок у інших людей; спільна увага; уміння уточнити, пояснити і переконати інших; здатність виявляти ініціативу в ігровій діяльності та відгукуватися на пропозиції інших людей пограти.

На підґрунті теоретичного аналізу розроблено нову модель соціального інтелекту дошкільників з розладами аутистичного спектра (див. рис. 1).

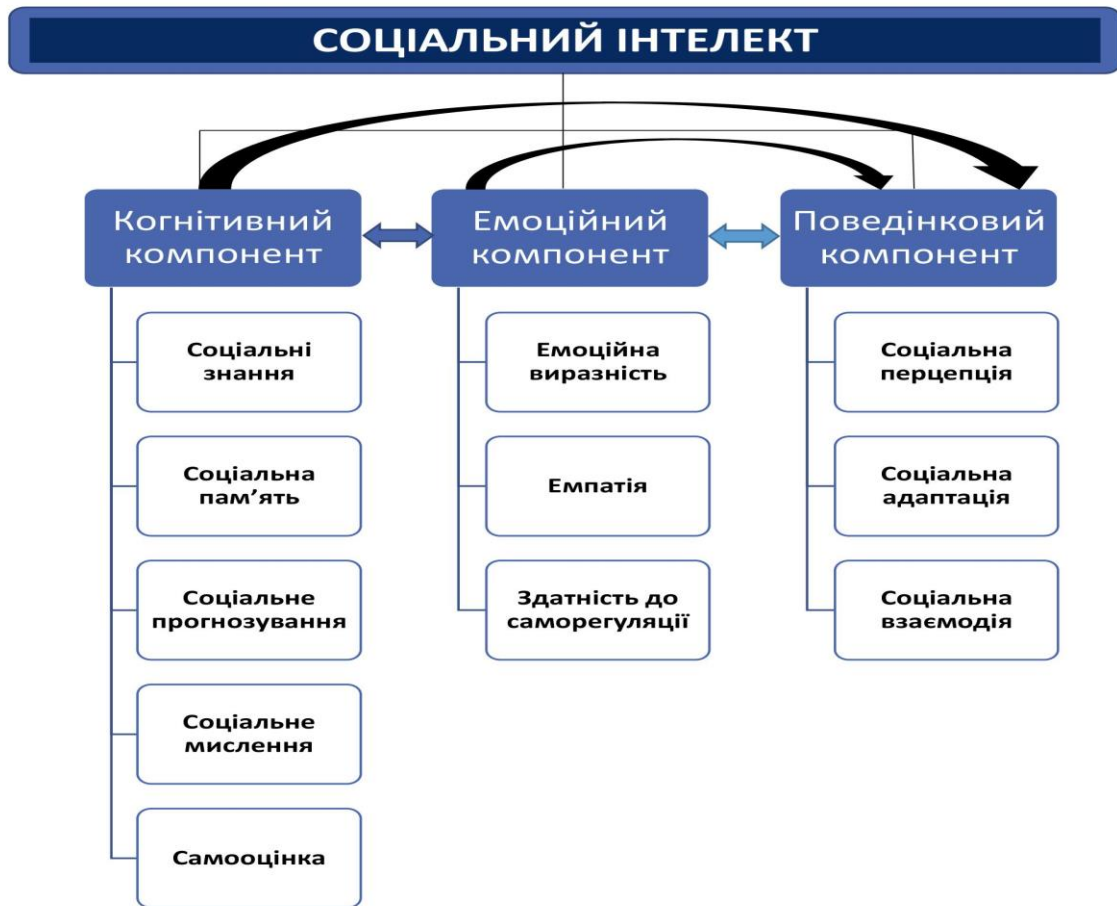


Рис. 1. Модель соціального інтелекту дітей дошкільного віку.

Встановлено, що соціальний інтелект дітей з розладами аутистичного спектра не відповідає тим вимогам, які до них висуваються соціальною ситуацією розвитку саме у дошкільний період, що й обумовлює необхідність пошуку шляхів оптимізації умов формування його структурно-функціональних компонентів.

У другому розділі – «Дослідження особливостей соціального інтелекту у дітей з розладами аутистичного спектра» – розкрито мету, завдання, та обґрунтовано методикау експериментального дослідження; з'ясовано особливості сформованості соціального інтелекту у дітей дошкільного віку з розладами аутистичного спектра; розкрито особливості сформованості когнітивного, емоційного та поведінкового компонентів соціального інтелекту; виділено рівні сформованості соціального інтелекту у старших дошкільників з розладами аутистичного спектра.

У ході дослідження з'ясовано особливості структурних компонентів соціального інтелекту: когнітивного (соціальні знання, соціальна пам'ять,

соціальне прогнозування, соціальне мислення, самооцінка), емоційного (емоційна виразність, емпатія, саморегуляція), поведінкового (соціальна перцепція, соціальна адаптація, соціальна взаємодія).

Інтерпретовано та систематизовано отримані результати дослідження, що забезпечило підґрунтя для виокремлення трьох рівнів сформованості соціального інтелекту, а саме: низький, середній, високий.

Основними критеріями сформованості соціального інтелекту визначено: знання спеціальних правил поведінки; пам'ять на імена та обличчя; запам'ятовування інформації, що стосується інших людей; прогнозування відповідної поведінки людей, з огляду на контекст ситуацій; формулювання плану власних дій; розуміння того, що певні уявлення людини можуть бути помилкові; розуміння обману та того, що обман призведе до виникнення невірних думок у інших людей; розуміння власних дій, мотивів, емоцій; відтворення емоцій (виразність і довільність); здатність ставити себе на місце інших, вміння співпереживати; розуміння змісту емоційних проявів та їх ідентифікація; вербалізація емоцій, уміння регулювати власні емоції та настрої; уважність до співрозмовника; спільна увага; розуміння соціального контексту та здійснення дій відповідно до ситуації; уміння уточнити, пояснити і переконати інших; гнучкість як здатність підлаштовуватись під бажання інших (інколи навіть всупереч власним бажанням); участь у спільній діяльності та зацікавленість у партнерові у грі; здатність виявляти ініціативу в ігровій діяльності та відгукуватися на пропозиції інших людей пограти; отримання задоволення від взаємодії.

Показником сформованості є узгодженість між компонентами цілісної системи соціального інтелекту, які забезпечують успішну соціалізацію. На основі отриманих результатів визначено три рівні сформованості соціального інтелекту (низький, середній, високий) (див. рис. 2).

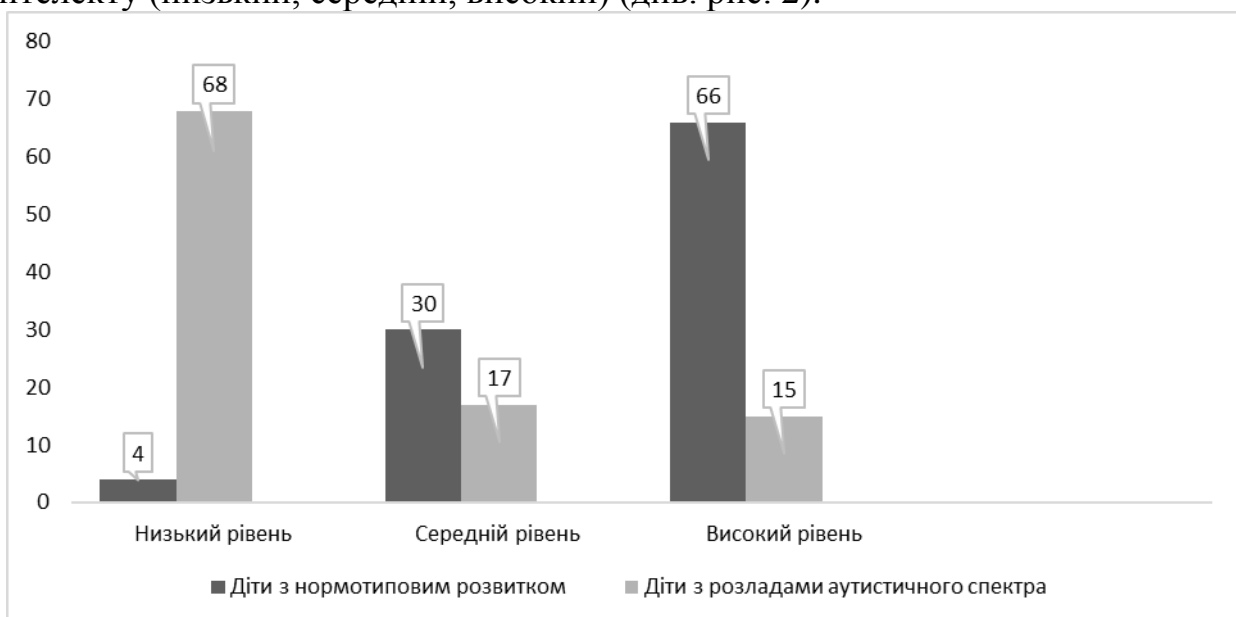


Рис. 2. Рівні сформованості соціального інтелекту у старших дошкільників з розладами аутистичного спектра та з нормотиповим розвитком за результатами констатувального експерименту (у %)

Характерними проявами сформованості соціального інтелекту на низькому рівні є примітивне розуміння власних дій, мотивів, емоцій; погана пам'ять на імена та обличчя; відсутнє розуміння того, що певні уявлення людини можуть бути помилкові; майже не спостерігається здатність розуміння обману та того, що обман призведе до виникнення невірних думок у інших людей; бідність емоційних проявів, неточність використання слів, що позначають емоції; суттєва відсутність спільної уваги; значне порушення здатності виявляти ініціативу в ігровій діяльності та відгукуватися на пропозиції інших людей пограти.

Якісними ознаками сформованості соціального інтелекту на середньому рівні є достатня диференціація власних емоцій, дій, мотивів; достатній обсяг запам'ятовування інформації, що стосується інших людей; відповідне знання спеціальних правил поведінки; недостатня сформованість прогнозування відповідної поведінки людей, виходячи з контексту ситуацій; недостатнє розуміння того, що певні уявлення людини можуть бути помилкові; достатня здатність виявляти ініціативу в ігровій діяльності та відгукуватися на пропозиції інших людей пограти.

Якісними ознаками сформованості соціального інтелекту на високому рівні є відповідне формулювання плану власних дій; сформоване розуміння обману та того, що обман призведе до виникнення невірних думок у інших людей; висока здатність ставити себе на місце інших, уміння співпереживати; уміння уточнювати, пояснювати і переконувати інших; приймати активну участь у спільній діяльності та виявляти достатню зацікавленість у партнерові у грі; висока здатність отримувати задоволення від взаємодії з дорослими та однолітками.

Отже, розвиток соціального інтелекту у дошкільників з розладами аутистичного спектра має свою специфіку та відбувається зі значною затримкою, що істотно впливає на ефективність їхньої соціальної комунікації та взаємодії з оточуючими.

Таким чином, результати дослідження свідчать про актуальність створення спеціально розробленої програми розвитку соціального інтелекту для дошкільників.

У третьому розділі – **«Програма розвитку соціального інтелекту у дітей дошкільного віку з аутизмом»** – обґрунтовано теоретико-методологічні основи формування соціального інтелекту у дошкільників з розладами аутистичного спектра; окреслено психолого-педагогічні умови формування соціального інтелекту у дошкільників з розладами аутистичного спектра; розроблено та експериментально апробовано програму розвитку соціального інтелекту у дошкільників.

В ході дослідження визначено психолого-педагогічні умови ефективного формування соціального інтелекту у дошкільників з розладами аутистичного спектра, серед яких: спільна діяльність з педагогом, батьками та однолітками; врахування вікових та індивідуальних особливостей дітей у взаємодії з ними: пропозиція варіантів дії; тактовна вказівка на помилки; підтримка ініціативи дітей у спільній діяльності; послідовність у просуванні від базових процесів

(спільна увага) до «складніших» (розуміння того, що певні уявлення людини можуть бути помилкові); залучення батьків до навчально-виховного процесу, створення спеціальних ситуацій самопізнання та ін.

Розроблено програму розвитку соціального інтелекту у дошкільників з розладами аутистичного спектра «Світогляд», що складається з трьох блоків: концептуального, змістового та організаційно-методичного (див. рис. 3).



Рис.3. Програма розвитку соціального інтелекту у дітей дошкільного віку з розладами аутистичного спектра «Світогляд»

Ключовим положенням програми «Світогляд» є уявлення про сім стадій розвитку соціального інтелекту, на основі яких розробляється індивідуальна програма розвитку дитини, з опорою на принципи цілепокладання SMART. Цілі розвитку для кожної дитини визначаються відповідно до того, на якому етапі розвитку вона знаходиться, що дає можливість спрямовано впливати на дітей дошкільного віку з розладами аутистичного спектра у контексті підготовки їх до введення в нове освітнє середовище, де вони будуть навчатися разом з однолітками і реалізовувати свій освітній маршрут.

Особливістю цієї програми є те, що всі зазначені методики розвитку є підходами з визнаною на міжнародному рівні науково доказовою ефективністю. Програма ґрунтується на: відборі завдань, що мають комплексний характер; принципі послідовного просування від базових процесів до більш складних; використанні різноманітних методик, ефективність яких визнана на міжнародному рівні. Так, програма передбачає використання таких

методик як: «Втручання та інструкції за участю однолітків», «Навчання управлінню своєю поведінкою», «Соціальні історії», «Тренінг соціальних навичок», «Структурована група для ігор», «Інструкції і втручання за допомогою технологій», «Відеомодельовання», «Візуальна підтримка», «Втручання, що проводиться батьками», «Втручання в природних умовах», «Когнітивно-поведінкові втручання», «DIR Flortime». Також в програмі за потреби (у відповідності до динаміки розвитку дитини та її функціональних проявів) використовувалися додаткові методики розвитку соціального інтелекту, серед яких: «Відстрочка за часом», «Аналіз завдань», «Сценарії», «Переривання реакції/перенаправлення», «Позитивне заохочення», «Підказки», «Модельовання», «Тренінг функціональної комунікації», «Функціональний аналіз поведінки», «Техніка згасання», «Навчання методом окремих блоків».

При реалізації програми розвитку соціального інтелекту у дошкільників з розладами аутистичного спектра «Світогляд» було використано відповідні інструменти та засоби, серед яких: візуалізовані графіки та алгоритми дій; заламіновані правила поведінки на індивідуальних та групових заняттях; розроблені книжки з «соціальними історіями» для кожної дитини; використання карток із написаними реченнями; картки з підказками необхідних дій; змодельовані відео із соціально бажаним сценарієм поведінки та ін.

Також, особливістю програми є те, що робота з дитиною передбачала три напрями впливу на неї через: індивідуальні заняття із залученням батьків; створення розвивального середовища вдома та відеозвітність; систему групових занять із залученням дітей з нормотиповим розвитком.

Розроблена програма формування соціального інтелекту у дітей з розладами аутистичного спектра передбачала 3 етапи проведення, а саме: підготовчий, розвивальний, оцінно-прогностичний.

За результатами апробації програми встановлено динаміку в показниках сформованості компонентів соціального інтелекту (див. рис. 4)

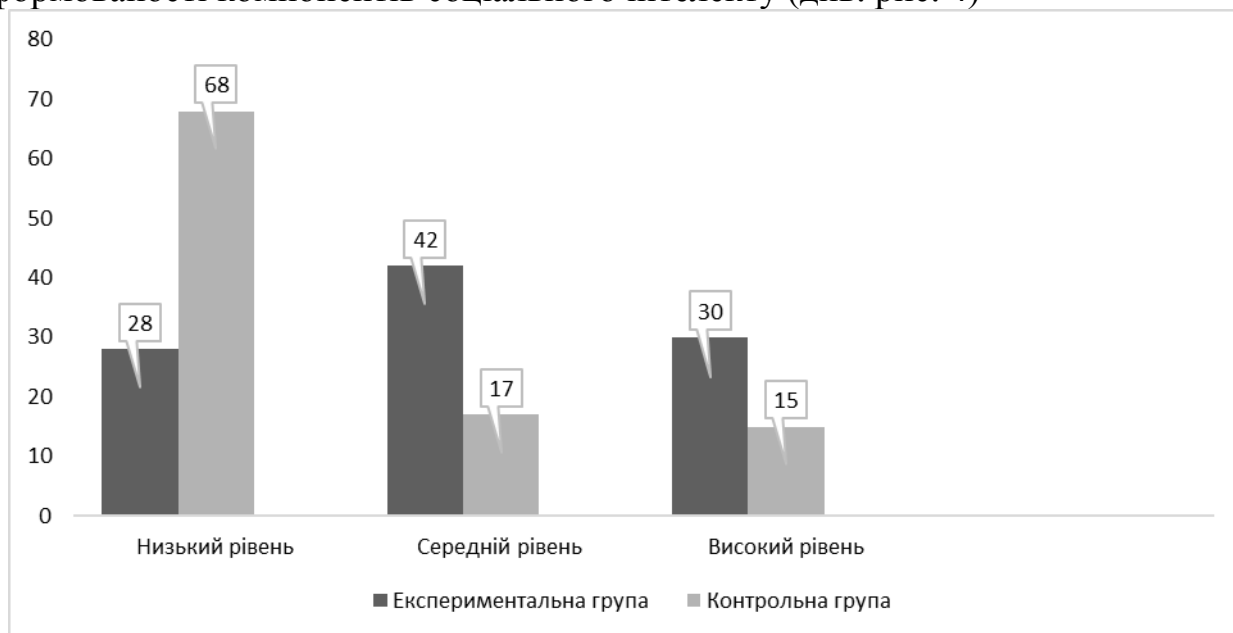


Рис. 4. Рівні сформованості соціального інтелекту у дошкільників з розладами аутистичного спектра за результатами формування експерименту (у %)

Дошкільники експериментальної групи продемонстрували високий рівень сформованості соціального інтелекту, в порівнянні з контрольною групою. Якісний аналіз результатів вказує на прогресивну динаміку у дошкільників із розладами аутистичного спектра, як: відповідне формулювання плану власних дій; розуміння обману та того, що обман призведе до виникнення невірних думок у інших людей; здатність ставити себе на місце інших, вміння співпереживати; здатність уточнювати, пояснювати і переконувати інших; здатність активно брати участь у спільній діяльності та виявляти достатню зацікавленість у партнерові у грі; отримання задоволення від взаємодії з дорослими та однолітками.

Таким чином, результати апробації формувального експерименту підтвердили, що впроваджена програма розвитку соціального інтелекту «Світогляд» зумовила якісні зрушення у розвитку усіх компонентів соціального інтелекту дошкільників з розладами аутистичного спектра експериментальних груп, що статистично підтверджено. Оцінка ефективності програма розвитку соціального інтелекту «Світогляд» демонструє, що цілеспрямоване її формування забезпечує розвиток наступних вмінь: планувати власні дії та їх обґрунтовувати, розуміти результат обману, співпереживати, пояснювати і переконувати інших, виявляти зацікавленість та активну участь у спільній діяльності, грі, адекватно взаємодіяти з дорослими та однолітками. Водночас, у деяких дітей експериментальної групи хоча і відбулися певні зрушення у структурі соціального інтелекту, однак не такі вагомі, що підтверджує необхідність продовження розвивального впливу на функціональні механізми соціального інтелекту цих дітей.

ВИСНОВКИ

У дисертації здійснено теоретичне узагальнення та нове розв'язання наукової проблеми соціального інтелекту дітей дошкільного віку з розладами аутистичного спектра. Результати дослідження дозволили зробити такі висновки:

1. На основі теоретичного аналізу визначено, що в наукових дослідженнях відсутнє єдине трактування сутності соціального інтелекту як психологічного явища. Виокремлено основні наукові підходи до визначення соціального інтелекту як: соціального пізнання; соціальної компетенції; особистісного комплексу. Визначено соціальний інтелект як глобальну здатність, що зумовлює стан сформованості індивідуальних задатків, здібностей, властивостей та вмінь в когнітивній, емоційній та поведінковій сферах та впливає на рівень адекватності й успішності соціальної взаємодії.

Розроблено структурну модель соціального інтелекту дошкільників, яка містить три компоненти: когнітивний (соціальні знання, соціальна пам'ять, соціальне прогнозування, соціальне мислення, самооцінка); емоційний (емоційна виразність, емпатія, саморегуляція); поведінковий (соціальна перцепція, соціальна адаптація, соціальна взаємодія).

2. З'ясовано особливості соціального інтелекту дошкільників з розладами аутистичного спектра: системні порушення комунікації та соціалізації; нездатність побудувати відповідні відносини з однолітками; відсутність або недостатня сформованість здатності спонтанного обміну задоволеннями, почуттям радості, інтересами; недостатня сформованість відповідності реакцій на емоційні прояви інших людей; відсутність різноманітної адаптаційної поведінки відповідно до різних соціальних контекстів.

3. Визначено та описано три рівні сформованості соціального інтелекту: низький, середній та високий. За результатами дослідження встановлено, що для дошкільників з розладами аутистичного спектра притаманний низький рівень розвитку соціального інтелекту (68%), що характеризується нерозумінням власних дій, мотивів, емоцій, поганій пам'яті на імена та обличчя, нерозумінні того, що певні уявлення людини можуть бути помилковими, несформованій здатності зрозуміти обман та те, що обман призведе до виникнення невірних думок у інших людей, бідністю емоційних проявів, неточністю використання слів, що позначають емоції, відсутністю спільної уваги, несформованою здатністю виявляти ініціативу в ігровій діяльності та відгукуватися на пропозиції інших людей пограти.

4. Розроблено програму розвитку соціального інтелекту у дітей з розладами аутистичного спектра «Світогляд», яка містить концептуальний, організаційно-методичний та розвивальний блоки та передбачає 3 етапи проведення: підготовчий, розвивальний, оцінно-прогностичний. Визначено психолого-педагогічні умови ефективного розвитку соціального інтелекту у дошкільників з розладами аутистичного спектра та три напрями впливу на стан розвитку дошкільників з розладами аутистичного спектра, що спираються на: закономірності розвитку; визначені критерії досягнень; методи з науково доведеною ефективністю; формат командної взаємодії між фахівцями, з одного боку, та фахівцями й батьками, з іншого.

Проведене дисертаційне дослідження не вичерпує всіх аспектів вирішення проблеми розвитку соціального інтелекту дітей дошкільного віку з розладами аутистичного спектра. Перспективи подальших наукових пошуків вбачаються у розробці технологій розвитку соціального інтелекту для дітей молодшого та середнього шкільного віку.

СПИСОК ОПУБЛІКОВАНИХ ПРАЦЬ ЗА ТЕМОЮ ДИСЕРТАЦІЇ

Публікації, що відображають основні наукові результати

*Статті у наукових фахових виданнях України,
які включені у міжнародні наукометричні бази*

1. Недозим І. В. Науково доказові методики формування соціального інтелекту у дітей старшого дошкільного віку з розладами аутистичного спектра. *Особлива дитина: навчання і виховання*. 2018. № 2. С. 45-54.

2. Недозим І. В. Особливості розвитку та формування соціального інтелекту у дітей старшого дошкільного віку з розладами аутистичного спектра. *Особлива дитина: навчання і виховання*. 2018. № 3. С. 45-54.

3. Недозим І. В. Методики дослідження соціального інтелекту у дітей старшого дошкільного віку з розладами аутистичного спектра. Вісник Одеського національного університету. Психологія. 2018. Том 23. Вип. 2 (48).

Статті у наукових фахових виданнях України

4. Недозим І.В. Психологічні концепції «соціального інтелекту». Науковий вісник Миколаївського національного університету імені В.О. Сухомлинського. Психологічні науки: збірник наукових праць. 2018. №1. С. 111-115.

5. Недозим І. В. Особливості когнітивного компоненту соціального інтелекту у дітей старшого дошкільного віку з розладами аутистичного спектра. Теоретичні і прикладні проблеми психології. 2018. № 2. С. 214-224.

6. Недозим І. В. Особливості емоційного та поведінкового компонентів соціального інтелекту у дітей старшого дошкільного віку з розладами аутистичного спектра. Вісник Національної академії Державної прикордонної служби України. Серія : Психологія. 2018. Вип. 2. С. 49-52.

Публікації, що додатково відображають наукові результати

Публікації апробаційного характеру

7. Недозим І.В. Роль соціального інтелекту в процесі соціалізації дитини з розладами аутистичного спектра. Гуманістична парадигма у спеціальній освіті: наука і практика: Зб. тез за матеріалами всеукраїнської науково-практичної on-line конференції (м. Київ, 9-10 червня 2015 р.). Київ: ТОВ «Поліграф плюс», 2015. С. 87-89.

8. Недозим І.В., Скрипник Т.В. Система технологій психолого-педагогічного супроводу дітей з аутизмом в освітньому просторі. Ідеї гуманної педагогіки та сучасна система інклюзивного навчання : Зб. матер. Всеукр. науково-метод. конференції, присвяченої 97-річчю від дня народження В.Сухомлинського (м. Кіровоград, 29-30 вересня 2015 р.). Кіровоград: «Ексклюзив-систем», 2015. С. 379-382.

9. Недозим І. В. Особливості формування соціального інтелекту у дітей з розладами аутистичного спектра. Освіта осіб з особливими потребами: виклики сьогодення: матеріали всеукраїнської науково-практичної конференції (м. Київ, 21 червня 2018 р.). Київ: «Наша друкарня», 2018. С. 42-45.

10. Недозим І.В. Методики дослідження соціального інтелекту у дітей з розладами аутистичного спектра. Корекційно-реабілітаційна діяльність: стратегії розвитку у національному та світовому вимірі: матеріали III Міжнародної науково-практичної конференції (м. Суми, 18 квітня 2018 р.). Суми: Вид-во СумДПУ імені А.С. Макаренка, 2018. С. 147-150.

Інші публікації

11. Недозим І. В. Створення індивідуальної програми розвитку в контексті інклюзивного навчання дитини з аутизмом. Практичний психолог : школа. 2014. № 9. С. 44–50.

12. Недозим І. В. Дитина в сенсорно-пізнавальному просторі. Комплексна програма розвитку дітей дошкільного віку з аутизмом «Розквіт» / Наук. кер. та заг. ред. Т.В. Скрипник. Тернопіль: Мандрівець. 2016. С. 75–122.

13. Недозим І. В. Гра дитини. Комплексна програма розвитку дітей дошкільного віку з аутизмом «Розквіт». Тернопіль: Мандрівець. 2016. С. 168–182.

14. Бар'єри в навчанні та участі дітей із когнітивними порушеннями: особливості розвитку дітей із ЗПР, РАС, ГРДУ: методичний вісник / Л.І. Прохоренко, О.О. Бабяк, І.В. Недозим, Н.І. Баташева. Чернівці: Букрек, 2018. 32 с.

АНОТАЦІЇ

Недозим І. В. Особливості соціального інтелекту дітей дошкільного віку з розладами аутистичного спектра. – На правах рукопису.

Дисертація на здобуття наукового ступеня кандидата психологічних наук зі спеціальності 19.00.08 – спеціальна психологія. – Інститут спеціальної педагогіки і психології імені Миколи Ярмаченка НАПН України. – Київ, 2019.

Дисертаційне дослідження присвячене вивченню особливостей соціального інтелекту дітей дошкільного віку з розладами аутистичного спектра. Здійснено теоретико-методологічний аналіз та концептуалізація понять «соціальний інтелект» та «розлади аутистичного спектра».

Подано теоретичну модель соціального інтелекту дітей дошкільного віку з розладами аутистичного спектра, в основу якої покладено структурно-функціональний аналіз розуміння соціального інтелекту.

Здійснено експериментальне дослідження соціального інтелекту у дітей з розладами аутистичного спектра та у дітей з нормотиповим розвитком. Розроблено психологічну програму розвитку соціального інтелекту у старших дошкільників як детермінанти ефективного соціального розвитку, що передбачала 3 основні етапи. Доведено ефективність та доцільність впровадження запропонованої програми і показано позитивну динаміку показників соціального інтелекту (соціальні знання, соціальна пам'ять, соціальне прогнозування, соціальне мислення, самооцінка, емоційна виразність, емпатія, саморегуляція, соціальна перцепція, соціальна адаптація, соціальна взаємодія).

Ключові слова: соціальний інтелект, розлади аутистичного спектра, аутизм, Теорія Розуму, соціальна адаптація, програма розвитку, ADOS, АВА.

Недозим І. В. Особенности социального интеллекта детей дошкольного возраста с расстройствами аутистического спектра. – На правах рукописи.

Диссертация на соискание ученой степени кандидата психологических наук по специальности 19.00.08 – специальная психология. – Институт специальной педагогики и психологии имени Николая Ярмаченко НАПН Украины. – Киев, 2019.

Диссертационное исследование посвящено изучению особенностей социального интеллекта детей дошкольного возраста с расстройствами аутистического спектра. Осуществлен теоретико-методологический анализ и

концептуализация понятий «социальный интеллект» и «расстройства аутистического спектра».

Подано теоретическую модель социального интеллекта детей дошкольного возраста с расстройствами аутистического спектра, в основу которой положен структурно-функциональный анализ понимания социального интеллекта.

Осуществлено экспериментальное исследование социального интеллекта у детей с расстройствами аутистического спектра и у детей с норматипичным развитием. Разработана психологическая программа развития социального интеллекта у старших дошкольников как детерминанта эффективного социального развития, которая предусматривала 3 основных этапа. Доказана эффективность и целесообразность внедрения предложенной программы и показано положительную динамику показателей социального интеллекта (социальные знания, социальная память, социальное прогнозирование, социальное мышление, самооценка, эмоциональная выразительность, эмпатия, саморегуляция, социальная перцепция, социальная адаптация, социальное взаимодействие).

Ключевые слова: социальный интеллект, расстройства аутистического спектра, аутизм, Теория Разума, социальная адаптация, программа развития, ADOS, АВА.

Nedozym I.V. Features of social intelligence of preschool children with autistic spectrum disorders. – Upon the rights for the manuscript.

A dissertation in Psychology (19.00.08 – Special Psychology) submitted for the Degree of Doctor of Philosophy. Mykola Yarmachenko Institute of Special Education and Psychology of the National Academy of Educational Sciences of Ukraine. – Kyiv, 2019.

The dissertation research is devoted to the study of the features of social intelligence of preschool children with autistic spectrum disorders. The theoretic and methodological analysis and conceptualization of the concepts of "social intelligence" and "autistic spectrum disorders" are carried out. It was identified the components of social intelligence, and the program of social intelligence was developed.

The theoretical model of social intelligence of preschoolers with autistic spectrum disorders is based on the structural and functional analysis of the social intelligence conception. The psychological content of the social intelligence structure was designated. It includes the cognitive, emotional and behavioral components. What is more, the dynamics of its development is described.

The study proves that it possible to determine the level and qualitative features of social intelligence development in preschoolers with autistic spectrum disorders.

Three levels of social intelligence development were identified: 1st – the lowest, 2nd – the middle, 3rd – the highest. Qualitative analysis shows that social intelligence in the majority of preschool children (68%) with autistic spectrum disorders has characteristic features of the 1st level. The underdevelopment of social intelligence is caused by the imperfections of the cognitive, emotional and behavioral components: the primitive understanding of their own actions, motives, emotions;

bad memory for names and faces; there is no understanding that certain apperception of a person can be false; there is almost no ability to understand deception and the fact that deception will lead to the appearance of wrong opinions from other people; the impoverishment of emotional manifestations, the inaccuracy in using of words that denote emotions; significant lack of mutual attention; a significant disruption of the ability to identify the initiative in gaming activities and respond to the suggestions of other people to play.

A program of social intelligence of children with autistic spectrum disorders has three blocks: conceptual/theoretical and methodological, content/developmental and organizational and methodical. In the program we used scientific evidence-based methods for working with children with autistic spectrum disorders and identified the most effective methods for the formation of social intelligence. There are "Peer-Mediated Instruction and Intervention", "Self-Management", "Social stories", "Social skills training", "Structured Play Groups", "Instructions and intervention by means of technologies", "Video modulation", "Visual support", Antecedent-based interventions (ABI).

The program was experimentally tested. The effectiveness and feasibility of introducing the proposed program and the positive dynamics of indicators of social intelligence (social knowledge, social memory, social forecasting, social thinking, self-esteem, emotional expressiveness, empathy, self-regulation, social perception, social adaptation, social interaction) are shown.

Key words: social intelligence, autistic spectrum disorders, autism, Theory of Mind, social adaptation, developmental program, ADOS, ABA.