

МІНІСТЕРСТВО ОСВІТИ І НАУКИ УКРАЇНИ  
СХІДНОЄВРОПЕЙСЬКИЙ НАЦІОНАЛЬНИЙ УНІВЕРСИТЕТ  
ІМЕНІ ЛЕСІ УКРАЇНКИ

ГАВРИЛЮК Ірина Олександрівна



УДК 159.922.8-057.87:159.923-042.65(043.3)

**ОСОБИСТІСНО-АДАПТАЦІЙНІ ПРЕДИКТОРИ  
СУВЕРЕННОСТІ ПСИХОЛОГІЧНОГО ПРОСТОРУ  
СТУДЕНТСЬКОЇ МОЛОДІ**

19.00.01 – загальна психологія, історія психології

**Автореферат**  
дисертації на здобуття наукового ступеня  
кандидата психологічних наук

Луцьк – 2019

Дисертацією є рукопис

Робота виконана у Східноєвропейському національному університеті імені Лесі Українки, Міністерство освіти і науки України

**Науковий керівник:** доктор психологічних наук, професор  
**Вірна Жанна Петрівна,**  
Східноєвропейський національний  
університет імені Лесі Українки,  
декан факультету психології та соціології

**Офіційні опоненти:** доктор психологічних наук, професор  
**Сердюк Людмила Захарівна,**  
Інститут психології імені Г.С. Костюка  
НАПН України, завідувач лабораторії  
психології особистості імені П.Р. Чамати

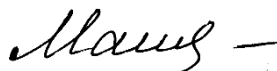
кандидат психологічних наук, доцент  
**Карпенко Євген Володимирович,**  
Львівський державний університет  
внутрішніх справ МВС України,  
доцент кафедри психології

Захист відбудеться 6 грудня 2019 року о 11.00 годині на засіданні спеціалізованої вченої ради К 32.051.05 у Східноєвропейському національному університеті імені Лесі Українки за адресою: вул. Потапова, 9, м. Луцьк, 43024.

З дисертацією можна ознайомитися на сайті <http://eenu.edu.ua> та у бібліотеці Східноєвропейського національного університету імені Лесі Українки за адресою: вул. Винниченка, 30 а, м. Луцьк, 43024.

Автореферат розісланий 5 листопада 2019 р.

Учений секретар  
спеціалізованої вченої ради



Л. Я. Малімон

## ЗАГАЛЬНА ХАРАКТЕРИСТИКА РОБОТИ

**Актуальність теми.** Сучасне суспільство характеризується чітко сформованою просторово-часовою організацією життя, завдяки чому людина може віднайти орієнтири самореалізації відповідно до своїх моральних і духовних переконань, соціальних та ідеологічних уподобань, економічних і культурних цінностей, які загалом визначають психологічну безпеку особистості. Оскільки внутрішній зміст психологічного простору особистості є визначальним орієнтиром її повноцінного розвитку, вивчення суверенності психологічного простору є вкрай актуальним для сучасної психологічної науки як в межах розвитку її методологічної бази, так і в контексті прикладного застосування знань. Суверенність внутрішнього світу людини умовно окреслює межі її життєвої реалізації, що особливо актуально для вікової категорії студентства, оскільки саме в цьому віці загострюється потреба в адекватному автономному функціонуванні й особистісно-професійному становленні.

Сучасні уявлення про суверенність особистісного простору вміщують різноманітні підходи щодо інтерпретації цього феномену. Передусім це стосується вивчення психологічного простору особистості в різноманітних видах його прояву (особистісний, буттєвий, ментальний, життєвий, комунікативний, соціальний, професійний, груповий тощо) (А. Бурмістрова-Савенкова, Ж. Вірна, О. Муравйова, С. Нартова-Бочавер, З. Рябікіна, Н. Саліхова, М. Черноушек та ін.). Також проблема суверенності психологічного простору віднаходить своє відображення в межах інтерпретації вікових особливостей особистості (Л. Виготський, Я. Гошовський, Е. Еріксон, І. Кон, С. Кузікова, Н. Мозгова, Ж. Піаже, Д. Фельдштейн та ін.), становлення внутрішнього «Я» і суб'єктності особистості (К. Абульханова-Славська, А. Большакова, А. Журавльов, Е. Ісаєв, С. Рубінштейн, В. Слободчиков, Т. Титаренко та ін.), особистісної автономності (В. Джеймс, А. Маслоу, Г. Олпорт, І. Польстер, К. Роджерс, З. Фройд, К. Хорні та ін.), свободи особистості (Т. Вілюжаніна, О. Кузьміна, С. Максименко, М. Савчин, К. Сельченко, Е. Фром, В. Чірков та ін.), особистісного потенціалу (Б. Ананьєв, О. Ахвердова, О. Главінська, Н. Коптева, О. Маклаков, І. Нікітіна, Н. Сарджвеладзе, К. Уїлберг та ін.), самодетермінації особистості (М. Боришевський, Т. Гордєєва, Е. Десі, А. Клочко, Д. Леонтєв, Р. Райан, Л. Сердюк та ін.), суб'єктивного благополуччя і задоволеності життям (К. Борісова, С. Духновський, Н. Каргіна, О. Паніна, П. Удачіна, Н. Харламенкова, Р. Шаміонов та ін.). Водночас на тлі різнобічного вивчення феномену суверенності психологічного простору відчутною є відсутність системних уявлень про його основні структурні характеристики, функціональні можливості, фактори та механізми розвитку, способи виокремлення й усвідомлення індивідом.

Дедалі частіше предметом наукових дискусій стає вивчення суверенності психологічного простору в контексті соціально-психологічних явищ адаптації в межах особистісно-орієнтованого (Л. Анциферова, Г. Балл, Е. Галажинський, І. Галян, Є. Карпенко, Х. Хартман, М. Штірнер та ін.), проблемно-орієнтованого (В. Бодров, А. Брушлинський, І. Васильєв, О. Мітіна, С. Шапкін,

Г. Щедровицький та ін.), когнітивного (В. Аршавський, Л. Дика, Д. Канеман, В. Ротенберг, П. Сімонов, А. Тверські та ін.), ресурсного (С. Дружилов, Г. Залевський, М. Каган, С. Калашнікова, О. Кузнецова, О. Саннікова, К. Муздибаєв, О. Штепа та ін.), семантичного (Л. Киричук, З. Мірошник, В. Петренко, М. Смульсон, Т. Хомуленко, Н. Чепелева та ін.) підходів. Спільним для них є розгляд суверенності психологічного простору як інтегральної властивості особистості, що є засадничою для її соціалізації й ефективної адаптації.

Аналіз джерельної бази також дає змогу констатувати, що на сьогодні накопичений величезний досвід з вивчення суверенних ознак психологічного функціонування студентської молоді (Ю. Божко, М. Гінзбург, В. Коширець, О. Лазорко, А. Міллер, Г. Радчук, Ю. Сербін, Ю. Трофімова, Г. Чепурна, В. Ямницький та ін.). Однак нез'ясованими залишаються питання особистісно-адаптаційних корелят суверенності психологічного простору у цьому віці, прояснення яких у комплексі із психосемантичними конструктами усвідомлення реальності соціального життя молоді людини може суттєво доповнити наукові уявлення щодо прогностичного ефекту успішної реалізації особистості.

З огляду на вищезазначене обрано тему дисертаційної роботи «Особистісно-адаптаційні предиктори суверенності психологічного простору студентської молоді».

**Зв'язок роботи з науковими програмами, планами, темами.** Дисертаційна робота виконана відповідно до наукової теми кафедри загальної і соціальної психології та соціології Східноєвропейського національного університету імені Лесі Українки «Методологія і практика дослідження особистості» та є складовою комплексної науково-дослідної теми «Психогенеза ревіталізації депривованої особистості» (державний реєстраційний номер 0113U002218), що координується Міністерством освіти і науки України. Тема дисертаційної роботи затверджена Вченою радою Східноєвропейського національного університету імені Лесі Українки (протокол № 6 від 25.12.2014 р.).

**Мета дослідження** полягає в теоретичному обґрунтуванні й емпіричному визначенні особистісно-адаптаційних предикторів суверенності психологічного простору студентської молоді.

Відповідно до поставленої мети необхідно розв'язати такі **завдання**:

1. На основі теоретико-методологічного аналізу проблеми в психологічній літературі розкрити особистісно-адаптаційні показники суверенності психологічного простору студентської молоді.

2. Емпірично з'ясувати специфіку прояву особистісно-адаптаційних предикторів становлення суверенності психологічного простору студентської молоді в репрезентативному зв'язку із усвідомленням семантичного конструкту «образ життя».

3. Сконструювати емпіричну модель особистісно-адаптаційних предикторів становлення суверенності психологічного простору студентської молоді.

4. Узагальнити психологічні закономірності особистісно-адаптаційної організації осіб з різним рівнем суверенності психологічного простору.

**Об'єкт дослідження** – суверенність психологічного простору особистості.

**Предмет дослідження** склали особистісно-адаптаційні предиктори суверенності психологічного простору студентської молоді.

**Теоретико-методологічну основу дослідження** становлять принципи єдності внутрішнього і зовнішнього в детермінації психічного (Л. Божович, Л. Виготський, О. Леонт'єв, С. Максименко, А. Петровський, С. Рубінштейн, В. Чудновський та ін.); принципи суб'єктної активності і самодетермінації особистості (К. Абульханова-Славська, Л. Анциферова, А. Брушлинський, В. Василюк, Е. Дейсі, М. Папуча, Р. Райян, О. Сергієнко, Л. Сердюк, В. Татенко, Т. Титаренко та ін.); ідеї системного підходу, який розглядає психологічні процеси та явища у їхньому взаємозв'язку та взаємозумовленості (Г. Балл, В. Ганзен, Л. Дика, Д. Жилін, М. Каган, Б. Коссов, Б. Ломов та ін.); положення щодо дослідження суверенності психологічного простору особистості (Б. Братусь, Л. Гримак, В. Коширець, А. Купрейченко, К. Левін, В. Мунгалов, С. Нартова-Бочавер, Ю. Швалб та ін.); фундаментальні розробки вивчення соціально-психологічної адаптації особистості (Ф. Березін, Є. Карпенко, О. Маклаков, Н. Мельникова, І. Милославова, А. Налчаджян, А. Реан, Л. Шпак та ін.); психологічні теорії, що описують специфіку суверенних ознак психологічного функціонування особистості (А. Маслоу, Р. Мейлі, В. Мерлін, А. Пауел, Ф. Перлс, К. Роджерс, Дж. Ройс, К. Уілберг, В. Франкл, З. Фройд та ін.) та смислових утворень свідомості (Дж. Келлі, Д. Леонт'єв, В. Петренко, С. Смірнов, М. Смульсон, В. Серкін, та ін.); положення щодо змісту вікових особистісно-адаптаційних характеристик студентської молоді (С. Ворожбіт, М. Гінзбург, Е. Еріксон, Р. Каламаж, І. Кон, Н. Нестеренко, Ю. Трофімова, Г. Щукова та ін.).

**Методи дослідження:** теоретичні (аналіз, синтез, порівняння, абстрагування, узагальнення, систематизація наукової літератури щодо вивчення особистісно-адаптаційних особливостей суверенності психологічного простору студентської молоді); емпіричні (бесіда; тестування із застосуванням методики вивчення суверенності психологічного простору С. Нартової-Бочавер; методики діагностики соціально-психологічної адаптації К. Роджерса і Р. Даймонда; методики діагностики типу емоційної реакції на вплив стимулів оточуючого середовища В. Бойка; особистісного опитувальника FPI (модифікована форма В); опитувальника діагностики самоактуалізації особистості О. Лазукіна (адаптація Н. Каліної); шкали соціального самоконтролю М. Снайдера; тесту діагностики міжособистісної взаємодії Т. Лірі; методики діагностики психологічного благополуччя особистості Н. Каргіної; тесту «Інтегральна гармонійність особистості» О. Моткова; семантичного диференціалу «Образ життя» В. Серкіна; методів статистичної обробки даних: *критерій нормальності Колмогорова-Смирнова* (для визначення міри відповідності отриманого емпіричного розподілу даних нормальному (теоретичному) розподілу з метою адекватного вибору подальших методів обробки результатів дослідження); *непараметричний*

*критерій* Н–Краскела-Уоллеса (для встановлення рівня статистичної значущості міжгрупових відмінностей між групами студентів, диференційованих за показником рівня прояву суверенності психологічного простору); *факторний аналіз* (для мінімізації кількості змінних та концентрації інформації про основні особистісно-адаптаційні особливості осіб з різним рівнем суверенності психологічного простору у формі невеликого масиву даних); *процедура стандартизації змінних* шляхом z-перетворень первинної матриці обрахунку та результатів факторного аналізу (для переведення різноінтервальних діапазонів діагностичних критеріїв у стандартизовану шкалу у вигляді z-балів для кожного опитанта у діапазоні від -3 Sig. до +3 Sig.); *множинний регресійний аналіз* (для визначення найсуттєвіших прогностичних детермінант показника загального рівня адаптації студентів з різними рівнями прояву суверенності психологічного простору); *кореляційний аналіз* (для визначення статистично-достовірних кореляцій між основними факторними симптомокомплексами та рівнем суверенності психологічного простору особистості. Також використано метод знаходження *семантичної універсалії* сукупності стійких і схожих оцінок «образу життя» більшістю однорідної групи досліджуваних. Статистична обробка даних здійснювалась за допомогою комп'ютерного забезпечення SPSS для Windows версія 13.0.

**Організація і база дослідження.** Вибірку дослідження склали студенти факультету психології та соціології і факультету філології та журналістики Східноєвропейського національного університету імені Лесі Українки. У дослідженні взяли участь 240 осіб віком від 18-ти до 25-ти років.

**Наукова новизна** дисертаційної роботи полягає в тому, що:

*вперше* обґрунтовано особистісно-адаптаційну зумовленість суверенності психологічного простору й виокремлено комплекс його особистісно-адаптаційних предикторів (прагнення до самореалізації, комунікативно-особистісна привабливість, інтегральна гармонійність, позитивне сприйняття дійсності й переживання психологічного благополуччя); запропоновано емпіричну модель особистісно-адаптаційних предикторів становлення суверенності психологічного простору студентської молоді, в якій експліковано основні блоки особистісно-поведінкових характеристик і відображено особливості семантичної репрезентації «образу життя» в студентів з різним рівнем суверенності психологічного простору; на основі предикторної факторизації особистісно-адаптаційних характеристик студентів з різним рівнем суверенності психологічного простору конкретизовано форми суверенності психологічного простору (особистісно-адаптаційної дифузії, особистісно-адаптаційної раціональності, особистісно-адаптаційної збалансованості) й уточнено механізми їхнього функціонального взаємозв'язку (аккумуляції, оптимізації та інтенсифікації);

*поглиблено* розуміння суверенності життєвого простору як форми суб'єктності, переживання автентичності власного буття й *доповнено* наукові уявлення щодо семантичної інтеграції системи ставлень студентів до різних сфер життєдіяльності, а також розширення і зміцнення особистісно-

адаптаційних предикторів суверенності психологічного простору студентської молоді;

*набули подальшого розвитку* ідеї системогенезу особистісно-адаптаційної організації студентів з різним рівнем суверенності психологічного простору.

**Практичне значення** дисертаційної роботи полягає в тому, що емпіричним шляхом обґрунтовано адекватність апробованого комплексу діагностичних засобів щодо вивчення особистісно-адаптаційних предикторів суверенності психологічного простору студентської молоді; діагностичні результати можуть використовуватися психологами як параметри можливої психокорекційної роботи щодо формування суверенності психологічного простору студентства. Висновки роботи можуть бути використані при викладанні навчальних дисциплін «Загальна психологія», «Психологія особистості», «Диференціальна психологія», «Психологічна діагностика та корекція», «Вікова психологія», «Психотехнології організації комунікативного простору», «Психологія впливу та протидії маніпуляціям».

Результати дослідження **впроваджено** в навчальний процес Житомирського державного університету імені Івана Франка (№ 756/1 від 21.01.2019 р.); Східноєвропейського національного університету імені Лесі Українки (№ 03-28/02/1007 від 08.05.2019 р.); Національного університету «Острозька Академія» (№ 172 від 21.05.2019 р.); Мукачівського державного університету (№ 975 від 18.06.2019 р.); Кременецької обласної гуманітарно-педагогічної академії імені Тараса Шевченка (№ 05-06/110 від 19.06.2019 р.); Кам'янець-Подільського національного університету імені Івана Огієнка (№ 41/19 від 27.08.2019 р.).

**Апробація результатів дисертації.** Основні положення роботи відображено в публікаціях автора, обговорено на засіданнях кафедри загальної і соціальної психології та соціології Східноєвропейського національного університету імені Лесі Українки. Результати проведеного дослідження доповідалися автором на міжнародних науково-практичних конференціях: «Молода наука Волині: пріоритети та перспективи досліджень» (Луцьк, 2016); «Особистість у соціальному, віковому та клінічному вимірі сучасного життя» (Луцьк, 2016); «Социально-педагогическая и медико-психологическая поддержка развития личности в онтогенезе» (Брест, 2016); «Соціальна адаптація людей літнього віку в сучасному суспільстві, ортобіоз та паліативна допомога» (Луцьк, 2018); «Актуальні проблеми психології особистості на європейському просторі» (Кам'янець-Подільський, 2019); «Особистість у кризових умовах та критичних ситуаціях життя» (Суми, 2019); «Виклики та парадокси соціальної взаємодії в постмодерному світі: лінгвістичний та психологічний аспекти» (Луцьк, 2019); «Питання міждисциплінарного бізнесу, економіки, менеджменту та суспільних наук» (Дубай, 2019); Всеукраїнській науково-практичній конференції «Актуальні проблеми особистісного зростання» (Житомир, 2019) й міжрегіональному науково-практичному семінарі «Психогенеза особистості: норма і девіація» (Луцьк, 2017).

**Особистий внесок здобувача:** у науковій статті, що написана у співавторстві з Ж. Вірною, автору належить аналіз останніх досліджень і

публікацій, узагальнення невирішених питань загальної проблеми, формулювання висновків.

**Публікації.** Основні результати дисертаційної роботи висвітлено у 17 публікаціях, з яких 4 статті опубліковано у виданнях, що включені до переліку фахових у галузі психології, 2 статті – у зарубіжних періодичних виданнях з психології, 11 – у збірниках наукових праць та матеріалів конференцій.

**Обсяг та структура роботи.** Дисертація складається із вступу, трьох розділів, висновків, списку використаних джерел (220 найменувань, з них 11 – англійською мовою) та 5 додатків на 12 сторінках. Загальний обсяг дисертації складає 216 сторінок. Основний зміст роботи викладено на 160 сторінках. Робота містить 5 рисунків і 26 таблиць.

## ОСНОВНИЙ ЗМІСТ РОБОТИ

У **вступі** обґрунтовано актуальність проблеми, визначено мету, завдання, об'єкт, предмет, методи дослідження; розкрито теоретичні та методологічні засади дослідження, висвітлено наукову новизну і практичну значущість роботи; наведено дані про апробацію і впровадження результатів дослідження у практику, подано інформацію про структуру й обсяг дисертації.

**Перший розділ** *«Теоретико-методологічні аспекти вивчення суверенності психологічного простору особистості»* присвячено розкриттю категоріально-понятійного змісту суверенності психологічного простору особистості й теоретичному узагальненню концептуальних позицій вивчення особистісно-адаптаційних ознак становлення суверенності психологічного простору в студентські роки.

Базові теоретико-методологічні конструкти аналізу змісту суверенності психологічного простору особистості локалізовані в межах онтологічного та гносеологічного тлумачення цього феномену, що складає основний вектор розгортання наукової думки від донаукового знання через природничонаукове (В. Джеймс, Л. Карсавін, К. Левін, К. Лоренц, Дж. Реєм, М. Тінбергер та ін.) до гуманітарного (М. Бахтін, Д. Бьюдженталь, Л. Виготський, С. Мадді, Г. Олпорт та ін.). Зазначено, що природничонаукові витоки психологічного знання склали основу розвитку еколого-психологічного напрямку психологічної науки, де інтенсивно вивчається «життєве середовище» (М. Черноушек), «побутовий психологічний простір» (А. Бурмістрова), «енергетичний простір» (А. Менегетті); гуманітарні знання орієнтовані на вивчення самоорганізованих систем у таких конструктах, як «внутрішній світ людини» (В. Слободчиков), «життєвий світ» (Т. Титаренко), «мотивація зростання» (А. Маслоу), «бажання і зусилля бути» (Е. Фром), «прагнення до життя» (Ф. Перлс), «екзистенціальний тонус» (В. Франкл).

Детально проаналізовано теорію самодетермінації особистості (Е. Десі, Р. Райан), яка акцентує увагу на власній активності особистості та на її здатності самостійно обирати напрям самореалізації. Змістовні аспекти суверенності розкриваються в ознаках самоствердження (Н. Харламенкова), самоздійснення (В. Клочко), самотворення (Л. Сердюк), цілісного здійснення особистості (С. Максименко) та ін. Суб'єктна основа прояву психологічної



суверенності актуалізує функціональну здатність особистості долати задані внутрішні та зовнішні умови (Л. Виготський) і вибудовувати внутрішній світ із залученням антиципаційних механізмів (Б. Ананьєв) і мотиваційно-операціональних вимірів (В. Татенко). Особистість в якості суб'єкта створює простір діяльності, який є результативною характеристикою процесу суверенізації (К. Абульханова-Славська, Т. Гордєєва, І. Кон, Д. Леонтєв, Ю. Трофімова, В. Чудновський та ін.). З-поміж багаточисельних напрацювань виокремлюються: теорія психологічного простору С. Нартової-Бочавер, яка провела операціоналізацію й валідацію понять «психологічна суверенність» і «психологічний простір особистості», виокремила структурні компоненти суверенності у вимірах психологічного простору (суверенність фізичного тіла, території, речей, звичок, соціальних зв'язків і цінностей); наукова позиція В. Коширця, який розглядає психологічний простір як компонент життєвого простору у вигляді внутрішнього інтегрованого образу суб'єктного характеру, що забезпечує адекватний рівень соціально-психологічної адаптації і становлення соціальної зрілості, самоствердження й самоактуалізації; ідеї тривимірної системи координат особистісного простору Б. Братуся в площинах діяльності (буття), значення (культура) та смислу («значення значень»); розробка Н. Саліховою конституально-порівневої моделі життєвого простору особистості, яка складається з рівнів: центральний, метасистемний, простори сфер життя, діяльності, спілкування та дій; концепція А. Петровського щодо розуміння особистості як системної якості, що розвивається у внутрішньоіндивідуальному, інтеріндивідуальному та метаіндивідуальному просторах.

Детально розглянуто виокремлення рівнів (гіперсуверенний, суверенний, депривований), функцій (селекція впливів, резистенція до негативних впливів, саморозвиток, самоконтроль, формування впевненості та відповідальності, інтегративна функція та ін.) та сформованих особистісних меж суверенності психологічного простору, які регулюють міру доступності та відкритості власного психологічного змісту (М. Ахундов, Ю. Божко, Л. Гримак, С. Нартова-Бочавер, І. Польстер). Проаналізовано психологічні аспекти взаємозв'язку психологічної суверенності з благополуччям особистості й задоволенням життям (О. Паніна, П. Удачіна, Н. Харламенкова); зазначено про вплив міжособистісних стосунків на становлення психологічних меж особистості (Я. Гошовський, С. Духновський, Я. Смірнова). Розкрито аспекти онтогенетичного розвитку суверенності (Л. Виготський, Е. Еріксон, Я. Смірнова, Т. Титаренко).

Узагальнено концептуальні позиції вивчення особистісно-адаптаційних ознак становлення суверенності психологічного простору в студентські роки. Враховуючи вікові характеристики студентства (Ж. Вірна, С. Дерев'яно, С. Кузікова, О. Лазорко, Г. Радчук, Ю. Сербін та ін.), проаналізовано теоретико-емпіричні доробки психологів, у яких розглядаються питання взаємозв'язку: Я-концепції підлітків і суверенізації людини як її зростаючої здатності до самостійного вибору сфер застосування своїх можливостей (М. Гінзбург); перфекціонізму і суверенності психологічного простору (Г. Чепурна); підвищення суверенності психологічного простору та зниження невротизації

підлітка (Д. Іркін, Т. Шевеленкова); психологічного простору особистості й емпатії студентів (Н. Буравцова); структурної організації психологічного простору і прагнення до рефлексії, професійної самореалізації, підвищення кваліфікації майбутніх практичних психологів (Г. Щукова). Емпірично експлікований вимір суверенності психологічного простору підтверджує варіативність змін структур життєвого простору молодій людині, що проявляється у її виборі позиції, цілей і засобів самоздійснення в конкретних обставинах життя, а також критеріїв, норм оцінювання себе, цінностей, виходячи з вимог соціуму і до самої себе (К. Абульханова-Славська) й переживання психосоціальної кризи ідентичності (Е. Еріксон).

Суверенність психологічного простору безпосередньо пов'язана із соціально-психологічною адаптованістю особистості, що підтверджено обґрунтуванням: суверенності як персоналізованої частини середовища, яка прагне до рівноваги різноманітними засобами самовираження (І. Милославова); змісту адаптації як формування суб'єктом стратегій і способів оволодіння ситуацією на різних рівнях регуляції поведінки, діяльності, стану (Л. Дика, А. Журавльова); активного пристосування особистості шляхом самозмін і самокорекції відповідно до вимог середовища (А. Реан); зовнішніх і внутрішніх критеріїв становлення суверенності психологічного простору засобом формування психологічних новоутворень (Н. Мельникова); внутрішнього світу людини, який локалізований у її психологічному просторі, в проявах гнучкості мислення, активній життєвій позиції, прагненні до саморозвитку та самовдосконалення в конкретних умовах життєдіяльності (С. Ворожбит); життєтворчої активності особистості із процесами адаптації відповідно до рівнів самореалізації (саморозвитку, самоактуалізації) (В. Ямницький); конструкту самовідношення в ознаках самосвідомості, самопізнання, самооцінки, емоційного ставлення до себе, самоконтролю і саморегуляції, які визначають міру адаптованості особистості (Н. Сарджвеладзе); адаптації як механізму саморозкриття особистості, який забезпечує трансформацію змін навколишнього середовища у внутрішні умови створення нових способів взаємодії з реальністю і з собою (С. Посохова); адаптованості як процесу і результату взаємодії людини з середовищем на основі механізмів збалансованого врівноваження, які передбачають збереження особистісної цілісності і стійкості (А. Акименко) та ін.

Досить потужним матеріалом в обґрунтуванні внутрішньої активності особистості є розгляд проблеми адаптивності в роботах Ю. Александровського, О. Жмирікової, Є. Карпенка, О. Кузнецової, М. Нестеренко, А. Реана, В. Розова, О. Саннікової, Р. Шаміонова, Л. Шпака та ін. В процесі соціально-психологічної адаптації студентів до освітнього середовища вищої школи молода людина створює власний індивідуальний психологічний простір, суверенність якого дає змогу відчувати захищеність «внутрішнього світу» (Ф. Василюк); значущість життя (Н. Кондратова); творчий особистісний потенціал (О. Веселкова) тощо. У завершенні аналітичного огляду зазначено, що саме суверенність психологічного простору відображає найістотніші особливості особистісно-адаптаційних властивостей індивідуальності.

У другому розділі «Програма емпіричного вивчення особистісно-адаптаційних предикторів суверенності психологічного простору студентської молоді» представлено концептуальні позиції та принципи емпіричного дослідження особистісно-адаптаційних предикторів суверенності психологічного простору; розроблено програму емпіричного дослідження і послідовність її реалізації; визначено вибірку дослідження та основні діагностичні прийоми.

Розглянувши теоретико-методологічні позиції щодо вивчення суверенності психологічного простору та узагальнення особистісно-адаптаційних характеристик становлення суверенності психологічного простору в студентські роки, запропоновано авторську позицію щодо емпіричного дослідження особистісно-адаптаційних предикторів суверенності психологічного простору. На основі загальноприйнятого розуміння суверенності психологічного простору констатовано його розуміння як системної властивості особистості, яка є необхідною умовою її нормального функціонування та розвитку. Теоретико-методологічні положення системного підходу склали базову основу цілісного вивчення суверенності психологічного простору особистості. Виокремлено провідні принципи системного аналізу: принцип ієрархічності, принцип цілісності, принцип активності та принцип суб'єктності, – які покладено в розробку ефективної системи прогнозу становлення суверенності психологічного простору студентської молоді.

Конкретизовано методологічні орієнтири визначення психологічних факторів становлення суверенності психологічного простору: генетичні особливості індивіда, вплив природного середовища, вплив культури, вплив соціального оточення та вплив індивідуального досвіду людини; зазначено фактори становлення суверенності психологічного простору особистості: зовнішні (соціокультурні, екологічні, економічні) та внутрішні (психофізіологічні, індивідуально-психологічні, особистісні, соціально-психологічні). Констатовано, що суверенність психологічного простору особистості є як складовою соціального простору, так і специфічним внутрішнім «мікросвітом» особистості, що характеризується рівнем соціально-психологічної адаптації. Наголос на адаптивній ролі особистісних характеристик людини уможливив виокремлення групи особистісно-адаптаційних предикторів (1 – прагнення до самореалізації; 2 – комунікативна привабливість; 3 – інтегральна гармонійність; 4 – позитивне сприйняття дійсності; 5 – переживання психологічного благополуччя), які тісно між собою функціонально пов'язані й утворюють складно влаштовану цілісність прояву. Окремо підкреслено тісний зв'язок зазначених особистісно-адаптаційних предикторів суверенності психологічного простору із сферою свідомості особистості студента, а саме із семантичним конструюванням його «образу життя», в якому спроектовано життєву локалізацію явищ і подій молодій людині.

Обґрунтовано програму емпіричного дослідження особистісно-адаптаційних предикторів суверенності психологічного простору студентської молоді та послідовність її поетапної реалізації; визначено вибірку дослідження

та основний психодіагностичний інструментарій, який використано у дослідженні; конкретизовано застосування різносторонніх методів математичної статистики для аналізу та узагальнення отриманих психодіагностичних даних.

У **третьому розділі** *«Результати дослідження особистісно-адаптаційних предикторів суверенності психологічного простору студентської молоді»* презентовано результати дослідження особистісно-адаптаційних предикторів суверенності психологічного простору студентської молоді й узагальнено положення щодо системогенезу особистісно-адаптаційної організації осіб з різним рівнем суверенності психологічного простору.

Представлено опис результатів емпірико-діагностичного вивчення особистісно-адаптаційних предикторів суверенності психологічного простору студентів, які були диференційовані за рівнем її прояву (високий, середній, низький). Зокрема, за допомогою Z-критерію нормальності Колмогорова-Смирнова визначено тип розподілу отриманих даних та констатовано подальше застосування непараметричного H-критерію Крускала-Уоллеса для порівняння емпіричних результатів діагностики трьох вибірок студентів. Статистично значущими ( $p \leq 0,05$ ,  $p \leq 0,01$ ,  $p \leq 0,001$ ) виявились відмінності між переважною більшістю діагностичних показників, за винятком показників невротичності, спонтанної агресивності, депресивності, когнітивного благополуччя, які не враховувалися в подальшому аналізі емпіричних даних.

Проведення факторизації методом головних компонент із варімакс-обертанням матриці психологічних шкал (змінних) дало змогу отримати однозначно інтерпретовану факторну структуру вимірюваних особистісно-адаптаційних показників як передумови суверенності психологічного простору особистості. Для визначення кількості факторів використовувався критерій кам'янистого насипу Р. Кеттела. Правомірність застосування методу факторного аналізу до вибірки також перевірялась за критерієм Кайзера-Мейєра-Олкіна (значення кореляції між фактором та змінними, що входять в його структуру, менше 0,6 не брались до уваги в аналізі) та критерієм сферичності Барлетта ( $p \leq 0,001$ ).

Факторну модель особистісно-адаптаційних показників суверенності психологічного простору особистості складають: *«інтегральна гармонійність особистості»* (14,4 % дисперсії); *«самоактуалізація особистості»* (7,98 %); *«емоційна зрілість»* (6,5 %); *«дружелюбність»* (6,08 %); *«владність»* (5,49 %); *«інтернальність»* (5,04 %); *«орієнтація у часі»* (3,49 %); *«емоційна рефрактерність»* (3,48 %), *«емоційна дезадаптація»* (3,08 % дисперсії).

Застосування процедури стандартизації змінних шляхом z-перетворень первинної матриці обрахунку та результатів факторного аналізу показало домінування факторного навантаження в групі студентів із середнім рівнем суверенності психологічного простору. За допомогою H-критерію Крускала-Уоллеса виявлено статистично значущі відмінності вираження усіх факторів, окрім фактору *«емоційна дезадаптація»*.

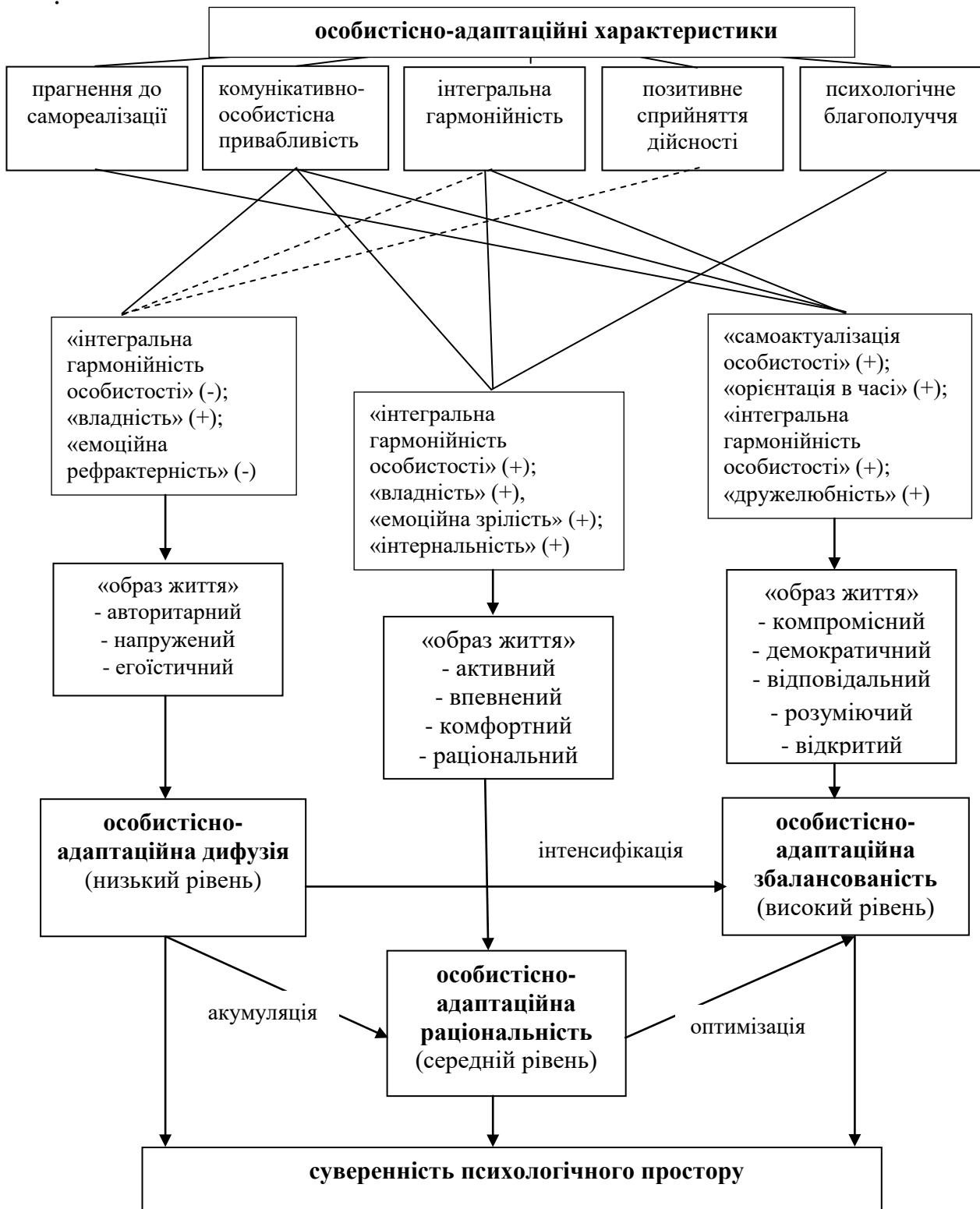
З метою виявлення моделі (регресійної) предикторів суверенності психологічного простору в комплексі особистісно-адаптаційних характеристик

досліджуваних студентів було застосовано множинний регресійний аналіз, за допомогою якого виокремлено такі прогностичні детермінанти показника адаптації: в групі 1 – фактор (2) «самоактуалізація особистості» ( $\beta=0.410$ ); фактор (7) «орієнтація в часі» ( $\beta=0.337$ ); фактор (1) «інтегральна гармонійність особистості» ( $\beta=0.245$ ) і фактор (4) «дружелюбність» ( $\beta=0.215$ ), які комплексно визначають виражену позитивну самооцінку, зріле самоставлення в розрізі життєвого самовизначення та самореалізації, цілеспрямованість, здатність до емоційної саморегуляції, самостійність і помірність сили бажань, конструктивність спілкування і задоволеність життям задля досягнення інтегральної гармонійності особистості; в групі 2 – фактор (1) «інтегральна гармонійність особистості» ( $\beta=0.337$ ); фактор (5) «владність» ( $\beta=0.290$ ); фактор (3) «емоційна зрілість» ( $\beta=0.235$ ); фактор (6) «інтернальність» ( $\beta=0.193$ ), які найбільшою мірою визначають характеристики гармонійних проявів особистості завдяки природній неупередженості й доброзичливості, цілеспрямованості, сформованого інтересу до життя, безконфліктного ставлення до себе та діяльності, оптимізму і пізнавальної активності, врівноваженості, розвинених комунікативних здібностей, відкритості й переживання світоглядного благополуччя; в групі 3 – фактор (1) «інтегральна гармонійність особистості» ( $\beta=-0.559$ ); фактор (5) «владність» ( $\beta=0.300$ ), фактор (8) «емоційна рефрактерність» ( $\beta=-0.240$ ), які визначають слабо виражену гармонійність особистості в ознаках схильності переживання депресивних станів та втрати інтересу до життя, недостатньої мотивації досягнення та підвищеної критичності до своїх успіхів, а також слабкої вольової саморегуляції, невизначеності власного життєвого призначення й цілей; орієнтацією на дисфоричні реакції, прагнення до максимальних успіхів у діяльності, імпульсивність та низький рівень вольових здібностей, владні тенденції поведінки через прояви домінантності, прямолінійності та завищеної критичності.

Наступним кроком вивчення особистісно-адаптаційних характеристик осіб з різними рівнями суверенності психологічного простору стало використання методу *кореляційного аналізу* для визначення статистично-достовірних кореляцій між основними факторними симптомокомплексами й загальним показником суверенності психологічного простору особистості, що суттєво доповнило емпіричні результати: *високий рівень* суверенності психологічного простору зумовлений вираженою інтегральною гармонійністю особистості ( $p \leq 0,001$ ), високим рівнем самоактуалізації ( $p \leq 0,01$ ), дружелюбністю ( $p \leq 0,05$ ) орієнтацією в часі ( $p \leq 0,05$ ) й відсутністю рефрактерних реакцій ( $p \leq 0,05$ ); *середній рівень* суверенності психологічного простору статистично значущо корелює із показниками емоційної зрілості ( $p \leq 0,01$ ), розвинутою соціальною адаптивністю ( $p \leq 0,01$ ) й проявами владності та домінування ( $p \leq 0,05$ ); *низький рівень* суверенності психологічного простору визначають емоційна дезадаптація ( $p \leq 0,001$ ), емоційна дисфоричність ( $p \leq 0,05$ ) та емоційна незрілість ( $p \leq 0,05$ ).

Узагальнення отриманих результатів відображено в розробленій емпіричній моделі особистісно-адаптаційних предикторів становлення суверенності психологічного простору студентської молоді та узагальненні

базових положень щодо системогенезу особистісно-адаптаційної організації осіб з різним рівнем суверенності психологічного простору (рис. 1).



**Рис. 1. Емпірична модель особистісно-адаптаційних предикторів суверенності психологічного простору студентської молоді**

*Примітка:* — - позитивний зв'язок; ----- - негативний зв'язок

Фіксація предикторної факторизації особистісно-адаптаційних характеристик студентів з різним рівнем суверенності психологічного простору

чітко демонструє слабо виражену («аморфну») потребу в автономії і компетентності в студентів із низьким рівнем суверенності психологічного простору. В регресійній моделі характеристик суверенності психологічного простору цих студентів превалюють такі особистісно-адаптаційні предиктори, як прагнення до самореалізації і позитивного сприйняття дійсності; в групі осіб із середнім рівнем суверенності психологічного простору – особистісно-адаптаційні показники прагнення до самореалізації, комунікативно-особистісної привабливості та переживання психологічного благополуччя; група із високим рівнем суверенності психологічного простору характеризується найширшим набором особистісно-адаптаційних показників, а саме: прагненням до самореалізації, комунікативно-особистісної привабливості, інтегральної гармонійності та позитивного сприйняття дійсності.

Суттєвим доповненням предикторних показників суверенності психологічного простору виступив психосемантичний аналіз конструкту «образ життя». В групі студентів із низьким рівнем суверенності психологічного простору (група 3) модель суб'єктивного образу життя складають такі три параметри – *егоїстичний, напружений і авторитарний*; в групі студентів із середнім рівнем суверенності психологічного простору (група 2) модель вміщує чотири параметри – *активний, впевнений, комфортний, раціональний*; у групі студентів із високим рівнем суверенності психологічного простору (група 1) модель суб'єктивного образу життя містить такі компоненти – *відкритий, розуміючий, відповідальний, демократичний, компромісний*.

Емпірична експлікація особистісно-адаптаційних предикторів суверенності психологічного простору студентської молоді дала змогу відстежити закономірність поступової якісної зміни особистісно-адаптаційної наповненості кожного з рівнів суверенності психологічного простору, які верифіковано в такі форми: *особистісно-адаптаційна дифузія суверенності психологічного простору* (група 1); *особистісно-адаптаційна раціональність суверенності психологічного простору* (група 2) та *особистісно-адаптаційна збалансованість суверенності психологічного простору* (група 3). Ці форми демонструють взаємозв'язок через механізми: *аккумуляції*, що проявляється при переході від низького до середнього рівня прояву суверенності психологічного простору в накопиченні особистісно-адаптаційних ресурсів особистості, які сприяють появі особистісно-адаптаційної раціональності в різноманітних ознаках збереження структур та функцій суверенності психологічного простору в емоційних, когнітивних, поведінкових реакціях та переживаннях людини; *оптимізації*, що проявляється при переході від середнього до високого рівня прояву суверенності психологічного простору й уможливорює прояв особистісної гармонійності та самоактуалізації студентів завдяки відмові від зручних, і певною мірою компенсаційних форм поведінки, надмірної чутливості та відкритості на користь збалансованого рівня розвитку соціально-психологічних саморегуляційних процесів нервово-психічної стійкості, врівноваженості та самовпевненості; *інтенсифікації*, що проявляється при переході від низького до високого рівня прояву суверенності психологічного

простору в актуалізації особистісно-адаптаційної збалансованості «в обхід» особистісно-адаптаційної раціональності суверенності психологічного простору й задіює потужні мобілізаційні ресурси людини, спрямовані на досягнення адаптаційного ефекту.

Зазначено, що врахування цілісного циклу особистісно-адаптаційної зумовленості суверенності психологічного простору студентської молоді дає змогу встановити не лише природну логіку становлення цього феномену, а й передбачити причини його порушення чи викривлення, і в перспективі – засоби його корекції.

## ВИСНОВКИ

У дисертації здійснено теоретичний аналіз і вирішення поставлених наукових завдань, що полягали в емпіричному визначенні психологічної специфіки особистісно-адаптаційних предикторів суверенності психологічного простору студентської молоді. Результати, отримані в ході дослідження, дають змогу сформулювати наступні висновки:

1. Результатом теоретико-методологічного аналізу суверенності психологічного простору особистості є його узагальнена інтерпретація як психологічного феномену, який інтегрує прояви соціальної зрілості в ознаках збереження суб'єктності особистості в комплексі фізичних, соціальних та психологічних явищ, з якими вона себе ототожнює. Деталізація психологічних параметрів визначення суверенності психологічного простору і систематизація основних функціональних характеристик цього феномену уможливили його розгляд як системної властивості особистості, яка є необхідною умовою її оптимального функціонування і розвитку в соціально-психологічному вимірі адаптації.

Аналіз специфіки становлення суверенності психологічного простору студентської молоді в сензитивному періоді розширення життєвого світу особистості, кола спілкування і групової належності дав змогу навести основні наукові аргументи щодо її особистісно-адаптаційної зумовленості. Зазначено, що молода людина, створюючи свій індивідуальний психологічний простір, прагне як до гармонійної рівноваги й комфортності у внутрішньому та зовнішньому світі, так і до переживання загального стану психологічного благополуччя, що визначаються мірою набутих особистісно-адаптаційних властивостей і якостей. Тому контекст особистісно-адаптаційної зумовленості суверенності психологічного простору є відображенням ефективної самореалізації студентської молоді.

2. З метою розробки ефективної системи прогнозу становлення суверенності психологічного простору виокремлено блок особистісно-адаптаційних характеристик, які функціонально утворюють складно влаштовану цілісність і є предикторами суверенності психологічного простору: прагнення до самореалізації, комунікативно-особистісна привабливість, інтегральна гармонійність, позитивне сприйняття дійсності й переживання психологічного благополуччя. Зазначено, що становлення суверенності психологічного простору безпосередньо пов'язане із психосемантичною



реальністю усвідомлення і трансформації особистісних смислів, які презентують зміст семантичного конструкту «образ життя».

3. На емпірико-діагностичному рівні з'ясовано відмінності особистісно-адаптаційних предикторів та визначення особливостей семантичної репрезентації «образу життя» за параметром рівня сформованості суверенності психологічного простору. Предикторна факторизація особистісно-адаптаційних характеристик студентів з різним рівнем суверенності психологічного простору демонструє поступове розширення і усвідомлення його меж, а саме: в групі студентів з високим рівнем суверенності психологічного простору чітко простежується превалювання таких особистісно-адаптаційних ознак, як прагнення до самореалізації, комунікативно-особистісна привабливість, інтегральна гармонійність; у студентів із середнім рівнем суверенності психологічного простору домінують особистісно-адаптаційні ознаки комунікативно-особистісної привабливості, інтегральної гармонійності й психологічного благополуччя; в групі студентів з низьким рівнем суверенності психологічного простору виокремлюються особистісно-адаптаційні ознаки комунікативно-особистісної привабливості, інтегральної гармонійності (-) й позитивного сприйняття дійсності (-). Проведений аналіз змісту семантичного конструкту «образ життя» у студентів з різним рівнем суверенності психологічного простору демонструє його семантичну інтеграцію й «розширення» ставлення студентів до різних сфер життєдіяльності внаслідок прояву високого рівня сформованості суверенності психологічного простору.

4. На основі емпіричних результатів сконструйовано узагальнену емпіричну модель особистісно-адаптаційних предикторів суверенності психологічного простору студентської молоді, де експліковано основні групи їх особистісно-поведінкових характеристик, а також відображено особливості семантичної репрезентації конструкту «образ життя» студентів з різним рівнем суверенності психологічного простору. Це дало змогу: для студентів з низьким рівнем суверенності психологічного простору верифікувати форму *особистісно-адаптаційної дифузії суверенності психологічного простору*, яка за психологічним змістом продукує прояв таких особистісно-адаптаційних характеристик, як прагнення до домінантності і максимальних успіхів у своїй діяльності, імпульсивність, прямолінійність та завищену критичність, слабку інтегральну гармонійність, дисфоричні реакції, які в комплексі «розмивають» межі суверенності психологічного простору особистості й супроводжуються вираженим невмінням керувати емоціями, пасивністю, емоційною дезорганізацією мислення, прямолінійністю; семантична репрезентація «образу життя» досліджуваних студентів методом знаходження семантичної універсалії сукупності стійких і схожих оцінок дає змогу виокремити такі його ознаки як авторитарний, напружений, егоїстичний; для студентів із середнім рівнем суверенності психологічного простору – форму *особистісно-адаптаційної раціональності суверенності психологічного простору*, в якій об'єднано, з одного боку, прояв таких особистісно-адаптаційних характеристик, як особистісна узгодженість, прагнення до самовдосконалення, природна неупередженість і доброзичливість, цілеспрямованість, оптимізм та пізнавальна

активність, розвинені комунікативні здібності, інтернальність, схильність до самоаналізу і самоприйняття, переживання світоглядного благополуччя, а з іншого – підвищені наполегливість, вимогливість, критичність і прагнення до суперництва, що робить поведінку цих студентів обережною щодо адекватного переживання позитивних моментів радості, успіху, натхнення тощо та зручною щодо адаптації до нових і нестандартних умов дійсності; семантична репрезентація «образу життя» цих студентів вміщує такі ознаки, як активний, впевнений, комфортний, раціональний; для студентів з високим рівнем суверенності психологічного простору – форму *особистісно-адаптаційної збалансованості суверенності психологічного простору*, яка за психологічним змістом продукує прояв виражених самоактуалізаційних характеристик креативності, саморозуміння, спонтанності і потреби в пізнанні, орієнтації в часі, самоповаги, аутосимпатії та автономності, інтегрально-гармонійних характеристик самостійності, цілеспрямованості, позитивної самооцінки, конструктивності спілкування й задоволеності життям та комунікативних характеристик доброзичливості, дружельюбності, оптимізму, здатності до розуміння та володіння прийомами турботи і допомоги іншим людям; семантична репрезентація «образу життя» досліджуваних студентів вміщує такі ознаки як компромісний, демократичний, відповідальний, розуміючий, відкритий.

Обґрунтування отриманих результатів дало змогу визначити механізми взаємозв'язку виокремлених форм особистісно-адаптаційних предикторів суверенності психологічного простору: *аккумуляції, оптимізації та інтенсифікації*, врахування функціонального змісту яких може слугувати основою розробки прогностичних карт з метою запобігання різноманітним дезадаптаціям і прояву продуктивних тенденцій розвитку особистісно-адаптаційних характеристик студентів.

Проведене дослідження не вичерпує усіх аспектів окресленої проблеми. Перспективи подальшого її вивчення вбачаємо в розробці й проведенні збалансованих досліджень особистісно-адаптаційної зумовленості суверенності психологічного простору студентської молоді із урахуванням її соціального статусу, соціокультурного розвитку, статевих і гендерних моделей поведінки.

## СПИСОК ОПУБЛІКОВАНИХ ПРАЦЬ ЗА ТЕМОЮ ДИСЕРТАЦІЇ

*Статті, надруковані у виданнях, що затверджені як фахові в галузі психології:*

1. Гаврилюк І. Психологічний простір особистості: система психологічних факторів становлення. *Психологічні перспективи*. Луцьк, 2018. Вип. 32. С. 60–72. DOI: <https://doi.org/10.29038/2227-1376-2018-32-60-72>

2. Гаврилюк І. О. Суверенність психологічного простору: особистісно-поведінкові предиктори прояву. *Теорія і практика сучасної психології*. Запоріжжя, 2019. № 1. Т. 1. С. 39–43.

3. Гаврилюк І. Емпіричне дослідження рівня вираження суверенності психологічного простору в студентів. *Проблеми сучасної психології : Збірник наукових праць Кам'янець-Подільського національного ун-ту імені Івана*

Огієнка, Ін-ту психології ім. Г. С. Костюка НАПН України. Кам'янець-Подільський : Аксіома, 2019. Вип. 44. С. 53–71. DOI: <https://doi.org/10.32626/2227-6246.2019-44.53-71>

4. Гаврилюк І. О. Емпірична експлікація суверенності психологічного простору в показниках соціального самоконтролю особистості. *Психологічні перспективи*. Луцьк, 2019. Вип. 33. С. 49–65. DOI: <https://doi.org/10.29038/2227-1376-2019-33-49-65>.

*Статті у зарубіжних періодичних фахових виданнях:*

5. Гаврилюк І. О. Особистісно-адаптаційні індикатори суверенності психологічного простору студентської молоді. *Fundamental and applied researches in practice of leading scientific school*. Hamilton, 2019. Vol. 32. No 2. P. 19–29. DOI : <https://doi.org/10.33531/farplss.2019.2.03>.

6. Navryliuk I. Socio-Adaptive Dimension of Students' Personal Space. *International Journal of Emerging Issues in Early Childhood Education (IJEIECE)*. Jakarta, 2019. Vol. 1. No 1. P. 16–23.

*Статті, опубліковані у збірниках матеріалів наукових конференцій:*

7. Гаврилюк І. Основні підходи до визначення поняття «комунікативна стратегія». *Молода наука Волині : пріоритети та перспективи досліджень : у 3 т. : мат. X Міжнар. наук.-практ. конф. студ. і асп. Луцьк : Терен, 2016. Т. 3. С. 375–377.*

8. Гаврилюк І. О. Особистісна зрілість як ознака психологічної суверенності особистості. *Особистість у соціальному, віковому та клінічному вимірі сучасного життя : зб. наук. статей / [гол. ред. Ж. П. Вірна]. Луцьк : Вежа-Друк, 2016. С. 100–105.*

9. Гаврилюк И. А. Ментально-адаптивное становление личности. *Социально-педагогическая и медико-психологическая поддержка развития личности в онтогенезе : сб. междунар. науч.-практ. конф. / Брест. гос. ун-т им. А. С. Пушкина ; под ред. И. Е. Валитовой. Брест : БрГУ, 2016. С. 243– 246.*

10. Гаврилюк І. Ідентифікаційні межі особистісного простору. *Психогенеза особистості: норма і девіація : зб. наук. статей / [гол. ред. Я. Гошовський]. Луцьк : Вежа-Друк, 2017. С. 140–144.*

11. Гаврилюк І. О. Психологічний простір та особистісне самозбереження особистості. *Актуальні проблеми психології особистості на європейському просторі : мат. IV міжнар. наук.-практ. конф. / за ред. С. Д. Максименка, Л. А. Онуфрієвої. Кам'янець-Подільський : Медобори-2006, 2019. С. 33–37.*

12. Гаврилюк І. О. Особистісна зрілість як результат розв'язання кризи юнацького самовизначення. *Особистість у кризових умовах та критичних ситуаціях життя : мат. V Міжнар. наук.-практ. конф. Суми : Вид-во СумДПУ імені А. С. Макаренка, 2019. С. 149–152.*

13. Гаврилюк І. О. Психологічна суверенність особистості: соціально-адаптаційний вимір. *Соціальна адаптація людей літнього віку в сучасному суспільстві, ортобіоз та паліативна допомога із циклу «Психологічні складові сталого розвитку суспільства: пошук психологічного обґрунтування та виклики особистості» : мат. V наук.-практ. конф. та форуму університетів третього віку / за заг. наук. ред. Ж. П. Вірної. Луцьк, 2019. С. 101–105.*

14. Гаврилюк І. О. Соціальна безпека і особистісний простір. *Виклики та парадокси соціальної взаємодії в постмодерному світі: лінгвістичний та психологічний аспекти* : мат. І міжнар. наук.-практ. конф. / за заг. ред. О. В. Лазорко, В. А. Ущиної. Луцьк : Волиньполіграф, 2019. С. 119–121.

15. Гаврилюк І. Психологічний простір як регулятор особистісного росту. *Актуальні проблеми особистісного зростання*: зб. наук. праць [за мат. Всеукр. наук.-практ. конф. для мол. учених] / ред. колегія: Л. П. Журавльова, Л. О. Котлова, К. А. Марчук. Житомир : Вид-во ЖДУ імені Івана Франка, 2019. С. 36–38.

*Праці, що додатково відображають результати дослідження:*

16. Гаврилюк І. О. Опозиція «СВІЙ – ЧУЖИЙ» як об'єкт міждисциплінарних досліджень. *Наукові записки Національного університету «Острозька академія». Серія «Філологічна»*. Острог : Вид-во Національного університету «Острозька академія», 2015. Вип. 56. С. 65–68.

17. Вірна Ж. П., Гаврилюк І. О. Феномен особистісного простору: позиції вивчення в культурно-історичній теорії Л. С. Виготського. *Психологія людини: Л.С. Виготський та сучасна наука* : зб. статей / за ред. С. Д. Максименка, М. В. Папучі. Ніжин : НДУ ім. М. Гоголя, 2019. Вип. 2. С. 98–117.

## АНОТАЦІЇ

**Гаврилюк І. О. Особистісно-адаптаційні предиктори суверенності психологічного простору студентської молоді.** – Рукопис.

Дисертація на здобуття наукового ступеня кандидата психологічних наук за спеціальністю 19.00.01 – загальна психологія, історія психології. – Східноєвропейський національний університет імені Лесі Українки, Луцьк, 2019.

У дисертаційній роботі обґрунтовано особистісно-адаптаційну детермінацію становлення суверенності психологічного простору студентської молоді. Деталізовано основні категоріально-понятійні контури феномену суверенності психологічного простору особистості та розглянуто концептуальні позиції особистісно-адаптаційної зумовленості становлення суверенності психологічного простору в студентські роки. Виокремлено комплекс особистісно-адаптаційних предикторів суверенності психологічного простору (прагнення до самореалізації, комунікативно-особистісна привабливість, інтегральна гармонійність, позитивне сприйняття дійсності й переживання психологічного благополуччя). Доповнено наукові уявлення щодо семантичної інтеграції системи ставлень студентів до сфер життєдіяльності.

Емпірично експліковано предикторну структуру факторизації особистісно-адаптаційних характеристик у студентів з різним рівнем суверенності психологічного простору та конкретизовано її форми (особистісно-адаптаційної дифузії, особистісно-адаптаційної раціональності та особистісно-адаптаційної збалансованості); уточнено механізми їх функціонального взаємозв'язку (аккумуляції, оптимізації та інтенсифікації). Запропоновано емпіричну модель особистісно-адаптаційних предикторів становлення суверенності психологічного простору студентської молоді.

**Ключові слова:** суверенність психологічного простору, особистісно-адаптаційні предиктори, прагнення до самореалізації, комунікативно-особистісна привабливість, інтегральна гармонійність, позитивне сприйняття дійсності, переживання психологічного благополуччя, студентська молодь.

**Гаврилюк І. А. Личностно-адаптационные предикторы суверенности психологического пространства студенческой молодёжи. – Рукопись.**

Диссертация на соискание учёной степени кандидата психологических наук по специальности 19.00.01 – общая психология, история психологии. – Восточноевропейский национальный университет имени Леси Украинки, Луцк, 2019.

В диссертационной работе обоснована личностно-адаптационная детерминация становления суверенности психологического пространства студенческой молодёжи. Детализированы основные категориально-понятийные контуры феномена суверенности психологического пространства личности и конкретизировано понимание суверенности психологического пространства как психологического феномена, интегрирующего проявления социальной зрелости в признаках сохранения субъектности личности в комплексе физических, социальных и психологических явлений, с которыми она себя отождествляет. Выделен комплекс личностно-адаптационных предикторов суверенности психологического пространства (стремление к самореализации, коммуникативно-личностная привлекательность, интегральная гармоничность, позитивное восприятие действительности и переживание психологического благополучия).

На эмпирико-диагностическом уровне выяснена специфика проявления личностно-адаптационных предикторов становления суверенности психологического пространства в репрезентативной связи с осознанием семантического конструкта «образ жизни» студенческой молодёжью.

Сконструирована обобщённая эмпирическая модель личностно-адаптационных предикторов суверенности психологического пространства студенческой молодёжи, где эксплицированы основные группы их личностно-поведенческих характеристик, а также отражены особенности семантической репрезентации конструкта «образ жизни» студентов с разным уровнем суверенности психологического пространства (низкий, средний, высокий). Эмпирическая экспликация личностно-адаптационных предикторов суверенности психологического пространства студенческой молодёжи дала возможность отследить закономерность постепенного качественного изменения личностно-адаптационной наполненности каждого из уровней суверенности психологического пространства, верифицированных в следующие формы: личностно-адаптационная диффузия суверенности психологического пространства (низкий уровень), личностно-адаптационная рациональность суверенности психологического пространства (средний уровень) и личностно-адаптационная сбалансированность суверенности психологического пространства (высокий уровень), – демонстрирующих взаимосвязь через механизмы аккумуляции, оптимизации и интенсификации.

Указано на практическое значение диссертации, заключающееся в том, что эмпирическим путём обоснована адекватность апробированного комплекса диагностических средств по изучению личностно-адаптационных предикторов суверенности психологического пространства студенческой молодёжи; диагностические результаты могут использоваться психологами как параметры возможной психокоррекционной работы по формированию суверенности психологического пространства студенчества.

Диссертационная работа содержит перспективы дальнейшего изучения проблемы путём разработки и проведения сбалансированных исследований личностно-адаптационной обусловленности суверенности психологического пространства студенческой молодёжи с учётом её социального статуса, социокультурного развития, половых и гендерных моделей поведения.

**Ключевые слова:** суверенность психологического пространства, личностно-адаптационные предикторы, стремление к самореализации, коммуникативно-личностная привлекательность, интегральная гармоничность, позитивное восприятие действительности, переживание психологического благополучия, студенческая молодёжь.

**Havryliuk I. O. Personal adaptive predictors of students' psychological space sovereignty.** – Manuscript.

Dissertation for obtaining the Candidate of Psychological Sciences degree specialized in 19.00.01 – general psychology, history of psychology. – Lesya Ukrainka Eastern European National University, Lutsk, 2019.

The thesis substantiates the personal adaptive definition of forming the sovereignty of students' psychological space. It details major categorial and notional aspects of the phenomenon of personality's psychological space sovereignty; views conceptual positions of personal adaptive conditionality of forming the psychological space sovereignty in student years. The dissertation identifies the complex of its adaptive predictors (desire for self-realization, communicative attractiveness, integral harmony, positive perception of reality, and psychological well-being). It adds to scientific ideas regarding the semantic integration of the system of students' attitude to life.

The dissertation empirically explicates the structure of the factorization of personal adaptive characteristics of students with different levels of psychological space sovereignty and specifies its forms (personal adaptive diffusion, personal adaptive rationality, and personal adaptive balance). The thesis notes the mechanisms of their functional interconnection (accumulation, optimization, and intensification), and offers an empirical model of personal adaptive predictors forming students' psychological space sovereignty.

**Key words:** psychological space sovereignty, personal adaptive predictors, desire for self-realization, communicative attractiveness, integral harmony, positive perception of reality, psychological well-being, students.

Підписано до друку 31.10.2019 р. Формат 60x84 1/16. Папір офсетний.  
Друк на різнографі. Обсяг 0,9 ум. друк. арк. 0,9 обл.-вид. арк.  
Наклад 100 пр. Зам. 39. Видавець і виготовлювач – Вежа-Друк  
(м. Луцьк, вул. Шопена, 12, тел. (0332) 29-90-65).