

МІНІСТЕРСТВО ОСВІТИ І НАУКИ УКРАЇНИ
ХАРКІВСЬКИЙ НАЦІОНАЛЬНИЙ УНІВЕРСИТЕТ МІСЬКОГО
ГОСПОДАРСТВА ІМЕНІ О. М. БЕКЕТОВА

САМОЙЛЕНКО ЄВГЕНІЯ ВІТАЛІЙВНА



УДК 711.4

**ПРИНЦИПИ ТА ПРИЙОМИ РЕАБІЛІТАЦІЇ ПРИРІЧКОВИХ МІСЬКИХ
ТЕРИТОРІЙ (НА ПРИКЛАДІ М. ДНІПРО)**

18.00.04 – Містобудування та ландшафтна архітектура

АВТОРЕФЕРАТ
дисертації на здобуття наукового ступеня
кандидата архітектури

ХАРКІВ – 2021

Дисертацією є рукопис.

Робота виконана в Придніпровській державній академії будівництва та архітектури Міністерства освіти і науки України

Науковий керівник:

доктор архітектури, професор
Вадімов Вадим Митрофанович,
Національний університет «Полтавська
політехніка імені Юрія Кондратюка»
завідуючий кафедрою містобудування та
архітектури

Офіційні опоненти:

доктор архітектури, професор
Шульга Геннадій Михайлович,
Національний університет «Львівська
політехніка», Інститут архітектури, доцент
кафедри містобудування

кандидат архітектури

Яценко Віктор Олександрович,
Київський національний університет
Будівництва і архітектури, професор кафедри
«Ландшафтної та туристично-рекреаційної
архітектури»

Захист відбудеться «15» вересня 2021 року об 14⁰⁰ годині на засіданні спеціалізованої вченої ради К 64.089.06 Харківського національного університету міського господарства імені О.М. Бекетова за адресою: 61002, м. Харків, вулиця Маршала Бажанова, 17, конференц-зала №2.

З дисертацією можна ознайомитись у бібліотеці Харківського національного університету міського господарства імені О.М. Бекетова за адресою: 61002, м. Харків, вулиця Маршала Бажанова, 17.

Автореферат розісланий «12» серпня 2021 р.

Учений секретар

спеціалізованої вченої ради



к.архіт., доц. Г.Л. Коптева

ЗАГАЛЬНА ХАРАКТЕРИСТИКА РОБОТИ

Актуальність теми. Протягом свого існування міста, що розташовані на річках були привабливими для розвитку торгівлі, промисловості та транспорту надаючи таким чином можливості цим містам перспективного розвитку. Але активний розвиток міст спричинив і появу проблем раціонального використання територіальних ресурсів. Функціональна неузгодженість на прирічкових територіях міст призвела до конфліктних, екологічно небезпечних зон, порушених територій, що потребують невідкладного містобудівного вирішення з метою покращення екологічної ситуації.

Комплексна ревіталізація долин річок, які мають високий рівень урбанізації, передбачає екосистемний підхід серед яких сучасні містобудівні рішення просторового розвитку є провідними. Особливо актуальним це стає на фоні кліматичних змін, які набувають катастрофічної динаміки на урбанізованих територіях.

Ревіталізація прирічкових, урбанізованих територій шляхом відповідних містобудівних рішень повинна стати складовою частиною системи реабілітаційних заходів на різних територіальних рівнях: від загальнодержавного, регіонального до локального рівня, на рівні окремого міста. Особливо актуальним, для створення комфортних умов проживання населення стає локальний рівень, рівень окремого міста. Сталий розвиток міст передбачає зняття конфліктних ситуацій шляхом взаємодії та узгодження соціальних, економічних та екологічних факторів в ході прийняття проектних рішень.

Містобудівні протиріччя виникли в результаті ряду чинників, характерних для постіндустріального міста і вплинули на трансформації в його структурі: розширення його меж, домінування транспортного каркасу над пішохідним, неконтрольоване функціональне освоєння територій вздовж ріки, розміщення промислового комплексу в структурі прирічкових територій. Для створення екологічного, гармонійного, комфортного середовища, та для підвищення якості життя у взаємозв'язку з подальшим розвитком урбанізованих підсистем міста, необхідно формувати простори взаємодії природного та антропогенного каркасів, зберігати осередки природних ландшафтів, формувати рекреаційний каркас міста у взаємодії з акваторією. Одним з найбільш дієвих прийомів по збереженню та відновленню екологічної рівноваги в місті є реабілітація прирічкових міських територій. Це забезпечить формування рекреаційного поясу вздовж акваторії та організацію глибинних екологічних коридорів уздовж балкових ділянок, відповідно до морфологічної структури досліджуваної території.

Реабілітація прирічкових територій передбачає комплексний підхід в організації екологічного каркасу міста, оптимізацію функціонального зонування, формування екологічно стійкого середовища.

Масштаби трансформацій прирічкових територій в містобудівних цілях вимагають аналізу і узагальнення теоретичних досліджень і розгляду результатів

практичної діяльності в цій галузі. Науково-методичною базою дисертаційного дослідження стали роботи, присвячені аспектам освоєння прирічкових територій, за групами що досліджують: питання пов'язані з архітектурно-планувальною організацією, раціональним використанням міських територій та сталим розвитком міст, від представників української школи містобудування Ю.М. Білоконя, М.М. Дьоміна, В.М. Вадімова, І.В. Древаль, Т.Ф. Панченко, В.О. Тімохіна, А. В. Вязовскої, Г.М. Шульги, Г.Й. Фільварова, І.І. Устінової, М.М. Кушніренко, та зарубіжних дослідників Д.В. Літвінова, О.Е. Садковської, В.Л. Глазичева, О.С. Федосєєвої, В.А. Нефьодова, R. Forman, R. Marshall, R. Cook, C. Howe, Z. Ryan; наукові дослідження, присвячені взаємодії природних та містобудівних систем прибережних територій та їх ландшафтній організації, дослідників А.П. Вергунова, В.В. Воробйова, Л. І. Рубан, В.В. Шулика, В.К. Щербаня, А.В. Сичової, В.П. Кучерявого, М.Ф. Денісова, Г.О. Осиченко, Т.В. Устенко, О.В. Леснова, В. А. Григор'єва, І.Д. Родічкіна, Н. Є. Оселко, Є.В. Гуськової, Т.І. Задворянскої, В.О. Кодіна, J. Jackson, P. Latcen, B. Lassus, G. Klema; наукові дослідження, присвячені екологічній оптимізації міського середовища досліджені в працях О.Г. Большакова, Г.І. Лаврика, В.В. Товбича, В.В. Владимірова, М.А. Маташової, С.С. Фролова, А.А. Керничної, J. Corner, I. Officer, Ch. Reed.

Виникає необхідність розробки комплексного підходу до реабілітації прирічкових територій з орієнтацією на підвищення екологічних та естетичних якостей міського середовища шляхом відновлення порушених територій, та формування рекреаційних просторів в його структурі.

Актуальність дослідження обумовлена таким:

1. Реабілітація прирічкових міських територій сприятиме оптимізації функціонального зонування, відновленню ландшафтів, комплексному природоохоронному регулюванню.

2. Формування єдиної структури водно-зеленого каркасу міста, об'єднаного з прирічковою територією, завдасть вектор необхідних трансформацій міських просторів вздовж акваторії і сприятиме створенню цілісного ландшафтно-екологічного каркасу міста.

3. Важливість та своєчасність роботи підтверджується низкою міжнародних документів присвячених управлінню водними ресурсами та зміни клімату а саме: Стокгольмської декларації з довкілля (1972 р.), Всесвітньої Хартії природи (1982), Ольборзької хартії "Міста Європи на шляху до сталого розвитку" (1994 р.), 40-му Конгресі IFLA з "Розвитку водних і прибережних екосистем" в Калгарі (2003р.); 41-му Конгресі на Тайвані (2004р.) а також програми "Landscape in a Changing World" (2010 р.), Рамкової конвенції ООН "Про зміну клімату" UNFCCC Парижі (2015 р.), «Декларації ХАБІТАТ III» (2017 р.), програми сталого розвитку «Рейн 2020», Звіту ООН "Про світовий розвиток водних ресурсів: Вода і зміна клімату" (2020р.).

Зв'язок роботи з науковими програмами, планами, темами. Дисертаційна робота виконана згідно з положеннями "Національної програми екологічного оздоровлення басейну Дніпра", прийнятої Верховною Радою

27.02.1997 р. № 123/97., згідно з указом Президента України за № 422/97 від 13.05.97р. "Про пріоритетні завдання у сфері містобудування", Пропозиціями по створенню басейнової системи водокористування і охорони вод за умови платності всіх видів водокористування, що закладено в Концепцію (1993), а також законам "Про охорону навколишнього природного середовища" (1991 р.), "Про Основні засади державної екологічної політики України на період до 2020 року" (2011 р.). Дослідження відповідає вимогам Водного кодексу України (1995 р.), Європейської ландшафтної конвенції (2005 р.), Водної рамкової директиви ЄС (2000/60/ЕС).

Дисертаційна робота виконана на архітектурному факультеті Придніпровської державної академії будівництва та архітектури в рамках науково-дослідних тем: кафедри Архітектурного проектування та містобудування на етапі "Розробка архітектурно-містобудівних методів екологізації населених місць, будівель та споруд в умовах постіндустріального Придніпров'я", № держреєстрації 0116U006044.

Мета дослідження – полягає у розробці основних принципів та прийомів реабілітації прирічкових територій найкрупніших та крупних міст.

Завдання дослідження:

- узагальнити історію освоєння і функціонального насичення прирічкових міських просторів вздовж акваторії;
- проаналізувати сучасний стан прирічкових територій досліджуваного міста;
- проаналізувати світовий досвід еколого-містобудівної організації прирічкових територій у контексті сучасних програм сталого розвитку;
- визначити основні фактори, що впливають на організацію прирічкових територій;
- розробити методіку дослідження - принципи та методи планувальної організації та реабілітації прирічкових територій міста;
- визначити прийоми планувальної реабілітації прирічкових територій та надати пропозиції формування прирічкових територій міста;

Наукова гіпотеза дослідження ґрунтується на припущенні, що розробка комплексної містобудівної стратегії реабілітації порушених прирічкових територій, заснованої на принципах сталого розвитку, створить передумови для поетапного відновлення їх екологічної рівноваги, а також забезпечить їх ефективне використання

Об'єкт дослідження – прирічкові території в межах міста.

Предмет дослідження – функціонально-планувальна реабілітація прирічкових територій в межах міста.

Межі дослідження – прирічкові території в межах великого міста, що мають природньо-ландшафтні характеристики великої рівнинної ріки.

Методи дослідження – в роботі застосовувався комплексний метод дослідження, що включав систематизацію наукових робіт, аналіз практичного досвіду та літературних джерел, узагальнення проектно-планувальної документації. Аналіз стану прирічкових територій в межах досліджуваного міста

проводився графоаналітичним методом, з розробкою карт-схем. В результаті були визначені території, що потребують реабілітації. Для підтвердження практичного значення одержаних результатів був використаний метод впровадження розроблених методичних положень в учбовий процес та робоче проектування.

Наукова новизна одержаних результатів полягає в тім, що вперше:

- визначено принципи реабілітації прирічкових територій, з урахуванням ландшафтних властивостей території та характеристик гідрологічної мережі.
- встановлені прийоми функціонально-планувальної реабілітації прирічкових територій
- запропоновано графічні моделі функціональної організації прирічкових територій в міському середовищі та формування сталого екологічного каркасу шляхом впровадження екологічних кластерів;

Удосконалено:

- методичні підходи та еколого-містобудівні принципи планувальної організації прирічкових територій міста;

Отримали подальший розвиток:

- еколого-містобудівні рекомендації розвитку прирічкової зони в межах міста;

Практичне значення одержаних результатів. Представлений підхід та сформульовані принципи реабілітації прирічкових територій можуть бути використані при проектуванні прирічкових територій на етапі їх нового формування або реконструкції, при підготовці архітекторів у вищих навчальних закладах, в подальших наукових дослідженнях аспірантів, за даною тематикою. Практична значимість роботи полягає у визначенні прийомів планувальної реабілітації прирічкових територій та формулюванні стратегій їх подальшого розвитку.

Результати наукової роботи впроваджено: у навчальний процес дипломного проектування. Зокрема при виконанні проекту “Формування водно-зеленого діаметру (на прикладі м. Дніпро)”, стратегічне завдання якого полягало в посиленні рекреаційної складової в структурі міста, та формуванні екологічного каркасу. “Стратегія формування прибережних територій м. Дніпро (в контексті реалізації європейської програми E40)”. У курсовому проектуванні “Архітектурно-ландшафтне формування міського середовища”, впроваджено методичні положення щодо формування безбар’єрного середовища, забезпечення зв’язків системи озелених і відкритих просторів. У конкурсному проектуванні (в складі авторських колективів) при розробці проектних пропозицій щодо планувальної організації нового транспортно-пересадочного вузла при реновації суспільного простору трьох вокзалів: річкового порту, автовокзалу та залізничного вокзалу, в планувальній організації якого запропоновано виділення пішохідних коридорів, та взаємодія з акваторією. У

робочому проектуванні “Формування набережної в межах житлового масиву Фрунзенський”.

Особистий внесок здобувача.

Результати проведеного дослідження отримані автором особисто, що засвідчується 12 одноосібними науковими публікаціями та 2 у співавторстві. В публікації [4], виконаній у співавторстві з проф. Челноковим О.В., здобувачем сформульовані принципи реновації прирічкового промислового району центральної частини Дніпра; сучасний стан наукових досліджень в архітектурно-просторовій організації прирічкових територій розглянуто в статті [1]; проаналізовано проблеми природокористування на прирічкових територіях Дніпра у статті [2]; здобувачем зазначені проблеми функціонального використання територій міста в контексті архітектурно-ландшафтної організації прирічкового простору у статті [3]; Сучасні тенденції в проектуванні прирічкового простору, зокрема формуванні рекреаційного каркасу, розглянуті в публікаціях [6,7,9].

Апробація результатів дисертації.

Результати дослідження доповідались на міжвузівських науково-практичних конференціях молодих вчених ДВНЗ ПДАБА (2012-2015р.); на Міжнародному форумі «THE NEW URBANISM. UNESCO» Флоренція (2012 р.); на Всеукраїнській науково-технічній конференції студентів, аспірантів і молодих учених ДВНЗ НГУ (2012 р., 2014 р., 2016 р.); на Всеукраїнській студентській науково-практичній конференції Університету ім. Альфреда Нобеля (2013 р.); на Міжнародному проекті «TEMPUS. SEHUD. City as an open system» ПДАБА (2014-2015 р.); на Міжнародному проекті «TEMPUS. SEHSI. Architecture and Urban planning» ПДАБА (2015-2016 р.); на Міжнародному форумі літньої архітектурної майстерні в рамках проекту «TEMPUS.SEHSI. New paradigm for the environment space» Словенія, Любляна (2015р.); на Міжнародному форумі «ECO-Campus. Environmental Impact Assessment» ПДАБА (2016 р.); на Міжнародній науково-технічній конференції «SCIENCE, SOCIETY, EDUCATION: TOPICAL ISSUES AND DEVELOPMENT PROSPECTS» ХНУМГ (2019 р.); на ІХ Міжнародній науково-практичній інтернет-конференції ДВНЗ НГУ (2019 р.); на Воркшопі «ДніPro-ПостPROM. Реновація суспільного простору» в рамках форуму Міста України, Дніпро (2019, 2020 р.).

Публікації за темою дисертації. Наукові результати дисертації опубліковані у 13 друкованих і 11 електронній працях; 4 – у наукових фахових виданнях, включених до переліку ВАК України; 1 – в іноземних фахових виданнях, що входять до міжнародних науково-метричних баз даних; 11 тези наукових доповідей; 8 статті в архітектурних періодичних виданнях, що додатково засвідчують наукові результати дисертації.

Структура та обсяг роботи. Дисертація складається із розширеної анотації, глосарія, вступу, чотирьох розділів, висновків, списку використаних джерел та додатків, що включають акти впровадження результатів дослідження. Загальний обсяг роботи – 292 сторінок, з яких 232 сторінок основного тексту, 39

ілюстрації; список використаних джерел включає 158 найменувань на 15 сторінках, додатки та акти впровадження – 6 сторінок.

ОСНОВНИЙ ЗМІСТ ДИСЕРТАЦІЇ

У **вступі** розкрито актуальність обраної теми, визначено мету, об'єкт і предмет дослідження, сформульовано задачі дослідження, вказано наукову новизну і практичне значення результатів роботи, надано інформацію про виконані впровадження у навчальний процес і проектну практику, а також про апробацію результатів дослідження.

Перший розділ **“Аналіз існуючого стану міських прирічкових територій”** проаналізовано особливості функціонального використання території міста в контексті архітектурно-ландшафтної організації прирічкового простору, визначено проблеми та конфлікти. Систематизовано етапи історичного розвитку:

- I етап – до промисловий період (до XIX століття). Основна функція ріки в цей період природний захист території. Ріка використовується в транспортних цілях, що значно розширює зв'язок поселень, полегшує комунікацію, постачання.

- II етап - промисловий період (XIX - сер. XX століття). В основі виробнича функція та розвиток торговельних відносин. Ріка - транспортна артерія. Активне освоєння берегового простору з домінуванням промислових і портових територій. Житлові квартали не комунікують з акваторією, розвиваються глибинно.

- III етап - Науково-технічна революція (сер. XX - поч. XXI століття). В основі поліфункціональна функція, промисловий період розвитку. Погіршення стану прирічкової зони в результаті активних містобудівних дій, розвитку промислових об'єктів в центральній частині міста. Поступове скорочення промислових об'ємів, що призводить до послідовної деіндустріалізації. Простежується екстенсивний шлях розвитку території.

- IV етап – Сучасний період (поч. XXI – гіпотеза XXI століття). Характеризується посиленням інтересу до прирічкових територій, що виражається в інтенсивності ущільнення забудови центральних районів міста. Аналіз використання земель, згідно даних управління Держгеокадастру дає висновок, що фактично забудованою є біля 63% території міста, що вказує про високий рівень освоєння території. Житлова забудова в місті займає близько 28,4% території, внутрішні води – 17,8% території міста.

В результаті виявлено:

- атрактивність в залежності від положення в структурі міста: велика ріка є центральною композиційною віссю міста що розвивається на двох берегах. Активне освоєння прирічкових територій житловою та громадською функцією виявлено в центральній зоні міста правого берега.

- наявність незабудованих просторів: житлові райони знаходяться на віддаленні від ріки, частково зберігаючи природний схил і озеленені території правого берега.

- наявність великих промислових зон: ділянки, промислових об'єктів з різним ступенем функціонування як в центральній зоні міста, так і на периферії правого і лівого берегів;

В процесі аналізу структури прирічкових територій виділено такі основні конфлікти:

- Відрізання ріки від міської тканини, через розвиток міста паралельно берегу, та відсутності поперечних зв'язків з рікою; та через розміщення транспортних магістралей на набережних, що обмежують пішохідну доступність.

- Відсутність соціально - культурного розвитку прирічкового простору. Через нестачу функціонально розвинених громадських і рекреаційних просторів, що є основою формування соціально орієнтованого міського середовища.

- Визначені території в межах прирічкових зон, функціональне призначення яких не відповідає стратегії сталого розвитку міста. Розміщення промислових зон в структурі прирічкових територій, клас шкідливості підприємств промислового району, виявлення основних проблем і визначення ступеня їх впливу на санітарно-гігієнічні умови проживання людини, визначає їх як території, що потребують формування складу основних заходів щодо їх реабілітації.

Виявлення конфліктів на прирічкових територіях, дозволило визначити проблеми: деградація значної частини територій; функціональна неефективність використання; невідповідність функціональної організації прирічкових територій принципам сталого розвитку міста.

Проаналізовано світовий досвід взаємодії міського простору та акваторії. Проведена класифікація прирічкових міст:

-за типом планувальної структури: *однобережна, двобережна структура, острівне розташування;*

-за конфігурацією акваторії, виділяючи чотири основні типи: *лінійна акваторія, лінійне водоймище складної конфігурації, впадіння однієї ріки до іншої (трибережна структура); впадіння ріки до більшого водоймища (двобережна структура)*

-за характером рельєфу, виділяючи чотири основні типи: *тип I. (абсолютна різниця відміток від 200м, уклін більше 25%); тип II. (різниця відміток 120-200м); тип III. (різниця відміток 30-120 м.); тип IV. (різниця відміток до 30 м, уклін менше 8%).*

Проведений порівняльний аналіз міст на великих річках – Дніпро, Дунай, Волга. Для визначення зонування та освоєння прибережних територій в залежності від містобудівних умов. **Для кожного міста визначено:**

- Співвідношення питомої ваги прирічкових територій у міській структурі. ($S = S_{pt} / S_m$; $S\%$ - відсоткове співвідношення pt в міській структурі; S_m - загальна площа міста; S_{pt} - площа прирічкових територій (pt));

- Коефіцієнт використаності територій вздовж акваторії (відсоткове співвідношення протяжності берегового фронту до загальної S міста) ($K = L_{pt} / S_m$; L_{pt} - протяжність фронту pt ; K - освоєння pt міською структурою);

- Так за характером освоєння, для ріки Дніпро характерна двобережна структура міст, з коефіцієнтом освоєння пт міською структурою **K** від 0.15 – до 1.4, та з протяжністю фронту прирічкових територій **Lpt** від 25- до 128 км;

- Для ріки Волга характерна одnobережна структура міст, з коефіцієнтом освоєння пт міською структурою **K** від 0.1 – до 0.44, та з протяжністю фронту прирічкових територій **Lpt** від 40- до 200 км;

- Для ріки Дунай характерна двобережна структура міст, з коефіцієнтом освоєння пт міською структурою **K** від 0.11 – до 0.22, та з протяжністю фронту прирічкових територій **Lpt** від 28- до 86 км;

Світовий досвід свідчить про те, що у зв'язку зі збільшенням щільності міст, зміні виробничих інтересів, кліматичними змінами, відзначається тенденції в їх регенерації. Проведений аналіз світового досвіду підтверджує необхідність пошуку прийомів реабілітації територій, що втратили ефективність, з пріоритетом формування комфортного міського середовища як фактора підвищення їх екологічної та соціальної ефективності.

У другому розділі “**Теоретичні засади та методика дослідження**” сформульована загальна методика проведення дисертаційного дослідження, виявлені закономірності, що впливають на формування прирічкових територій, узагальнюються термінологічно-понятійний апарат дослідження.

Методика дослідження ґрунтується на застосуванні “ландшафтного”, “екологічного” та “басейнового” підходів.

Ландшафтний підхід полягає у врахуванні структури, стійкості, особливостей функціонування природних і антропогенних ландшафтів, що дозволяє формувати нові культурні ландшафти, що відрізняються високими екологічними якостями. При аналізі характеристик міського прирічкового простору разом з об'єктами прилеглого середовища, що відрізняються за формою, геометричними та висотними характеристиками, виявлено кілька типів просторів: точковий (вузловий), лінійний (фронтальний), глибинний (лінійно-вузловий). Для кожного типу простору характерним є тип забудови (житловий, громадський, промисловий, рекреаційний). Кожен тип моделює відповідну масштабно-просторову модель. Визначено, що функції прирічкової території дозволяють розглядати її як ефективний інструмент комплексного моніторингу за станом природного, антропогенного і культурного ландшафту акваторії, а також як інструмент проектного моделювання.

Екологічний підхід включає розробку наукових та екологічно обґрунтованих рекомендацій, спрямованих на збереження і реабілітацію порушених територій, сприяючи розробці заходів щодо ефективної системної територіальної організації. Виявлено, що під впливом промислових і транспортних забруднень, кліматичних особливостей, відбувається деградація озеленених територій в берегових зонах великого міста, скорочення озеленення за рахунок розвитку забудови. На основі досліджень функціонального освоєння прирічкових територій Дніпра, автором був виявлено такі показники: Житлова забудова займає 37% прирічкової території; Громадська - 6% прирічкової

території; Промислові та комунально-складські зони - 22% прирічкової території; Озеленення - 35% прирічкової території.

Басейновий підхід передбачає комплексне дослідження гідрографічної мережі і території річкового водозбору, які є цілісним екологічним регіоном. Виявлено, що водний басейн ріки Дніпро забруднюється як промисловими, так і побутовими стоками, а також водним транспортом. В результаті технічного впливу якість води в Дніпрі не відповідає умовам, що необхідні для відновлення біологічної продуктивності водообміну, що призводить до деградації та втрати природної привабливості акваторії.

Аналіз показав закономірності розвитку композиційно-планувальнувальної структури міст в залежності від форма акваторії. **Виявлено:**

- велика акваторія при освоєнні одного берега є планувальним обмеженням, з розкриттям забудови в бік акваторії, планувальна структура міста розвивається в межах берегової лінії, що активно трансформуються включаючи взаємодію забудови з водним дзеркалом;

- велика акваторія при освоєнні двох берегів сприймається як ландшафтна вісь, та є планувальним обмежувачем розвитку міської тканини, з розкриттям забудови в бік акваторії, цілісність сприйняття підтримується акцентними елементами забудови;

- велика акваторія при острівному розташуванні міської тканини обмежує розвиток планувальної структури міста; планувальна структура не залежить від форми акваторії; забудова формується з пониженням в сторону акваторії;

- поєднання великої і малої акваторії формує складне композиційно-планувальне рішення, планувальна структура як правило обмежується одностороннім розвитком в межах великої акваторії, при цьому мала акваторія є рекреаційним елементом у планувальному каркасі міста;

- мала акваторія при освоєнні двох берегів органічно включається у планувальну структуру міста, планування міста не залежить від форми акваторії, цілісність сприйняття формується за рахунок з'єднуючих елементів мостів, набережних.

В роботі використано загальнонаукові методи дослідження. На основі аналізу науково-теоретичного і практичного досвіду визначені тенденції містобудівної організації прирічкових територій, їх функціональне направлення. Ландшафтно-містобудівний аналіз басейнів Дніпра, Дунаю та Волги на рівні міста виконано графоаналітичним методом, включно із розробкою тематичних карт-схем на основі матеріалів генеральних планів, кадастрової інформації. Для виявлення загальних закономірностей розвитку прирічкових територій трьох рівнинних річок використовується порівняльний метод. На основі наукових методів моделювання, синтезу, узагальнення розроблені наукові результати дослідження – принципи та прийоми реабілітації прирічкових територій.

Аналіз наукових робіт із питань містобудівної організації прирічкових територій, реновації містобудівних структур в межах акваторії виявив низку підходів:

-*Багатофункціональний підхід* (присвячені роботи дослідників В. М. Вадімова, А.П. Вергунова, Л. І. Рубан, О.В. Леснова, Є.В. Гуськової, та інших), визначає функціонально-планувальні закономірності формування урбанізованих прирічкових територій, їх територіально-структурні рівні.

-*Ландшафтно-гідрологічний підхід* (присвячені роботи науковців С.А. Дубняк, А.М. Сакевич, В.М. Тімченко та інших), в основі лежить набір факторів оцінки водного потенціалу, які формують ряд рекомендацій, щодо поліпшення водно-екологічної ситуації на прирічкових територіях, визначають безпечні розміри прибережних захисних смуг водних об'єктів з врахуванням екологічних факторів.

-*Ландшафтно-екологічний підхід* (присвячені роботи науковців О.Г. Большакова, Г.І. Лаврика, В.В. Товбича, М.А. Маташової, А.А. Керничної, та інших), включає розробку наукових та екологічно обґрунтованих рекомендацій, щодо ефективної екологічної оптимізації міського середовища.

Сформульовані такі, важливі для даної роботи, термінологічні визначення:

- «прирічкова територія» - планувальна зона міста, яка сприймає природний вплив ріки і антропогенний вплив міста. Її основною функцією є забезпечення взаємодії природного і антропогенного каркасів міської території. Межі прирічкової території мають чіткі параметри (визначаються функціональними, екологічними та композиційними рівнями взаємодії міста та ріки). Довжина прирічкової території обумовлюється межею міста, а ширина комплексом природних і антропогенних чинників.

- «структурні компоненти прирічкової території» - архітектурні об'єкти, гідротехнічні, портові, інженерні споруди з функцією, що виникає під впливом водних процесів та динамічної складової ландшафту, малі архітектурні форми, озеленені простори міста, що мають рекреаційну, природоохоронну, санітарно-захисну функцію.

- «реабілітація» - здійснення комплексу заходів, що направлені на повернення забрудненим територіям можливості без обмежень вести господарську діяльність, відновлення їх правового статусу та зняття обмежень у використанні традиційних природних ресурсів.

- «реабілітація прирічкових територій» - комплекс заходів в межах прирічкового простору, що сприяє територіальному відновленню, та реалізації принципів екологічної стійкості, гуманізації та соціальної орієнтованості середовища, підтримці балансу природних і антропогенних компонентів міського ландшафту і реалізації рекреаційних потреб міського населення.

Для опису процесу реабілітації прирічкових міських просторів введено поняття «рекреаційний кластер» компактне розташування в структурі міста територій, насичених природними елементами (озеленені території, парк, сквер, курдонер, бульвар) формують рекреаційний коридор, що забезпечує зв'язок глибинних районів міста з акваторією.

У третьому розділі **«Фактори впливу та принципи реабілітації прирічкових територій»**

Досліджуються фактори, що впливають на організацію прирічкових територій, та закономірності їх містобудівного розвитку (містобудівний, архітектурно-просторовий, художньо-семантичний, функціональний аспекти).

До містобудівних факторів належать: функціональний, що визначає набір функцій, відповідних положенню територій в структурі простору; санітарно-гігієнічний, аналізує дотримання санітарно-гігієнічних норм, поліпшення мікроклімату в місті, ступінь забезпеченості населення рекреаційними зонами біля води; естетичний, визначає роль прирічкового ландшафту в містобудівній структурі на макрорівні, як фактор гармонізації міського середовища, формування образу міста; композиційно-планувальний фактор розглядає аспекти доступності берегового фронту, рівня комфорту перебування.

До природних факторів належать: природно-кліматичні умови, ландшафтні особливості території, тип та структура гідрографічної мережі, характер озеленення.

Аналіз факторів, що визначають екологічний стан прирічкових територій дозволив виявити в їх структурі території, які потребують реабілітації.

Визначено три основні вектори щодо реабілітації прирічкових територій та відповідні їм принципи.

1. *Екологічний напрям реабілітації прирічкових територій* реалізується на основі принципів: збереження, відновлення і розвитку природного потенціалу території та здатності водного об'єкту до самоочищення; формування безбар'єрного екологічного середовища; паритетності; адаптації; гуманізації та соціальної спрямованості; оновлення та адаптивності.

2. *Комунікаційний напрям реабілітації прирічкових територій* полягає в формуванні основних зв'язків прирічкової території з містом в цілому, з прилеглими житловими зонами зокрема, і передбачає зв'язність плануваних точок тяжіння уздовж річки. Основними принципами цього напрямку є: загальна доступність; зв'язаність території та адаптація; пріоритет культурної матриці.

3. *Соціальний напрям реабілітації прирічкових територій* полягає в формуванні контактних зон та комунікативних рекреаційних об'єктів, в межах акваторії міста, що рівномірно функціонують та є структурними об'єктами системи рекреаційного пішохідного коридору вздовж акваторії. Основні принципи цього напрямку: формування комфортного середовища; багатофункціональності; комплексної реновації; відповідності соціально-економічним вимогам.

Кожен з напрямків реабілітації прирічкових територій орієнтований на комплексну зміну якостей середовища відповідно до запропонованих методів:

Метод еколого-містобудівної оптимізації, полягає в перегляді структури прирічкових територій, виявленні деградуючих територій, заміщенні антропогенно-техногенних комплексів з метою створення екологічного каркасу.

Таким чином, в процесі еколого-містобудівної оптимізації прирічкових територій доцільно застосування наступних *прийомів*:

1. Відновлення порушених в результаті антропогенної трансформації територій.
2. Включення в лінійну структуру прирічкових територій озелених просторів, еко-кластерів для формування цілісного рекреаційного каркасу.
3. Оздоровлення території шляхом включення природних компонентів. Ревіталізація антропогенних територій, та створення зеленої інфраструктури, що включає об'єкти зі стійким характером використання.

Метод комунікаційної оптимізації, виражається у формуванні в структурі прирічкових територій неперевних комунікаційних зв'язків - пішохідних напрямків, трас велосипедного руху зі створенням розвиненої системи просторів озеленення лінійного характеру. В процесі оптимізації доцільним є застосування наступних *прийомів*:

1. Формування системи безбар'єрних пішохідних і велосипедних коридорів уздовж акваторії для пересування в різні райони міста.
2. Формування вузлових елементів вертикального розширення транспортних потоків, еспланад та пандусів в місцях їх перетину.
3. Влаштування місць зберігання і пунктів прокату вело- та водного виду транспорту, в вузлових точках променадів.

Метод соціальної оптимізації, виражається в соціально-направленому підході до проектування, створенні просторів, що відповідають сучасним потребам населення. В процесі оптимізації доцільним є застосування наступних *прийомів*:

1. Формування структури відкритих просторів які відповідають структурі сучасних потреб населення.
2. Визначення характеру функціональних зон, сформованих в контурах відкритих просторів загального користування. Регулювання розподілу в їх межах балансу комерційного використання і рекреаційних функцій.
3. Прийняття комплексу заходів для неефективно функціонуючих об'єктів. Визначення етапів реабілітації території, підвищення інвестиційної привабливості територій що трансформуються за рахунок підвищення якості середовища.

Таким чином, реабілітація прирічкових територій у відповідності до сформульованих принципів та прийомів, повинна сприяти поліпшенню архітектурно-планувальних якостей міського середовища.

У четвертому розділі **«Пропозиції щодо реабілітації прирічкових територій на основі містобудівних моделей»** виявлені у попередніх розділах принципи та прийоми реабілітації прирічкових територій, формують моделі функціональної організації прирічкових територій великої ріки в міському середовищі. Прирічкові території розглядаються як основа для розвитку екологічного каркасу.

Відповідно до положень дисертаційного дослідження щодо реабілітації прирічкових територій в межах міста, розкрито практичне значення у

розроблених проектних пропозиціях. В дипломному проекті “Формування водно-зеленого діаметру (на прикладі м. Дніпро)” впроваджено методичні підходи щодо формування водно-зеленого діаметру ріки Дніпро та рекреаційних коридорів, що проходять по балкам, та ведуть із міської структури до прирічкової зони; методи просторової організації прибережної території в межах контактних зон, враховуючи вплив водних процесів, та концепція формування інфраструктури прибережних територій в умовах інтенсивного містобудівного розвитку дипломному проекті “Стратегія формування прибережних територій м. Дніпро (в контексті реалізації Європейської програми E40)”. Запропоновано введення ряду композиційних моделей в структуру прирічкового середовища. Позиціонуючи як своєрідні «архетипи» можливих варіантів його реабілітації: «Реабілітаційна модель», «Лінійно-берегова модель» - від локальних фрагментів функціональних зон, до структурних поетапних змін, та формування території в контексті рекреаційного каркасу всієї акваторії. «Сценарна модель», «Експозиційна модель» - створення атрактивного середовища, взаємодія з простором, динаміка змін при цілісному контексті; «Асоціативна модель», «Поліфункціональна модель» - використання води та природних компонентів, як одного з факторів формоутворення в контексті формування середовища в межах акваторії.

Виявлені наступні напрямки ефективного використання прирічкових територій, які знаходяться в безпосередній залежності від існуючого використання та ступеня урбанізації території:

- вирішення питань реабілітації прирічкових територій шляхом розробки комплексних містобудівних програм; генеральний план, як регулюючий документ, має визначити шлях трансформації міського середовища в напрямку вектора сталого інноваційного розвитку території на основі впровадження нового структурного елементу природного комплексу.

- застосування функціональної регламентації з метою досягнення збалансованості забудови; шляхом перегляду промислової і господарської діяльності в береговій зоні як фактора, що стримує розвиток міста в сторону акваторії. При аналізі даних територій виявлено можливі способи локалізації їх впливу та реабілітації територій: екранування і ослаблення візуального впливу промислової забудови; винесення промислової функції за межі прирічкової території; розвиток широкого спектра прийомів трансформації діяльності від реабілітації до створення штучних прибережних ландшафтів (парк, сад на воді, рекреаційні зони на наливних територіях і островах);

- забезпечення композиційно-планувального рішення «виходу» міста до води. Основними елементами системи виступають поперечні зв'язки, як спосіб формування контактної зони річки та міста. Формування «еко-кластера», елементу озеленення в структурі рекреаційного каркасу, що в залежності від містобудівної ситуації приймає *лінійну форму*: зеленої еспланади, променаду, бульвару, лінійного парку, набережної; *компактну*: сквер, курдонер, елемент вертикального озеленення та створений як сполучний елемент рекреаційного каркасу формуючи систему екологічного річкового коридору вздовж акваторії.

ВИСНОВКИ

Проведений аналіз науково-теоретичного і практичного досвіду свідчить про необхідність системного дослідження прирічкових територій в межах міста як складного, динамічного багатофункціонального об'єкту.

1. Узагальнено історію освоєння і функціонального насичення прирічкових міських просторів вздовж акваторії. Визначено історичні етапи заміщення функцій, від торгової функції, яка переважала в прибережній зоні в період з XVI по XIX в даний час в європейських містах виявилася на 80% витісненою промисловою, житловою, громадською функцією. Промислова функція, що переважала в береговій зоні в період з XIX по XX ст. в даний час в європейських містах виявилася на 70% заміщена житловою, громадською функцією, але не втратила свого положення в досліджуваному місті. Природні масиви зелені, що переважали в береговій зоні в період з IX по XVIII ст. в європейських містах, в даний час виявилися витісненими житловою функцією. Аналізуючи типологію забудови, прирічкових територій визначено, що вони виявляються привабливими для розвитку багатьох функцій, зокрема житлової, суспільної, промислової. Відповідно до композиційно-планувальних особливостей мають вузлову, лінійну та лінійно-вузлову структуру.

2. Проаналізовано сучасний стан прирічкових територій досліджуваного міста. Рациональне використання територіальних ресурсів є однією з найважливіших задач у галузі містобудування. Підвищення якості міського середовища пов'язане з необхідністю розробки системи реконструктивних заходів та принципів архітектурно-ландшафтної організації території, яка має бути частиною довгострокової програми розвитку територій вздовж акваторії. Аналіз існуючого функціонального використання прирічкових територій міста Дніпро показав, що житлова забудова, а також громадські та промислові зони займають до 80% площі всіх освоєних прирічкових ділянок. За сумою факторів, розміщення житлової забудови поблизу центральної зони міста дає більший економічний ефект від використання території, ніж формування рекреаційних комплексів, проте вступає у протиріччя з потребою в озеленених просторах.

3. Проаналізовано світовий досвід еколого-містобудівної організації прирічкових територій у контексті сучасних програм сталого розвитку. Виявлено комплекс основних проблем, пов'язаних з даними територіями: черезсмужжя в забудові через функціональну та композиційну незбалансованість функцій; негативні наслідки промислової діяльності в прирічковій зоні як фактор, що стримує розвиток міста в сторону акваторії; порушення екологічної рівноваги прирічкових зон і наявність деградованих територій; несформовані архітектурно-планувальні виходи до акваторії; потреба в комплексній містобудівній стратегії розвитку берегових територій;

4. Визначено основні фактори, що впливають на організацію прирічкових територій. До містобудівних факторів належать: функціональний, санітарно-гігієнічний, естетичний, композиційно-планувальний. До природних факторів належать: природно-кліматичні умови, ландшафтні особливості території, тип та структура гідрографічної мережі.

5. Методика дослідження ґрунтується на застосуванні “ландшафтного”, “екологічного” та “басейнового” підходів та комплексному застосуванні графоаналітичного, картографічного, методів, статистичного і порівняльного аналізу, а також включає історичний аналіз розвитку прирічкових територій, що дозволяє виявити закономірності їх розвитку.

6. Визначено основні принципи реабілітації прирічкові територій, які відповідають трьом векторам їх розвитку.

Екологічний напрям включає принципи: збереження, відновлення і розвитку природного потенціалу території та здатності водного об'єкту до самоочищення, принцип гуманізації та соціальної спрямованості; оновлення та адаптивності.

Комунікаційний напрям реабілітації прирічкові територій полягає в формуванні основних зв'язків прирічкової території з містом в цілому, з прилеглими житловими зонами зокрема, і передбачає зв'язність планованих точок тяжіння уздовж річки. Основними принципами цього напрямку є: загальна доступність; пріоритет культурної матриці.

Соціальний напрям реабілітації прирічкові територій полягає в формуванні контактних зон та комунікативних рекреаційних об'єктів, в межах акваторії міста, що рівномірно функціонують та є структурними об'єктами системи рекреаційного пішохідного коридору вздовж акваторії. Основні принципи цього напрямку: формування комфортного середовища; багатофункціональність; принцип комплексної реновації; відповідності соціально-економічним вимогам.

7. Визначено методи реабілітації прирічкових територій: *метод еколого-містобудівної оптимізації, метод комунікаційної оптимізації, метод соціальної оптимізації*

8. Розроблені прийоми реабілітації прирічкових територій на основі містобудівних моделей. Виявлені принципи реабілітації прирічкових територій, формують моделі функціональної організації прирічкових територій великої ріки в міському середовищі. Встановлено, що головною складовою екологічної інфраструктури міста є природний каркас, система зелених насаджень і акваторій міста. Формування рекреаційного кластера в даній системі дозволить забезпечити безперервність природного каркасу з урахуванням багатонаправленості його формувальної структури. Зв'язок рекреаційного кластера з приміським зеленим поясом і акваторією сприятиме формуванню єдиної пішохідно-рекреаційної системи як на території міста.

СПИСОК ОПУБЛІКОВАНИХ ПРАЦЬ ЗА ТЕМОЮ ДИСЕРТАЦІЇ

Статті у наукових фахових виданнях України

1. **Самойленко Є.В.** Сучасний стан наукових досліджень в архітектурно-просторовій організації прирічкових територій. Вісник ПДАБА. Дніпро, 2014. – №10. С.37-47 – бібліогр. (43 назв.) УДК 711.433(477.63)+712.31(282.247.32)
2. **Самойленко Є.В.** Проблеми природокористування на прирічкових територіях Дніпра. Вісник ПДАБА. Дніпро, 2014. – №7. С.50-57 – бібліогр. (16 назв.). удк 711.433(477.63)+712.31(282.247.32)

3. **Самойленко Є.В.** Проблеми функціонального використання територій міста в контексті архітектурно-ландшафтної організації прирічкового простору. НТЗ КНУБА Містобудування та територіальне планування. Київ, 2014. – №53. С.462-467 – бібліогр. (2 назв.).
4. **Челноков А.В., Самойленко Є.В., Козлова Є.С.** Реновация приречного промышленного района центральной части Днепропетровска. Строительство. Материаловедение. Машиностроение. Серия : Стародубовские чтения. Дніпро, 2016. - № 90. - С. 188–193. - Режим доступу: http://nbuv.gov.ua/UJRN/smmssc_2016_90_30
5. **Самойленко Є.В.** Рекреаційний фактор в архітектурно-планувальній організації прирічкового простору. D. A. Tsenov. Academy of Economics & c Institute SEandE & SWorld. «SWorldJournal» - Bulgaria, 2020. – № 6 (06). С.101-106, С.137. ISSN 2663-5712 DOI: 10.30888/2663-5712.2020-06-06-132
6. **Вадімов В.М., Мерилова І.О., Самойленко Є.В.** Стратегія розвитку прибережних територій великого міста. НТЗ КНУБА «Сучасні проблеми архітектури та містобудування». Київ, 2021. – №59. С.172-188, С.359. - Режим доступу: <http://archinform.knuba.edu.ua/>
7. **Самойленко Є.В.** Методи структурно-планувальної реорганізації прирічкових міських територій. ПДАБА Український журнал будівництва та архітектури. Дніпро, 2021. – № 1 (1). С.89-94, С.141. ISSN 2710-0367. DOI: 10.30838/J.BPSACEA.2312.230221.122.726

Статті в наукових періодичних виданнях інших держав, включених до міжнародних наукометричних баз

8. **Chelnokov A.V., Samoilenko Y.V., Kozlova K.S.** Dnipropetrovsk-Zapadniy.Urbanity: Theories and project designs new strategies for sustainable developments of Ukrainian cities. Edited by M.G.Folli. – Milan: POLIMI, 2017. P.175-179.
9. **Samoilenko Y.V.** Renovation of riverside space from industrial past to sustainable future. D. A. Tsenov. Academy of Economics & c Institute SEandE & SWorld. «SWorldJournal» - Bulgaria, 2020 - №6 (06). P.96-100, P 137. ISSN 2663-5712, DOI: 10.30888/2663-5712.2020-06-06-131, Indexed in INDEXCOPERNICUS (ICV: 69.6)
10. **Vadimov V.M., Samoilenko Y.V.** Structural and Planning Rehabilitation Of Urban Riverside Areas. IJSET - International Journal of Innovative Science, Engineering & Technology, Vol. 8 Issue 3, March 2021, P. 79-83. ISSN (Online) 2348 – 7968 | Impact Factor (2020) – 6.72
11. **Samoilenko Y.V.** Revitalization of the urban waterfront areas. International Journal of Innovative Technologies in Social Science, RS Global Sp. z O.O., Poland, February 2021. № 2(63), P. 67-71. ISSN 2413-1032, DOI: https://doi.org/10.31435/rsglobal_ws
12. **Samoilenko Y.V.** Postindustrial development of coastal areas. Eastern European Scientific Journal, № 5(69), 2021 P. 4-8.DOI: 10.31618/ESSA.2782-1994.2021.1.69

13. **Samoilenko Y.V.** Strategy of development coastal areas in a big city. Scientific journal of Polish Academy of Sciences. Branch in Gdansk. Committee for Development of Space in Northern Poland. Space & FORM. № 46, 2021. P. 187-195. ISSN 1895-3247

Тези наукових доповідей

14. **Самойленко Є.В.** Структурно-планувальна реабілітація прирічкових територій в межах міста. The 8 th International scientific and practical conference "Actual trends of modern scientific research" (March 14-16, 2021) MDPC Publishing, Munich, Germany. 2021. P.303-308, 805 p. ISBN 978-3-954753-02-4.
15. **Самойленко Є.В.** Аналіз пропозицій щодо реновації промислових територій вздовж акваторії. Міжнародна науково-практична конференція «WayScience. Розвиток освіти, науки : результати 2020» 596 С. (м. Дніпро, 3-4 грудня 2020 р.). Дніпро, 2020. 370-372с.
16. **Самойленко Є.В.** Формування складових інфраструктури прибережних територій. I Міжнародна науково-практична конференція «Science, Society, Education: Topical issues and development prospects» 748 С. (м. Харків, 16-17 декабря 2019 р.). Харків, 2019. 363-367с.
17. **Самойленко Є.В.** Підходи в формуванні складових частин інфраструктури прибережних територій Сучасний рух науки: IX Міжнародна науково-практична конференція (м. Дніпро, 2-3 грудня 2019 р.) – Дніпро, 2019. С. 227-231.
18. **Самойленко Є.В.** Міста, що розташовані на великих ріках. Прирічкові території, як об'єкт окремих тематичних досліджень. VI Міжнародна науково-практична конференція. Науково-практичний журнал "WayScience". (м. Дніпро, 4-5 квітня 2019 р.) Дніпро, 2019. С.1060-1065.– 1395с.
19. **Самойленко Є.В.** Напрями містобудівної організації та реконструкції прирічкового простору в межах міста. IV Міжнародна науково-технічна конференція «Будівництво, реконструкція та відновлення будівель міського господарства» ХНУМГ(м. Харків, 13-15 листопада 2019 р.). Харків, 2019.
20. **Самойленко Є.В.** Реновація промислових зон міста в структурі прибережних територій. IV Всеукраїнська науково-технічна конференція студентів, аспірантів і молодих вчених "Молодь: наука та інновації". Збірник доповідей. Секція 10 "Екологічні проблеми регіону". ДВНЗ НГУ. (м. Дніпро, 6-7 грудня 2016 р.). Дніпро, 2016. С.10-11.
21. **Самойленко Є.В.** Проблеми функціонального використання прирічкових територій в межах міста Дніпро. II Всеукраїнська науково-технічна конференція студентів, аспірантів і молодих учених "Молодь: наука та інновації". Збірник доповідей Том 9. Секція 10 "Екологічні проблеми регіону". ДВНЗ НГУ. (м. Дніпро, 2 грудня 2014 р.). Дніпро, 2014. С.59-60. УДК 711.433(477.63)+712.31(282.247.32)
22. **Самойленко Є.В.** Optimization of the riverside areas of large cities. X Всеукраїнська студентська науково-практична конференція. Збірнику праць "The youth of ukraine in cross-cultural communication context". Університет ім. Альфреда Нобеля, (м. Дніпро, 2 квітня 2013 р.). Дніпро, 2013. С.317-318.

23. **Самойленко Є.В.** Landscape planning organization of riporozhya. Міжвузівська науково-практична конференція молодих вчених. Збірник праць наука і техніка: перспективи XXI ст., ДВНЗ ПДАБА (м. Дніпро, 4 квітня 2012 р.). Дніпро, 2012. С.39-41.
24. **Самойленко Є.В.** The principles of riporozhya lanscape planning organization. Збірник тез VII міжнародного форуму студентів і молодих учених, ДВНЗ НГУ, (м. Дніпро, 29-30 березня 2012 р.). Дніпро, 2012. С.165

АНОТАЦІЯ

Самойленко Є. В. Принципи та прийоми реабілітації прирічкових міських територій (на прикладі м. Дніпро). – На правах рукопису.

Дисертація на здобуття наукового ступеня кандидата архітектури за спеціальністю 18.00.04 – Містобудування та ландшафтна архітектура. – Харківський національний університет міського господарства імені О. М. Бекетова, Харків, 2021.

Метою дослідження є визначення основних принципів та прийомів реабілітації прирічкових територій. В роботі виявлено проблематичні аспекти, щодо організації прирічкового міського простору; узагальнено історію освоєння і функціонального насичення прирічкових міських просторів; проаналізовано природно-рекреаційний потенціал та сучасний стан ландшафтно-урбанізованих прирічкових територій. Проаналізовано світовий досвід архітектурно-планувальної реконструкції прирічкових територій та виявлено існуючі напрями реабілітації міського середовища вздовж акваторії, фактори їх формування, організації та умови здійснення еколого-містобудівної оптимізації у контексті сучасних програм сталого розвитку.

Існуючі методичні підходи до реновації прирічкових територій міста систематизовано і доповнено методичними пропозиціями щодо впровадження екологічно стійких рекреаційних елементів в структуру прирічкового простору, для формування цілісного неперервного рекреаційного коридору вздовж акваторії. Сформульовано принципи планувальної організації та реабілітації прирічкових територій. Запропоновано моделі реабілітації окремих ділянок вздовж акваторії, для формування рекреаційного каркасу та водно-зеленого діаметру на прикладі м. Дніпро.

Ключові слова: прирічкові території, рекреаційний каркас, водно-зелений діаметр, еколого-містобудівна оптимізація.

АННОТАЦИЯ

Самойленко Е. В. Принципы и приемы реабилитации приречных городских территорий (на примере г. Днепр). - На правах рукописи.

Диссертация на соискание ученой степени кандидата архитектуры по специальности 18.00.04 - Градостроительство и ландшафтная архитектура. – Харьковский национальный университет городского хозяйства имени А. Н. Бекетова, Харьков, 2021.

Целью исследования является определение основных принципов и приемов реабилитации приречных территорий, стратегий по регенерации отдельных участков вдоль акватории, для формирования рекреационного каркаса.

В рамках сформулированных заданий в научной работе выявлено проблематичные аспекты организации приречного городского пространства; обобщенно историю освоения и функционального насыщения приречных городских пространств; проанализовано природно-рекреационный потенциал и современное состояние ландшафтно-урбанизированных приречных территорий. Проанализовано мировой опыт архитектурно-планировочной реконструкции приречных территорий и выявлены существующие направления развития городской среды вдоль акватории, факторы ее формирования, организации и условия осуществления эколого-градостроительной оптимизации в контексте современных программ устойчивого развития.

Существующие методические подходы к реновации приречных территорий города систематизированы и дополнены методическими предложениями по внедрению экологически устойчивых рекреационных элементов в структуру приречных пространства для формирования целостного непрерывного рекреационного коридора вдоль акватории. Сформулированы принципы и приемы планировочной организации и реабилитации приречных территорий.

Результаты исследования были внедрены в проектные предложения по формированию водно-зеленого диаметра города, и стратегии формирования прибрежных территорий города в контексте реализации европейской программы E40.

Ключевые слова: приречные территории, рекреационный каркас, водно-зеленый диаметр, эколого-градостроительная оптимизация.

ABSTRACT

Samoilenko Y. V. Principles and methods of rehabilitation of riverine urban areas (on the example of Dnipro). - Qualifying scientific work on the rights of the manuscript.

The dissertation on competition of a scientific degree of the candidate of architecture (doctor of philosophy) on a specialty 18.00.04 - Urban planning and landscape architecture. O. M. Beketov National University of Urban Economy in Kharkiv, Kharkiv, 2021.

The purpose of the study is to determine the features of the formation of the river space of a large river, the development of basic principles and techniques for rehabilitation of river areas, strategies for regeneration of individual areas along the water area, to form a recreational framework.

Within the limits of the formulated tasks in scientific work problematic aspects concerning the organization of the river city space are revealed; the history of development and functional saturation of riverside urban spaces is generalized; the natural-recreational potential and the current state of landscape-urbanized riparian territories are analyzed. The world experience of architectural and planning

reconstruction of river areas is analyzed and the existing directions of rehabilitation of the urban environment along the water area, factors of their formation, organization and conditions of ecological and town-planning optimization in the context of modern programs of sustainable development are revealed.

Existing methodological approaches to the renovation of river areas of the city are systematized and supplemented with methodological proposals for the introduction of environmentally sustainable recreational elements in the structure of the river space, to form an integral continuous recreational corridor along the water area. The principles of planning organization and rehabilitation of riparian areas are formulated.

The results of the study were implemented in project proposals for the formation of water-green diameter of the city, and strategies for the formation of coastal areas of the city in the context of the European program E40.

Key words: water-green network, water-green river corridor, recreational territory, landscape management of surface ru

Прирічкові зони міста Дніпро - історичні етапи

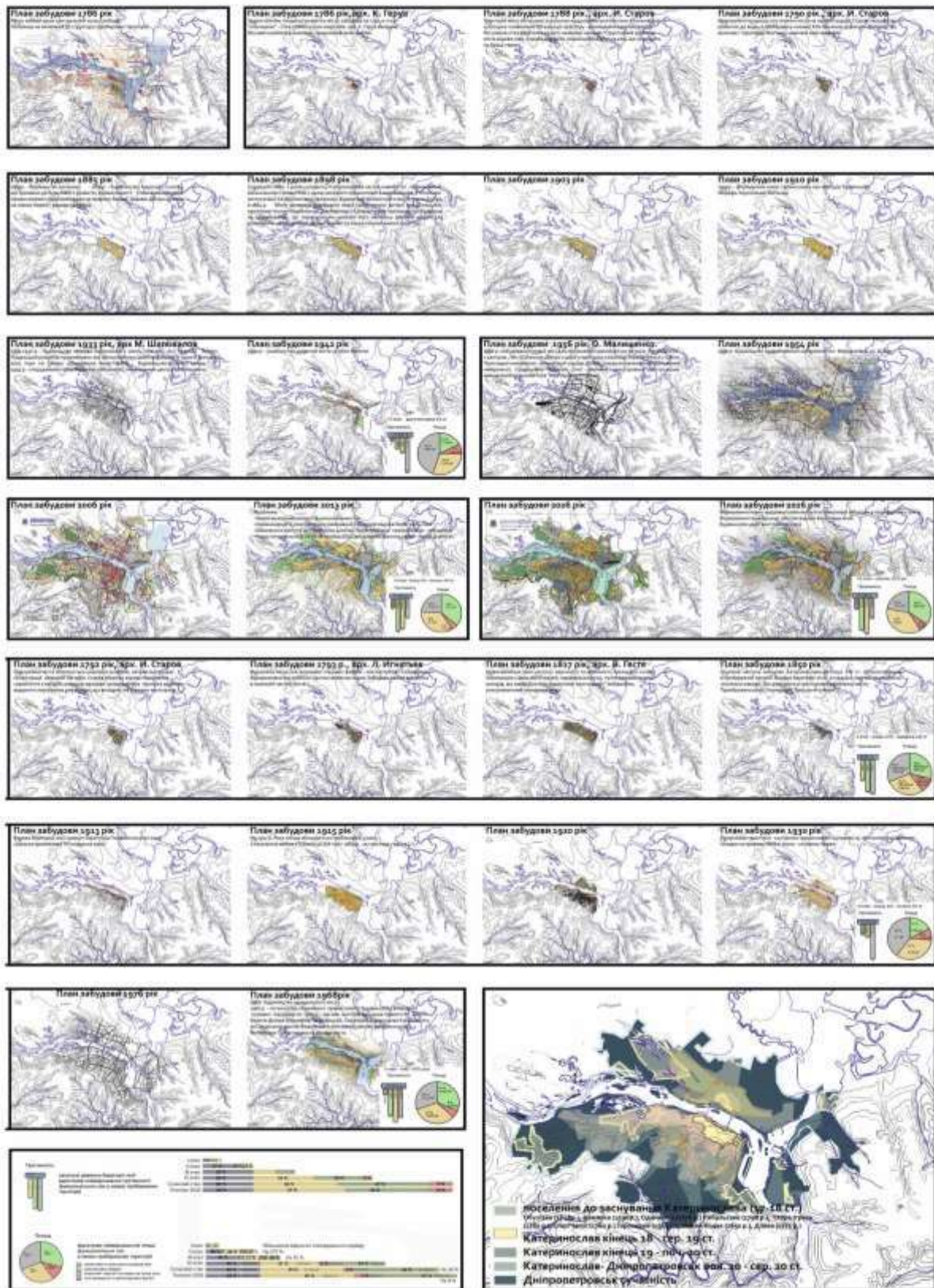


Рис1. Історичні етапи розвитку м. Дніпро

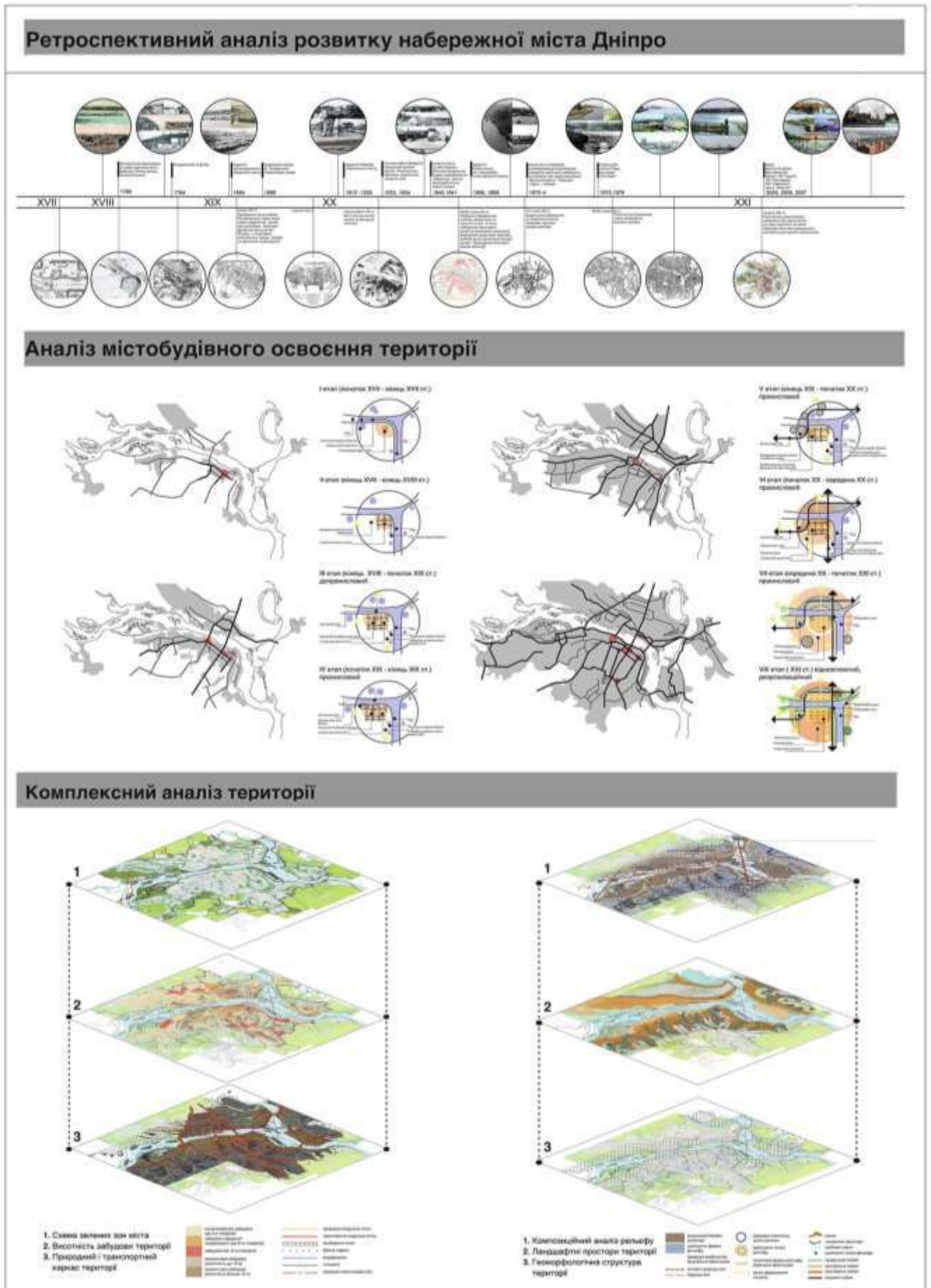


Рис2. Аналіз містобудівного освоєння території

Аналіз територій . Прийоми формування забудови.

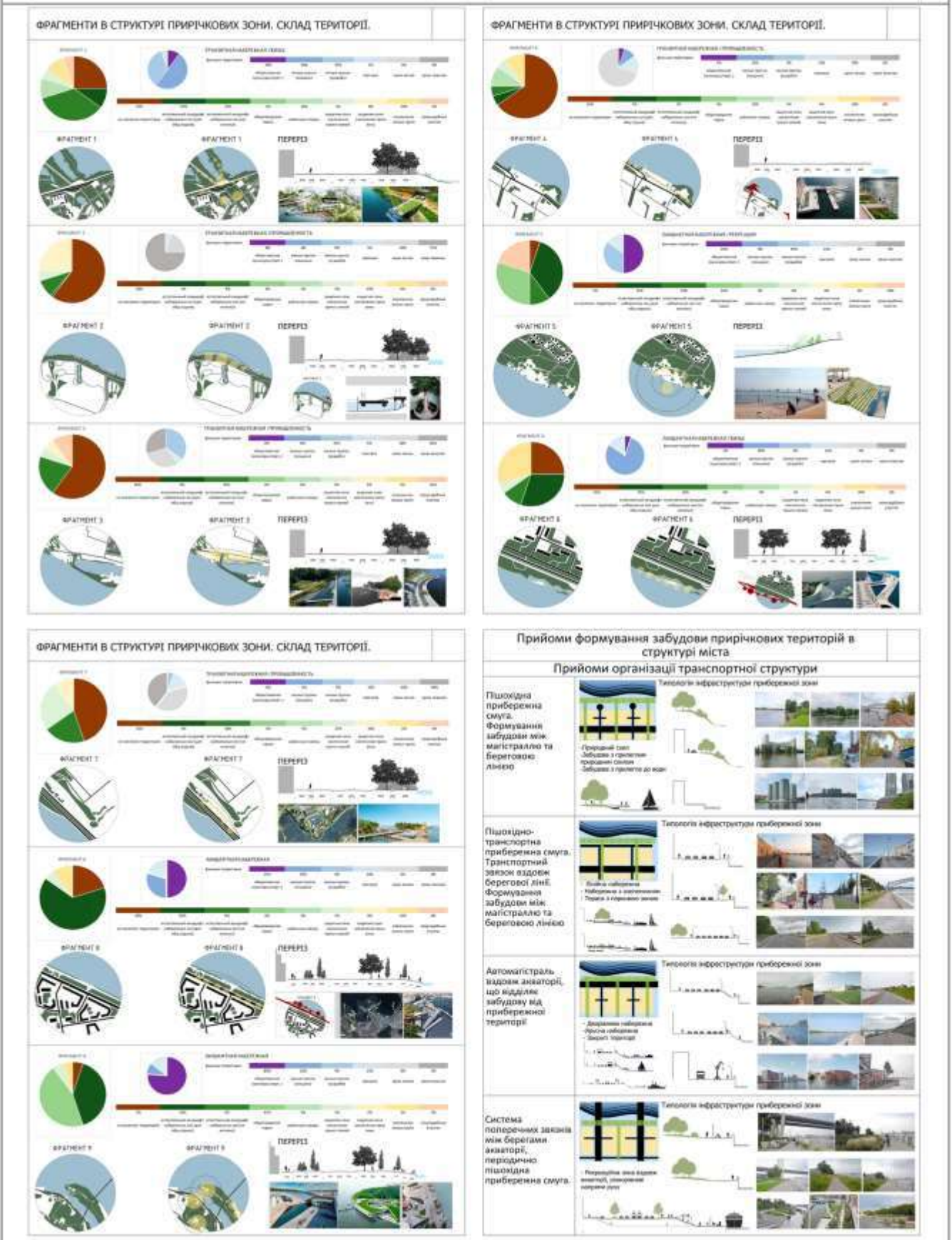


Рис 3. Прийоми формування забудови

Прийоми реабілітації прирічкових міських територій

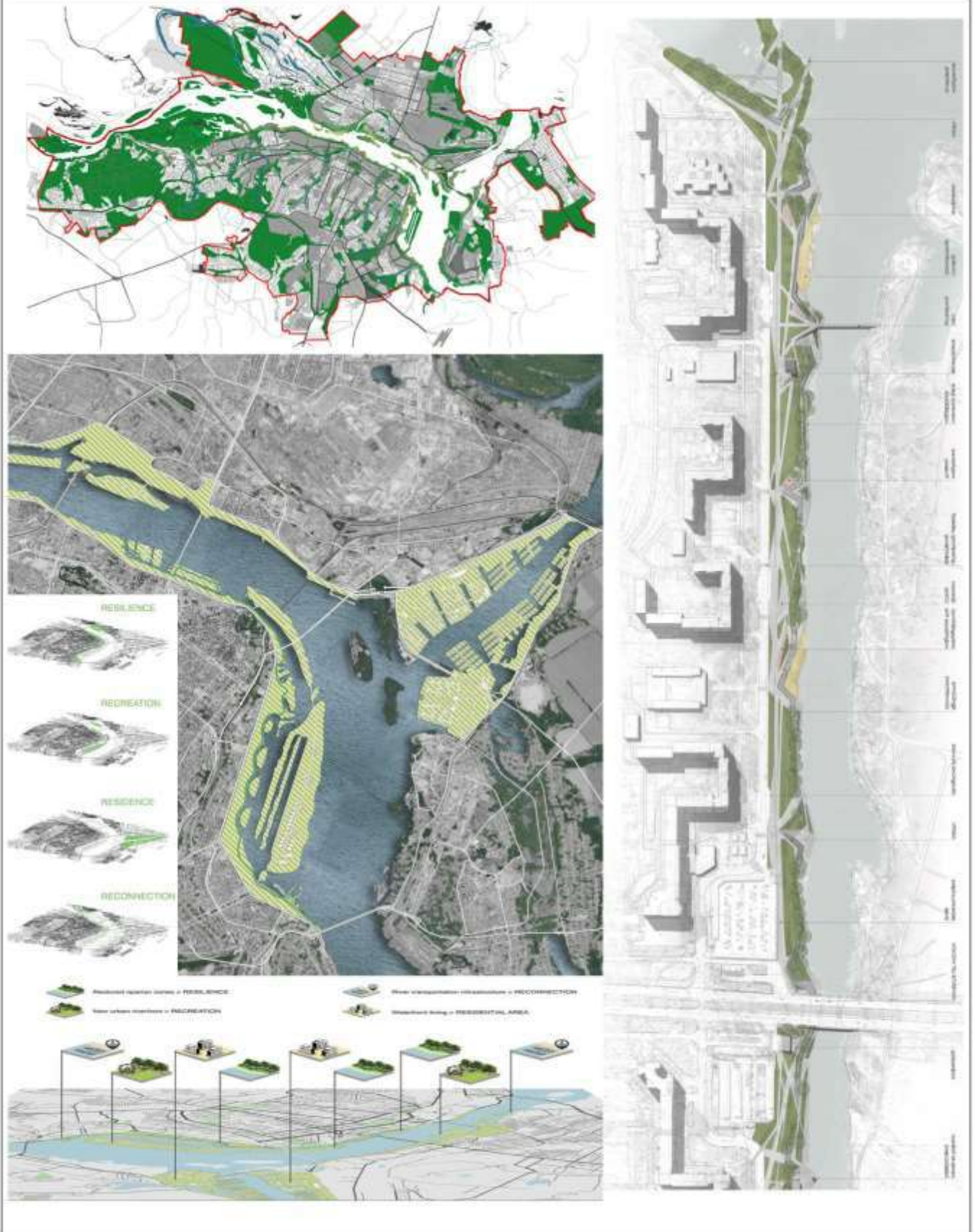


Рис 4. Прийоми реабілітації прирічкових міських територій

Підписано до друку 10.08.2021 р. Формат
60x84/16
Папір офсетний. Гарнітура Time New Roman
Друк цифровий.
Тираж 115. Зам.37
Видавництво ООО «Арт-Пресс»
49010, м. Дніпро, Лоцманський узвіз, 10-а
Тел. +380993702027