

МІНІСТЕРСТВО ОСВІТИ І НАУКИ УКРАЇНИ  
ОДЕСЬКИЙ НАЦІОНАЛЬНИЙ ПОЛІТЕХНІЧНИЙ УНІВЕРСИТЕТ

**ПРОДІУС ОКСАНА ІВАНІВНА**

УДК 658.5.011:330.34:334.021.1 (043.3/.5)

**ТЕОРЕТИКО-МЕТОДОЛОГІЧНІ ЗАСАДИ ЗАБЕЗПЕЧЕННЯ  
СТРАТЕГІЧНОГО РОЗВИТКУ ІНКЛЮЗИВНИХ ІННОВАЦІЙ В  
КОНТЕКСТІ СОЦІАЛЬНОЇ ВІДПОВІДАЛЬНОСТІ ПІДПРИЄМСТВ**

Спеціальність: 08.00.04 – Економіка та управління підприємствами  
(за видами економічної діяльності)

**АВТОРЕФЕРАТ**  
дисертації на здобуття наукового ступеня  
доктора економічних наук

Одеса – 2021

Дисертацією є кваліфікаційна наукова праця на правах рукопису.

Робота виконана в Одеському національному політехнічному університеті Міністерства освіти і науки України.

**Науковий консультант:** доктор економічних наук, професор  
**Філіппова Світлана Валеріївна,**  
Одеський національний політехнічний університет,  
директор Інституту бізнесу, економіки та  
інформаційних технологій.

**Офіційні опоненти:** доктор економічних наук, професор  
**Кузьмін Олег Євгенович,**  
Національний університет «Львівська політехніка»,  
директор Навчально-наукового інституту економіки і  
менеджменту;

доктор економічних наук, професор  
**Жилінська Оксана Іванівна,**  
Київський національний університету імені Тараса  
Шевченка,  
проректор з наукової роботи;

доктор економічних наук, професор  
**Філіпішина Лілія Михайлівна,**  
Національний університет кораблебудування імені  
адмірала Макарова,  
керівник інноваційного центру Первомайської філії.

Захист відбудеться «05» травня 2021 р. о 14<sup>00</sup> годині на засіданні спеціалізованої вченої ради Д 41.052.10 в Одеському національному політехнічному університеті за адресою: 65044, м. Одеса, проспект Шевченка, 1.

З дисертацією можна ознайомитись у бібліотеці Одеського національного політехнічного університету за адресою: 65044, м. Одеса, проспект Шевченка, 1.

Автореферат розісланий «05» квітня 2021 р.

Вчений секретар  
спеціалізованої вченої ради

Г.Б. Свінарьова

## ЗАГАЛЬНА ХАРАКТЕРИСТИКА РОБОТИ

**Актуальність теми.** Сучасні реалії інноваційних та соціальних процесів оголили не тільки проблему застарілості виробничих технологій та пасивної участі підприємств у реалізації соціальних програм, а також слабкість їх стратегічного бачення соціальної відповідальності бізнесу, інноваційного розвитку та відповідних стратегій, зокрема в частині стратегічних підходів до інклюзивних інновацій. Від їх вирішення безпосередньо залежить зміцнення конкурентних переваг підприємств, інноваційний розвиток економіки і підвищення якості життя суспільства, зокрема осіб з інвалідністю. Ці обставини визначають важливість розробки теоретико-методологічних і методичних підходів, а також інструментального забезпечення стратегічного розвитку інклюзивних інновацій в контексті соціальної відповідальності підприємств, проведення подальших досліджень в частині розвитку їх інноваційного потенціалу на засадах інклюзії.

Саме тому у науковій спільноті та у практикуючих менеджерів вищої ланки управління посилюється інтерес до інклюзивного розвитку, який здатен забезпечити стійкий та збалансований розвиток підприємств, суспільства та економіки. Вагомий внесок у дослідження процесів інноваційного розвитку підприємства внесли зарубіжні вчені Р. Акофф, І. Ансофф, Е. Боумен, Б. Санто, Б. Твіст, Й. Шумпетер, М. Портер, Г. Беккер, Дж. Бернал, Л. Венгер, П. Друкер, А. Мори, Н. Норман, А. Стрікленд, А. Томпсон, Т. Шульц, К. Фляйшнер, Г. Хемел. У працях вітчизняних науковців С. Ілляшенка, О. Жилінської, Н. Краснокутської, О. Кузьміна, Л. Мельника, П. Микитюка, М. Педана, Й. Петровича, С. Покропивного, А. Пересади, А. Прокопенко, Д. Стеценка, С. Філіппової, Л. Філіпішиної, Н. Чухрай досліджено сутність інновацій, їх види та форми, обґрунтовано методи формування і реалізації програм інноваційного розвитку та способи оцінювання їх ефективності. Питання інклюзивного економічного розвитку, інструменти його реалізації та проблеми, пов'язані з цим, активно досліджувалися зарубіжними вченими Д. Асмоглоу, Д. Робінсон, Дж. Гупта, Н. Паув, М. Рос-Тонен, Дж. Подеста, Дж. Четевей, Р. Ханлін, Р. Каплінські, Р. Хікс, К. Фостер, Я. Нугрохо, Н. Пахомова, К. Ріхтер. Значний внесок у висвітлення різних аспектів інклюзивного розвитку та інклюзивних інновацій внесли вітчизняні науковці А. Базилюк, О. Жулин, А. Гриценко, Л. Федулова, Т. Затонацька, М. Пивоварова, С. Сапун, А. Урунов, О. Вдовічена, І. Манцуров. Незважаючи на це, є прогалини у науковому баченні, методології, механізмах формування інклюзивних інноваційних стратегій розвитку підприємств через призму соціальної відповідальності бізнесу попри їх затребуваність суспільством.

Актуальність, теоретико-методологічна і практична значущість формування та реалізації інклюзивних інноваційних стратегій розвитку в контексті соціальної відповідальності підприємств, а також недостатній рівень розробленості проблеми, зумовили тему, мету, задачі дослідження, цільову спрямованість, завдання, предмет та структуру дисертаційної роботи.

### **Зв'язок роботи з науковими програмами, планами, темами.**

Дисертацію виконано за планами науково-дослідних робіт Одеського національного політехнічного університету *в рамках держбюджетних тем*: «Напрями підвищення міжнародної конкурентоспроможності регіону в умовах інноваційного розвитку» (номер державної реєстрації 0112U002911, 2011-2014 рр.), де авторкою обґрунтовано можливість прискорення імплементації іноземного досвіду формування інклюзивних інновацій; «Інструменти управління розвитком суб'єктів господарювання реального сектору національної економіки» (номер державної реєстрації 0114U005504, 2015-2017 рр.), де авторкою систематизовано інституційний базис взаємодії влади, бізнесу та громадськості в процесі розвитку інклюзивних інновацій; «Перспективні шляхи підвищення міжнародної конкурентоспроможності підприємств регіону на інноваційній основі» (номер державної реєстрації 0114U005503, 2014-2019 рр.), де авторкою обґрунтовано суб'єктно-об'єктну систематизацію розвитку інклюзивних інновацій у контексті взаємодії елементів системи стратегічного планування інклюзивного інноваційного розвитку підприємств та соціально-економічного розвитку регіону; «Стратегічні орієнтири організаційного розвитку суб'єктів господарювання реального сектору національної економіки» (номер державної реєстрації 0119U000511, 2019-2021 рр.), де авторкою розроблено методичне забезпечення процесу стратегічного планування розвитку інклюзивних інновацій на підприємстві та моделювання складових комплексного оцінювання їх економічної та соціальної ефективності; «Менеджмент як фактор сталого розвитку в координатах парадигми економічних систем» (номер державної реєстрації 0118U006802, 2018-2022 рр.), де авторкою розроблено методичний інструментарій оцінки стратегічного розвитку інклюзивних інновацій в контексті соціальної відповідальності підприємства; *госпдоговірної теми* «Розробка рекомендацій щодо вибору проєктів розвитку виноробних підприємств в умовах проактивних змін» (номер реєстрації 1799-71, 2020-2021 рр.), де авторкою розроблено механізм розробки стратегії розвитку інклюзивних інновацій в умовах обмеженості державного фінансування, модель управління інклюзивним інноваційним розвитком підприємства з одночасною оцінкою результативності його економічної та соціальної діяльності та його впливу на сталий економічний розвиток регіону на засадах інклюзії. Дисертантка приймала участь в НДР як керівник та співвиконавиця (довідка № 2221/05-06 від 30.11.2020 р.).

**Мета і задачі дослідження.** Мета дослідження полягає в розробленні теоретико-методологічного базису та методичних положень і рекомендацій щодо забезпечення стратегічного розвитку інклюзивних інновацій в контексті соціальної відповідальності підприємств. Досягнення мети обумовило необхідність вирішення таких *завдань*:

- визначити зміст інклюзивних інновацій підприємства та класифікувати їх специфічні ознаки;
- дослідити еволюцію концепції соціальної відповідальності підприємств, систематизувати основні етапи та обґрунтувати перспективи розвитку у контексті інклюзивного інноваційного розвитку;

– розробити теоретико-методологічну основу дослідження процесу формування інституту соціальної відповідальності, відокремити та визначити специфічні функції;

– дослідити концептуальні засади еволюції інвалідності та організаційно-економічний механізм зайнятості осіб з інвалідністю, обґрунтувати умови успішної інклюзії, концептуальні основи їх трудової реабілітації у контексті розвитку інклюзивних інновацій;

– обґрунтувати можливість прискорення імплементації іноземного досвіду формування інклюзивних інновацій та систематизувати інструментарій їх впровадження на підприємствах;

– охарактеризувати та оцінити використання інноваційного потенціалу підприємств, його зв'язок з інвалідизацією;

– розробити та обґрунтувати систему принципів формування управління інклюзивними інноваціями на підприємстві;

– структурувати процес формування зовнішньої інклюзивної інноваційної екосистеми підприємства;

– систематизувати інструменти управління інклюзивними інноваціями, що надає зовнішня інклюзивна інноваційна екосистема;

– розробити науково-методичний підхід до формування соціальної відповідальності підприємства на засадах інклюзивного інноваційного розвитку;

– запропонувати стратегічну бізнес-модель формування інклюзивних інновацій на підприємстві;

– обґрунтувати напрями удосконалення організації процесу, економічних та управлінських механізмів стратегічного розвитку інклюзивних інновацій;

– розробити напрями формування механізму стратегічного розвитку інклюзивних інновацій в контексті соціальної відповідальності на засадах взаємодії влади, бізнесу та громадськості.

*Об'єктом дослідження є процес забезпечення стратегічного розвитку інклюзивних інновацій в контексті соціальної відповідальності підприємств.*

*Предметом дослідження є теоретико-методологічні, методичні засади та прикладні аспекти забезпечення стратегічного розвитку інклюзивних інновацій в контексті соціальної відповідальності підприємств.*

**Методи дослідження.** Для досягнення мети дисертації та вирішення поставлених завдань у роботі використано загальнонаукові та спеціальні методи пізнання: *наукової абстракції, конкретизації та порівняльного аналізу* – при формуванні понятійно-категоріального апарату та узагальненні напрацювань українських та зарубіжних науковців за проблематикою наукового дослідження; *історико-логічний аналіз* – при дослідженні еволюції становлення соціальної відповідальності підприємств, концепцій інноваційного розвитку, становлення інклюзивного розвитку, узагальненні досвіду наукових шкіл з працевлаштування осіб з інвалідністю; *порівняльно-правовий* – для оцінювання нормативної бази з питань працевлаштування осіб з інвалідністю; *спостереження, порівняння й аналогії* – при розробці методологічних положень стратегічного розвитку інклюзивних інновацій в контексті соціальної

відповідальності підприємств; *методичні прийоми табличного і графічного подання результатів дослідження, групування, шкалювання* – для оцінювання якості соціальної відповідальності підприємств; для оцінки трудового та інноваційного потенціалу осіб з інвалідністю; *теоретичного узагальнення* – для формування висновків дослідження; *метод каскадування* – для побудови комплексної моделі зовнішньої інклюзивної інноваційної екосистеми; *експертних оцінок* – для визначення проблем працевлаштування осіб з інвалідністю, перешкод до використання інноваційного потенціалу осіб з інвалідністю; *проектної пріоритизації* – для ідентифікації пріоритетних напрямів розвитку соціально-відповідальних підприємств в контексті впровадження інклюзивних інновацій.

*Інформаційну базу дослідження* склали праці вітчизняних і зарубіжних вчених, фахівців-практиків з забезпечення стратегічного розвитку інклюзивних інновацій в контексті соціальної відповідальності підприємств, чинне законодавство і нормативно-правові акти, дані Державної служби статистики України, аналітичні та статистичні матеріали офіційного сайту Державного центру зайнятості, Міністерства соціальної політики, Міністерства освіти і науки України, Міністерства розвитку економіки, торгівлі та сільського господарства України, інших державних, приватних, іноземних організацій, громадських організацій осіб з інвалідністю, звітність підприємств, результати власних досліджень.

**Наукова новизна одержаних результатів** полягає в розробленні та науковому обґрунтуванні теоретико-методологічного базису та методичних положень і рекомендацій щодо забезпечення стратегічного розвитку інклюзивних інновацій в контексті соціальної відповідальності підприємств. Найбільш вагомими науковими результатами, що визначають новизну дослідження:

*вперше:*

– розроблено систему принципів управління інклюзивними інноваціями у складі: а) *універсальних*: децентралізація ланцюгів поставок; оптимізація транспортно-логістичних каналів; інтеграція поставок, виробництва і збуту; залучення місцевих ресурсів; залучення споживачів; оптимізація і спрощення організаційної структури; система матеріального стимулювання; масове виробництво за індивідуальними замовленнями; організаційна культура; збалансованість між ціною і якістю; цифрова трансформація бізнес-процесів; економіка замкнутого циклу: повернення ресурсів в оборот на всіх етапах виробництва і споживання; гнучка адаптація науково-дослідних розробок; швидка адаптація до мінливої кон'юнктури ринку; забезпечення гнучкості роботи; б) *спеціальних*: визнання інклюзивних інновацій стратегічним ресурсом розвитку; їх обов'язковість та невід'ємність для соціально-відповідальних підприємств; пріоритетність фінансування наукових досліджень інклюзивних інновацій та їх наслідків;

– *структуровано процес формування зовнішньої інклюзивної інноваційної екосистеми підприємства* на основі існуючої або народжуваної регіональної інноваційної екосистеми, яка складається з креативного ресурсу, інноваційної ідеї, інноваційного підприємницького досвіду, джерел фінансування і

інноваційної мережі, що поєднує їх у єдине ціле та сприяє здійсненню інклюзивної інноваційної діяльності, розроблено структурну модель;

– розроблено стратегічну бізнес-модель формування інклюзивних інновацій на підприємстві, яка охоплює розроблення, поширення і упровадження інновацій, здатних поліпшити умови життя маргінальних груп населення, а її реалізацією є формування системи, що зачіпає інноваційні, виробничі і допоміжні процеси на підприємстві для забезпечення випуску конкурентоспроможної сучасної продукції або надання сучасних послуг, орієнтованих на споживачів з низьким рівнем доходу при збереженні витрат підприємства на мінімально можливому рівні;

удосконалено:

– змістовну характеристику інклюзивних інновацій підприємства за рахунок: а) їх дуального тлумачення, по-перше, як інновацій, що спрямовані на людський розвиток і вирішення завдань суспільного розвитку; по-друге, як інновацій, що передбачають включення до соціально-економічного життя усіх груп населення, у тому числі найбільш маргіналізованих та осіб з інвалідністю; б) класифікації їх ознак, до яких додано соціо-еколого-економічну спрямованість, соціальну природу, загальну включеність; в) визначення переваг впровадження інклюзивних інновацій на мікро- та макрорівнях;

– наукові підходи до дослідження розвитку концепції соціальної відповідальності підприємств, відмінністю яких є: а) систематизація процесу еволюції наукового бачення ролі соціальної відповідальності підприємств за етапами виникнення передумов соціальної відповідальності бізнесу; зародження її концепції; формування класичних підходів; розвиток стейкхолдерського підходу; дискутування з приводу природи корпоративної соціальної сприйнятливості; виникнення та усталення концепцій в рамках сталого розвитку; б) обґрунтування перспективи розвитку концепції соціальної відповідальності підприємств у контексті інклюзивного інноваційного розвитку;

– науковий базис інклюзивних інноваційних екосистем, якій доповнено систематизацією та методичним забезпеченням інструментів управління інклюзивними інноваціями, які надає зовнішня інклюзивна інноваційна екосистема, що відрізняється від інших виділенням одинадцяти типів інструментів, які утворюють оптимально масштабований і найбільш ефективний інструментарій, узгоджений з цілями, ресурсами і етапами інноваційної діяльності, забезпечений досвідом практичних кейсів впровадження;

– науково-методичний підхід до формування системи соціальної відповідальності підприємства, який на відміну від інших, фокусується на комплексності та оперативності заходів, що передбачає комплексне врахування зв'язків різних рівнів і форм між елементами, розвиток яких посилює їх цілісність та ефективність на засадах інклюзивного інноваційного розвитку, та на синергійності впливу, що може забезпечити конкурентні переваги;

– напрями формування механізму стратегічного розвитку інклюзивних інновацій, які на відміну від інших, обґрунтовано в двох контекстах: соціальна

відповідальність та соціально-відповідальна взаємодія влади, бізнесу і громадськості, що передбачає їх співпрацю; економічну мотивацію, соціальне партнерство; підтримку рівноправних партнерських відносин; спільне обговорення і прийняття рішень; пошук ефективних механізмів соціально-економічного розвитку території присутності.

*дістало подальшого розвитку:*

– *теоретико-методологічна основа дослідження процесу формування інституту соціальної відповідальності бізнесу, яка на противагу існуючим: а) застосовує інституційно-еволюційний підхід, за яким інститут розглядається еволюційно (зародження, становлення, трансформація); б) інституціоналізація соціальної відповідальності бізнесу визначається як процес формалізації соціально-економічних відносин, закріплення нового порядку правил та стандартизованих поведінкових моделей у формі стійкого соціально-економічного інституту; в) до загальних функцій інституту соціальної відповідальності бізнесу додаються специфічні (креативна, розширююча, комплементарна, аналітична, трипартистська, визначальна, екстернальна, адаптивна, позитивна);*

– *концептуальні основи трудової реабілітації осіб з інвалідністю, які, на противагу усталеним підходам: а) пропонують полікомпонентний підхід до їх трудової реабілітації, призначений для збалансованого поєднання інтересів осіб з інвалідністю, держави і бізнесу; б) визначають поняття «трудова реабілітація осіб з інвалідністю», її ознаки, компоненти та цикли; в) містять методи та інструментарій оцінки трудового потенціалу осіб з інвалідності в розрізі їх характеристик, видів оцінюваних показників і суб'єктів, відповідальних за проведення оцінок;*

– *дослідження імплементації іноземного досвіду формування інклюзивних інновацій, відмінністю якого є обґрунтування можливості прискорення імплементації за допомогою низки систематизованих інструментів (впровадження розумної спеціалізації регіонів; конкурсного фінансування в рамках спеціалізації інтегрованих проєктів учасників інноваційної кооперації підприємницьких університетів, академічних структур, економічного і соціального секторів;*

– *кількісно-якісна змістовна характеристика використання інноваційного потенціалу підприємств, яка на противагу існуючим, доводить недооцінювання інноваційного потенціалу осіб з інвалідністю на тлі усталеного поступового збільшення навантаження на бюджет країни, якому притаманна хронічна дефіцитність;*

– *наукове обґрунтування напрямів удосконалення організації, економічних та управлінських механізмів стратегічного розвитку інклюзивних інновацій за рахунок одночасних заходів на різних рівнях управління інноваційним розвитком, які спрямовані на створення умов для осіб з обмеженими можливостями для участі в інклюзивній інноваційній діяльності або як новатори, або як користувачі інновацій, що забезпечує: а) макрорівень: через загальне стимулювання інноваційного розвитку на державному рівні; надання*



державних гарантій інноваційним проектам; створення сприятливого інвестиційного клімату для іноземних інвесторів; б) *мезорівень*: створення регіональних інноваційних екосистем та фінансова підтримка інноваційних проектів; в) *мікрорівень*: через створення інтегрованої системи управління інклюзивною інноваційною діяльністю підприємства, яку підтримує інноваційна програма, що враховує місію та довгострокову стратегію розвитку підприємства, технічну політику та специфіку галузі.

**Практичне значення одержаних результатів** полягає в розробці науково-обґрунтованих методично-завершених рекомендацій щодо забезпечення стратегічного розвитку інклюзивних інновацій в контексті соціальної відповідальності підприємств. Науково-методичний інструментарій дисертації впроваджено Державною науковою установою «Інститут модернізації змісту освіти» (довідка №1/4-3983 від 08.09.2020 р.), Громадською організацією «Балтська районна організація осіб з інвалідністю» (довідка № 6 від 15.06.2020 р.), ТОВ «Природно-Етнографічний Парк «Тарутинський степ» (довідка № 19 від 3.08.2020 р.), ТОВ «Сав-Дістрибьюшн» (довідка № 10 від 21.08.2020 р.), ТОВ «Концерн «Ксімекс» (довідка № 19 від 28.08.2020 р.).

Результати дисертації використано в навчальному процесі Одеського національного політехнічного університету МОН України при підготовці навчальних програм і навчально-методичних матеріалів з дисциплін: «Реінжиніринг бізнес-процесів»; «Менеджмент соціально-орієнтованих проектів»; «Ділове адміністрування»; «Менеджмент інклюзивного середовища»; «Управління персоналом бізнес-структур» та дипломному проектуванні магістрів та бакалаврів (довідка № 2219/05-06 від 30.11.2020 р.).

**Особистий внесок здобувача.** Дисертація є самостійно виконаною науковою працею, в якій викладено авторський підхід до формування теоретико-методологічних і методичних засад забезпечення стратегічного розвитку інклюзивних інновацій в контексті соціальної відповідальності підприємств. Всі наукові результати дисертації одержано автором особисто. З наукових публікацій, виданих у співавторстві, у роботі використані лише ті положення, які є результатом особистої роботи дисертанта, про що зазначено в переліку публікацій за темою дисертації, вказаних в авторефераті. В даній роботі матеріали і висновки кандидатської дисертації не використовувалися.

**Апробація результатів дослідження.** Основні результати дослідження доповідались та обговорювались на 27 міжнародних і всеукраїнських науково-практичних конференціях, зокрема: II Міжнародна науково-методична конференція «Моделювання економіки: проблеми, тенденції, досвід» (м. Тернопіль, 2011), міжнародна науково-практична конференція «Стратегія економічного розвитку країн в умовах глобалізації» (м. Львів, 2011 р.), I міжнародна науково-практична інтернет-конференція «Теорія і практика забезпечення ефективного розвитку суб'єктів ринку» (м. Полтава, 2012 р.), міжнародна науково-практична інтернет-конференція «Актуальні проблеми теорії та практики менеджменту» (м. Одеса, 2014-2020 рр.), міжнародна науково-практична конференція «Ефективні соціально-економічні механізми розвитку в умовах кризового стану: зарубіжний та вітчизняний досвід»

(м. Миколаїв, 2015р.), міжнародна науково-практична конференція «Соціально-економічні напрями розвитку міжнародних відносин у забезпеченні ефектів інтеграції України до ЄС» (м. Хмельницький-Львів, 2015 р.), міжнародна науково-практична конференція «Трансформаційні процеси економічної системи в умовах сучасних викликів» (м. Тернопіль, 2015 р.), міжнародна науково-практична конференція «Наукові засади ресурсозбереження в системі антикризового управління і відтворення економіки» (м. Хмельницький, 2015р.), II Міжнародна науково-практична конференція «Економіка: реалії часу і перспективи» (м. Одеса, 2015 р.), IV Міжнародна науково-практична конференція «Глобальний економічний простір: детермінанти розвитку» (м. Миколаїв, 2017 р.), Міжнародна науково-практична конференція «Сучасні можливості забезпечення соціально-економічного розвитку країн» (м. Ужгород, 2017 р.), XXIV Міжнародна науково-практична конференція «Проблеми і перспективи інноваційного розвитку економіки в контексті інтеграції України в Європейський науково-інноваційний простір» (м. Одеса, 2018 р.), I Міжнародна науково-практична конференція «Сучасний менеджмент економічних систем в координатах парадигми сталого розвитку» (м. Одеса, 2019 р.), II Міжнародна наукова конференція «Сучасні економічні дослідження: теорія, методологія, практика» (м. Кельце, Польща, 2019 р.), Міжнародна науково-практична конференція «Актуальні питання економіки, фінансів, обліку та права в Україні та світі» (м.Полтава, 2019 р.), Міжнародна наукова конференція "Інноваційний потенціал: держава, кластер, підприємство (м. Лісабон, Португалія, 2019 р.), Міжнародна науково-практична конференція «Управління розвитком підприємств в умовах динамічної ринкової кон'юнктури» (м. Київ, 2019 р.), Міжнародна науково-практична конференція «Економічні пріоритети країн в умовах глобалізації» (м. Київ, 2020 р.), Міжнародна науково-практична конференція «Сучасні можливості забезпечення розвитку міжнародних відносин та економіко-політичного процесу» (м. Ужгород, 2020 р.), Всеукраїнська науково-практична конференція «Інноваційні підходи розвитку економіки та управління: сучасний стан актуальних проблем» (м. Київ, 2020 р.), Міжнародна наукова конференція «Розвиток сучасної науки в умовах глобальних змін» (м. Рига, Латвія, 2020 р.).

**Публікації.** За результатами дослідження опубліковано 83 наукових праць, з них: 9 монографій, з яких 1 – одноосібна, 39 статей у наукових фахових виданнях України, 7 – у наукових періодичних виданнях інших держав, з яких 30 включено у міжнародні наукометричні бази (2 – Scopus), 27 публікацій за матеріалами наукових конференцій, 1 навчальний посібник. Загальний обсяг публікацій складає 54,7 д.а., з яких 48,44 д.а. належать особисто автору.

**Структура і обсяг роботи.** Дисертація складається із анотації, вступу, п'ятьох розділів і висновків, списку використаних джерел з 395 найменувань – на 35 сторінках, 3 додатки – на 40 сторінках. Повний обсяг дисертації – 489 сторінок, з них 379 сторінок основного тексту. Дисертація містить 48 рисунків, з яких 7 займають повні сторінки, 57 таблиць, з яких 3 займають повні сторінки.

## ОСНОВНИЙ ЗМІСТ ДИСЕРТАЦІЇ

У **вступі** обґрунтовано актуальність теми дисертації, розглянуто її зв'язок з науковими темами, сформульовано мету, завдання, об'єкт, предмет і методи дослідження; визначено наукову новизну і практичне значення одержаних результатів; наведено данні щодо апробації результатів і публікацій, структури та обсягу дисертації.

У **першому розділі** – «Теоретичні засади стратегічного інклюзивного інноваційного розвитку та соціальної відповідальності підприємства» – досліджено інноваційний розвиток підприємства як об'єкт управління, визначено зміст інклюзивних інновацій підприємства та класифіковано їх специфічні ознаки; досліджено еволюцію концепції соціальної відповідальності підприємств, систематизовано основні етапи, обґрунтовано перспективи розвитку у контексті інклюзивного інноваційного розвитку; розроблено теоретико-методологічну основу дослідження формування інституту соціальної відповідальності, визначено його специфічні функції.

Для стійкого розвитку сучасних підприємств особливо важливим є підвищення інноваційної активності, яку можна досягти впровадженням інклюзивних інновацій. *Інклюзивні інновації визначено дуально: по-перше, як інновації, спрямовані на людський розвиток і вирішення завдань суспільного розвитку; по-друге, як інновації, що передбачають включення до соціально-економічного життя усіх груп населення, у тому числі найбільш маргіналізованих та осіб з інвалідністю. Визначено їх основні риси (рис. 1).*



Рисунок 1 – Основні риси інклюзивних інновацій

Класифіковано ознаки інклюзивних інновацій, до яких додано соціо-еколого-економічну спрямованість, соціальну природу, загальну включеність.

Визначено переваги впровадження інклюзивних інновацій на мікро- та макрорівнях (рис.2).

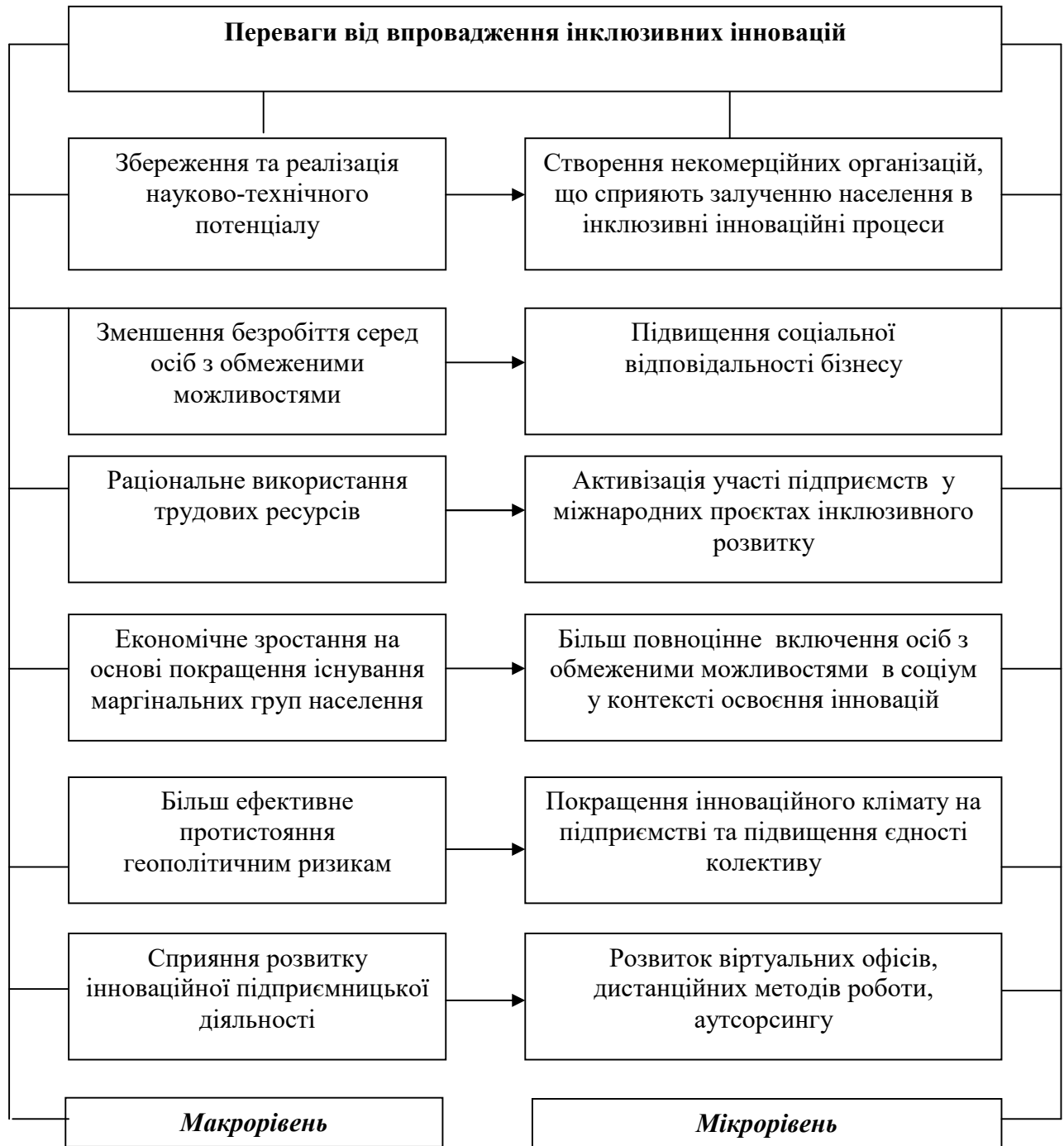


Рисунок 2 – Переваги від впровадження інклюзивних інновацій на макро- та мікрорівнях

Ці переваги спричиняє *інклюзивна інноваційна діяльність*, яка спрямована на те, щоб особи з обмеженими можливостями мали змогу брати участь в інклюзивних інноваціях або як новатори, або як користувачі інновацій.

Інклюзивні інновації набули широкого поширення в багатьох країнах та стали імперативом соціальної політики у контексті основи забезпечення добробуту населення, якості життя і розширення можливостей розвитку. Так, Європейська Стратегія до 2020 р. (Європа 2020) спрямована на розвиток інтелектуального, сталого, інклюзивного зростання, а Організація економічного співробітництва та розвитку (ОЕСР) реалізує проєкт «Знання та інновації для інклюзивного зростання», у якому вміщується аналіз впливу інновацій на інклюзивний розвиток у розрізі окремих країн та регіонів. Визнані світові економісти зазначають, що економічна політика має бути спрямована на інклюзивний інноваційний розвиток, а керівництву країн необхідно забезпечити включення усіх груп населення в цей процес та посилити активність у боротьбі з безробіттям.

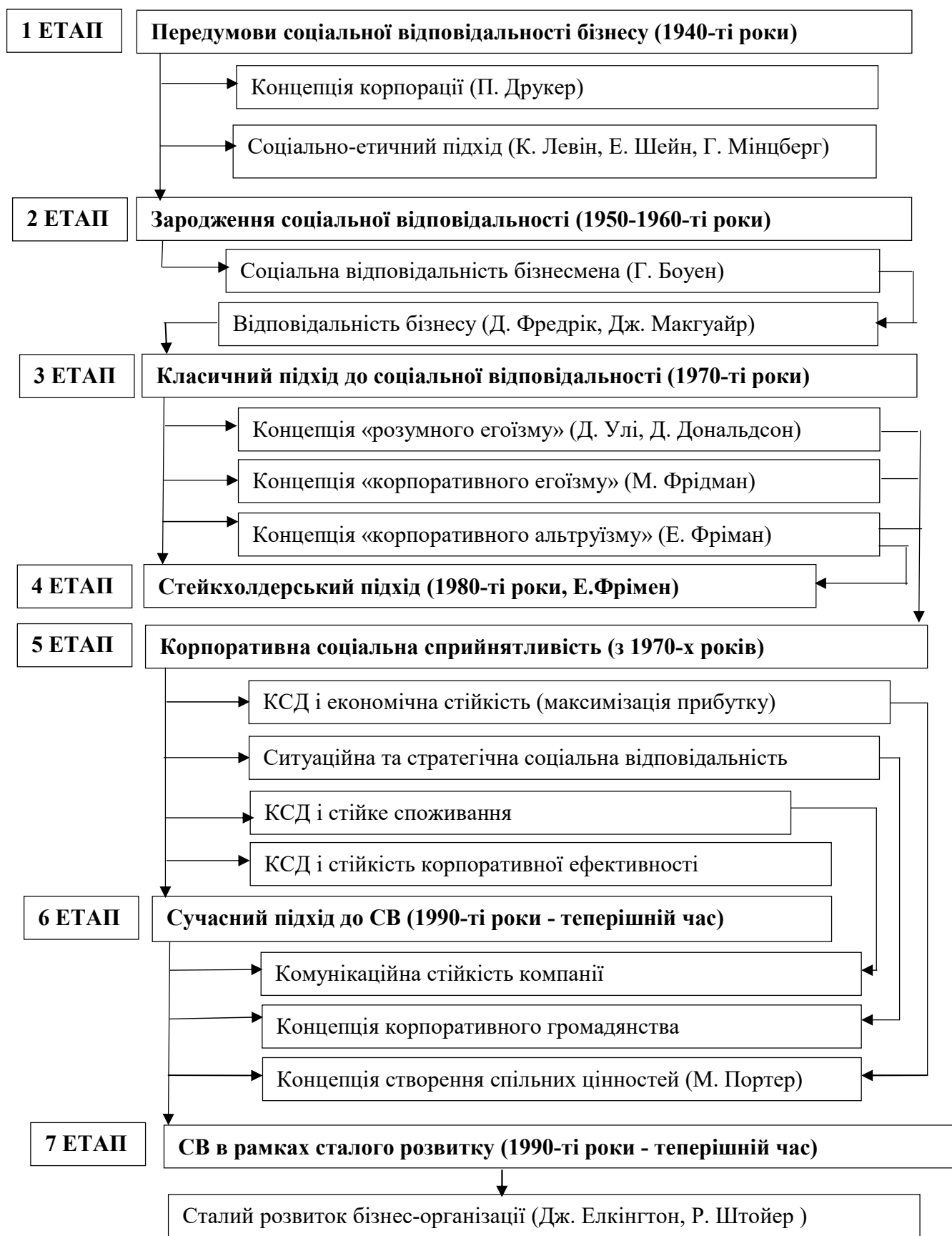
*Проведене еволюційне дослідження історичних змін концепції соціальної відповідальності підприємств* довело етапну еволюційну зміну наукового бачення ролі соціальної відповідальності підприємств (рис. 3): виникнення передумов соціальної відповідальності бізнесу; зародження її концепції; формування класичних підходів; розвиток стейкхолдерського підходу; дискутування з приводу природи корпоративної соціальної сприйнятливості; виникнення та усталення концепцій в рамках сталого розвитку.

*Перспективами розвитку концепції соціальної відповідальності підприємств або бізнес-структур (СВБ) у контексті інклюзивного інноваційного розвитку* є її тяжіння до макроекономічного рівню: початкові рамки СВБ простягаються на бізнес-структури, які ініціюють соціально відповідальну діяльність і їх зацікавлені сторони. Але інститут СВБ, що формується на рівні бізнес-організацій, все частіше стикається з різними глобальними викликами макроекономічного характеру. Зокрема це стосується глобального тренду інклюзивного розвитку.

Подальший розвиток СВБ сприяє формуванню нової парадигми взаємовідносин між суспільством і бізнесом, що знайшла вираження в теоріях створення розділяється цінності, корпоративного громадянства та сталого розвитку бізнес-організації. Внаслідок цього бізнес-структури (підприємства) усвідомлюють існування, крім короткострокової економічної ефективності, соціально-економічних конкурентних переваг довгострокового характеру, що сприяють їх розвитку. Водночас, максимізація прибутку і акціонерної вартості залишаються основними, але перестають бути єдиними.

Одним з суттєвих механізмів активізації розвитку інклюзивних інновацій може стати інституціоналізація СВБ. *Формування інституту соціальної відповідальності підприємств* як розвиток і закріплення соціальної відповідальності бізнесу у статусі соціально-економічного інституту має принциповий характер як для її подальшого поширення, так і для переходу до нової парадигми економічного мислення. Представники сучасного бізнесу сприймаються як «агенти змін», чия діяльність, в кінцевому рахунку, і визначає те, яким буде суспільство: справедливим, соціально рівним, перспективним в плані свого розвитку.

Інституційна теорія, яка набула активного розвитку в останній чверті ХХ



*КСД – корпоративна соціальна діяльність, СВ – соціальна відповідальність*

Рисунок 3 – Етапи розвитку концепції соціальної відповідальності бізнесу

століття, констатує, що поведінка економічних агентів не базується виключно на власних інтересах, а спирається також на складну систему інститутів – чітко формалізованих правил і неформалізованих норм. Це дозволяє їм розвиватися та отримувати переваги в рамках інституту СВБ.

Неокласична модель виходить з трьох цілей (максимізація корисності, максимізація прибутку, мінімізація витрат) та орієнтується на економічне зростання: максимум короткострокового прибутку і мінімум довготермінових витрат. Соціально відповідальна діяльність не вписується в таку модель, оскільки підвищує неприбуткові витрати. Інституційна модель трактує соціально-економічні відносини і конкурентоспроможність ширше, враховуючи нематеріальні активи (репутаційний, людський, соціальний, інтелектуальний та інші капітали).

Можна виділити *чотири специфічні функції інституціоналізації соціальної відповідальності бізнесу*: а) формалізація як поява нормативно-регулюючої бази (законів, стандартів і кодексів), системи санкцій і заходів, спрямованих на її дотримання; б) розширення сфери інституту СВБ за межі ustalених кордонів великих бізнес-структур та їх стейкхолдерів; в) стійкість інституту СВБ, що проявляється у його адаптивності, нерозривному зв'язку із системою соціально-економічних відносин; г) інформованість про інститут СВБ, яку забезпечує поширення інформації про його норми і правила, обмін досвідом, демонстрація кращих практик СВБ, поширення нефінансової звітності підприємств.

*Ознаками завершення процесу інституціоналізації СВБ є*: а) набуття бізнес-структурами (підприємствами) статусу агентів змін в напрямі СВБ; б) домінування в суспільстві та бізнесі цінностей, побудованих на принципах соціальної відповідальності; в) зростання значущості бізнес-структур (підприємств) як інтегратора прогресивних соціально-економічних інститутів; г) наявність затверджених норм, правил, обмежень і санкцій СВБ; д) нова ментальність бізнес-спільноти та визнання СВБ фактором стійкості та конкурентоспроможності.

В Україні інститут СВБ досі є переважно неформальним, спираючись на добровільні економічні ініціативи соціально-відповідальних підприємств.

Відтак, *робоча гіпотеза дослідження* така: стратегічний розвиток інклюзивних інновацій в контексті соціальної відповідальності підприємств підвищує результативність інноваційного розвитку та соціально-економічну ефективність їх діяльності шляхом консолідування ресурсів соціально-відповідальних підприємств на основі спільних інтересів і цілей інклюзивного розвитку та узгодженої взаємодії між бізнесом, владою, соціумом і наукою, що вимагає розробки дієвого методичного та інструментального забезпечення.

**У другому розділі – «Методологічні засади стратегічного розвитку інклюзивних інновацій з використанням потенціалу осіб з інвалідністю»** - висвітлено концептуальні основи парадигми типології інвалідності; досліджено організаційно-економічний механізм зайнятості осіб з інвалідністю, обґрунтовано: концептуальні основи їх трудової реабілітації у перспективні напрямки і пропозиції щодо вдосконалення організаційно-методичних процесів

сприяння зайнятості осіб з інвалідністю в контексті розвитку інклюзивних інновацій.

*Аналіз концептуальних засад еволюції інвалідності* виявив три візії використання потенціалу осіб з інвалідністю (рис. 4): а) моделі, засновані на концепції ексклюзії, не передбачають або обмежують залучення осіб з інвалідністю до соціально-трудової сфери і використання їх трудового потенціалу; б) інтеграційні моделі припускають включення осіб з інвалідністю в сферу суспільно-корисної праці, забезпечуючи соціальний ліфт для тих, хто успішно пройшов соціальну адаптацію та професійну реабілітацію; в) інклюзивні моделі включення осіб з інвалідністю в трудову кооперацію передусє усунення бар'єрів у фізичному і соціальному оточенні, які обмежують їх права і можливості. Саме моделі, засновані на інклюзії, забезпечують максимальне використання потенціалу осіб з інвалідністю, чисельність яких в Україні станом на 01.01.2020 р. величезна – 2,7 млн. осіб, з яких дорослих: 222,3 тис. осіб – I група інвалідності, 900,8 тис. осіб – II група інвалідності, 1416,0 тис. осіб – III група інвалідності.

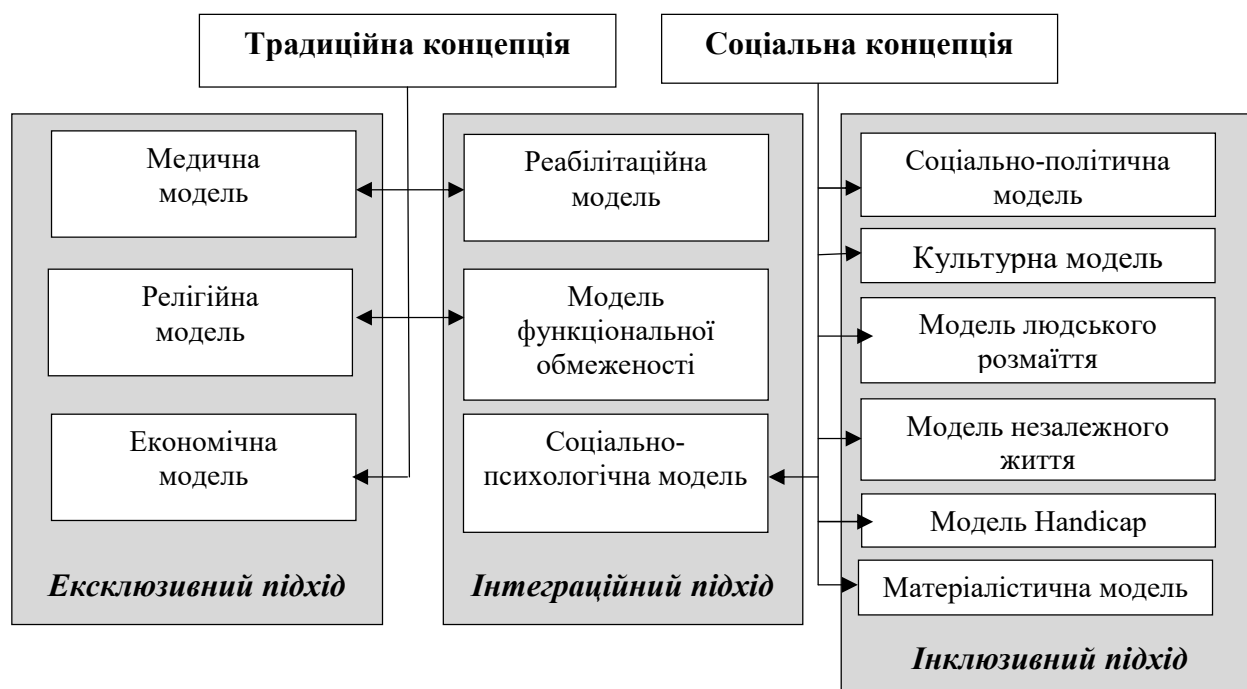


Рисунок 4 – Типологія моделей інвалідності: ознаки підходу, соціальної спрямованості

*Умовами успішною інклюзії є:* а) спільні зусилля осіб з інвалідністю та соціуму щодо зближення ментальності; б) наявність і виконання вимог до соціального середовища; в) гарантованість особам особистої і соціальної інтеграції; г) виключення проявів дискримінації. Саме трудова діяльність, яка спирається на отриману особами з інвалідністю освіту, здатна стати каналом як горизонтальної, так і підйому соціальної мобільності, забезпечивши зміну їх соціально-економічного статусу і розширення соціальних ролей.



Використанню потенціалу осіб з інвалідністю заважають різні обмеження, які усуваються протягом трудової реабілітації. Зокрема, соціальними аспектами трудової реабілітації осіб з інвалідністю є організація допомоги в побуті, надання технічних засобів реабілітації, формування доступного середовища, обладнання та пристосування робочих місць, надання відповідної безкоштовної освіти і толерантне ставлення.

*Процес трудової реабілітації* (рис. 5) є єдиним синкретичним комплексом всіх реабілітаційних послуг, необхідних для відновлення фізичних, фізіологічних, соціально-середовищних функцій осіб з інвалідністю для забезпечення їх зайнятості, а підприємства – трудовими ресурсами.

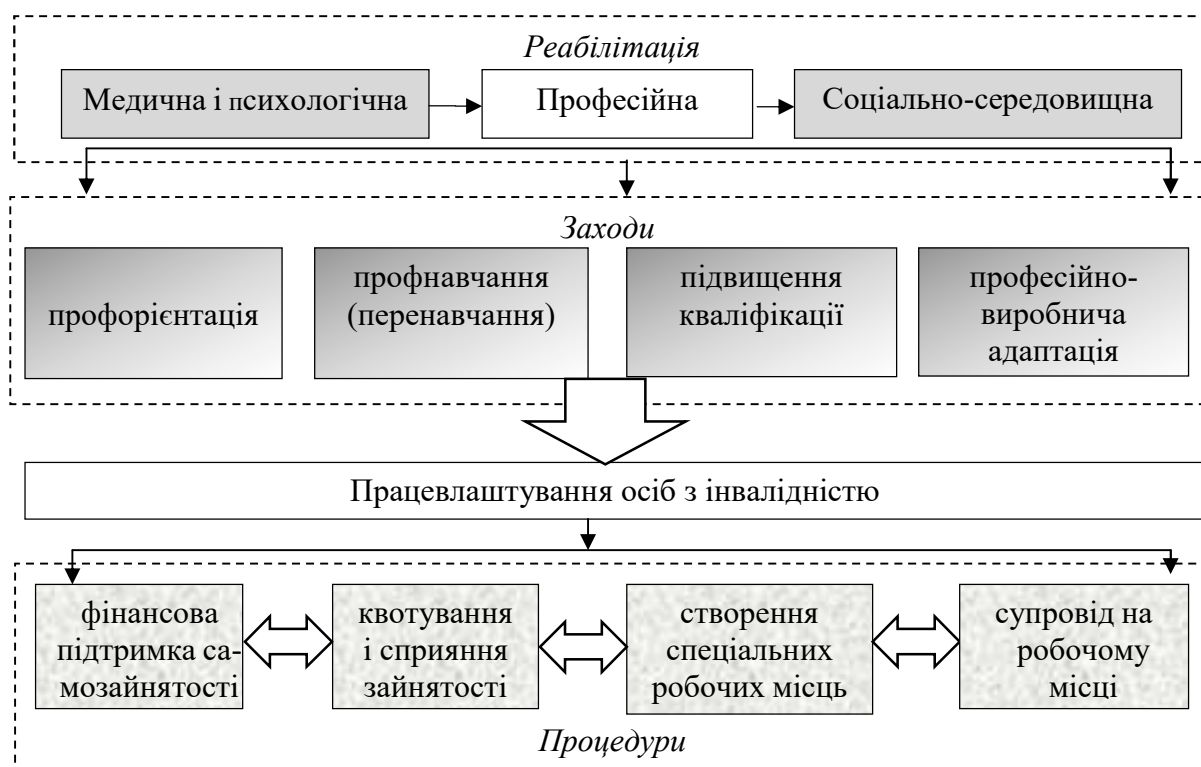


Рисунок 5 – Комплекс компонентів трудової реабілітації: процедури та заходи

Результати моніторингових досліджень, проведених в Одеській області виявили безліч труднощів з отриманням рекомендованих послуг щодо реабілітації та працевлаштування осіб з інвалідністю: а) тривала черговість і високий відсоток (40%) неможливості їх отримання в рекомендованому обсязі; б) віддаленість реабілітаційних установ; в) перешкоди з отриманням освіти, підвищенням кваліфікації, перенавчанням. Ці проблеми виходять за межу компетенцій підприємств та бізнес-структур, тому повинні стати об'єктом цільової Програми розвитку соціалізації осіб з інвалідністю, призначеної для відновлення працездатності, мотивації, зайнятості на основі диференціації показань і протипоказань до певних видів праці.

Можна констатувати, що використати потенціал осіб з інвалідністю досить складно, тому пропонується *полікомпонентний підхід для їх трудової реабілітації*, покликаний відображати зміст безпосередніх компонентів реабілітації, об'єднувати комплекс етапів і напрямків трудової реабілітації, засвідчувати множинність елементів, складність структури, функцій, відносин і зв'язків (табл. 1).

Таблиця 1 – Базові компоненти трудової реабілітації осіб з інвалідністю за полікомпонентним підходом

Компоненти трудової реабілітації	Основний зміст (об'єкт впливу, управлінський вплив: заходи)
1. Медична реабілітація	Стан здоров'я, медичні показання: заходи для відновлення функцій самообслуговування і участі у трудовій діяльності.
2. Соціально-середовищна реабілітація	Умови для виконання соціально-побутових, середовищних і трудових операцій (робіт) особою з інвалідністю, рекомендації: заходи надання технічних засобів реабілітації, пристосування навколишнього середовища тощо.
3. Професійна реабілітація	Підготовка до трудової діяльності, дії органів служб зайнятості за бажанням ОЗІ: відновлення трудової діяльності за колишньою профпідготовкою, навчання новій конкурентоспроможній професії.
4. Працевлаштування та моніторинг адаптації	Сприяння органів служб зайнятості у підборі роботи, працевлаштування і адаптація на робочому місці: створення спеціальних робочих місць, послуги трудового куратора.
5. Соціально-економічна реабілітація	Стабільна праця, професійна діяльність: отримання стабільного заробітку, можливості вирішувати особисті, сімейні соціально-економічні проблеми, підвищувати рівень і якість життя.
6. Інтеграція у суспільство	Розкриття творчого потенціалу, повноцінна участь в житті суспільства: соціалізація.

З урахуванням полікомпонентного змісту *трудова реабілітація осіб з інвалідністю* визначено як інклюзивну систему взаємодії осіб з інвалідністю (ОЗІ), держави і роботодавців, що включає сукупність компонентів мотиваційно-психологічного, медично-функціонального, професійного, техніко-технологічного, виробничого, адаптаційного, інклюзивного, інноваційного, соціального характеру у контексті підвищення трудового потенціалу осіб з інвалідністю, поліпшення якості життя, зростання суспільного статусу, реалізації творчого потенціалу в трудовій сфері і всебічної соціалізації в суспільстві.

Встановлено, що в цілому підходи до соціальної підтримки ОЗІ та організації їх трудової реабілітації, прийняті в США, Канаді, Великій Британії та ряді інших країн, мають багато спільного: законодавче закріплення заходів соціальної підтримки; залучення широкого кола спеціалізованих організацій, фондів і центрів, благодійних організацій, університетів; інноваційність спецтехніки і обладнання для навчання ОЗІ функціональним навичками для підвищення ступеня мобільності, незалежності і самообслуговування; обов'язкова організаційна підтримка; мотивація підприємств створювати робочі місця для ОЗІ (фінансова допомога для придбання спецтехніки); трудова

реабілітація ОЗІ. Це аргументує доцільність імплементації зарубіжного досвіду використання потенціалу ОЗІ в частині створення спеціальних профільних організацій з трудової реабілітації, інституту кураторства, науково-дослідної роботи з розробки технологій і спеціальних технічних пристроїв для ОЗІ.

Внаслідок нерозвиненості подібних інститутів вітчизняні підприємства функціонують у середовищі, яке не має зовнішнього стратегічного базису підтримки економічної активності ОЗІ в інноваційному напрямку, чим значно ускладнює підприємству стратегічний розвиток інклюзивних інновацій із використанням потенціалу ОЗІ, обмежує застосовність методів інклюзії.

**У третьому розділі – «Аналіз середовища та передумов необхідності впровадження інклюзивних інновацій на підприємствах» – обґрунтовано можливість прискорення імплементації іноземного досвіду формування інклюзивних інновацій; систематизовано інструментарій їх впровадження на підприємствах; охарактеризовано та оцінено використання інноваційного потенціалу підприємств, його зв'язок з інвалідизацією; розроблено та обґрунтовано принципи формування управління інклюзивними інноваціями.**

Необхідність впровадження інклюзивних інновацій на підприємствах обумовлена зростанням інвалідизації населення країни, що має негативну тенденцію (рис. 6).

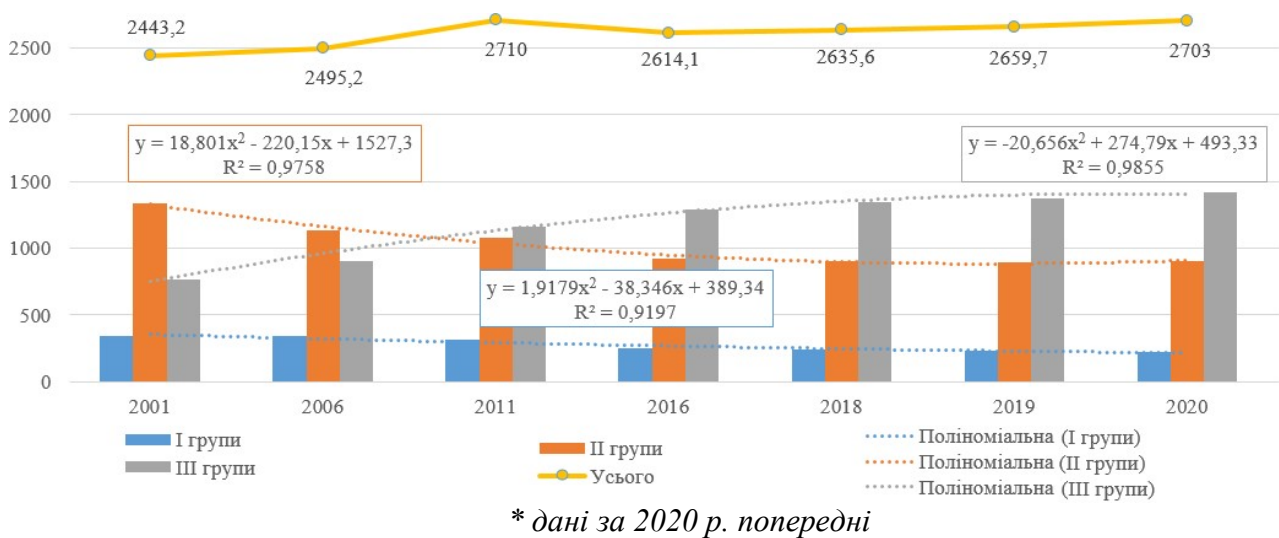


Рисунок 6 – Динаміки змін структури та кількості осіб з інвалідністю в Україні у 2001-2020рр., осіб

*Аналіз можливостей прискорення імплементації іноземного досвіду формування інклюзивних інновацій вітчизняними підприємствами* довів, що вплив інновацій на соціально-економічний розвиток помітно зростає, спричиняючи радикальні структурні зміни в економіці і суспільстві, істотно впливаючи на ланцюжок створення вартості та потребу в інклюзивному підході. Її ускладнює: технологічна відсталість підприємств; наслідки стихійних структурно-технологічних зрушень; концентрація потенціалу зростання в групі галузей, чия конкурентоспроможність переважно залежить

від використання екстенсивних факторів виробництва, вимагає відносно невисокого рівня інноваційної активності та ґрунтується на експорті сировинних товарів; погіршення фінансових можливостей підприємств за рахунок зниження ефективності виробничих потужностей і високих темпів інфляції. Це призвело до катастрофічного спаду інноваційної діяльності промислових підприємств (рис. 7).

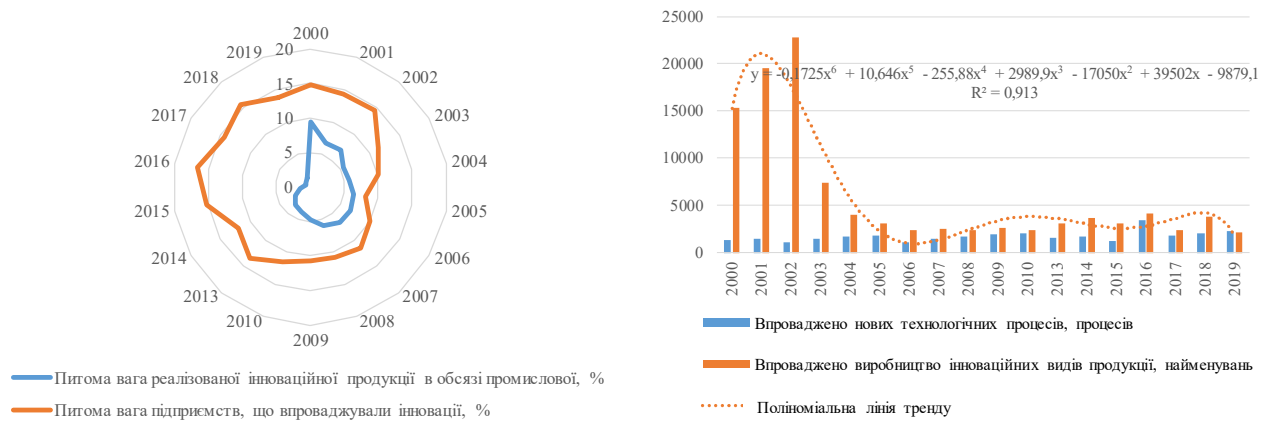


Рисунок 7 – Динаміка змін структури та кількості інновацій вітчизняних промислових підприємств у 2000-2019 рр.

Внаслідок цього у 2019 р. Україна в Глобальному інноваційному індексі посіла 47 місце, отримавши у підсумку за всіма показниками індекс 37,4 з 100 можливих), яку через відсутність ефективної державної підтримки, високі витрати, брак фінансових ресурсів, відсутність доступних кредитів та нестачу кваліфікованих кадрів інноваційну діяльність можуть собі дозволити за рахунок власних коштів в основному великі підприємства.

Наведене свідчить, що інноваційний потенціал підприємств формується повільно, а нові технології майже не використовуються. Водночас, використання інноваційного потенціалу підприємств має певний зв'язок з інвалідизацією, оскільки остання у підсумку збільшує навантаження на державний бюджет, якому притаманна хронічна дефіцитність. *Кількісно-якісна змістовна характеристика використання інноваційного потенціалу вибірки підприємств* за показниками інноваційної активності, складу його персоналу та чисельності працюючих ОЗІ свідчить про недооцінювання ними інноваційного потенціалу осіб з інвалідністю. З вибірки 35-х досліджених підприємств-роботодавців законодавчо встановлений норматив робочих місць для працевлаштування ОЗІ (4% середньооблікової чисельності штатних працівників облікового складу за рік та 1 робоче місце при 8-25 працюючих) дотримується, проте не результативно (73% оформлюють ОЗІ формально).

Враховуючи вади стратегічних підходів до інноваційного розвитку, соціальної відповідальності та фрагментарність механізмів стратегічного розвитку інклюзивних інновацій, запропоновано власне бачення *принципів формування управління інклюзивними інноваціями на підприємстві як системи*

універсальних і специфічних принципів. Воно спирається на практичну площину інклюзивних інновацій, які матеріалізуються через: а) інноваційні рішення проблем локального рівня, необхідні в умовах загострення соціальних проблем та обмеженості ресурсів і можуть бути запущені в масове виробництво; б) сегмент ринку товарів та послуг високої соціальної значущості. Відповідно, *універсальними принципами* є децентралізація ланцюгів поставок; оптимізація транспортно-логістичних каналів; інтеграція поставок, виробництва і збуту; залучення місцевих ресурсів; залучення споживачів; оптимізація і спрощення організаційної структури; система матеріального стимулювання; масове виробництво за індивідуальними замовленнями; організаційна культура; збалансованість між ціною і якістю; цифрова трансформація бізнес-процесів; економіка замкнутого циклу; гнучка адаптація науково-дослідних розробок; швидка адаптація до мінливої кон'юнктури ринку; забезпечення гнучкості роботи. *Спеціальними принципами* є: а) визнання інклюзивних інновацій стратегічним ресурсом розвитку; б) їх обов'язковість і невід'ємність для соціально-відповідальних підприємств; в) пріоритетність фінансування наукових досліджень інклюзивних інновацій та їх наслідків.

Саме ці принципи обумовлюють розбіжності між інклюзивними та традиційними інноваціями (табл. 2). Серед останніх слід виділити інклюзивні споживчі та виробничі інновації. *Інклюзивні споживчі інновації* фокусуються на середньому і нижчому сегментах ринку, знижуючи до мінімуму функціональність продукту, тому при розробленні «інклюзивних» продуктів і послуг вибираються лише ознаки, які мають велике значення для споживача, не є витратними та йому зрозумілі.

Таблиця 2 – Інклюзивні і традиційні інновації: порівняльний аналіз

Параметри	Традиційні інновації	Інклюзивні інновації
1. Якість	Висока.	Висока.
2. Собівартість	Не має жорстких обмежень.	Низька.
3. Потенціальні споживачі	Мешканці розвинених країн, країн, що розвиваються.	Малозабезпечені мешканці: 70% населення світу.
4. Цінова категорія	Висока.	Низька.
5. Галузь виробництва та послуг	Високотехнологічні товари народного споживання і вузькоспеціальної спрямованості.	Соціально-орієнтовані товари, галузі: транспорт і комунікації, охорона здоров'я, фармацевтика, автомобілебудування, зв'язок, ІТ, сільське господарства.
6. Фінансування	Фінансування державою фундаментальних і прикладних досліджень.	Два рівні: національний, міжнародний.

Таким чином, стратегія розвитку інклюзивних інновацій визначається сукупністю описаних вище принципів, багато з яких відображають принципово новий погляд на управління підприємством. На їх основі будується нова бізнес-модель з акцентом на ресурсозбереження, проте кожне підприємство в праві

самостійно визначати необхідність і доцільність застосування тих чи інших принципів в залежності від можливості їх реалізації.

**У четвертому розділі – «Інструментально-технологічна база формування стратегії і моделювання інклюзивних інновацій в контексті соціальної відповідальності підприємств»** - структуровано процес формування зовнішньої інклюзивної інноваційної екосистеми підприємства; систематизовано інструменти управління інклюзивними інноваціями, що надає зовнішня інклюзивна інноваційна екосистема; розроблено науково-методичний підхід до формування соціальної відповідальності підприємства на засадах інклюзивного інноваційного розвитку.

*Структуризація процесу формування зовнішньої інклюзивної інноваційної екосистеми підприємства* відбувається на основі існуючої або народжуваної регіональної/місцевої інноваційної екосистеми. Остання складається з: інноваційної ідеї, інноваційного підприємницького досвіду, креативного ресурсу, джерел фінансування і інноваційної мережі, яка поєднує їх у єдине ціле та сприяє здійсненню інклюзивної інноваційної діяльності

Під *інклюзивною інноваційною екосистемою* розуміється самодостатня складна система, що самоорганізується, саморегулюється та забезпечує успішне створення і розвиток підприємств на інклюзивних інноваційних засадах. Вона виступає центром генерації ідей, в якому діють освітні і наукові установи, технопарки, бізнес-інкубатори, структури комерціалізації розробок, що створюють умови для появи нових робочих місць і збільшення доходів залученого в процес розробки і впровадження інновацій населення.

Формування зовнішньої інклюзивної інноваційної екосистеми створює умови для концентрації матеріальних, інформаційних, людських ресурсів, що дозволяють розробляти та поширювати інклюзивні інновації, спрямовані на досягнення підвищення якості життя населення та добробуту вразливих верств населення тощо. Саме тому використання потенціалу ОЗІ для інтеграції ресурсів екосистеми є реальним.

*Структурна модель зовнішньої інклюзивної інноваційної екосистеми* (рис. 8) враховує інтереси учасників розвитку інклюзивних інновацій в контексті соціальної відповідальності підприємства та відображає напрямки і параметри реалізації, сфери впливу соціально-відповідальних підприємств на економіку шляхом розробки і реалізації управлінських рішень і загальної мети: підвищення рівня інклюзивного інноваційного розвитку та якості життя населення. Завдання розвитку відображають фінансові, виробничі, технологічні, ресурсні, трудові, екологічні параметри функціонування соціально-відповідальних підприємств. Пріоритетна роль у соціально-економічній стратегії розвитку екосистеми належить соціально-відповідальним підприємствам, тому ще саме вони володіють необхідним потенціалом для вирішення масштабного завдання – соціально-відповідального стратегічного розвитку інклюзивних інновацій.

*Основна мета інтеграції підприємств в інклюзивну інноваційну екосистему* – підвищення їх конкурентоспроможності та стійкості, зниження

витрат, пошук більш дешевих і надійних поставок сировини, матеріалів, товарів і послуг для виробництва кінцевого продукту.

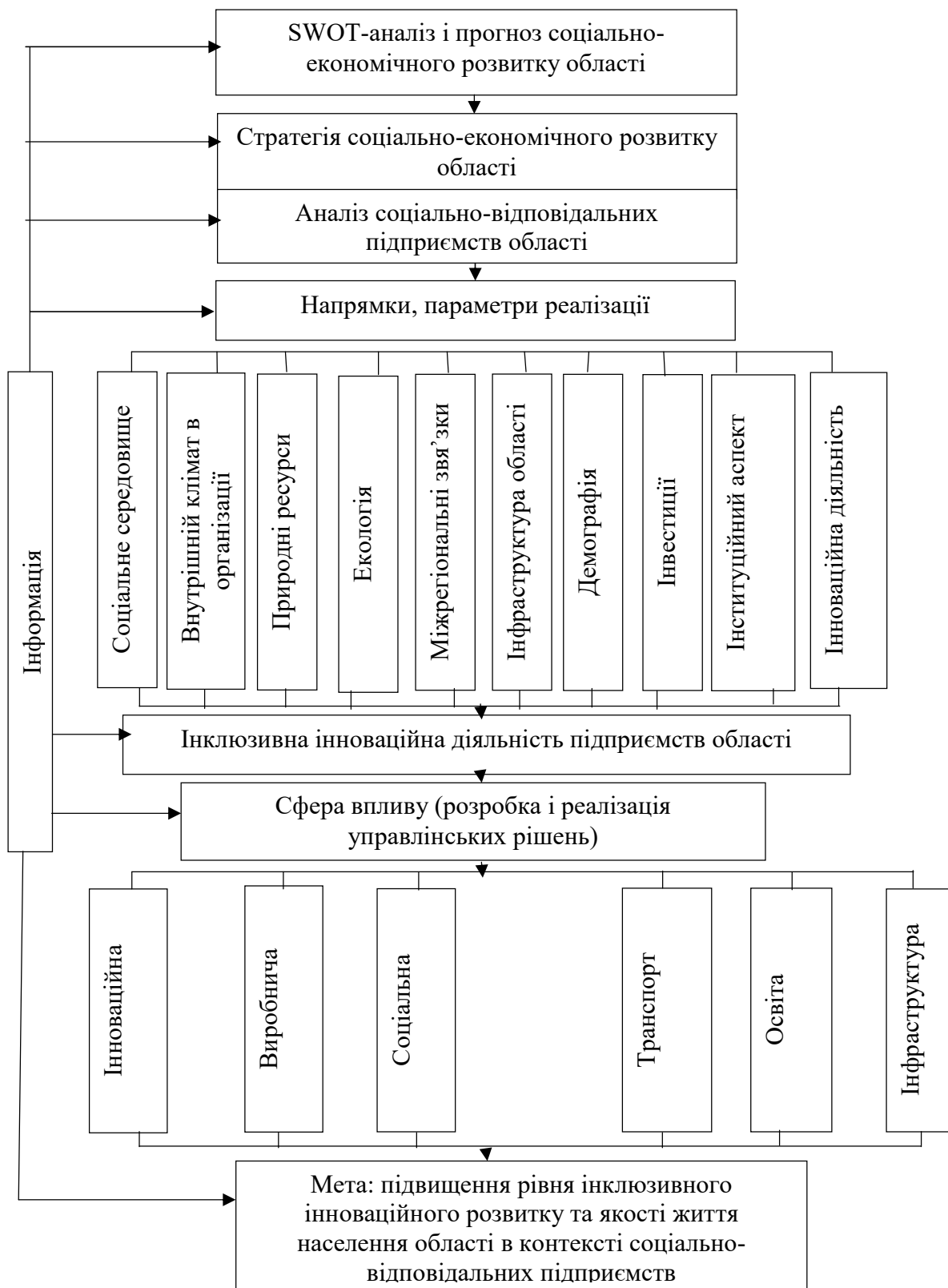


Рисунок 8 – Модель зовнішньої інклюзивної інноваційної екосистеми

*Науковий базис інклюзивних інноваційних екосистем потребує, систематизації та методичного забезпечення інструментів управління інклюзивними інноваціями, які надає зовнішня інклюзивна інноваційна*

екосистема. Пропонується одинадцять типів управлінських інструментів, які утворюють оптимально масштабований і найбільш ефективний інструментарій, узгоджений з цілями, ресурсами і етапами інноваційної діяльності, забезпечений досвідом практичних кейсів впровадження. Вони визначають зовнішній контур і контент інноваційної екосистеми на основі уявлення про модель активної взаємодії підприємств із зовнішнім середовищем в процесі інноваційної діяльності з метою обміну технологіями, знаннями і компетенціями, що дозволяє розглянути попит і пропозицію інклюзивних інноваційних розробок на мікро-, мезо- та макрорівнях управління інноваційним розвитком. Вони призначені для контролю за цільовим використання коштів інклюзивних соціальних проєктів бізнесу, імплементації досвіду інших країн щодо розвитку інклюзивних інновацій, моніторингу факторів та перешкод соціальної відповідальності на інклюзивних засадах, виховання свідомого споживача.

*Науково-методичний підхід до формування соціальної відповідальності підприємства на засадах інклюзивного інноваційного розвитку*, що пропонується, фокусується на комплексності та оперативності заходів, які враховують зв'язки різних рівнів і форм між елементами, розвиток яких посилює їх цілісність і ефективність на засадах інклюзивного інноваційного розвитку та на синергійному впливу, забезпечуючи конкурентні переваги. Запропоновано заходи та їх послідовність охоплюють широке коло стейкхолдерів через профспілковий рух, освіту, соціальну відповідальність політиків, засоби масової інформації. Синергійний підхід до системного формування соціальної відповідальності передбачає комплексне врахування зв'язків різних рівнів і форм між елементами, розвиток яких посилює їх цілісність та ефективність.

**У п'ятому розділі – «Формування інструментарію стратегічного розвитку інклюзивних інновацій в контексті соціальної відповідальності підприємств»** – запропоновано стратегічну бізнес-модель формування інклюзивних інновацій на підприємстві; обґрунтовано напрями удосконалення організації процесу, економічних та управлінських механізмів стратегічного розвитку інклюзивних інновацій; розроблено напрями формування механізму стратегічного розвитку інклюзивних інновацій в контексті соціальної відповідальності на засадах взаємодії влади, бізнесу та громадськості.

Концепція інклюзивних інновацій передбачає певний інструментарій для реалізації принципів інновацій, в якості якого пропонується *стратегічна бізнес-модель формування інклюзивних інновацій (рис .9)*. Вона використовує зовнішні і внутрішні ідеї для створення цінності, не створює новий продукт або послугу, тим не менш, дозволяє трансформувати ставлення до існуючого товару, поліпшити методи його доставки споживачеві і в цілому сприяти підвищенню прибутку підприємства за рахунок поліпшення умов ринкової пропозиції. Для успішної реалізації бізнес-моделі інклюзивних інновацій підприємство потребує організаційної структури і культури, персонал і процеси, які відображають не тільки бізнес-модель, але також і навколишню екосистему, в якій вона функціонує. Впровадження бізнес-моделі має на увазі



наявність взаємозв'язку між самою моделлю, структурою організації, культурою і процесами, які доповнюють структуру, і персоналом, який повинен працювати в даній екосистемі, у тому числі ОЗІ. Метою бізнес-моделі інклюзивних інновацій є підбір компонентів, які найкращим способом підходять для реалізації обраного підприємством плану стратегічного розвитку інклюзивних інновацій.



Рисунок 9 – Структура бізнес-моделі формування інклюзивних інновацій

Виявлення ключових процесів дозволяє забезпечити умови для виробництва нового продукту в тій кількості, щоб задовольнити потенційний споживчий попит. До числа цих процесів відносяться розробка концепції товару, його виробництва, постачання, планування, формування бюджету, маркетинг, підготовка кадрів. Не менш важливу роль в побудові діючої бізнес-моделі грають також процеси зміни, адаптації або трансформації. Підтримка стійкої ефективності моделі вимагає її постійного удосконалення у відповідності до галузевих тенденцій і мінливих умов ринку. При поєднанні

вказаних компонентів підприємство здатне до випуску інклюзивної інноваційної продукції з унікальними споживчими якостями.

Пропонується кілька напрямів удосконалення організації процесу, економічних та управлінських механізмів стратегічного розвитку інклюзивних інновацій, зокрема: а) організаційні зміни: створення тимчасових і постійних невеликих інноваційних відділів підприємств з метою створення інклюзивних інновацій); делегування малим підрозділам розширеної свободи в прийнятті рішень і розумному звільненні від необхідності проходження складних процедур узгодження висунутих ініціатив; б) колаборація в межах зовнішньої інноваційної екосистеми: інтеграція діяльності з невеликими інноваційними підприємствами на основі контрактних зобов'язань.

Сформовано модель інклюзивного інноваційного розвитку у контексті соціальної відповідальності підприємств (рис. 10), в якій оцінюється ступінь відповідності факторів впливу зовнішнього і внутрішнього середовища, інноваційного потенціалу області та наявності технологічної платформи.

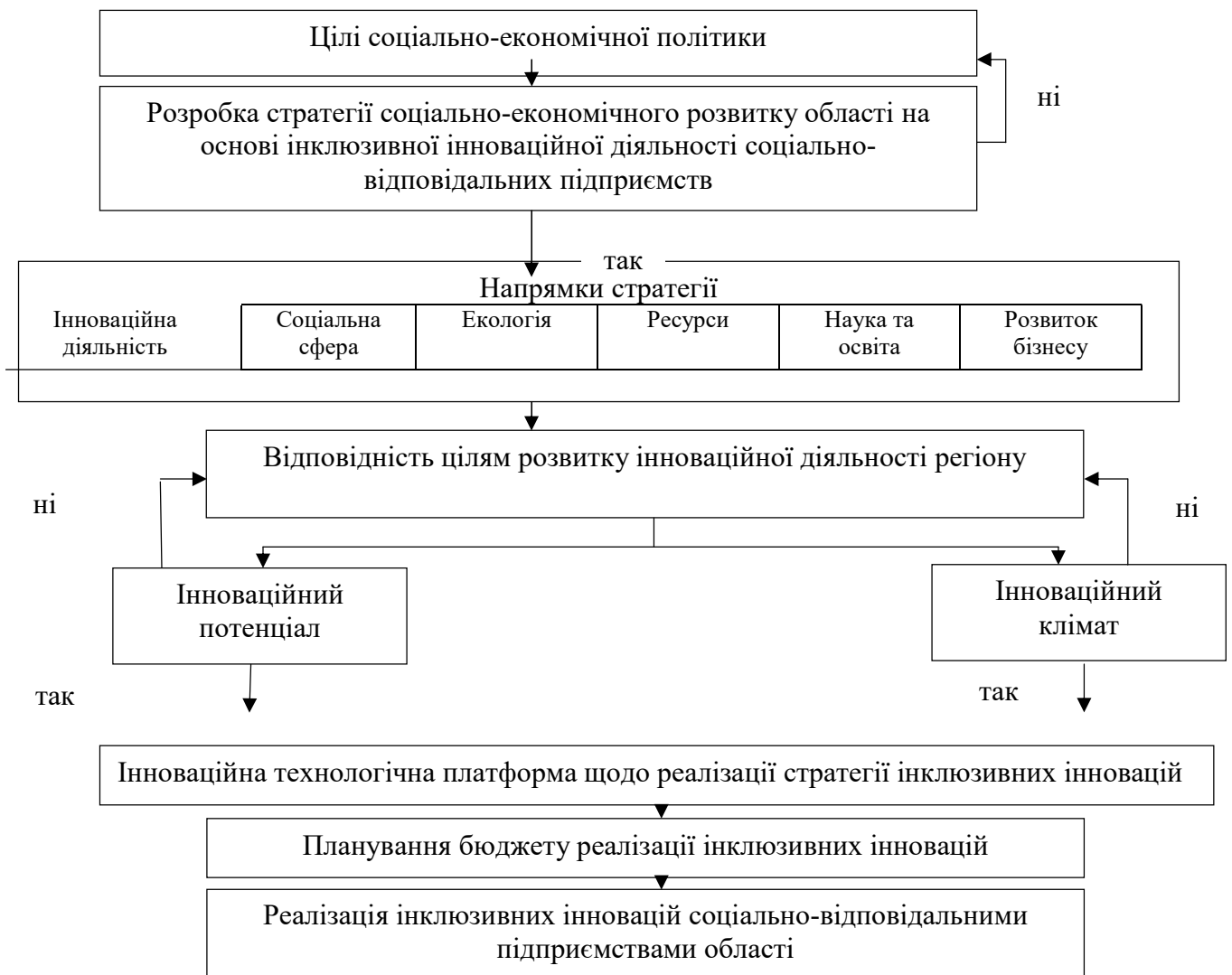


Рисунок 10 - Модель інклюзивного інноваційного розвитку у контексті соціальної відповідальності підприємств

У моделі є можливість здійснення аналізу і оцінки інклюзивного інноваційного потенціалу соціально-відповідальних підприємств, визначення рівня його відповідності інноваційному потенціалу та інноваційному клімату, основним пріоритетам розвитку технологій і техніки території його локації.

Для апробації моделі було обрано Одеську область, в якій є значний інноваційний та науково-технічний потенціал, а інноваційна діяльність промислових підприємств відбувається за рахунок власних та кредитних коштів. Основну частку промислового потенціалу забезпечують підприємства харчової промисловості – 29,5-31,3%, серед яких є підприємства з виробництва молока, м'яса, хліба та хлібобулочних виробів, різних видів консервів, цукру, виноматеріалів та ін. Значну роль відіграє виноробство (до 69% усіх виноматеріалів України). Незважаючи на це, інноваційна активність підприємств знижується, кількість соціально-відповідальних підприємств не зростає, проте зростає безробіття, нерівність між верствами населення та вразливість, падає купівельна спроможність. Зазначені проблеми потребують негайного вирішення шляхом впровадження моделі активізації інклюзивних інноваційних процесів у контексті соціально-відповідальних підприємств, формування інклюзивних інноваційних стратегій, створення ринку ідей, інноваційних продуктів для підвищення інноваційного потенціалу.

У запропонованій моделі стратегічні цілі визначаються пріоритетними *стратегічними напрямками розвитку* щодо: якості життя населення, поліпшення екології та створення передумов для розвитку людського капіталу; неоіндустріалізації на базі інклюзивних інновацій та розвитку нових бізнесів соціально-відповідальних підприємств; формування стійкого попиту на інклюзивні інноваційні продукти; модернізації системи підготовки та перепідготовки інноваційного кадрового потенціалу на інклюзивних засадах; інклюзивної інноваційної інфраструктури, створення «промислових майданчиків», індустріальних і технологічних парків; залучення соціально-відповідальних підприємств до розробки та реалізації цільових програм інклюзії; пілотних проєктів у сфері інклюзивних інновацій, визначення стейкхолдерів, пропозиції потенційним партнерам можливих напрямків діяльності, створення спільних об'єктів інноваційної інфраструктури; професійного середовища з інклюзивних інновацій; впровадження принципів соціальної відповідальності бізнесу щодо інклюзивного інноваційного розвитку; морального і матеріального стимулювання бізнесу до участі у вирішенні суспільних питань інклюзивного інноваційного розвитку; формування банку інклюзивних проєктів; освітлення практики відповідальних дій бізнесу та зростання його рівня залучення в соціальні процеси області.

*Напрями формування механізму стратегічного розвитку інклюзивних інновацій в контексті соціальної відповідальності на засадах взаємодії влади, бізнесу та громадськості* пропонуються на базі саморегульованих інноваційних екосистем, які швидко реагують на зміни споживацьких запитів і позбавлені галузевого принципу організації виробництва та чіткої структурованості процесів створення та виведення на ринок продукції. *Основним параметром ефективності саморегульованих інноваційних екосистем* є якість взаємодії між

їхніми учасниками завдяки впровадженню концепції платформ відкритих інновацій, що розширює можливості партнерства на базі наукових проєктів, стимулює залучення інвесторів і пришвидшує комерціалізацію наукових розробок. Пропонується для підприємств створити своєрідний *навігатор по регіональним і локальним програмами підтримки розвитку інклюзивних інновацій*, що допомагає їм використовувати кращі практики (рис. 11).



Рисунок 11 – Навігатор підтримки розвитку інклюзивних інновацій

Для реалізації функцій моделі навігатору підтримки розвитку інклюзивних інновацій в неї пропонується розглянути такі елементи: технологічну платформу (рис.12), яка є інтегратором інклюзивної інноваційної діяльності, технопарк, бізнес-інкубатор, акселератор стартапів, венчурний фонд, центр комерціалізації інновацій, центр інноваційного консалтингу, освітній центр, маркетинговий центр, центр інформатизації, інформаційно-сервісні центри.

Ядром розвитку інклюзивних інновацій є технологічна платформа, яка об'єднує учасників та контролює і систематизує інструменти взаємодії. Спочатку всі структурні елементи створюються як підрозділи технологічної платформи. У міру їх виходу на самоокупність, центри, які генерують прибуток, будуть перетворені в окремі юридичні особи, зі збереженням «контрольного пакета» акцій за технологічною платформою. Технопарк виконує роль технологічного центру зі створенням дослідних лабораторій провідних підприємств регіону для апробації технологічних стартапів та інших наукоємних технологій. Акселератори стартапів і венчурні фонди – доводять проєкти інклюзивних інновацій до їх практичного застосування на підприємствах.

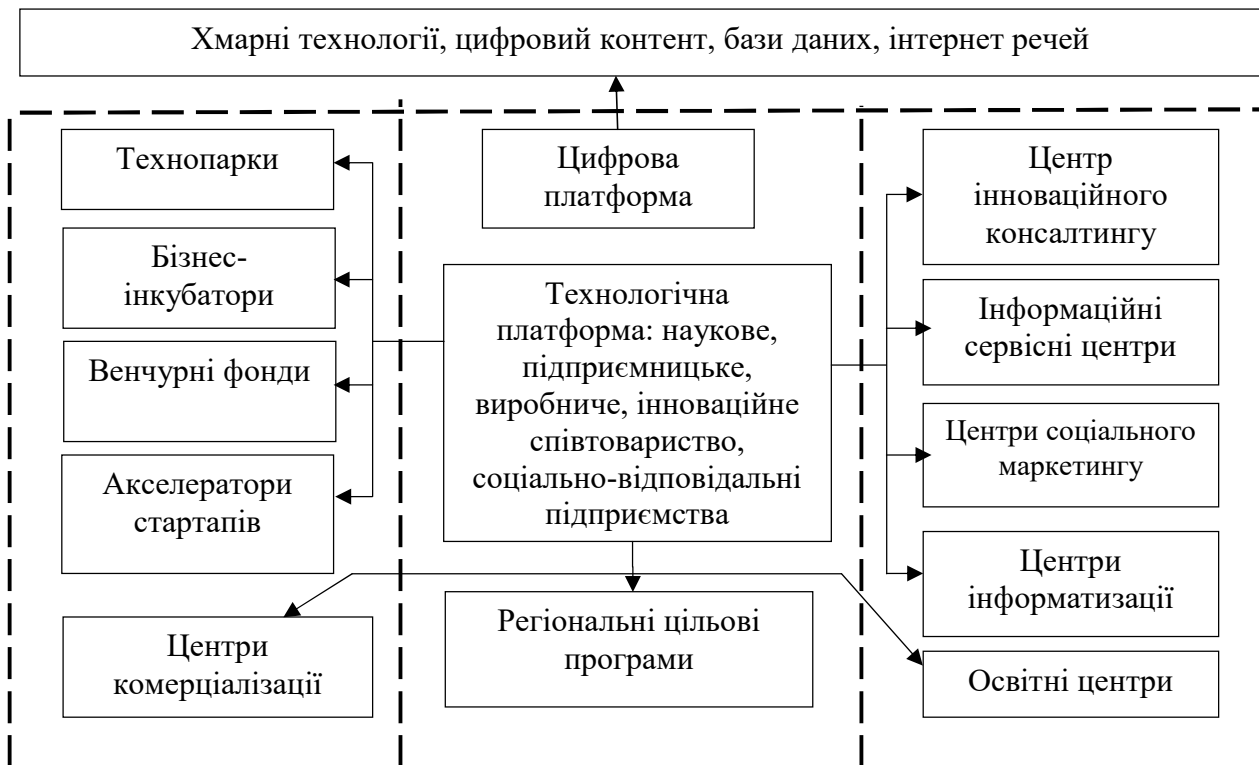


Рисунок 12 – Організаційна модель інноваційної технологічної платформи щодо розвитку інклюзивних інновацій

Бізнес-інкубатор відбирає найбільш перспективні варіанти реалізації, крім цього він проводить відбір учасників для здійснення регіональних і місцевих інноваційних програм і проєктів. Центр комерціалізації здійснює надання допомоги в розвитку проєктів, захист і оцінку інтелектуальної власності, залучення патентних повірених, консультаційні послуги в даній сфері. Центр колективного користування є експериментальною базою, яка функціонує спільно з технопарком, надаючи можливість для реалізації інклюзивних інноваційних проєктів щодо застосування високотехнологічного обладнання досвідчених лабораторій для проведення досліджень і створення дослідного зразка. Центр консалтингу, маркетингу, освітній центр як елементи інноваційної технологічної платформи надають послуги відповідно до функціонального призначення та формування інформаційного поля, а також виконують роль пошуку і генератора ідей в проєктних командах і серед наукових кадрів вузів.

Пропонується учасників інклюзивної інноваційної діяльності розділяти на три категорії: а) перша: хто здійснює координаційну діяльність; б) друга: хто формує попит на інклюзивні інновації; в) третя: хто розробляє і безпосередньо формує інклюзивні інновації.

Для структурування інклюзивної інноваційної діяльності доцільно її формування розділити на основні частини: а) центр координації діяльності (технологічна платформа), що визначає основні напрямки діяльності і здійснює моніторинг процесів; б) центр розвитку проєктів на етапах пошуку і розробки

перспективних ідей, створення команд, організації захисту інтелектуальної власності, створення інформаційного простору для розвитку проєктів; в) центр організаційного, технологічного і консультаційного супроводу проєктів, розробки стратегії розвитку та залучення фінансових ресурсів.

Особливість інклюзивної інноваційної платформи полягає в тому, що вона є генератором нових ідей, здійснює інклюзивні інновації, виробляє інтелектуальну власність для країни, регіону, промислового сектора і суспільства, надає ресурси для її розвитку. Крім основних суб'єктів, що займаються інноваціями та їх комерціалізацією, в інклюзивну інноваційну платформу доцільно також залучити партнерів, які здійснюють діяльність на території регіону, інвесторів, корпорації, фонди, що фінансують інновації.

Інтеграція суб'єктів-учасників здійснюється не у вигляді формального об'єднання регіональних структур тріади «наука – виробництво – ринок», а виступає інноваційної формою об'єднання наявних потенціалів всіх суб'єктів з метою реалізації синергетичного ефекту в рішенні соціально-економічних завдань розвитку регіону. Основними партнерами на етапі становлення інклюзивної інноваційної моделі повинні виступати: органи державної влади; наукові підрозділи регіону; науково-дослідні установи; провідні університети; організації та підприємства всіх сфер діяльності.

Пропонована модель дозволить сформувати інтерактивне середовище взаємодії інноваторів, підприємців, венчурних фондів та бізнес-ангелів; організувати процес інклюзивного інноваційного підприємництва регіону; залучити до реалізації наукоємних та інноваційних проєктів зацікавлених партнерів; створювати можливості для реалізації стартапів; представляти механізм реалізації інклюзивної інноваційної діяльності на цифровій основі.

Модель організації інклюзивного інноваційного розвитку враховує інтереси всіх учасників інноваційної діяльності, надаючи акцент використанню трудового потенціалу осіб з обмеженими можливостями, з метою створення і розвитку інклюзивних інновацій, трансферту технологій, нової продукції і послуг високої якості за привабливими цінами, доступної для всіх верств населення без виключення.

## ВИСНОВКИ

В дисертаційній роботі наведено теоретичне узагальнення і нове вирішення науково-прикладної проблеми, яка полягає у розробленні теоретико-методологічного підґрунтя, методичних положень і рекомендацій, щодо забезпечення стратегічного розвитку інклюзивних інновацій в контексті соціальної відповідальності підприємств.

Основні наукові та прикладні результати полягають у такому:

1. *Визначено, що змістовна характеристика інклюзивних інновацій підприємства* довела, що інклюзивні інновації спрямовані на стимулювання та заохочення людського розвитку і підвищення добробуту населення; включення до соціально-економічного життя усіх груп населення, у тому числі найбільш

маргіналізованих, тобто таких, чий спосіб життя не відповідає стандартам, притаманним суспільству, до якого вони належать, але не порушує його правових норм; зменшення бідності та нерівності; збільшення та активізація участі окремих груп в управлінні економічними процесами, а не тільки участь їх у результатах розподілу; сприяння раціональному використанню природних ресурсів та захисту клімату на глобальному рівні. Саме це спричиняє *відповідні специфічні ознаки інклюзивних інновацій*. Головна перевага *інклюзивних інновацій* полягає у їх ролі як поштовху до позитивної тенденції економічного прогресу, оскільки їх впровадження сприяє забезпеченню реалізації принципів стабільного та збалансованого економічного розвитку, уникаючи при цьому таких загроз, як: кризи, пов'язані з дефіцитом ресурсів; збільшення соціальної нерівності та бідності; виключення окремих маргінальних груп з економічного та соціального життя суспільства; зростання безробіття.

2. *Дослідженням етапів еволюції концепції соціальної відповідальності підприємств* доведено, що процес формування концепції соціальної відповідальності триває і знаходиться на етапі її зміни у контексті інклюзивного інноваційного розвитку, на якому фундаментом соціально-відповідальних підприємств виступають питання корпоративного громадянства, проблеми створення спільних цінностей, стратегічний підхід, концепція корпоративної стійкості на засадах інклюзивного інноваційного розвитку. Представники бізнесу розглядаються як «агенти змін», чия діяльність, в кінцевому рахунку і визначатиме те, яким буде суспільство: справедливим, соціально рівним, перспективним в плані подальшого інклюзивного розвитку. *Запропоновано та обґрунтовано чотирнадцять перспектив розвитку у контексті інклюзивного інноваційного розвитку*, серед яких просвітній, освітній, регуляторний та інші блоки, у т.ч активізація профспілкового руху, захист прав осіб з інвалідністю.

3. *Розроблено теоретико-методологічну основу дослідження процесу формування інституту соціальної відповідальності*, який визначено як систему формальних і неформальних норм і правил, що надає безпосередній вплив на основну діяльність підприємств, на вибір ними стратегічних і ситуаційних рішень, що обумовлює їх взаємини зі стейкхолдерами в рамках прийняття бізнес-рішень і надає ряд інституційних переваг. Виявлено *загальні функції інституту соціальної відповідальності бізнесу* (організуюча, інформаційна, обмежувальна, попереджувальна, координуюча, регулююча, інноваційна і стимулююча) і *специфічні функції* (креативна, розширююча, аналітична, трипартистка, визначальна, екстернальна, комплементарна, адаптивна, позитивна функція). Обґрунтовано напрямки інституціоналізації соціальної відповідальності бізнесу в Україні: формалізація, розширення сфери та формування стійкості, інформованість про інститут СВБ.

4. На підставі дослідження організаційно-економічного механізму зайнятості осіб з інвалідністю встановлене його слабе місце – недосконала трудова реабілітація останніх. Доведено, що саме працевлаштування осіб з інвалідністю є інститутом підйому соціальної мобільності, який здатний захистити їх від соціальної ексклюзії. *Обґрунтовано концептуальні основи їх трудової реабілітації у контексті розвитку інклюзивних інновацій*. Розроблено

полікомпонентний підхід до трудової реабілітації осіб з інвалідністю як до комплексної, що сприяє збалансованому поєднанню інтересів осіб з інвалідністю, держави і бізнесу. Визначено поняття «трудова реабілітація осіб з інвалідністю», її ознаки, мета, компоненти, цикли. Розроблено та запропоновано набір інструментів для оцінювання трудового потенціалу осіб з інвалідності. Обґрунтовано *перспективні напрямки і пропозиції* щодо вдосконалення організаційно-методичних процесів в контексті розвитку інклюзивних інновацій.

5. *Систематизація інструментарію* впровадження інклюзивних інновацій на підприємствах з урахуванням іноземного досвіду довела, що пріоритети раціонального використання ресурсів зміщують акцент на зниження частки участі факторів екстенсивного розвитку, переважання участі інтенсивних факторів розвитку та зведення в головний принцип зниження ресурсоємності компанії. За базу для порівняння механізмів активізації інноваційної діяльності обрано підприємства азійських країн, оскільки зіставляти інноваційну активність українських підприємств з європейськими або американськими визнано недоцільним, враховуючи розрив в соціально-економічному розвитку. Встановлене, що для третини азійських підприємств внутрішня конкуренція є стимулом для зниження вартості продукції, а також стимулом розвивати інклюзивні інновації для компаній є конкуренція і переваги споживачів. Саме інтеграція, яка повинна бути вбудована в управлінську парадигму, здатна створити очікуваний синергетичний ефект в інклюзивних інноваційних процесах.

6. *Оцінка використання вітчизняного інноваційного потенціалу підприємств* виявила, що інноваційні процеси не набули вагомих масштабів, кількість підприємств, що впроваджують інновації, зменшується з кожним роком і становило у 2019 році 13,8%, що менше в 3–4 рази, ніж в інноваційно-розвинутих економіках. Водночас проблема інвалідизації економічно активного населення, з урахуванням подій, пов'язаних з військовими діями в зоні АТО, актуалізуються з кожним роком: їх чисельність за останні 15 років збільшилась на 8,7 % та досягла 2,7 млн. чол. або 6,1 % від загальної чисельності населення України. Нажаль, остання не стимулює перегляду відношення на використання інноваційного потенціалу осіб з інвалідністю.

7. *Розроблені принципи формування управління інклюзивними інноваціями на підприємстві* здатні посприяти розширенню їх доступності, що при низьких витратах дозволить підвищити комерційну і соціальну цінність, яка досягається за рахунок синхронного зниження необхідних для їх виробництва обсягів капіталу, ресурсів і енергії. Дані фактори висувають інклюзивні інновації в ряд основних елементів сучасної бізнес-стратегії підприємства. Доведено, що успіх підприємства у країні, яка відчуває значне соціальне демографічне переважання, залежить від можливостей створення інклюзивних інновацій, здатних при невеликій собівартості відповідати потребам споживачів з низьким доходом і при цьому мати високу якість.

8. *Структуровано процес формування зовнішньої інклюзивної інноваційної екосистеми*, яка представляє собою єдність взаємодіючих з позиції



синергетики й кібернетичного підходу суб'єкта і об'єкта, що відрізняється комплексуванням стратегій і принципів, функцій і практик інновацій, що дозволяє здійснювати управління інноваційними процесами та відносинами в сфері відкритої інноваційної взаємодії з метою забезпечення мультиплікативного обміну технологіями, знаннями і компетенціями, прискорення процесів створення та виведення на ринок конкурентоспроможних інклюзивних продуктів і технологій в різних сферах.

9. Автором систематизовано інструменти управління інклюзивними інноваціями, які надає зовнішня інклюзивна інноваційна екосистема, та розроблено методичне забезпечення, що визначають зовнішній контур і контент інноваційної екосистеми, який відрізняються уявленнями про модель активної взаємодії підприємств із зовнішнім середовищем в процесі інноваційної діяльності з метою обміну технологіями, знаннями і компетенціями, що дозволяють розглянути попит і пропозицію інклюзивних інноваційних розробок на мікро-, мезо- та макрорівнях управління інноваційним розвитком.

10. Запропонований науково-методичний підхід формування системи соціальної відповідальності підприємства через призму інклюзивних інновацій за рахунок використання синергетичного та комплексного підходів, дозволяє враховувати вплив випадковостей при побудові системи соціальної відповідальності, що притаманні сучасному національному та світовому економічним середовищам і безпосередньо впливають на економіку України та її підприємства. Формування соціальної відповідальності на засадах інклюзивного інноваційного розвитку необхідно впроваджувати з оперативним реагуванням на зміни у зовнішньому та внутрішньому середовищі економічних суб'єктів, держави, регіонів та формувати нові напрямки впровадження соціальної відповідальності в залежності від існуючих та можливих потреб суспільства.

11. Розроблена стратегічна бізнес-модель формування інклюзивних інновацій на підприємстві може розглядатися дуально: по-перше, як спосіб підвищення інноваційної активності підприємств для формування умов для створення нових товарів і послуг, які будуть конкурентоспроможними за рахунок відсутності надлишкового функціоналу і більш низької ціни; по-друге, як спосіб для пожвавлення інноваційної діяльності вітчизняних підприємств з подальшим використанням накопиченого інтелектуального капіталу в інших бізнес-моделях, що дозволять підприємству діяти на інших, більш маржинальних секторах ринку.

12. Обґрунтовано напрями удосконалення організації процесу стратегічного розвитку інклюзивних інновацій, головною ідеєю якого є створення умов на різних рівнях управління інноваційним розвитком для осіб з обмеженими можливостями стосовно участі в інклюзивній інноваційній діяльності або в статусі новатора, або в статусі користувача інновацій. Зокрема, на це має бути спрямована інклюзивна інноваційна політика, державні та регіональні програми фінансування проєктів, які через інноваційні розробки приділяють увагу підвищенню якості життя населення, надають широкий

доступ до якісних товарів і послуг, що охоплюють не тільки міське і сільське населення, а також соціально вразливі верстви суспільства.

13. *Розроблено напрями формування механізму стратегічного розвитку інклюзивних інновацій, які обґрунтовано в двох контекстах: соціальної відповідальності та соціально-відповідальної взаємодії влади, бізнесу і громадськості.* До них віднесено: здійснення взаємодії компаній з місцевою і регіональною владою, допомогою активного використання інструментів економічної мотивації та механізму соціального партнерства; підтримка рівноправних партнерських відносин між бізнес-структурами – власниками, менеджментом, органами влади – місцевою адміністрацією, представниками муніципальних організацій і громадськими структурами; спільне обговорення і прийняття рішень з питань оптимізації міжбюджетних відносин, вдосконалення діяльності бюджетних установ, охорони здоров'я, культури, освіти; пошук ефективних механізмів соціально-економічного розвитку території присутності. Обґрунтовано, що без налагодженого на засадах добровільності та взаємовигоди стабільного зв'язку між бізнесом і громадою у вирішенні соціальних проблем підприємства не зможуть самостійно вирішити проблему впровадження інклюзивних інновацій, тому ключову роль у ініціюванні гратимуть органи місцевої влади.

*Робоча гіпотеза дослідження підтвердилася, а розроблені положення та рекомендації щодо забезпечення стратегічного розвитку інклюзивних інновацій в контексті соціальної відповідальності підприємств утворюють комплекс управлінських інструментів, що дозволяють сучасним підприємствам забезпечити інклюзивний інноваційний розвиток та підвищити конкурентні переваги. Апробація розробок підтвердила їх результативність.*

## **СПИСОК ОПУБЛІКОВАНИХ ПРАЦЬ ЗА ТЕМОЮ ДИСЕРТАЦІЇ**

### **1. Наукові праці, в яких опубліковані основні результати дисертації**

#### *Монографії*

1. Продіус О.І. Державне стимулювання інноваційного розвитку промисловості України в умовах глобалізаційних процесів. *Інноваційний розвиток економіки: процеси та явища* : кол. моногр. / ред. В.Я. Швець, М.С. Пашкевич. Д.: НГУ, 2013. С. 518-525. (0,42 д.а.).

2. Продіус О.І. Забезпечення соціальної відповідальності бізнесу – шлях до підвищення економічного розвитку регіонів. *Трансформаційні процеси економічної системи в умовах сучасних викликів*: кол. моногр. / ред. В.І. Гринчуцького. Тернопіль: Крок, 2014. С.169-175. (0,36 д.а.).

3. Продіус О.І. Сучасні проблеми та перспективи державного регулювання соціальної відповідальності бізнесу на основі отримання синергетичного ефекту. *Соціальна відповідальність влади, бізнесу, громадян*: кол. моногр. / ред. Г.Г. Півняк. Д.: НГУ, 2014. Т. 1. С. 583-590. (0,42 д.а.).

4. Продіус О.І. Синергія бізнесу та держави щодо соціальної політики в умовах економічної кризи. *Стабілізація економіки України: новітні моделі та механізми досягнення*: кол. моногр. / ред. Г.О. Дорошенко, М.С. Пашкевич. Дніпропетровськ : НГУ, 2015. С. 186-193. (0,42 д.а.).

5. Продіус О.І. Економічна безпека підприємства в контексті інноваційного розвитку регіону. *Економічні та соціальні перспективи децентралізації в Україні* : монографія / ред. Ю.З. Драчук, В.Я. Швець, М.С. Пашкевич. Дніпропетровськ: НГУ, 2016. 231 с. (0,45 д.а.).

6. Продіус О.І. Розділ 5.1. Соціальна відповідальність суб'єктів господарювання в сучасних умовах. *Сучасний інструментарій управління поведінкою суб'єктів господарювання*: кол. моногр. / ред. Харічков С.К., Дорошук А.А. Одеса: Наука і освіта, 2017. С. 200-215. (0,9 д.а.).

7. Prodius O. Conceptual basis for promoting strategic development of inclusive innovations. *Modern world tendencies in the development of science* : Collective Monograph. London: Sciemcee Publishing, 2019. Vol. 1. P. 127-136. (0,54 д.а.).

8. Prodius O. Conceptual framework of disabled people's social inclusion in the context of creating a harmoniously developed society. *Business Risk in Changing Dynamics of Global Village 2*: Collective Monograph / Ed. by N. Marynenko, P. Kumar, I. Kramar. Nysa: Publishing Housr of University of Applied Sciences, 2019. P. 408-414. (0,40 д.а.).

9. Prodius O.I. Strategic development of exclusive innovation context in corporate social responsibility : Monograph. Schweinfurt: Time Realities Scientific Group UG (haftungsbeschränkt), 2020. 442 p. (20,0 д.а.).

#### **Статті у наукових фахових виданнях України**

10. Продіус О.І. Категоріальний апарат дослідження поняття «інновація» як фундамент інклюзивного розвитку. *Науковий вісник Міжнародного гуманітарного університету. Серія: «Економіка і менеджмент»*. 2020. № 42. С. 72-77. (0,46 д.а.). **Індексується у міжнародних наукометричних базах: Index Copernicus (Польща), Index Eurasian Scientific Journal Index, Google Scholar (США).**

11. Продіус О.І. Розвиток інклюзивних інновацій в умовах обмеженості державного фінансування. *Вчені записки ТНУ імені В.І. Вернадського. Серія: Економіка і управління*. 2020. № 2, Т.31 (70). С. 29-35. (0,55 д.а.). **Індексується у міжнародних наукометричних базах: Index Copernicus (Польща), Google Scholar (США).**

12. Prodius O.I. Staff Management Process Reengineering in the Context of Enhancing Disabled People's Opportunities to Enterprises Innovative Activities. *Механізм регулювання економіки*. 2019. № 4. С. 43-53. (0,9 д.а.). **Індексується у міжнародних наукометричних базах: Index Copernicus (Польща), Google Scholar (США), Ulrichsweb (США), CEJSH, (Польща), EconBiz (Німеччина), RePEc (США), ІРБІС (Україна).**

13. Продіус О.І. Подолання бар'єрів на шляху до інклюзивної інноваційної діяльності осіб з обмеженими можливостями. *Вісник Східноєвропейського університету економіки і менеджменту*. 2019. Вип. 2. С. 77-85. (0,79 д.а.). **Індексується у міжнародних наукометричних базах: Index Copernicus (Польща), Google Scholar (США).**

14. Продіус О.І. Напрямки розвитку інклюзивних інновацій на засадах взаємодії влади, бізнесу та громадськості. *Причорноморські економічні студії*. 2019. Вип. 48. С. 35-39. (0,40 д.а.). **Індексується у міжнародних наукометричних базах: Index Copernicus (Польща), Google Scholar (США).**

15. Продіус О.І. Проблеми та перспективи інклюзивного розвитку в умовах глобалізації. *Вчені записки Таврійського національного університету імені В.І. Вернадського. Серія: Економіка і управління*. 2019. № 4, Т. 30 (69). С. 71-75. (0,38 д.а.). **Індексується у міжнародних наукометричних базах: Index Copernicus (Польща), Google Scholar (США).**

16. Продіус О.І. Особливості моделей інклюзивної освіти в країнах Європи у відповідності до вимог сучасного суспільства. *Проблеми системного підходу в економіці*. 2019. Вип. 4 (72). С. 86-93. (0,65 д.а.). **Індексується у міжнародних наукометричних базах: Index Copernicus (Польща), Google Scholar (США).**

17. Продіус О.І. Стратегування інноваційного розвитку в системі управління підприємства. *Соціально-економічні проблеми і держава*. 2019. № 2. С. 211-218. (0,64 д.а.). **Індексується у міжнародних наукометричних базах: Index Copernicus (Польща), Google Scholar (США), EBSCO Publishing (США)**

18. Продіус О.І., Звонарьова В.О. Концептуальні основи управління персоналом у проєктах. *Науковий вісник Ужгородського національного університету. Серія: Міжнародні економічні відносини та світове господарство*. 2019. Вип. 25, Ч. 2. С. 82-87. (0,48 д.а., особистий внесок здобувача: напрями удосконалення управління персоналом у проєктах – 0,30 д.а.). **Індексується у міжнародних наукометричних базах: Index Copernicus (Польща), Google Scholar (США), ІРБІС (Україна).**

19. Продіус О.І., Наврузов Шахлар. Теоретично-методичні основи управління персоналом транспортного підприємства. *Причорноморські економічні студії*. 2019. Вип. 41. С. 116-120. (0,40 д.а., особистий внесок здобувача: запропоновано напрями організації роботи кадрової служби транспортного підприємства у контексті найбільш ефективного використання трудових ресурсів та підвищення результативних техніко-економічних показників роботи транспорту – 0,30 д.а.). **Індексується у міжнародних наукометричних базах: Index Copernicus (Польща), Google Scholar (США).**

20. Продіус О.І., Бойко А.Є. Необхідність проєктного менеджменту в сучасних умовах господарювання. *Приазовський економічний вісник. електронне наукове фахове видання*. 2019. Вип. № 3 (14). С. 217-221. (0,41 д.а., особистий внесок здобувача: розробка проєктного менеджменту на підприємстві у відповідності до сучасних умов господарювання – 0,30 д.а.).

**Індексується у міжнародних наукометричних базах: *Index Copernicus (Польща), Google Scholar (США)*.**

21. Продіус О.І., Гижиця М.В. Реінжиніринг управління бізнес-процесами підприємства. *Інфраструктура ринку*. 2019. Вип. 34. С. 167-173. (0,55 д.а., особистий внесок здобувача: розробка механізмів реінжинірингу управління бізнес-процесами підприємства – 0,42 д.а.). **Індексується у міжнародних наукометричних базах: *Index Copernicus (Польща), Google Scholar (США)*.**

22. Продіус О.І., Цибулько А.О. Інтенсифікація інноваційної діяльності як важлива складова підвищення економічної безпеки підприємства. *Інфраструктура ринку*. 2019. Вип. 37. С. 385-390. (0,48 д.а., особистий внесок здобувача: розроблено напрями активізації розвитку інноваційної діяльності підприємства – 0,30 д.а.). **Індексується у міжнародних наукометричних базах: *Index Copernicus (Польща), Google Scholar (США)*.**

23. Продіус О.І., Дімова Т.Д. Удосконалення управління бізнес-процесами на підприємстві в умовах активізації індустрії 4.0. *Економічний журнал Одеського політехнічного університету*. 2019. № 4 (10). С. 116-122. (0,55 д.а., особистий внесок здобувача: розробка пропозицій щодо удосконалення управління бізнес-процесами на підприємстві – 0,42 д.а.). **Індексується у міжнародних наукометричних базах: *Index Copernicus (Польща), Google Scholar (США)*.**

24. Продіус О.І. Соціально-економічні аспекти працевлаштування осіб з обмеженими можливостями в контексті стійкого інклюзивного зростання. *Причорноморські економічні студії*. 2018. № 32. С. 97-101. (0,39 д.а.). **Індексується у міжнародних наукометричних базах: *Index Copernicus (Польща), Google Scholar (США)*.**

25. Продіус О.І., Найда Є.Д. Реінжиніринг бізнес-процесів як сучасна концепція управління. *Економіка та суспільство*. 2018. № 19. С. 573-577. (0,41 д.а., особистий внесок здобувача: розробка реінжинірингу бізнес-процесів підприємства – 0,30 д.а.). **Індексується у міжнародних наукометричних базах: *Index Copernicus (Польща)*.**

26. Продіус О.І. Шляхи вирішення проблеми працевлаштування осіб з обмеженими можливостями. *Економічний вісник Запорізької державної інженерної академії*. 2017. № 6 (12). С. 48-51. (0,30 д.а.).

27. Продіус О.І. Теоретично-методичні основи ділового адміністрування в контексті інноваційного розвитку підприємства. *Вісник Одеського національного університету. Економіка*. 2017. Вип. 12, Т. 22. С. 119-122. (0,33 д.а.). **Індексується у міжнародних наукометричних базах: *Index Copernicus (Польща)*.**

28. Продіус О.І. Інклюзивні інновації в контексті соціальної відповідальності підприємства. *Науковий вісник Ужгородського національного університету*. 2017. № 14. С. 84-87. (0,33 д.а.). **Індексується у міжнародних наукометричних базах: *Index Copernicus (Польща), Google Scholar (США), ІРБІС (Україна), CrossRef (США)*.**

29. Продіус О.І., Лапчик В.Р. Напрямки удосконалення стратегічного управління промисловим підприємством. *Інфраструктура ринку*. 2017. № 13.

С. 167-171. (0,45 д.а., особистий внесок здобувача: розробка напрямків стратегічного управління промисловим підприємством – 0,30 д.а.). **Індексується у міжнародних наукометричних базах: Index Copernicus (Польща), Google Scholar (США).**

30. Продиус О.І., Клишкань Ю.П. Мотивація як основа управління персоналом підприємства. *Інфраструктура ринку*. 2017. № 8. С. 80-84. (0,45 д.а., особистий внесок здобувача: розробка мотиваційних механізмів управління персоналом підприємства – 0,30 д.а.). **Індексується у міжнародних наукометричних базах: Index Copernicus (Польща), Google Scholar (США).**

31. Prodius O. Theoretical and methodological bases of inclusion of persons with disabilities. *Економіка: реалії часу*. 2017. № 3 (31). С. 76-83. URL: <https://economics.opu.ua/files/archive/2017/No3/76.pdf>. (Доступно на 10.07.2020). (0,65 д.а.). **Індексується у міжнародних наукометричних базах: Ulrich's Periodicals Directory (США), Index Copernicus (Польща), EBSCO Publishing (США), EBSCOhost (США), Google Scholar (США).**

32. Продиус О.І. Теоретично-методичні основи реінжинірингу бізнес-процесів. *Економіка: реалії часу*. 2016. № 6 (28). С. 79-87. URL: <https://economics.opu.ua/files/archive/2016/No6/79.pdf>. (Доступно на 10.07.2020). (0,69 д.а.). **Індексується у міжнародних наукометричних базах: Ulrich's Periodicals Directory (США), Index Copernicus (Польща), EBSCO Publishing (США), EBSCOhost (США), Google Scholar (США).**

33. Продиус О.І. Формування та управління командою проєкту. *Вісник Одеського національного університету*. 2016. Вип. 10 (52), Т. 21. С. 51-55. (0,45 д.а.). **Індексується у міжнародних наукометричних базах: Google Scholar (США).**

34. Продиус О.І. Особливості забезпечення економічної безпеки підприємств в розвинутих країнах. *Науковий вісник Міжнародного гуманітарного університету. Серія: «Економіка і менеджмент»*. 2016. № 19. С. 79-82. (0,36 д.а.). **Індексується у міжнародних наукометричних базах: Google Scholar (США).**

35. Продиус О.І. Проблеми та перспективи впровадження інноваційних проєктів в Україні. *Науковий вісник Херсонського державного університету. Серія «Економічні науки»*. 2016. № 19. С. 91-95. (0,45 д.а.). **Індексується у міжнародних наукометричних базах: Index Copernicus (Польща), Google Scholar (США).**

36. Продиус О.І. Концептуальні основи та функціональні складові економічної безпеки підприємства. *Глобальні та національні проблеми економіки*. 2016. № 10. С. 46-48. (0,30 д.а.). **Індексується у міжнародних наукометричних базах: Index Copernicus (Польща).**

37. Продиус О.І. Соціальні проєкти підприємств в умовах нестабільної економіки. *Науковий вісник Херсонського державного університету. Серія «Економічні науки»*. 2016. № 19. С. 95-98. (0,38 д.а.). **Індексується у міжнародних наукометричних базах: Index Copernicus (Польща), Google Scholar (США).**

38. Продіус О.І. Державне регулювання соціальної адаптації людей з обмеженими можливостями у відповідності з міжнародними стандартами. *Економіка: реалії часу*. 2015. № 5 (21). С. 149-154. (0,45 д.а.). **Індексується у міжнародних наукометричних базах: Ulrich's Periodicals Directory (США), Index Copernicus (Польща), EBSCO Publishing (США), EBSCOhost (США), Google Scholar (США).**

39. Продіус О.І., Олексієв М.А. Мотивація персоналу як головний фактор підвищення ефективності діяльності підприємства. *Науковий вісник ОНЕУ*. 2015. № 12 (232). С. 188-200. (0,33 д.а., особистий внесок здобувача: запропоновано низку першочергових заходів щодо удосконалення мотивації персоналу як головного фактору підвищення ефективності підприємства. – 0,29 д.а.). **Індексується у міжнародних наукометричних базах: Index Copernicus (Польща), Google Scholar (США), ІРБІС (Україна), CrossRef (США).**

40. Prodius O.I., Bogoslovov V.B. Problems of implementation of strategic management at Ukrainian enterprises. *Економіка: реалії часу*. 2014. №5 (15). С. 30-35. (0,56 д.а., особистий внесок здобувача: запропоновано шляхи підвищення ефективності стратегічного управління в господарській діяльності підприємств в умовах кризи. – 0,40 д.а.). **Індексується у міжнародних наукометричних базах: Ulrich's Periodicals Directory (США), Index Copernicus (Польща), EBSCO Publishing (США), EBSCOhost (США), Google Scholar (США).**

41. Продіус О.І. Креативний персонал як головна складова інноваційного розвитку організації. *Економічний простір*. 2013. № 78. С. 260-269. (0,60 д.а.). **Індексується у міжнародних наукометричних базах: Index Copernicus (Польща), Google Scholar (США), Українські наукові журнали.**

42. Продіус О.І. Креативний менеджмент як запорука сучасного ефективного управління. *Економіка: реалії часу*. 2012. № 3-4 (4-5). С. 67-72. (0,54 д.а.). **Індексується у міжнародних наукометричних базах: Ulrich's Periodicals Directory (США), Index Copernicus (Польща), EBSCO Publishing (США), EBSCOhost (США), Google Scholar (США).**

43. Продіус О.І. Особливості стратегічного менеджменту підприємства в умовах підвищеної динамічності зовнішнього та внутрішнього середовища. *Формування ринкової економіки в Україні. Серія економічна*. 2011. Вип. 25. С. 196-198. (0,30 д.а.).

44. Продіус О.І. Інноваційний розвиток промисловості: реалії та перспективи. *Вісник Хмельницького національного університету. Економічні науки*. 2010. Т. 1. С. 106-109. (0,40 д.а.).

45. Продіус О.І. Мотивація трудової діяльності персоналу промислових підприємств в умовах глобалізації економіки. *Збірник наукових праць Черкаського державного технологічного університету. Серія: Економічні науки*. 2009. Вип. 22. С. 114-118. (0,48 д.а.).

46. Продіус О.І. Венчурне підприємництво як запорука технологічного розвитку промисловості в умовах глобалізації економіки. *Економіка: проблеми теорії та практики*. 2008. С. 1182-1187. (0,49 д.а.).

47. Продиус О.И. Необходимые составляющие государственной поддержки инновационной деятельности в промышленности. *Труды Одесского политехнического университета*. 2006. Вып. 1 (25). С. 246-249. (0,37 д.а.).

48. Продиус О.І. Пріоритетні напрямки формування високотехнологічної структури промислового виробництва в Україні. *Труды Одесского политехнического университета*. 2006. Вып. 2 (26). С. 245-249. (0,45 д.а.).

### **Статті у наукових періодичних виданнях інших держав**

49. Prodius O.I. Trends and Problems of Innovative Activities Development of Domestic Industrial Enterprises. *Green, Blue and Digital Economy Journal*. 2020. №. 2, Vol. 1. P. 100-105. (0,49 д.а.). **Індексується у міжнародних наукометричних базах: Index Copernicus, Research Papers in Economics.**

50. Prodius O.I. Practical aspects of implementation of the strategy of innovative development of enterprise. *East european scientific journal (Wschodnioeuropejskie Czasopismo Naukowe)*. 2020. Vol. 5 (57). P. 36-40. (0,46 д.а.). **Індексується у міжнародних наукометричних базах: Index Copernicus, International Scientific Indexing, ResearchBib.**

51. Prodius O.I. The inclusive development concept as a modern paradigm for intensification of innovation implementation. *Three Seas Economic Journal*. 2020. № 1. P. 60-65. (0,50 д.а.). **Індексується у міжнародних наукометричних базах: Index Copernicus, Directory of Open Access Journals, Research Papers in Economics.**

52. Prodius O.I. Research features of enterprises modern innovative development in the conditions of inclusive economic growth: foreign experience. *East european scientific journal (Wschodnioeuropejskie Czasopismo Naukowe)*. 2020. Vol. 3 (55). P. 43-49. (0,55 д.а.). **Індексується у міжнародних наукометричних базах: Index Copernicus, International Scientific Indexing, ResearchBib.**

53. Prodius O.I. The mechanisms and procedures of enterprises innovative development implementation in the conditions inclusive economic growth. *Evropský časopis ekonomiky a managementu*. 2019. Vol. 5. P. 62-68. (0,55 д.а.). **Індексується у міжнародних наукометричних базах: Index Copernicus International Journals Master List.**

54. Prodius O., Paunov M., Vacho R., Makarovych V., Tsenkler N. Methodological Bases of Accounting Valuation of Human Capital. *Academy of Accounting and Financial Studies Journal*. Special Is. 2019. 2, Vol. 23. URL: <https://www.abacademies.org/articles/methodological-bases-of-accounting-valuation-of-human-capital-8354.html>. (Доступно на 10.07.2020). (0,60 д.а., особистий внесок здобувача: сформовано методологію оцінки людського капіталу підприємства – 0,15 д.а.). **Індексується у міжнародних наукометричних базах: Scopus (Q4), Google Scholar (США).**

55. Prodius O., Kryshatanovych M., Kapitanets S., Filina S., Oleksiuk N. Assessment of the Effectiveness of Strategic Personnel Management of the Company. *Academy of Strategic Management Journal*. 2019. Is. 1, Vol 18. URL:



<https://www.abacademies.org/articles/assessment-of-the-effectiveness-of-strategic-personnel-management-of-the-company-8622.html>. (Доступно на 10.07.2020). (0,60 д.а., особистий внесок здобувача: проведено аналіз практики та здійснено оцінку ефективності управління персоналом у стратегічній системі управління людськими ресурсами компанії – 0,15 д.а.). *Індексується у міжнародних наукометричних базах: Scopus (Q3), Google Scholar (США).*

## 2. Опубліковані праці апробаційного характеру

### *Матеріали наукових конференцій*

56. Prodius O.I. The directions of stimulating innovative activities. *Development of Modern Science Under Global Changes* : Conference Proceeding of International Scientific Conference. 22th May 2020, Latvia, Riga. P.92-95. (0,2 д.а.).

57. Продіус О.І. Фінансування інноваційної діяльності в контексті інклюзивного розвитку. *Актуальні проблеми теорії та практики менеджменту* : Матеріали ІХ Міжнар. наук.-практ. конф. 28 травня, 2020, Україна, Одеса. С. 137-138. (0,9 д.а.).

58. Продіус О.І., Мунтян К.П. Сучасний стан розвитку соціально-відповідального бізнесу в Україні. *Актуальні проблеми теорії та практики менеджменту* : Матеріали ІХ Міжнар. наук.-практ. конф. 28 травня, 2020, Україна, Одеса. С. 156-158. (0,2 д.а., особистий внесок здобувача: зроблено аналіз проблем, що перешкоджають розвитку вітчизняному соціально-відповідальному бізнесу. – 0,1 д.а.).

59. Продіус О.І. Людський фактор в інноваційному розвитку підприємств. *Інноваційні підходи розвитку економіки та управління: сучасний стан актуальних проблем* : Матеріали Всеукр. наук.-практ. конф. 18 квітня, 2020, Україна, м. Київ. С. 47-50. (0,21 д.а.).

60. Продіус О.І. Необхідні умови інноваційного розвитку промислового підприємства. *Сучасні можливості забезпечення розвитку міжнародних відносин та економіко-політичного процесу* : Матеріали Міжнар. наук.-практ. конф. 21 березня, 2020, Україна, м. Ужгород. С. 82-84. (0,19 д.а.).

61. Продіус О.І. Концептуальні положення формування інклюзивного розвитку економіки. *Економічні пріоритети країн в умовах глобалізації* : Матеріали Міжнар. наук.-практ. конф. 24 березня, 2020, Україна, м. Київ. С.54-57. (0,21 д.а.).

62. Продіус О.І. Включення осіб з обмеженими можливостями до інноваційної діяльності. *Управління розвитком підприємств в умовах динамічної ринкової кон'юнктури* : Матеріали Міжнар. наук.-практ. конф. 27 грудня, 2019, Україна, м. Київ. С. 315-317. (0,19 д.а.).

63. Prodius O.I. Social responsibility as a factor of inclusive innovation development. *Innovation potential: state, cluster, enterprise* : Conference Proceeding of International Scientific Conference. Lisbon, Portugal. 27 December, 2019. P.117-119. (0,19 д.а.).

64. Продіус О.І. Особливості інноваційної діяльності в сучасних умовах. *Актуальні питання економіки, фінансів, обліку та права в Україні та світі* :

Матеріали Міжнар. наук.-практ. конф. 23 грудня, 2019, Україна, м. Полтава. С. 48-49. (0,9 д.а.).

65. Продіус О.І. Проблеми та перспективи включення осіб з обмеженими можливостями до інноваційної системи. *Проблеми і перспективи інноваційного розвитку економіки в контексті інтеграції України в Європейський науково-інноваційний простір* : Матеріали XXIV Міжнар. наук.-практ. конф. 19-21 червня 2019, Україна, м. Одеса. С. 89-91. (0,19 д.а.).

66. Prodius O. Social adaptation of disabled people's in the context of inclusive economic development. *The Modern Economic Research: Theory, Methodology, Practice* : Conference Proceeding of II International Scientific Conference, September 27, 2019, Poland, Kielce. P.83-86. (0,21 д.а.).

67. Продіус О.І., Дімова Т.Д. Інноваційні процеси розвитку промислового виробництва. *Сучасний менеджмент економічних систем в координатах парадигми сталого розвитку* : Матеріали I Міжнар. наук.-практ. конф. 18 вересня, 2019, Україна, м. Одеса. С. 72-73. (0,15 д.а., особистий внесок здобувача: запропоновано напрями розвитку інноваційних процесів. – 0,8 д.а.).

68. Продіус О.І. Працевлаштування осіб з обмеженими можливостями в контексті стійкого інноваційного зростання. *Проблеми і перспективи інноваційного розвитку економіки в контексті інтеграції України в Європейський науково-інноваційний простір* : Матеріали XXIV Міжнар. наук.-практ. конф. 4-5 жовтня, 2018, Україна, м. Одеса. С. 325-328. (0,21 д.а.).

69. Продіус О.І. Інклюзивні інновації як важливий аспект сталого економічного розвитку. *Сучасні можливості забезпечення соціально-економічного розвитку країн* : Матеріали Міжнар. наук.-практ. конф. 15-16 вересня, 2017, Україна, м. Ужгород. С.65-67. (0,19 д.а.).

70. Продіус О.І., Белобров О.Д. Особливості економічного розвитку країн Європи. *Глобальний економічний простір: детермінанти розвитку* : Матеріали IV Міжнар. наук.-практ. конф., 15 грудня, 2017, Україна, м. Миколаїв. С. 121-123. (0,2 д.а., особистий внесок здобувача: проведено аналіз інноваційного розвитку країн Європи. – 0,1 д.а.).

71. Продіус О.І., Настасюк В.С. Формування стратегії розвитку бізнесу і його конкурентоспроможності. *Актуальні проблеми теорії та практики менеджменту* : Матеріали VI Міжнар. наук.-практ. конф. 25-26 травня, 2017, Україна, м. Одеса. С. 171-174. (0,3 д.а., особистий внесок здобувача: запропоновано формування стратегії розвитку бізнесу – 0,2 д.а.).

72. Продіус О.І., Клишкань Ю.П. Менеджмент людських ресурсів на підприємстві. *Актуальні проблеми теорії та практики менеджменту* : Матеріали VI Міжнар. наук.-практ. конф. 25-26 травня, 2017, Україна, м. Одеса. С. 36-38. (0,3 д.а., особистий внесок здобувача: розроблено пропозиції щодо удосконалення менеджменту людських ресурсів – 0,2 д.а.).

73. Продіус О.І., Назарова В.В. Інноваційна складова економічної безпеки підприємства. *Актуальні проблеми теорії та практики менеджменту* : Матеріали V Міжнар. наук.-практ. конф. 25-26 травня, 2016, Україна, м. Одеса. С. 57 – 59. (0,2 д.а., особистий внесок здобувача: запропоновано напрями

*формування інноваційної складової економічної безпеки підприємства – 0,1 д.а.).*

74. Продіус О.І. Проблеми державного регулювання соціальної відповідальності бізнесу у контексті регіонального розвитку. *Економіка: реалії часу і перспективи* : Матеріали II Міжнар. наук.-практ. конф. 7-11 вересня, 2015, Україна, м. Одеса. С. 189-191. (0,19 д.а.).

75. Продіус О.І. Диспропорції соціально-економічного розвитку регіонів: проблеми та шляхи вирішення. *Наукові засади ресурсозбереження в системі антикризового управління і відтворення економіки* : Матеріали Міжнар. наук.-практ. конф. 30-31 січня, 2015. Україна, м. Хмельницький. Ч. 2. С. 40-43. (0,21 д.а.).

76. Продіус О.І., Богословов В.Б. Соціальна політика держав с розвитою економікою. *Ефективні соціально-економічні механізми розвитку в умовах кризового стану: зарубіжний та вітчизняний досвід* : Матеріали Міжнар. наук.-практ. конф. 27 - 28 травня, 2015, Україна, м. Миколаїв. С. 153-155. (0,2 д.а., особистий внесок здобувача: досліджено соціальну політику держав з розвинутою економікою – 0,1 д.а.).

77. Продіус О.І., Буцик В. Забезпечення ефективного соціально-економічного розвитку регіонів. *Трансформаційні процеси економічної системи в умовах сучасних викликів* : Матеріали Міжнар. наук.-практ. конф. 24-25 вересня, 2015, Україна, м. Тернопіль С. 109-110. (0,15 д.а., особистий внесок здобувача: сформовано напрями соціально-економічного розвитку регіонів – 0,8 д.а.).

78. Продіус О.І., Ілінчук О.І. Проблема регулювання соціальної політики в Україні. *Соціально-економічні напрями розвитку міжнародних відносин у забезпеченні ефектів інтеграції України до ЄС* : Матеріали Міжнар. наук.-практ. конф. 25-27 вересня, 2015. Україна, м. Хмельницький, м. Львів. С. 193-195. (0,2 д.а., особистий внесок здобувача: визначено проблеми регулювання соціальної політики – 0,1 д.а.).

79. Продіус О.І. Формирование кластерных структур как необходимое условие развития промышленности в условиях мировых интеграционных процессов. *Актуальні проблеми теорії та практики менеджменту* : Матеріали III Міжнар. наук.-практ. інтернет-конф. 22-23 травня, 2014, Україна, м. Одеса. С. 191 – 193. (0,19 д.а.).

80. Продіус О.І. Напрями ефективного використання трудового потенціалу промислового підприємства. *Теорія і практика забезпечення ефективного розвитку суб'єктів ринку* : Матеріали I Міжнар. наук.-практ. інтернет-конф. 20 листопада, 2012, Україна, м. Полтава. С. 217-218. (0,16 д.а.).

81. Продіус О.І. Інноваційна діяльність промислових підприємств як головна складова розвитку депресивних регіонів. *Стратегія економічного розвитку країн в умовах глобалізації* : Матеріали Міжнар. наук.-практ. конф. 4-5 березня, 2011, Україна, м. Львів. С.57-59. (0,19 д.а.).

82. Продіус О.І. Стратегічне планування як ефективний управлінський інструмент щодо підвищення прибутковості підприємства. *Моделювання*

*економіки: проблеми, тенденції, досвід* : Матеріали II Міжнар. наук.-метод. конф. 06-08 жовтня, 2011, Україна, м. Тернопіль. С. 256-258. (0,19 д.а.).

### **3. Опубліковані праці, які додатково відображають наукові результати дисертації**

#### ***Навчальні посібники***

83. Продіус О.І. Розділ 1. Проєктний менеджмент. Розділ 2. Ділове адміністрування. Розділ 3. Реінжиніринг бізнес-процесів. *Менеджмент. Навчальний посібник* / ред. С.В. Філіппова, М.А. Юдін. Одеса: Одеса: Бондаренко М.О., 2019. 652 с. (3,2 д.а.).

### **АНОТАЦІЯ**

**Продіус О.І. Теоретико-методологічні засади забезпечення стратегічного розвитку інклюзивних інновацій в контексті соціальної відповідальності підприємств.** – Кваліфікаційна наукова праця на правах рукопису.

Дисертація на здобуття наукового ступеня доктора економічних наук за спеціальністю 08.00.04 – Економіка та управління підприємствами (за видами економічної діяльності). – Одеській національний політехнічний університет, Одеса, 2021.

У дисертації розроблено теоретико-методологічне підґрунтя, методичні положення і рекомендації щодо забезпечення стратегічного розвитку інклюзивних інновацій в контексті соціальної відповідальності підприємств. Визначено зміст інклюзивних інновацій підприємства, класифіковано їх ознаки. Обґрунтовано: перспективи інклюзивного інноваційного розвитку; напрями удосконалення організації процесу, економічних та управлінських механізмів стратегічного розвитку інклюзивних інновацій; імплементацію іноземного досвіду щодо формування інклюзивних інновацій, інструментарію їх впровадження. Запропоновано принципи формування управління інклюзивними інноваціями на підприємстві. Визначено нові специфічні функції формування інституту соціальної відповідальності. Розроблено: науково-методичний підхід до формування соціальної відповідальності підприємства на засадах інклюзивного інноваційного розвитку; стратегічну бізнес-модель формування інклюзивних інновацій на підприємстві; напрями формування механізму стратегічного розвитку інклюзивних інновацій на засадах соціально-відповідальної взаємодії влади, бізнесу та громадськості; концептуальні основи трудової реабілітації осіб з інвалідністю у контексті розвитку інклюзивних інновацій. Оцінено використання інноваційного потенціалу підприємств, їх зв'язок з інвалідизацією. Структуровано процес формування зовнішньої інклюзивної інноваційної екосистеми підприємства. Систематизовано інструменти управління інклюзивними інноваціями, що надає зовнішня інклюзивна інноваційна екосистема.

**Ключові слова:** зовнішня інклюзивна інноваційна екосистема, інклюзивні інновації, інноваційний потенціал, інтегровані системи управління

інклюзивною інноваційною діяльністю підприємства, концепція, науково-методичний підхід, люди з обмеженими можливостями, багатокомпонентний підхід, принципи, соціальна відповідальність, стратегічна бізнес-модель, стратегічний розвиток, рекомендації.

## АННОТАЦИЯ

**Продіус О.І.** Теоретико-методологические основы обеспечения стратегического развития инклюзивных инноваций в контексте социальной ответственности предприятий. – Квалификационная научная работа на правах рукописи.

Диссертация на соискание ученой степени доктора экономических наук по специальности 08.00.04 – Экономика и управление предприятиями (по видам экономической деятельности). – Одесский национальный политехнический университет, Одесса, 2021.

В диссертации представлены теоретико-методологическое обоснование, методические положения и рекомендации по обеспечению стратегического развития инклюзивных инноваций в контексте социальной ответственности предприятий. Определено содержание инклюзивных инноваций предприятия, классифицированы их признаки. Обоснованно: перспективы инклюзивного инновационного развития; направления совершенствования организации процесса, экономических и управленческих механизмов стратегического развития инклюзивных инноваций; имплементация зарубежного опыта формирования инклюзивных инноваций, инструментария их внедрения. Предложены принципы формирования управления инклюзивными инновациями на предприятии. Определены новые специфические функции формирования института социальной ответственности. Разработано: научно-методический подход к формированию социальной ответственности предприятия на основе инклюзивного инновационного развития; стратегическую бизнес-модель формирования инклюзивных инноваций на предприятии; направления формирования механизма стратегического развития инклюзивных инноваций на основе социально-ответственного взаимодействия власти, бизнеса и общественности; концептуальные основы трудовой реабилитации лиц с инвалидностью в контексте развития инклюзивных инноваций. Оценено использование инновационного потенциала предприятий, его связь с инвалидизацией. Структурировано процесс формирования внешней инклюзивной инновационной экосистемы предприятия. Систематизированы инструменты управления инклюзивными инновациями внешней инклюзивной инновационной экосистемы.

**Ключевые слова:** внешняя инклюзивная инновационная экосистема, инклюзивные инновации, инновационный потенциал, интегрированные системы управления инклюзивной инновационной деятельностью предприятия, концепция, научно-методический подход, люди с ограниченными возможностями, многокомпонентный подход, принципы, социальная ответственность, стратегическая бизнес-модель, стратегическое развитие, рекомендации.

## SUMMARY

**Prodius Oksana Ivanivna. Theoretical and Methodological Principles to Ensure the Strategic Development of Inclusive Innovations in the Context of Enterprises Social Responsibility.** – Qualifying scientific work as a manuscript.

A dissertation for a Doctor's of Economics degree by speciality 08.00.04 – Economic and Management of Enterprises (by Types of Economic Activity). – Odessa National Polytechnic University, Odessa, 2021.

The dissertation presents a theoretical generalization and a new solution to the scientific and applied problem, such as the elaboration of theoretical and methodological basis, methodological provisions and guidelines for ensuring the strategic development of inclusive innovations in the context of enterprises social responsibility.

It is given a content-related characteristic of an enterprise inclusive innovations containing their dual interpretation, firstly, as the innovations aimed at human development and solving social development issues; secondly, as the innovations that provide for the inclusion in the socio-economic life of all the population's groups, including the most marginalized and people with disabilities. The inclusive innovations attributes with the addition of socio-ecological and economic nature, social orientation, general inclusion are classified. The advantages of introducing the inclusive innovations on micro and macro levels are determined.

The evolution stages of the enterprises social responsibility concept are investigated. The development prospects of the enterprises social responsibility concept in the context of inclusive innovation development are substantiated. Fourteen development prospects in the context of inclusive innovation development, such as outreach, educational, regulatory and other blocks, including the trade union movement activation, the rights protection of people with disabilities are proposed and grounded.

The theoretical and methodological basis of the studying the process of forming the Institute of Social Responsibility is developed. The general and specific functions of the Institute of Corporate Social Responsibility are highlighted. The directions of corporate social responsibility institutionalization in Ukraine, formalization, the sphere expansion and the institute stability formation, awareness are substantiated.

The organizational and economic mechanism of people with disabilities employment is investigated and its weak place i.e. imperfect vocational rehabilitation of the latter is identified. A multi-component approach to the vocational rehabilitation of people with disabilities as a comprehensive approach that promotes a balanced combination between people with disabilities, state and business is developed. A set of tools for evaluating the labour potential of people with disabilities is developed and proposed. Promising directions and proposals for improving organizational and methodological processes in the context of the inclusive innovations development are substantiated. The principles of forming the inclusive innovations management at the enterprise are developed.

It is structured the process of forming the external inclusive innovation ecosystem, which is the unity of interacting from the position of synergetics and the

cybernetic approach of the subject and object, which is distinguished by the complexation of strategies and principles, functions and innovative practices, that allows the management of the innovation processes and relations in the field of open innovative interaction in order to provide multiplicative exchange of technologies, knowledge and competences, accelerating the processes of creating and outputting competitive inclusive products and technologies in various spheres.

Inclusive innovation management tools are systematized, which are provided by external inclusive innovative ecosystem, and the methodological support is developed, that determine the external contour and content of innovation ecosystem, which differ in the conceptualization of the enterprises active interaction model with an external environment in the process of innovative activities in order to exchange technologies, knowledge and competences, that allow to consider the supply and demand of inclusive innovation draftings on micro, meso and macro levels of managing the innovation development.

It is developed the strategic business model for inclusive innovations formation at the enterprise, which comprises the elaboration, the expansion and the introduction of innovations, which are able to improve life conditions of marginal population's groups. It is proved that its implementation is the system formation that affects innovative, industrial and auxiliary processes at the enterprise to ensure the competitive modern production output or modern consumer-oriented services provision with low income consumers while maintaining the enterprise costs at a minimum possible level.

The improvement directions of the process organization of the inclusive innovations strategic development, the main idea of which is to create the conditions at different levels of innovation development management for people with disabilities to participate in inclusive innovation activity or in the status of an innovator, or in the status of innovations user are substantiated.

The directions of the strategic development mechanism formation of inclusive innovations, which are grounded in two contexts: social responsibility and socio-responsible interaction of authority, business and community are developed. These include: the implementation of companies interaction with local and regional authorities, the help with tools active application for economic motivation and social partnership mechanism; support for equal partnerships between business structures - owners, management, authorities – local administration, representatives of municipal organizations and public structures; joint discussion and decisions-making on the optimization of inter-budgetary relations and the activities improvement of budgetary institutions, health care, culture and education; searching the effective mechanisms of socio-economic development of the presence territory.

**Key words:** external inclusive innovation ecosystem, inclusive innovations, innovation potential, integrated management systems for inclusive innovation activities of the enterprise, concept, scientific and methodological approach, persons with disabilities, multicomponent approach, principles, social responsibility, strategic business model, strategic development, recommendations.