

О. В. Ромашко

Дніпропетровський національний університет імені Олеся Гончара

УЛАМКИ КАЗАНА СКИФСЬКОГО ЧАСУ З ФОНДІВ ДНІПРОПЕТРОВСЬКОГО НАЦІОНАЛЬНОГО ІСТОРИЧНОГО МУЗЕЮ ІМЕНІ Д. І. ЯВОРНИЦЬКОГО

Присвячено публікації нового екземпляру скифського бронзового казана з горизонтальними ручками, який походить з фондів Дніпропетровського національного історичного музею ім. Д. І. Яворницького.

Ключові слова: скифська культура, казан, Північне Причорномор'я, Дніпропетровський національний музей ім. Д. І. Яворницького.

Посвящено публикации нового экземпляра скифского бронзового котла из фондов Днепропетровского национального исторического музея им. Д. И. Яворницкого.

Ключевые слова: скифская культура, котел, Северное Причерноморье, Днепропетровский национальный музей им. Д. И. Яворницкого.

The article is devoted to publishing a new instance of the Scythian bronze cauldron of funds Dnipropetrovsk National Historical Museum of D. Yavornitsky.

Key words: Scythian culture, the boiler, the Northern Black Sea region, Dnipropetrovsk National Museum of D. I. Yavornitsky.

Археологічні колекції Дніпропетровського національного історичного музею налічують не одну тисячу різноманітних типових та унікальних артефактів різних періодів історичного розвитку як Придніпров'я, так і інших регіонів України. За допомогою багатовимірних колекцій музею перед кожним дослідником старовини постає безмежна перспектива відтворення макро- і мікропроцесів у межах історичних реалій за допомогою методів історичного та археологічного пізнання. Через конкрет-

ний артефакт, через аналіз його формально-типологічних та технологічних характеристик стає можливим визначення не тільки хронологічного, а й соціального навантаження предмета в межах конкретного історичного суспільства.

До кола таких артефактів належать металеві казани культур номадів Євразії. Не зважаючи на досить широкий ареал та широкі хронологічні межі, що охоплюють період з раннього залізного віку до сьогодення, роль казанів майже не змінилася. Їх функціональне призначення – посудини для приготування їжі на конкретний колектив, чисельність якого варіюється залежно від розміру казана. Ще з часів скіфської архайки казан наділяється сакральними функціями, серед яких об'єднання колективу навколо соціально виділеної особи, ранг якої і підкреслюється наявністю посудини серед поховального інвентаря. У скіфсько-сарматському середовищі казани зустрічаються не тільки в похованнях, а й на різноманітних культових місцях.

Хоча казани й доволі широко використовувались у скіфсько-сарматському середовищі, загальна їх кількість є незначною. Одним із чинників цього є велика кількість пограбованих поховань із слідами перебування казанів та цінність бронзи, через що велика частка виробів ішла на переплавку. Таким чином, кожен новий екземпляр цієї категорії матеріальної культури кочових суспільств доповнює потенційну базу майбутніх археологічних досліджень.

Уламки скіфського казана з фондів Дніпропетровського національного історичного музею ім. Д. І. Яворницького репрезентовано двома частинами корпусу з горизонтальними ручками (А-1496; А-1497)*. На жаль, конкретне місце знахідки даного виробу невідоме.

Обидва уламки походять з різних боків корпусу, що надає нам можливість реконструювати його форму (див. рисунок). Ка-

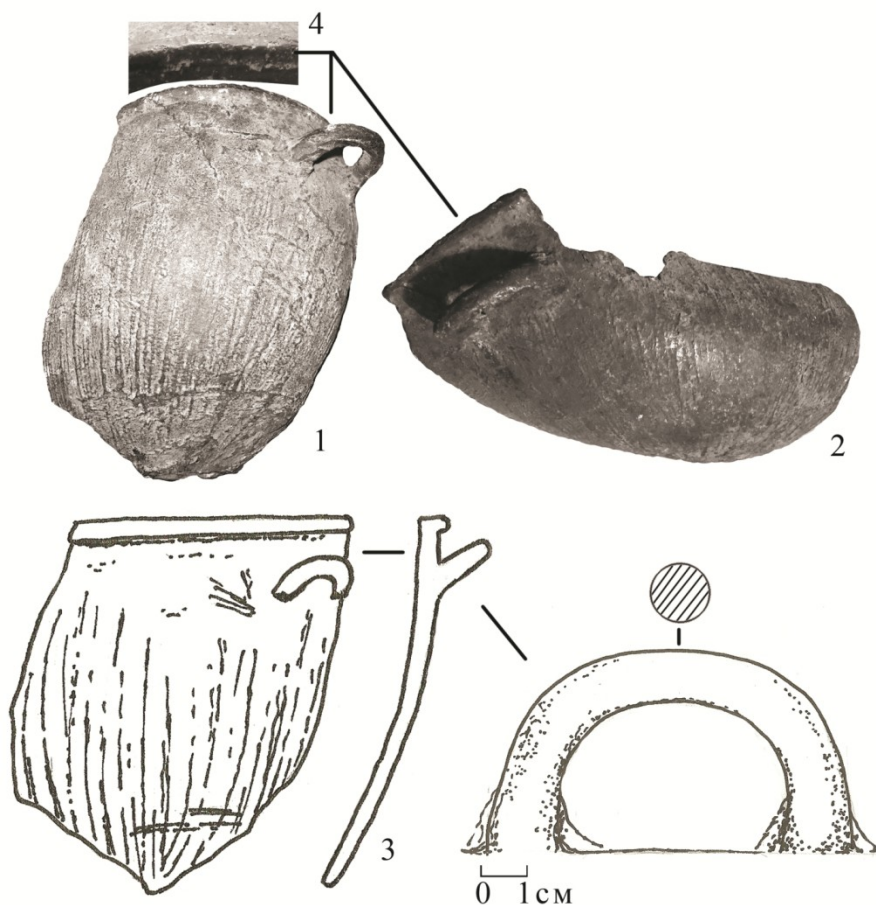
* Автор висловлює велику подяку старшому науковому співробітнику ДНІМ ім. Д. І. Яворницького М. Й. Сердюк за надання консультацій та можливості праці з археологічними фондами музею.

зан мав круглий у плані, напівсферичний, скоріш за все закритий корпус із чітко вираженими вінцями. Піддон відсутній. Горизонтальні ручки, розміщені під невеликим кутом відносно поверхні тулуба казана під потовщеними вінцями. Зовнішня та внутрішня поверхні посудини мають сліди «вискаблювання форми» або «розчеси»*. Потовщені вінця після завершення процесу лиття мають сліди повторної обробки (рис. 1, 4). Скоріше за все, ці сліди створено в результаті використання технології холодної проковки після відлиття казана по восковій моделі. Розміри уламків становлять 29х16 см та 25,5х18,5 см, товщина стінок дорівнює 0,9 см, товщина вінця – 1,4 см, розміри ручки – 7х4 см, мінімальний діаметр – 1,1 см, максимальний – 2,5 см.

Даний казан належить до нечисленної групи казанів з горизонтальними ручками (група А) [14, с. 13-14]. Головною таксономічною ознакою при виокремленні цієї групи є спосіб розміщення ручок на корпусі виробу. У даному випадку мова йде про горизонтальні ручки на корпусі, що об'єднує в одну групу 16 виробів. Загалом за цією ознакою всі казани скіфської культури розподіляються на три групи: казани з горизонтальними ручками (група А) [14]; з горизонтальними та вертикальними ручками (група В) [12]; з вертикальними ручками (група С) [13].

В існуючих класифікаціях казани з горизонтальними ручками не виокремлюються в окремий тип, але виступають у ролі підтипів [8, с. 150; 15, с. 42; 3, с. 170; 4, с. 261]. Так, у типології М. А. Боковенко, яка розроблена для казанів азіатського степу, казани з горизонтальними ручками належать до різновиду другого типу [2, с. 42–51]. Стосовно власне матеріалів Північного Причорномор'я названий автор виокремлює казани з горизонтальними ручками у варіант третього типу [3, с. 170; 4, с. 261].

* Термін, який був використаний Ю. В. Болтриком та Є. Є. Фіалко для характеристики аналогічного елемента на казанах Рогачинського поля [6]. У праці Р. С. Мінасян такий технологічний прийом отримав назву «розчеси» [9].



**Рис. Уламки казана скіфського часу з фондів
Дніпропетровського національного історичного
музею імені Д. І. Яворницького**

За головними морфологічними ознаками (розміщення ручок на корпусі, форма корпусу у плані, форма корпусу) можна навести ряд найближчих аналогій до екземпляра, що публікується. Мова йде про казани з кургану Близнюк – 2 (V ст. до н. е.) [11, рис. 23]; з п. № 2 кургану № 2 біля с. Минівка (V ст. до н. е.) [10, с. 89]; з к. 12 Стеблівського могильника (друга половина V ст. до н. е.) [16, рис. 45]; з 15 та 16 курганів у с. Микільське (V ст. до н. е.) [1]; з Південної гробниці Бердянського кургану (V-IV ст. до н. е.) [5, с. 69–78]; з кургану Мреснута Могила (V-IV ст. до н. е.) [17, р. 203]; з кургану № 1 біля аулу Уляп (IV ст. до н. е.) [7, с. 122, 188, кат. 62]. Усі наведені вище аналогії походять з чітко датованих комплексів V-IV ст. до н. е., причому домінують вироби V ст. до н. е. [14, с. 16]. У світлі наведених вище аналогій уламки казана з фондів ДНІМ можуть бути датовані в межах V-IV ст. до н. е.

Ще одним доказом такого датування може служити наявність слідів «вискаблювання форми» на тулубі казана. За даними Р. С. Мінасян, ці сліди є характерними для деяких виробів саме V-IV ст. до н. е. і можуть виступати в ролі хронологічного та регіонального індикатора посудини [9, с. 68]. «Розчеси», на думку Р. С. Мінасян, утворилися в результаті процесу лиття за моделлю, що вигорає під час лиття. Такі «розчеси» могли з'явитися на поверхні казана лише в тому разі, якщо в тілі його моделі була якась конструкція. Напрямок розміщення «розчесів» на корпусі казана в цьому випадку має чітку систему та напрямок – від низу тулуба казана до його вінець. Самі ж «розчеси» – у формі вертикальних ліній, що не перехрещуються й «не порушують стійкого ритму» [9, с. 68]. Р. С. Мінасян наголошує на притаманності цієї схеми виготовлення казанів для всіх екземплярів класичної скіфської культури [9, с. 68-69].

Цікавим у технологічному плані є і спосіб холодної проковки металу, який використано при постливарній обробці вінець та ручок казана. Досить часто поза увагою дослідників залишаються технологічні особливості виготовлення металевих казанів, що призводить до відсутності інформації щодо слідів застосування

засобу холодної проковки на виробі. Тому наявність подібних засобів можлива лише при візуальному повторному огляді посудин. Загалом питання технології виготовлення скіфських казанів та хронологічно-локальні особливості цього процесу потребують окремого дослідження.

Таким чином, уламки казана з фондів ДНІМу можуть бути датовані часом поширення в Північному Причорномор'ї класичної скіфської культури. На превеликий жаль, установити точне місце знахідки та приблизний об'єм посудини не виявляється можливим. Але, не зважаючи на це, аналіз даного музейного експоната дав поштовх для перегляду деяких питань технології виготовлення казанів скіфсько-сарматського часу Північного Причорномор'я.

Бібліографічні посилання

1. *Агульников С.* Исследования курганов на Левобережье Днестра / С. Агульников, Е. Сава. – Кишинев, 2004.
2. *Боковенко Н. А.* Бронзовые котлы эпохи ранних кочевников в азиатских степях / Н. А. Боковенко // Пробл. западносибирской археологии. Эпоха железа. – Новосибирск, 1981. – С. 42–51.
3. *Боковенко Н. А.* Скифские бронзовые котлы Северного Причерноморья (к проблеме выделения культурных типов) / Н. А. Боковенко // Древние памятники Кубани (матер. семинара). – Краснодар, 1990. – С. 166–235.
4. *Боковенко Н. А.* Этюд о бронзовых котлах Северного Причерноморья / Н. А. Боковенко // Клейн Л. С. Археологическая типология / Л. С. Клейн. – Л., 1991. – С. 256–263.
5. *Болтрик Ю. В.* Бердянский курган / Ю. В. Болтрик, Е. Е. Фиалко, Н. Н. Чередниченко // РА. – 1994. – № 3. – С. 140–156.
6. *Болтрик Ю. В.* Посуда из скифских погребальных комплексов Рогачикского курганного поля / Ю. В. Болтрик, Е. Е. Фиалко // Stratumplus. – 2010. – № 3. – С. 289–323.
7. *Канторович А. Р.* Бронзолитейное искусство из курганов Адыгеи / А. Р. Канторович, В. Р. Эрлих. – М., 2006.
8. *Манцевич А. П.* Бронзовые котлы в собрании Государственного Эрмитажа / А. П. Манцевич // Исслед. по археологии СССР. – Л., 1961. – С. 145–150.

9. Минасян Р. С. Литье бронзовых котлов у народов степей Евразии (VII в. до н. э. – V в. до н. э.) / Р. С. Минасян // АСГЭ. – 1986. – № 27. – С. 61–78.

10. Мухопад С. Е. Новые материалы скифского времени из Приорелья / С. Е. Мухопад // Степное Поднепровье в бронзовом и раннем железном веках. – Днепропетровск, 1981. – С. 88–93.

11. Ромашко В. А. Близнец-2: скифский аристократический курган в Днепровском правобережном Надпорожье / В. А. Ромашко, С. А. Скорый. – Днепропетровск, 2009.

12. Ромашко О. В. Скiфськi бронзовi казани Пiвнiчного Причорномор'я (з горизонтальними та вертикальними ручками) / О. В. Ромашко // Наддiпряньска Україна: iсторичнi процеси, подiї, постатi: зб. наук. пр. – Д., 2010. – Вип. 8. – С. 415–421.

13. Ромашко О. В. Скiфськi бронзовi казани Пiвнiчного Причорномор'я з вертикальними ручками / О. В. Ромашко // Пробл. истории и археологии Украины: матер. VII Междунар. науч. конф.: 28-29 окт. 2010 г. – Харьков, 2010. – С. 35.

14. Ромашко О. В. Скiфськi казани з горизонтальними ручками з Пiвнiчного Причорномор'я / О. В. Ромашко // Археологiя. – 2010. – № 3. – С. 13–22.

15. Синицын М. В. Некоторые собственно скифские элементы в культуре Геродотовой Скифии / М. В. Синицын // ЗОАО. – 1967. – Т. 2. – С. 37–59.

16. Скорый С. А. Стеблев: скифский могильник в Поросье / С. А. Скорый. – К., 1997.

17. Treasures from the Black sea coast. Catalogue of the exhibition at the National Muzem in Cracow. – Cracow, 2006.

Надiйшла до редколегiї 16.11.2012