

Козирєва О.В.

*доктор економічних наук,
доцент кафедри управління та економіки підприємства
Національного фармацевтичного університету*

Козирєва А.К.

*студент
Київського національного університету
імені Тараса Шевченка*

Kozyreva O.V.

*D. Sc. (Economics), Associate Professor,
National University of Pharmacy*

Kozireva A.K.

*Student
Taras Shevchenko National University of Kyiv*

ДОСЛІДЖЕННЯ ПІДХОДІВ ДО ВИЗНАЧЕННЯ ЦЕНТР-ПЕРИФЕРІЙНИХ ВІДНОСИН МІЖ РЕГІОНАМИ КРАЇНИ

ANALYSIS OF APPROACHES TO THE IDENTIFICATION OF CENTER-PERIPHERAL RELATIONS BETWEEN THE COUNTRY'S REGIONS

Анотація. Стаття присвячена дослідженню підходів до визначення центр-периферійних відносин між регіонами країни. Узагальнено теоретичні підходи до визначення центр-периферійних відносин між регіонами країни, визначено відмінності між англо-американською, німецькою та вітчизняною геополітичними школами. Досліджено особливості структуризації моделі «центр-периферія» та закономірності утворення й розвитку центральних, напівпериферійних й периферійних регіонів в країні.

Ключові слова: просторове розміщення продуктивних сил, регіон, центр-периферійні відносини, район.

Вступ та постановка проблеми. Тривалий період часу з 1991 по 2016 рр. соціально-економічний розвиток регіонів України характеризувався поглибленою диференціацією та стійкою нерівномірністю. Зростання розриву між максимальними та мінімальними значеннями показників соціально-економічного розвитку регіонів, зокрема ВРП на одну особу, склало 8,8 рази у 2014 р.; наявних доходів населення – у 10,3 рази у 2015 р.; рівня безробіття за методологією МОП – 2,8 рази за січень-вересень 2016 р.; обсягів реалізованої промислової продукції – 38,9 рази за січень-вересень 2016 р., що свідчить про збереження центр-периферійних відносин між регіонами в соціально-економічному просторі країни.

Аналіз останніх досліджень і публікацій. Теоретично-методичні аспекти формування інноваційних поштовхів для пожвавлення економічного зростання у проблемних периферійних регіонах країни представлені в роботах Е. Венаблеса, О. Гонти, Н. Кондратенко, Л. Суарес-Вілла, Ч. Харріса, Б. Хорєва.

Значна кількість напівпериферійних і периферійних регіонів країни з боку держави потребує підтримки, спрямованої на вирівнювання їх соціально-економічного розвитку, а також впровадження механізму сприяння активізації господарської діяльності в полюсах економічного зростання. Вибір і реалізація цих заходів вимагає відповідного теоретико-методологічного забезпечення.

Метою роботи є аналіз підходів до визначення центр-периферійних відносин між регіонами країни у просторовій економіці України.

Результати дослідження. Процес управління розвитком регіонів країни реалізується у таких ключових сферах, як соціальний, економічний та просторовий розвиток.

Тому наукове забезпечення управління регіональним розвитком передбачає використання теоретично-практичного інструментарію теорій просторового розвитку, перш за все теорії «центр-периферія».

Однією з важливіших характеристик простору економіки є ієрархічність її об'єктів.

Вперше ця проблема була помічена географами та отримала свій розвиток у політичній географії і геополітиці, зокрема у теорії «центр-периферія». Найповніше цієї теорії займалися англо-американська та німецька геополітичні школи.

Представниками англо-американської геополітичної школи є Х. Маккіндер (1861–1947 рр.), А. Мехен (1840–1914 рр.) і Н. Спайкмен (1893–1943 рр.).

Х. Маккіндер у доповіді «Географічна роль історії» (1904 р.) представив модель світу у вигляді трьох півконцентричних кругів: хартленд (осьовий ареал), римленд (внутрішній півмісяць) і верлдісленд (зовнішній півмісяць) [1; 2].

А. Мехен у роботі [3] виділив такі шість факторів, які визначають морську міць (центральне положення) провідних країн світу: географічне положення; природні ресурси та клімат; протяжність території; чисельність населення; національний характер; державний лад.

Н. Спайкмен запропонував десять критеріїв, які визначають геополітичну могутність країни (центру): площа території; природа кордонів, чисельність населення, корисні копалини; економічний та технічний розвиток; фінансова могутність; етнічна однорідність; рівень соціальної інтеграції; політична стабільність, національний дух [4].

Представниками німецької геополітичної школи є Ф. Ратцель (1844–1904 рр.), К. Хаусхофер (1869–1946 рр.), К. Шмідт (1888–1985 рр.).

К. Хаусхофер сформулював концепцію «панрегіонів», згідно з якою світ поділяється на три меридіональні понадрегіони: Пан-Америка (ядро), Євро-Африка (ядро Німеччина), Пан-Азія (ядро Японія), а також периферію (Латинська Америка, Африка, Австралія) [5; 6].

Ф. Ратцель висунув ідею щодо визначальної ролі географічних факторів для розвитку суспільства. Крім того, автор сформулював сім основних законів просторового зростання країни [7].

Фундаментальним підґрунтям формування теорії «центр-периферія» стала теорія світсистемного аналізу, яка була розроблена Г. Франком, І. Валлерстайном, С. Аміном, Дж. Аррічі.

Попередник цієї теорії Ф. Бродель описував взаємозалежність в суспільстві «світ-економіка» [8]. У неї, на думку автора, свій центр і периферія. Ф. Бродель виділяв вузький центр; другорядні, однак досить розвинені області і величезні зовнішні околиці. Центр з'єднує найбільш передові і найбільш різноманітні. Напівпериферія має в своєму розпорядженні лише частину таких переваг. Периферія має рідкісне населення, експлуатується з боку центру і напівпериферії.

На думку О. Грицай, Г. Йоффе, А. Трейвиш, для регіонів, які належать до центру, напівпериферії і периферії характерна ціла низка динамічних і структурних характеристик (табл. 1).

Ці ж автори виділяють три основні ієрархічні типи регіонів: центральне, напівпериферійне і периферійне (табл. 2). Критеріями служать при цьому загальний рівень економічного розвитку, ступінь участі в територіальному розподілу праці і, що особливо важливо, відношення до інноваційного процесу.

К. Коломієць запропонував схему розподілу функцій в моделі «центр-периферія» (рис. 1) [10].

Згідно з нею функції в моделі «центр-периферія» розподіляються на функції територіального утворення, центру та периферії.

О. Гладкий розподілив функції між центральним ядром, ближньою та дальньою периферією таким чином (табл. 3) [11].

Важливим аспектом в теорії «центр-периферія» виступає процес агломерації територій. Центральними темами у дослідженнях агломерацій виступають ефекти кластеризації (локалізації) і урбанізації. Ефект кластеризації приводить до локалізації підприємств у загальній сфері діяльності, а ефект урбанізації виявляється у концентрації на одній території організацій взагалі, безвідносно чи з наявністю між ними тематичної близькості.

Існує велика кількість емпіричних досліджень впливу агломераційних ефектів [12–14]. Так, Д. Шеффер та Л. Свейкаускас, проаналізувавши велику кількість емпіричних робіт, дійшли висновку, що позитивно значні ефекти локалізації підтвердились у 47% випадків; як позитивно, так і від'ємно значимий вплив – у 10%; тільки від'ємно значимий вплив – у 24%; незначний – у 19% випадків (рис. 2).

Що стосується ефектів урбанізації, то позитивно значимий вплив останніх був у 45% випадків; як позитивно, так і від'ємно значимий вплив – у 10%; тільки від'ємний – у 7%; незначний – у 38% випадків (рис. 3).

Серед переваг, пов'язаних з урбанізацією, найбільш актуальними є інноваційні, які пов'язані з перехресною дифузійною інновацій.

Таблиця 1

Основні динамічні і структурні характеристики центру, напівпериферії та периферії

Характеристика	Центр	Напівпериферія	Периферія
Динаміка розвитку	Невисокі, але стійкі темпи розвитку	Динамічний, але нестійкий розвиток	Нестійкий розвиток за його низького початкового рівня
Економічна структура	Висока й зростаюча частка невиробничої сфери. Концентрація функцій прийняття рішень і науково-дослідних розробок (генерація науково-технічного прогресу). Структурна перебудова й «вимивання» старих галузей.	Висока частка зайнятих у промисловості. Концентрація виконавчих функцій, пов'язаних з науково-технічним прогресом за сильної залежності від центру. Розвиток сучасних галузей з готовою технологією (формування «безголової» економіки).	Підвищена частка зайнятих у традиційних галузях первинного сектору й сфери послуг. Участь у територіальному поділу праці через галузі, що не визначають науково-технічний прогрес. Слабка внутрішня інтеграція і обмеженість участі в різних формах поділу праці.
Соціальна структура	Бюрократизація структури робочих місць (зростання невиробничих підрозділів у всіх сферах). Поляризація соціальної структури населення. Орієнтація населення на підвищення свого статусу.	Перевага робітників з традиційними навичками індустріальної праці. Відносно гомогенний соціальний склад населення. Орієнтація на підвищення заробітків за посилення соціальної нерівності.	Перевага працівників з традиційними навичками аграрної праці. Гомогенний або різко контрастний склад населення. Орієнтація на збереження традиційних життєвих цінностей, їх конфлікт з новими вимогами.
Загальна орієнтація	Посилене значення креативних та інноваційних функцій. Орієнтація на розвиток з максимальним ресурсозбереженням.	Періодичне посилення інноваційних або консервативних функцій за сталості адаптивних механізмів. Орієнтація на зростання за можливості з розвитком і збереженням ресурсів.	Збереження консервативності, часткове впровадження адаптивних функцій. Орієнтація на зростання і максимальне використання ресурсів.
Територіальна структура	Урбанізований район, що має тенденції до розширення. Висока територіальна концентрація населення і господарства. Моноцентризм і концертричність (поліцентрична структура як виняток).	Активна урбанізація поліцентрального або агломераційного характеру. Висока або середня територіальна концентрація.	Прискорена поляризація території, варіанти:– збереження традиційних соціально-економічних укладів;– деградація поза полюсами росту;– опосередковане освоєння нових районів.

Джерело: [9]

Таблиця 2

Класифікація типів центральних, напівпериферійних і периферійних регіонів країни

Центральні регіони	Напівпериферійні регіони	Периферійні регіони
<p>1. Багатофункціональні регіони столичного типу з провідною роллю четвертинного сектору і особливо специфічних столичних, тобто політико-ідеологічних і культурно-консолідуючих, функцій. В них склалась диверсифікована структура промисловості з переважанням верхніх поверхів і галузей НПП. Райони столичного типу зазвичай мають чітко ієрархізовану просторову структуру і дуже високу щільність економічної діяльності.</p> <p>2. Високоурбанізовані центральні райони з диверсифікованою структурою господарства і домінуванням галузей НПП, які наближуються в цьому відношенні до структури столичних районів, але з більш вираженою перевагою промислових функцій.</p>	<p>1. Старопромислові райони зі змішаною, хоча і слабо диверсифікованою структурою економіки, із поєднанням традиційних галузей легкої і частково важкої промисловості.</p> <p>2. Старопромислові райони з перевагою галузей важкої індустрії і слабо диверсифікованою економікою. Більшість з них через ненасиченість галузями останніх двох циклів розвитку економіки знаходяться в стані стагнації або кризи.</p> <p>3. Райони індустріалізації, які виникли на базі традиційних регіональних (адміністративно-торгових) центрів або напівкустарних гнізд і кушів.</p> <p>4. Райони порівняно нової індустріалізації з високими темпами росту виробництва і населення, переважно на базі 3-го і 4-го циклів.</p> <p>5. Ареали, спеціалізовані на науково-рекреаційних функціях, у минулому або сільські, або дрібноміські, розташовані в курортних місцях або на периферії крупних центральних районів.</p>	<p>1. Розвинуті аграрні з перевагою інтенсивного сільського господарства, який надає вагову частину продовольства у своїх країнах.</p> <p>2. Інші аграрні з перевагою малотоварних господарств, екстенсивного землекористування за високої зайнятості у сільському господарстві і у відповідних сферах, а в низці випадків – у базових галузях промисловості.</p> <p>3. Райони тривалого ресурсного освоєння з осередками важкої промисловості, з населенням, що склалося.</p> <p>4. Райони нового ресурсного освоєння з низькою щільністю населення і окремими ареалами гірничодобувної і лісної промисловості, гідроенергетики.</p>

Джерело: [9]

Таблиця 3

Розподіл основних функцій центру і периферії регіону

Центральне ядро	Ближньої периферії	Дальньої периферії
<p>Ринково-підприємницькі; кредитно-фінансові і банківські; академічні науково-інноваційні; культурно-освітні, інтелектуальні; комунально-побутові і сільбищні; міжнародні, репрезентативні; інформаційні, комунікаційні; модульні високотехнологічні; соціально-орієнтовані виробничі; інфраструктурні</p>	<p>Прикладні науково-інноваційні; спеціалізовані освітні, культурні, розважальні; сільбищного розвантаження ядра; спортивні і рекреаційно-оздоровчі; аграрні високотехнологічні модульні виробничі; енерговиробничі; інфраструктурні; природоохоронні; транспортного розвантаження ядра</p>	<p>Аграрні низькотехнологічні; природоохоронні; утилізації і переробки відходів</p>

Джерело: [11]

Модель дифузії інновацій може використовуватися як методологічна основа для моделювання процесів розвитку територій в рамках системи «центр-периферія». Базовими постулатами теорії дифузії інновацій є такі [9].

1) Пряма (механічна) дифузія є процесом поширення інновацій між територіями зазвичай шляхом переносу інновацій від більш до менш розвинених територій.

До цього типу належать такі форми поширення інноваційного продукту:

– суцільна дифузія – процес безперервного поширення нововведення шляхом охоплення великих за масштабом територій;

– ієрархічна (каскадна) дифузія передбачає поступове поширення нововведень від центру, таким чином, напівпериферійні і периферійні території деякий час залишаються неохопленими;

– дифузія через переміщення базується на міграції нововведення між центрами, при цьому попередній центр втрачає своє значення, оскільки інновація мігрує до нового центру, де продовжує свій розвиток.

2) Опосередкована (стимулююча) дифузія стимулює перетворення у місцевому середовищі шляхом адаптації

усіх або частини інститутів під впливом нововведення. Перш за все це стосується глобальних інновацій або інновацій в системі управління територіальним розвитком.

Цей тип також має певні форми:

– трансформаційна дифузія, яка передбачає трансформацію інновації в місцевому середовищі шляхом трансформації під впливом місцевих факторів, отримання нових ознак та якостей; за цих умов місцеве середовище виступає в ролі вторинного інноваційного центру;

– синкретична дифузія, яка передбачає формування нововведення шляхом поєднання характеристик нововведення та місцевих особливостей;

– негативна дифузія, яка формується у разі негативної реакції місцевого середовища на нововведення; в цьому випадку нововведення не сприймається ні в якому виді, а замість цього посилюються ознаки місцевого середовища, які їй протистоять.

Таким чином, в рамках теорії дифузії інновацій описано механізм функціонування територіальних систем типу «центр-периферія», пов'язаний, як зазначають О. Гріцай, Г. Іоффе та А. Трейвіш [9], з постійними якісними перетвореннями соціально-економічних відносин в

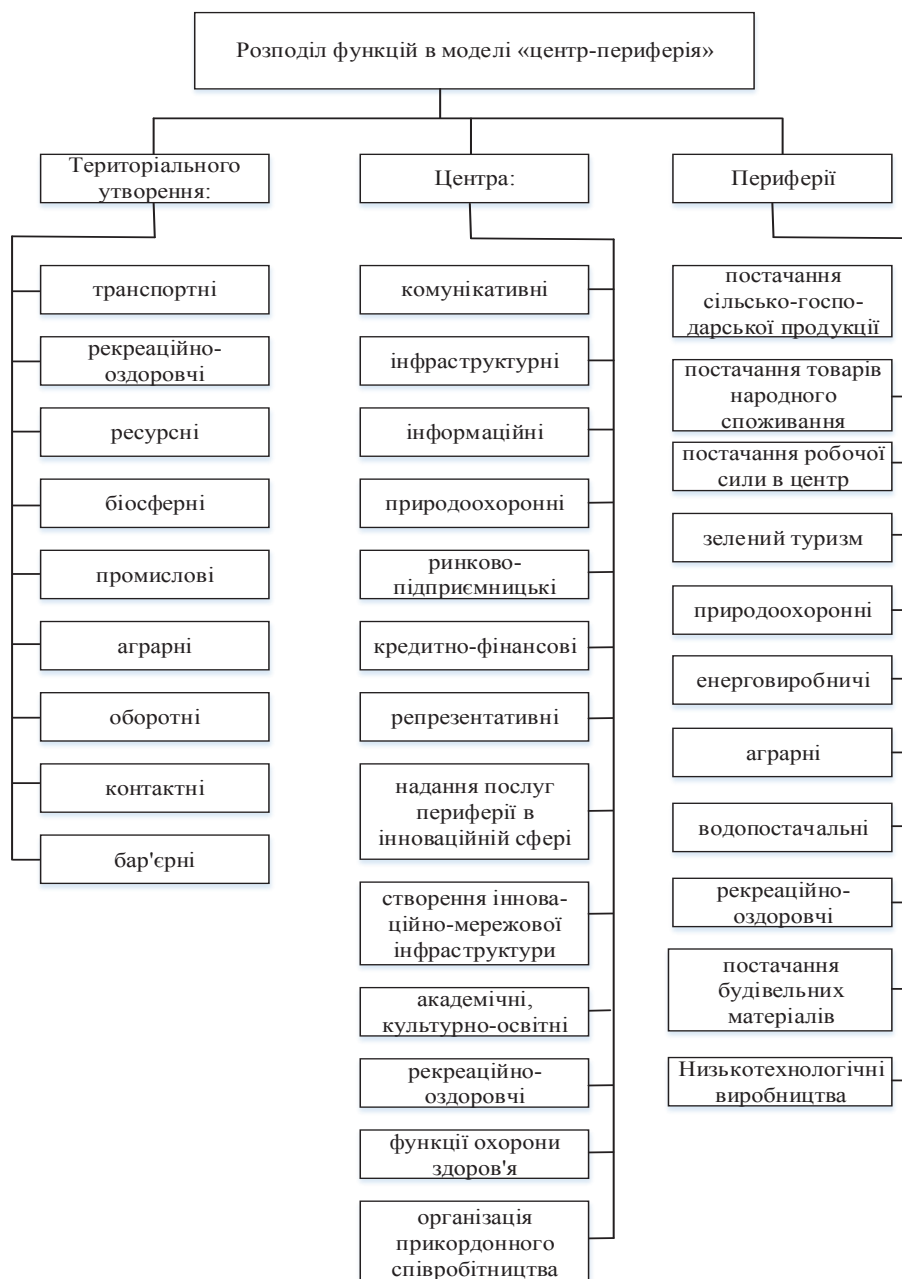


Рис. 1. Схема розподілення функцій в моделі «центр-периферія»

Джерело: [10]

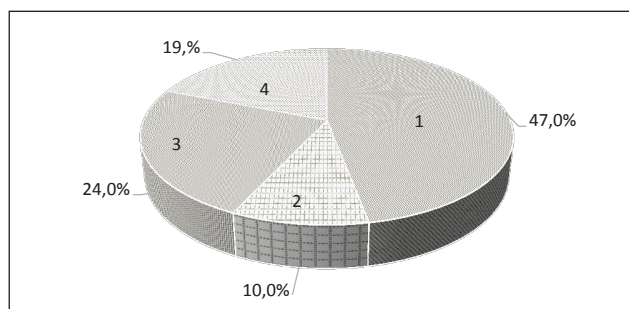


Рис. 2. Оцінка впливу ефектів локалізації

1 – позитивно значиме; 2 – як позитивно, так і від'ємно значиме; 3 – від'ємно значиме; 4 – незначиме

Джерело: [15]

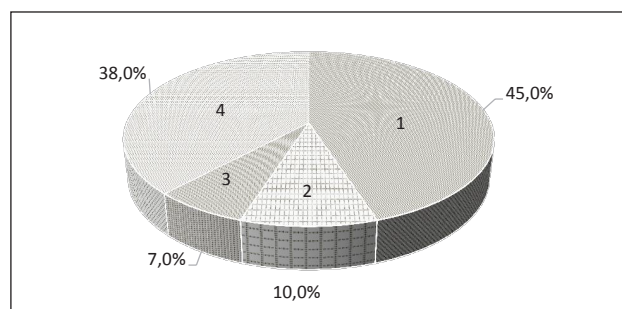


Рис. 3. Оцінка впливу ефектів урбанізації

1 – позитивно значиме; 2 – як позитивно, так і від'ємно значиме; 3 – від'ємно значиме; 4 – незначиме

Джерело: [15]

Проблеми та бар'єри на шляху дифузії інновацій

Проблеми дифузії інновацій		Бар'єри дифузії інновацій	
Конденсації	Регіональна структура насичується інновацією до рівня, коли вона стає загальновідомою; рух у просторі завершується, а регіональна диференціація припиняється	Що абсорбують	Повністю поглинають культурне явище та перешкоджають його подальшому поширенню; визначають чітку межу, за якою інновація не поширюється
Дифузія застарілих нововведень	Інновація втрачає новизну для центру та потрапляє на периферію	Що переривають	Фізичні перешкоди для дифузії
Периферійна інноваційність	Може бути наслідком негативної дифузії, коли під тиском обставин периферія починає генерувати свої інновації й бере роль активного консервативного полюсу	Проникні	Відфільтровують інноваційний потік, частково пропускаючи його на нову територію
Реорганізація центрів та периферій	Уся система «центр-периферія» змінюється	—	—
Статус інновацій	Нововведення можуть мати глобальний статус, в цьому випадку держава виконує функцію ретрансляції позичених інновацій, тобто виступає в ролі центру не першого порядку в системі каскадної дифузії	—	—
Швидкість поширення	Визначається рівнем опору оточуючого середовища	—	—

Джерело: [11]

межах ядра, де паралельно з розвитком науково-технічного прогресу виникають нові функції, концентруються новітні наукоємні види діяльності та виробництва, утворюються нові зв'язки. Все це забезпечує процес безперервної перебудови економічної системи, який супроводжується зростанням кваліфікаційного рівня ресурсів та зміною соціальної структури суспільства.

Пріоритет у вивченні процесів дифузії нововведень належить Т. Хагерстранду, який у 1952–1957 рр. у своїх наукових працях [16] заклав типізацію процесів дифузії нововведень (ПДН), хвилюву їх природу та стадійність, розробив методику імітаційного моделювання.

На думку Т. Хагерстранда, сутність дифузії нововведень (ДН) полягає в тому, що, згідно з законом максималь-

ної просторової експансії, нововведення, яке виникло в будь-якій точці простору, прагне до його максимального заповнення.

Процес дифузії інновацій можна розглядати як безперервний, але такий, що має певні проблеми та бар'єри (табл. 4).

Висновки. Таким чином, теорія «центр-периферія» є потужним інструментом дослідження закономірностей просторового розвитку регіонів країни, застосування якого дасть змогу підвищити ефективність управлінських рішень у сфері стимулювання інновацій, забезпечити системний підхід до моделювання просторового розвитку регіонів, усунути глибокі соціально-економічні диспропорції всередині окремого регіону.

Список використаних джерел:

1. Mackinder H.J. The Geographical Pivot of History / H.J. Mackinder // The Geographical Journal. – 1904. – Vol. 23. – № 4. – P. 421–437.
2. Маккіндер Х.Дж. Географическая ось истории / Х.Дж. Маккіндер // Поліс. – 1995. – № 4. – С. 62–69.
3. Mahan H. The Influence of Sea Power Upon History, 1660-1783 / H. Mahan // The Project Gutenberg eBook [Електронний ресурс]. – Режим доступу : <http://www.gutenberg.org/files/13529/13529-h/13529-h.htm>
4. Spykman N. The Geography of the Peace / N. Spykman. – New-York, 1944.
5. Haushofer K. Why Geopolitic? / K. Haushofer // The Geopolitics. Reader / [C. Toal, S. Dalby, P. Routledge]. – London ; New-York: Routledge, 1998. – 346 p.
6. Хаусхофер К. О геополитике. Работы разных лет / К. Хаусхофер. – М. : Мысль, 2001. – 426 с.
7. Ratzel F. Politische Geographic / F. Ratzel. – Munchen, Leipzig, Oldenbourg, 1897. – 715 s.
8. Бродель Ф. Очерки истории / Ф. Бродель. – М. : Академический проект, 2015. – 432 с.
9. Центр и периферия в региональном развитии / [О. Грицай, Г. Йоффе, А. Тревиш]. – М. : Наука, 1991. – 168 с.
10. Коломієць К. Модель «центр-периферія» в регіональному вимірі / К. Коломієць // Вісник ОНУ. Сер.: Географічні та геологічні науки. – 2014. – Т. 19. – Вип. 4. – С. 76–87.
11. Гладкий О. Сучасні вітчизняні концепції регіональної економіки / О. Гладкий // Наукові записки Вінницького педуніверситету імені Михайла Коцюбинського. Серія: Географія. – 2012. – Вип. 24. – С. 49–63.
12. Shefer D. Localization economies in SMA's: A production function analysis / D. Shefer // Journal of Urban Economics. – Vol. 13 (1). – P. 55–64.
13. Sveikauskas L.A. The Productivity of cities / L.A. Sveikauskas // Quarterly Journal of Economics. – Vol. 89 (3). – P. 393–413.
14. Beaudry C. Who's right, Marshall or Jacobs? The localization versus urbanization debate / C. Beaudry, A. Schiffauerova // Research Policy. – Vol. 38. – P. 318–337.
15. Пилипенко І. Історичні аспекти становлення та розвитку концепції «центр-периферія» / І. Пилипенко [Електронний ресурс]. – Режим доступу : http://www.nbuv.gov.ua/portal/natural/nzvdpu_geogr/2008_15/istorichni%20aspektu
16. The domain of human geography / [T. Hagerstrand, J. Chorley, J. Richard] // Directions in geography. – London : Methuen, 1973. – P. 67–87.

Аннотация. Статья посвящена исследованию подходов к определению центр-периферийных отношений между регионами страны. Обобщены теоретические подходы к определению центр-периферийных отношений между регионами страны, определены различия между англо-американской, немецкой и отечественной геополитическими школами. Исследованы особенности структуризации модели «центр-периферия» и закономерности образования и развития центральных, полупериферийных и периферийных регионов в стране.

Ключевые слова: пространственное размещение производительных сил, регион, центр-периферийные отношения, район.

Summary. The article is devoted to the study of approaches to the determination of the center-peripheral relations between the regions of the country. The theoretical approaches to the determination of the center-peripheral relations between the regions of the country are generalized and the differences between the Anglo-American, German and Russian geopolitical schools are determined. The structural features of the “center-periphery” model and the patterns of formation and development of central, semi-peripheral and peripheral regions in the country are studied.

Key words: spatial distribution of productive forces, region, center-peripheral relations, district.

УДК 338.45

Колібан Д.В.

*аспірант кафедри менеджменту
Міжнародного університету «Україна»*

Koliban D.V.

*Postgraduate Student in Management Department
International University «Ukraine»*

МЕХАНІЗМ ОЦІНКИ ІНВЕСТИЦІЙНО-ІННОВАЦІЙНОЇ ПРИВАБЛИВОСТІ СУЧАСНОГО ПІДПРИЄМСТВА

MECHANISM TO EVALUATE INVESTMENT AND INNOVATION ATTRACTIVENESS MODERN ENTERPRISE

Анотація. Особлива увага у сучасній вітчизняній і зарубіжній науковій літературі приділяється питанням забезпечення інвестиційно-інноваційного розвитку промисловості. У статті представлено дослідження з питань розвитку сучасних підприємств, що пов'язані з оцінкою їх інвестиційно-інноваційної привабливості та вибору стратегії їх розвитку.

Ключові слова: інноваційний потенціал, управління економікою, інвестиції, конкурентоспроможність, інформаційна система.

Вступ та постановка проблеми. Особливості сучасного етапу суспільного розвитку визначають необхідність державного управління економікою з використанням інноваційного підходу, що вимагає суттєвої активізації інвестиційної діяльності її складових. Можливості вітчизняних підприємств щодо здійснення інноваційної діяльності обмежені, оскільки вона вимагає істотних інвестицій, а державне фінансування фундаментальних досліджень як першоджерел інновацій недостатнє. Відсутність повноцінних пропозицій щодо впровадження перспективних конкурентоспроможних продуктів і технологій, достатніх обсягів інвестиційних ресурсів і ефективних механізмів залучення їх до підприємницької діяльності, а також нерозвиненість інноваційної інфраструктури перешкоджають здійсненню повномасштабного переходу економіки держави на новий інноваційний рівень розвитку.

Промисловість як найбільш значуща складова вітчизняної економіки потребує оновлення наявних і створення нових основних виробничих фондів, активізації технологічних, соціальних, наукових, організаційних, управлінських та інших чинників розвитку. Без активізації інвестиційної діяльності неможливо перейти до інноваційного

розвитку промисловості, тому що для створення нових технологій і продуктів потрібні якісно нові ресурси (трудові, виробничі, фінансові тощо).

Інвестиційно-інноваційний розвиток промисловості держави, спрямований на поетапне оновлення основних засобів і технологій випуску продукції з істотно поліпшеними споживчими властивостями, є одним з основних напрямів, що забезпечують її конкурентоспроможність і ефективність.

Промисловість є однією з найважливіших складових національної економіки держави. Вона відіграє важливу роль у забезпеченні його економічної безпеки. Це визначає необхідність нарощування інвестиційних ресурсів, оптимізації процесів їх залучення і використання в інноваційній діяльності сучасних підприємств.

Аналіз останніх досліджень і публікацій. Особлива увага у сучасній вітчизняній і зарубіжній науковій літературі приділяється питанням забезпечення інвестиційно-інноваційного розвитку промисловості. Окремі питання інвестиційного розвитку сучасних підприємств розглянуті в роботах зарубіжних вчених, таких як, зокрема, Ю. Бріггем, В. Бочаров, Є. Нагаш, Е. Стоянова, Дж. Ван