

linguistic parameters of dictionary is described. The article shows the advantages of electronic dictionaries, especially the Electronic Taras Shevchenko dictionary, and prospects of their usage in linguistic researches.

Keywords: *electronic dictionary, Taras Shevchenko, computer lexicography, linguistic database.*

УДК 811.161.2'3774

Анатолій Мойсієнко, д-р філол. наук, проф.
КНУ імені Тараса Шевченка, Київ

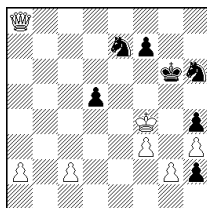
МАТЕРІАЛИ ДО ШАХОВОГО СЛОВНИКА УКРАЇНСЬКОЇ МОВИ (задачні та етюдні теми українських авторів)

Вперше друкується українською мовою фрагмент укладеного автором шахового словника.

АКТИВІЗАЦІЯ ТЕМА. В етюдній композиції: біла фігура, пасивна в початковій позиції, чи така, що в процесі гри потрапляє під зв'язку, виявляється замкненою тощо, за певних умов набуває активності, визначає результат гри. Термін запропоновано на початку сорокових років ХХ ст. дніпропетровським шах. композитором П. Бондаренком (1905–1993).

Бондаренко П., Кузнецов О. "Шахматы в СССР", 1964 (почесна відзнака).

+ (7+7)

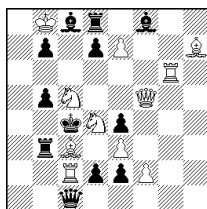


1. Фа6+ f6 2. Фf1 Kef5 3. Фh1 Kg3 4. Ф:h2 Kpf7, і білі король і ферзь практично виявляються замкненими, поля e3, g1 небезпечні через коневу вилку. Однак після 5. a4 Kpe7 6. a5 Kpd7 7. a6 Kpc6 8. c3 у чорних цугцванг, вони змушені віддати пішака **d** (8...d4 9. cd), і хоч обидва білі пішаки на лівому фланзі стають легкою здобиччю чорного короля, білі король і ферзь отримують простір для активної переможної гри.

БАТАРЕ́Я-БАТЕРФЛЯ́Й (англ. *butterfly*, букв. – метелик). Термін на позначення складного батарейного механізму у триходовій (багатоходовій) задачі, характеризується жертвою білого ферзя, який шахує на полі, розташованому поруч з іншою білою фігурою (конем, слоном, пішаком), при цьому вибудовується непряма біла батарея; якщо король чорних, ховаючися від шаху, на другому ході стає за сусідню білу фігуру, новоутворена біла батарея перетворюється в пряму і оголошує мат; якщо ж чорні приймають жертву (король б'є білого ферзя), білі оголошують мат іншим способом. Запропонував ідею і дав назву механізму київський шах. композитор В. Капуста (н. 1948).

Капуста В. Фестиваль в Одесі, 1997 (II приз).

#3 (11+12)

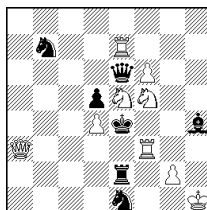


Б-б утворено тричі: 1. Kd3! ~ 2. Cb4+ ~ 3. Ф:b5#, 1... Кр:d3 2. Ф:e4+! Крc4 3. Ke6#, 2... Кр:e4 3. Tg5#, 1... ed 2. Ф:d3+! Крd5(c5) 3. Kb3#!, 2... Кр:d3 3. Tc6#, 1... Ф:c2 2. Фd5+! Кр:d3 3. К:b5#!, 2... Кр:c3 3. К:e2#!, 2... Кр:d5 3. Cg8#.

БОГДА́НОВА ТЕ́МА. У задачній композиції: матувальні ходи білих, що проходять в ілюзорній грі, стають вступними ходами в хибному сліді й розв'язку. Тема запропонована львівським шах. композитором Є. Богдановим (1952–2010).

Богданов Є. "Mat", 1981 (III приз).

#2 (9+7)

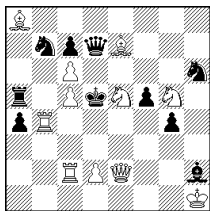


1...Фg8 2. Kf7#, 1...Фc8 2. Kd7#, 1...Фа6 2. Kc6#, 1. Kf7? Загр. 2. T:e6# 1...Cg3 2. Kg5#, 1...Kd8 2. K7d6#, 1...C:f6! 1. Kd7? Загр. 2. T:e6#, 1...C:f6 2. K:f6#, 1...Kd8 2. Kc5#, 1...Cg3, 1. Kc6! Загр. 2. T:e6#, 1...C:f6 (Cg3) 2. Kg3#. 1...Kd8 2. K5d6#.

БОГДА́НОВА-РИЧКОВА ТЕ́МА. У задачній композиції: з трьох загроз першої фази дві проходять у другій, одна – у роз-

в'язку; інші дві в розв'язку стають матами у відповідь на захисти, що були ходами-спростуваннями в перших двох фазах. Автори теми – Є. Богданов (1952–2010, Україна) та В. Ричков (н. 1955, Росія).

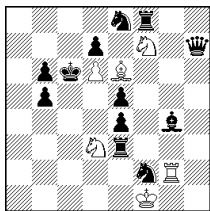
Богданов Є., Ричков В. "Suomen Shakki", 1987 (І приз).
#2 (11+10)



1. Cf6? Загр. 2. Фc4, Фd3, Фg2#, 1...К:c5!
1. d4? Загр. 2. Фc4, Фg2#, 1...Kd6! 1. Kg6! Загр.
2. Фg2#, 1...К:c5 2. Фc4#, 1...Kd6 2. Фd3#
(1...Кр:c6 2.С:b7#, 1...f4 2. Фе4#, 1...Фе6
2. Ф:e6#, 1...Ф:e7 2. К:e7#).

БУКОВІЙНЬСЬКА ТЕМА. У задачах на кооперативний мат: чорні б'ють білу фігуру, яка контролювала одне з полів біля їхнього короля, а потім блокують це поле. Тема запропонована чернівецьким шах. композитором М. Нагнибідою (1939–2005).

Нагнибіда М. "Probleemblad", 1979 (І почесна відзнака).
h#2 (6+12)

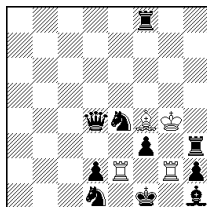


1. К:d3! Тd2 2. Кc5! Cd5#. 1. С:e6! Тg6
2. Cd5! Кd8#.

БУКОВІЙНЬСЬКО-ПРИКАРПАТСЬКА ТЕМА. У задачах кооперативного жанру: поле біля чорного короля контролюється двома білими фігурами (або заблоковане чорною і контролюється білою фігурою); у процесі гри цей контроль знімається шляхом обов'язкового взяття чорними хоча б однієї з білих фігур, друга біла фігура сама знімає цей контроль або її забирають чорні; якщо поле в початковій позиції було ще й заблоковане, то чорні спочатку його розблоковують, щоб потім знову заблокувати.

Автори теми – українські шах. композитори М. Нагнибіда (1939–2005), Р. Залокоцький (н. 1940), А. Мітюшин (н. 1960).

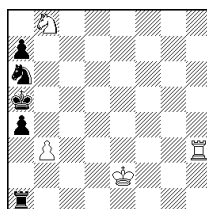
Залокоцький Р., Мітюшин А. "Кудесник", 2009.
h#2 (4+10)



Два розв'язки:
1) 1. fg C:d2 2. Tf2 Te1#;
2) 1. fe C:h2 2. Tf2 Tg1#.

Залокоцький Р., Мітюшин А. "Буковинско-прикарпатская тема", 2011.

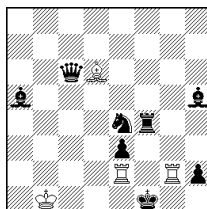
h#2 (4+5) b) Th3 → Th8



a) 1. ab T:b3 2. Ta4 Kc6#; b) 1. K:b8 T:b8 2. ab b4#. Зворотна форма: тематичне поле біля чорного короля контролюється двома білими фігурами, чорні на першому ході блокують це поле; в подальшому чорні беруть одну з тематичних білих фігур, блокуючи друге поле, а друга тематична фігура оголошує мат.

Залокоцький Р., Мітюшин А. "Буковинско-прикарпатская тема", 2011.

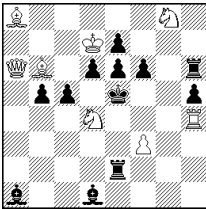
h#2 (4+8)



Два розв'язки:
1) 1. Kf2 Cb4 2. Ф:g2 Te1#.
2) 1. Tf2 C:h2 2. C:e2 Tg1#.

ВАСИЛЕНКА КОМБІНАЦІЯ. У задачній композиції: циклічне реверсивне чергування, за Домбровскісом, трьох тематичних ходів білих і чорних. Запропоновано київським шах. композитором А. Василенком.

Василенко А. Меморіал Л. Лошинського, 1982 (ІІІ приз).
#2 (8+12)

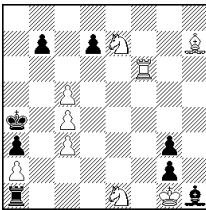


1. C:c5? Загр. 2. f4#, 1...d5 2. Ф:e6#, 1...C:d4!
1. К:e7? Загр. 2. Kdc6#, 1...C:d4 2. f4#, 1...f5!
1. Фа2! Загр. 2. Ф:e6#, 1...f5 2. Кc6#, 1...d5
2. Cc7#, 1...c4 2. f4#, 1...Т:a2 2. Те4#.

ВІЧНА НАПІВЗВ'ЯЗКА. Різновид позиційної нічиєї, тема в етюдній композиції: одна зі сторін, створюючи напівзв'язку, розраховує на пат, друга ж ігнорує таку ініціативу, але перша знову і знову примушує повернутися до напівзв'язаної позиції.

Запропоновано дніпропетровським шах. композитором П. Бондаренком (1905–1993).

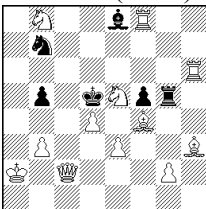
Бондаренко П. "Schach-Echo", 1959.
= (9+8)



1. Та6+ (до програшу веде 1. Cd3? Т:e1+
2. Cf1 Т:f1+ 3. Т:f1 gfФ+ 4. Кр:f1 Се4 5. Кc8 Сb1
6. Kb6+ Кра5 7. Kd5 С:a2, і чорні виграють)
1...ba 2. Сc2+ Кра5 3. Кc6+ dc 4. Сb1!, утворюю-
ючи напівзв'язку, зруйнування якої веде до
пату, тому: 4...Кра4 5. Сc2+ Кра5, і так само
6. Сb1!, нічия.

ВУЗОЛ. Тема в задачній композиції: одне з полів, на яких відбуваються захисти в хибній і основній грі, стає відповідно полем спростування, а друге – полем вступного ходу. Якщо в хибній грі біла фігура перекривається ходами спростувань, то вступним ходом розв'язку білі самі її перекривають. Тема запропонована 1977 р. макіївським шах. композитором В. Федоровим.

Федоров В. "Шахматы в СССР", 1977 (ІІ похвальна відзнака).
#2 (12+6)

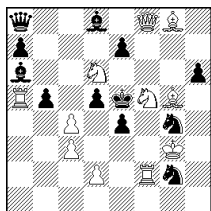


1. Kd3? Загр. 2. Kb4#, 1...Cg6 2. Фc6#,
1...Т:g6! 1. Kc4? Загр. 2. Kb6#, 1...Тg6
2. Ф:f5#, 1...C:g6! 1. Kg6! Загр. 2. Ке7#,
1...Т:g6 2. Ф:f5#, 1...C:g6 2. Фc6#.

ЗАХИСТ EN PASSÁNT. Тема в шах. композиції: білі готують загрозу ходом білого пішака з початкової позиції на поле четвертої горизонталі, чорні нівелюють загрозу уможливленням дії механізму "взяття на проході". Тема запропонована і широко розроблювана українськими проблемістами В. Мельниченком (1939–2009) і В. Руденком (н. 1938).

Мельниченко В., Руденко В. "Проблеміст України", 2004.

#2 (11+12)

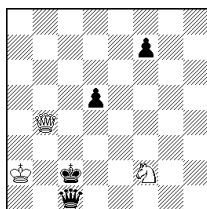


1. Te2! Загр. 2. d4#, 1...K2e3 2. Cf4#, 1...K4e3 2. Фg7# – перекриваючи лінію тури, чорні розв'язують свого пішака; 1...dc 2.К:c4, 1...bc 2. Т:е4# – мати з використанням напівзв'язки, 1...Cb6 2Ф:е7# , 1...d4 2. cd#.

ІТЕРАЦІЇ ТЕМА. В етюдній композиції: багаторазове послідовне проведення того самого маневру задля досягнення певної мети. Запропоновано донецьким шах. композитором Е. Ейлазяном.

Долгов В. "Червоний гірник", 1973 (II приз).

+ (3+4)

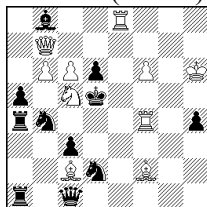


1. Фb8 Крс3 2. Фc7 + Кpd2 3. Фf4 + Крс2 4. Фb4, і повторення позиції, але після ходу чорних. ZZ. 4...f6. Другий крок: 5. Фb8 Крс3 6. Фc7 + Кpd2 7. Фf4 + Крс2 8. Фb4. ZZ. 8...f5. І третій крок: 9. Фb8 Крс3 10. Фc7 + Кpd2 11. Фf4 + Крс2, з виграшем білих після 12. Фb4 f4 (активніше: 12. Ф:f5 + Кpd2 13. Фf4 + Крс2 14. Фb4 d4 15. Фc4 + Кpd2 16. Ke4 + Кpd1 17. Фf1 + Крс2 18. Фе2 + Фd2 19. Ф:d2#).

КИЇВСЬКА ТЕМА. У задачній композиції: комплекс ідей, побудований на поєднанні білих комбінацій і повторних загроз. Тема запропонована київським проблемістом М. Зелепукіним (1917–1993).

Зелепукін М. Український республіканський конкурс, 1952 (І приз).

#2 (10+11)



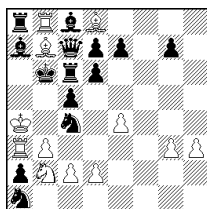
Спроби піти конем на d7, d3, b3, що становлять суть білих комбінацій, спростовуються ходами чорних 1...К:с6, Кс4, Кd~! До перемоги веде лише 1. Ка6! (Загр. 2. Td4#). При довільному відступі конем d4 загрожує 2. с7#, і чорні корегують хід: 1...К:с6 2. Фf7#, при довільному відступі конем d2 білі загрожують 2. Сb3#, при точнішій грі чорних (1...Кс4) – 2. Сс4#.

КИСЛЯКА́ ТЕ́МА (ЗУСТРІ́ЧНИХ ПІШАКІ́В ТЕ́МА). У задачах на ретроаналіз: у ретрогрі на сусідніх вертикалях відбувається ретроперетворення двох фігур на пішаків, один з яких потім ретровідроджує певну ключову фігуру, після чого обидва тематичні пішаки опиняються на одній тематичній вертикалі – білий пішак нижче від чорного.

Тему названо на честь її розробника – шах. композитора О. Кисляка (1938–2010).

Кисляк О. "Die Schwalbe", 1976 (І приз).

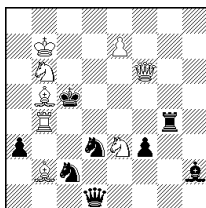
Мат за 1 хід (хто оголошує мат?) (12+14)



1. К:с4# (1...К:b2#?) Ретрогра: 1. Ке3-с4 Кd3-b2 2. Kg2-e3 Ke5-d3 3. Ke1-g2 Kg6-e5 4. Kg2-e1 Kf8-g6 5. Ke1-g2 f7-f8K 6. Kg2-e1 f6-f7 7. Ke1-g2 f5-f6 8. e2-e1K f4-f5 9. e3-e2f3-f4 10. f4xСe3 Cd4-e3 11. f5-f4 Сb2-d4 12. f6-f5 Сc1-b2 13. f7-f6 b2-b3 14. Kb3-a1 h2-h3. Тематичні перетворення пішаків f2 та f7 відбуваються на f8 та e1; ключова фігура – білий чорнопільний слон.

КРИ́МСЬКА ТЕ́МА. У задачній композиції: синтез білих комбінацій і комбінацій у спробах. Запропоновано кримським шах. композитором І. Альошиним (1922–1947).

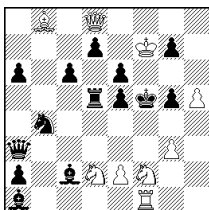
Альошин І. "Шахматы в СССР", 1946 (II почесна відзнака).
#2 (8+8)



1. Ca4? Kd:b4! 1. Cd7(e8) 1...Kc:b4! 1. Cc6?
1...T:b4! 1. Ca6! Загр. 2. Tb5#, 1...Kd:b4
2. Ka4# (2. Kd7, Фc6?), 1...Kc:b4 2. Kd7#
(2. Ka4, Фc6?), 1...T:b4 2. Фc6# (2.Ka4, Kd7?).

ЛЬВІВСЬКА ТЕМА (СТАВРІНІДІСА ТЕМА). У задачній композиції: циклічне чергування фігур і полів, на які вони стають. Тема активно пропагована львівськими і грецькими проблемістами (В. Зуєв, Є. Богданов (1952–2010), А. Ставрінідіс та ін.), перші публікації яких з'явилися в 1968 р.

Зуєв В. V Всеросійський конкурс, 1968 (почесна відзнака).
#2 (9+14)

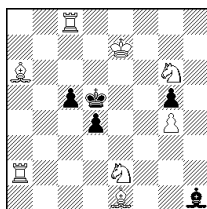


1. Kpg8! Загр. 2. Фf8#, 1...Kd3 2. e4#, 1...e4
2. g4#, 1...g4 2. Kd3# – плетиво фігур (кінь –
пішак – пішак – пішак – пішак – кінь) і полів
(d3 – e4 – e4 – g4 – g4 – d3).

МАРАНДЮКА́ КОМПЛЕКС. У задачній композиції: центральні варіанти триходової задачі базуються на темі Віссермана (1), а в інших варіантах матувальні ходи центральної гри стають другими ходами. Органічним вираженням задуму є логічне оформлення задачі. *М. к.*, запропонований і послідовно розроблюваний в останні десятиліття чернівецьким проблемістом М. Марандюком (н. 1949), своєрідно узагальнює пошуки в цьому напрямку Е. Віссермана, Л. Лошинського, Л. Загоруйка, Н. Маклеода, В. Руденка та ін.

Марандюк М. "Уральський проблемист", 2006 (І–ІІІ приз).

#3 (8+5)



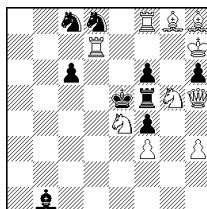
Спершу пробні ігри, що підкреслюють логічний характер задачі: 1. Кс3+? 1... dс!, 1. Lb7+ ? 1... Крс4!, 1. Td2? ~ 2. Кс3#, 1... Крс4! 1. Та4? ~ 2. Сb7#, 1... Крс4! У двох центральних варіантах розв'язку – віссерманівська інтерпретація теми ле Грандів: 1. Cf2! ~ 2. Td2 ~ 3. Кс3#, 2... Крс4 3. Сb7# , 1... Cf3 2. Та4 ~ 3. Сb7#, 2... Крс4 2. Кс3#. У заключних варіантах функції ходів знову міняються: 1... Се4 2. Кс3+ dс 3. Т:с5#, 1... Крс4 2. Сb7+ Крд3 3. Ке5#.

МАРКОВЦЯ ТЕМА. В однофазній чи багатofазній задачі: використання білої батареї в ролі матувального механізму та переведення її в механізм зі зв'язкою чорної фігури.

Подвійне вираження ідеї як в основній, так і хибній грі задачі-переможниці XV командного чемпіонату України, у розділі двоходівок, суддею якого був автор запропонованої теми закарпатський шах. композитор В. Марковцій.

Копил В. XV командний чемпіонат України, 2011 (І місце).

#2 (10+9)

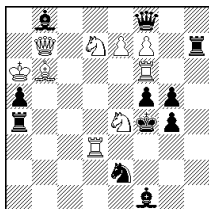


1. Т:f6? Загр. 2. Те6#, 1...Т:f6 2. Ке6#, 1...Т:g5 2. Tf8#, 1...Kd6! 1.К:f6! Загр. 2. Kg4#, 1...Т:f6+ 2. Kge4#, 1...Т:g5+ 2. Kfe4#.

МЕЛЬНИКОВА ТЕМА. У задачній композиції: захищаючись від загрози, чорні водночас самі загрожують матом білому королю, одак наступним ходом білі нівелюють загрозу і оголошують мат королю супротивника. Запропоновано запорізьким шах. композитором В. Мельниковим (н. 1937).

Мельников В. "Панорама", 1999.

#2 (9+11)



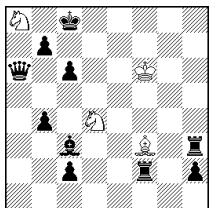
1. Kg3! Загр. 2. T:f5#, 1...K:g3 (загр. 2...C:d3#) 2. Ce3#, 1...Kd4 (загр. 2...C:d3#) 2. Фе4#, 1...Ф:f7 (загр. 2...Фс4#) 2. Ф:b8#.

МІТЮШИНА ТЕМА. У шах. композиції кооперативного жанру: в першому розв'язку або близнюку чорні спочатку розв'язують білу фігуру А, але білі знову її зв'язують, тоді чорні розв'язують білу фігуру В, яка і оголошує мат. У другій фазі (близнюку) маємо чергування: спочатку чорні розв'язують білу фігуру В, але білі тут же її зв'язують, тоді чорні розв'язують білу фігуру А, яка і оголошує мат.

Запропоновано самбірським шах. композитором А. Мітюшиним (н. 1960).

Мітюшин А. "Sachova skladba", 2009.

h#2 (4+10) b) Kpc8 → Кра5



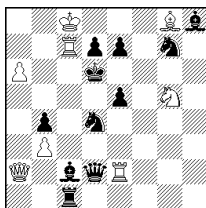
а) 1. Cd2! (розв'язування білого коня) K:c6! (самозв'язування) 2. Cf4 (розв'язування білого слона) Cg4#;

б) 1. Te2! (розв'язування білого слона) C:c6! (самозв'язування) 2. Te5 (розв'язування білого коня) Kb3#. Циклічна форма теми передбачає не менше трьох розв'язків чи вираження в трьох близнюках.

МЛИНКИ ТЕМИ УЩІЛЬНЕНА ФОРМА. Ідея в шах. композиції, реалізована, на відміну від Млинки теми, в одній фазі: чергування захисних мотивів у варіантах пов'язане з множинністю загроз, кожна з яких не проходить у варіантах через відповідне тактичне навантаження ходу чорних. Тема розроблювана українським шах. композитором Є. Богдановим (1952–2010) у сімдесятих роках ХХ ст.

Богданов Є. "Freie Presse", 1975 (І приз).

#2 8+11

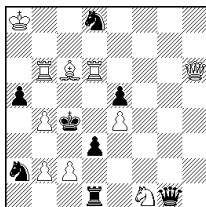


1. Фa5! з загр. 2. Фc5, Фd5, Ф:e5# і повним трихваріантним циклом захисних мотивів: 1...Кс6 2. Т:d7# (перший мат загрози не проходить через перекриття білої тури, другий – через включення чорного ферзя, третій – через прямий захист), 1...Кe6 2. Кf7# (мати загрози знівельовані через: прямий захист – перекриття – включення), 1...Се4 2. К:e4# (мати загрози неможливі через: включення – прямий захист – перекриття).

МОЧАЛКІНА КОМБІНАЦІЯ. У задачній композиції: синтез теми ле Грандів і реверсивної форми теми Руденка на основі механізму подвійних загроз. Запропоновано харківським шах. композитором О. Мочалкіним (1951–1996).

Мочалкін О. "Problembiad", 1990.

#2 (10+8)



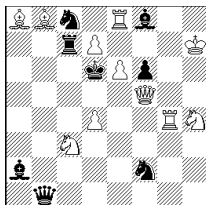
1.Фd2? Загр. 2.b3, Сb5в#, 1...dc 2.Cd5#, 1...К:b4 2.Фс3#, 1...ab!, 1.Фe3! Загр. 2. Cd5#, 1...dc 2.b3#, 1...К:b4 2.Cb5#.

ОДЕЇСЬКА ТЕМА. У задачній композиції: чергування матів подвійної загрози і двох матів варіантів основної і хибної гри у двохходовій задачі (при тих самих чи різних захистах чорних). Тема розроблювана у другій половині 60-х рр. ХХ ст. одеськими шах. композиторами В. Мельниченком (1939–2009) і Ю. Гордіаном (н. 1937).

О. т. має реверсивну форму вираження: мати в хибному сліді й розв'язку проходять на ті самі захисти, а тематичні варіанти не мають бути готовими в початковій позиції.

Гордіан Ю., Мельниченко В. "Stella Polaris", 1968 (І почесна відзнака).

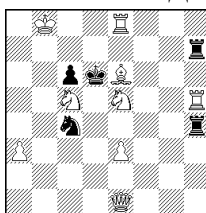
#2 (11+8)



1.Tg7? Загр. 2.d8Ф, dcK#, 1...Фb7 2.Фc5#, 1...Ф:b8 2.Фf4#, але 1...Kb6! 1.Tg6! Загр. 2.Фc5, Фf4#, 1...Ke7 2.d8Ф#, 1... Ce7 2.dcK#.

Попов В. "Дзвін Чорнобиля", 1992 (І-ІІ приз).

#2 (9+5)



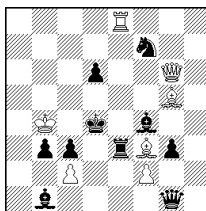
1.Фb4? Загр. 2.Kb7, Ke4#, 1...Т4:h5 2.К:c4#, 1...Т7:h5 2.Kf7#, 1...Te7! 1.Фg3! Загр. 2.К:c4,Kf7#, 1...Т7:h5 2.Kb7#, 1...Т4:h5 2.Ke4#. 1...Kp:c5 2.Kd7#.

ПОЛТАВСЬКА ТЕМА. У задачній композиції: в хибній і основній грі білі загрожують різними фігурами на одному полі, інше поле стає спільним для ходу-спростування в хибному сліді та вступного ходу в розв'язку. Тема запропонована київською проблемісткою Н. Кучеренко (н. 1961).

Кучеренко В., Бородавкін С., Погорєлов В.,

Тематичний конкурс на Міжнародному конгресі проблемістів у Пулі (Хорватія), 2000 (ІІ приз).

#27+10



1. Фf5? Загр. 2.Фd5# , але 1... Ke5! 1.Te5! Загр. 2.Td5#, 1... Kp : e5 2.Фf6#, 1...T:e5 2.Фd3#, 1... C: e5 2.C: e3#, 1... K: e5 2.Ф: d6#, 1... de 2. Фb6#.

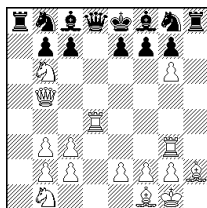
ПРОНКИНА ТЕМА. У задачах на ретроаналіз: перетворена фігура стає на поле, що його на початку партії займала фігура

того самого типу й кольору, яку було взято в ході гри. Тему названо на честь українського шах. композитора Д. Пронкіна (н. 1960, з початку 90-х рр. живе в Німеччині).

Потрійна реалізація теми: на d8 – перетворений чорний ферзь, на a8 та h8 – перетворені чорні тури.

Пронкін Д. "Die Schwalbe", 1989 (І почесна відзнака).

(16+13) Найкоротша доказова партія за 24,5 ходів.



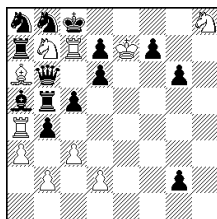
1. h4 a5 2. h5 Ta6 3. Th4 Tg6 4. hg h5 5. Tg4 h4 6. Kf3 h3 7. Ke5 h2 8. Kc4 Th3 9. Kb6 Tc3 10. dc h1T 11. Фd5 Th8 12. Фh5 d5 13. Cf4 d4 14. Kpd2 d3 15. Kpe3 d2 16. Kpf3 Фd5 + 17. Kpg3 Фb3 18. ab d1Ф 19. Ta4 Фd8 20. Td4 a4 21. Kph2 a3 22. Kpg1 a2 23. Ch2 a1T 24. Tg3 Ta8 25. Фb5+

АНТИ-ПРОНКІН. Тема в задачах на ретроаналіз: неперетворена (оригінальна) фігура приходить на поле, на якому пішак такого ж кольору перетворився на фігуру того самого типу, яку згодом було взято.

Тему запропонував (і дав назву) київський шах. композитор А. Фролкін (н. 1957).

Фролкін А. Кубок світу – 2013 (розділ ретроаналізу) (ІІ місце).

(10+14) Додати фігуру на e8 та розв'язати позицію.



Додано білу фігуру: Ke8. Ретрогра: 1. Tc6:Kc7+ Ke6-c7 2. Kc7-e8+ Kf4-e6 3. h7-h8K! Kd3-f4 4. h6-h7 Kc1-d3 5. h5-h6 Kd3-c1 6. Kpf8-e7 Kc1-d3 7. a2-a3 c2-c1K 8. Ta3-a4 b3:Kc2 9. Kd4-c2 a4:Kb3! 10. Ke6-d4 g3-g2 11. Kg7-e6 g4-g3 12. Ke8-g7 g5-g4 13. e7-e8K! h6:Pg5 14. e6-e7 h7-h6 15. f5:Ce6 C~-e6 ... 19. Ke8-g7 C~ 20. e7-e8K! C~ 21. e6-e7 e7:Фd6 22. Ф~-d6 Kpd8-c8 23. Kd6-b7+ . У ретрогрі беруться два перетворені білі коні, які постали з пішаків на полі e8.

РЕТРОРЕБУС. У шах. композиції: різновид ретрозадач, у яких усі фігури на шахівниці зашифровані (зазвичай літерами); завдання розв'язувача полягає у з'ясуванні позиції на основі логіки. Запропоновано українським шах. композитором А. Фролкіним (н. 1957).

Фролкін А. Першодрук.

(15+3) Фігури однакового типу зашифровані однаковими літерами.

Фігури різного кольору зашифровані літерами різного регістру.

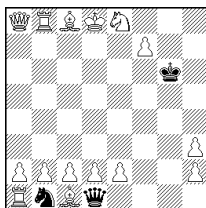
Розшифрувати позицію.



Хід розв'язку:

Літери у верхній половині шахівниці утворюють слово Україна. З огляду на наявні літери, на діаграмі представлено всі шість типів фігур. При цьому єдина літера, яка відсутня на першій та восьмій горизонталях, – це **Н**; значить, **Н** – це пішак. На роль короля є три претенденти – це літери **І**, **У**, **А** (по одній великій та малій літері, що може відповідати одному білому та одному чорному королям). Якщо на b1 або d1 білий король, то він перебуває під подвійним шахом від чорних пішаків a2 та c2 або c2 та e2 відповідно; звичайно, такого подвійного шаху не буває. Якщо це чорний король, то він не міг потрапити на b1 (d1) з огляду на розташування білих пішаків, що утворюють непроникний бар'єр. Отже, король зашифрований літерою **А**, причому, на g6 чорний король, а на f7 білий пішак. Бо якщо змінити кольори цих фігур, білий король опиняється під нелегальним (неможливим) шахом нерухомого від початку партії чорного пішака на f7. Нерозшифрованими залишаються чотири літери, одна з них позначає слона. З огляду на розташування білих пішаків на 2-й горизонталі, слон може стояти лише на c1; у такому разі тура – лише на a1. При пішаках на полях a2, b2, c2, d2 та слоні на c1 ферзь ніяк не міг потрапити на b1. Отже, на b1 стоїть кінь, а на d1 – ферзь.

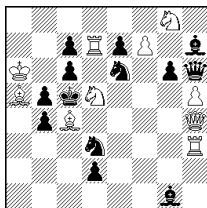
Розв'язок:



РІВНЕНСЬКА ТЕМА. У задачній композиції: у процесі гри чорна фігура стає на місце однотипної білої, а біла – на місце чорної. Запропоновано українською проблемісткою Н. Леонтєвою (н. 1928), що мешкала в м. Рівному, – звідси назва теми.

Леонтєва Н. "Probleemblad", 1970.

#3 10+13

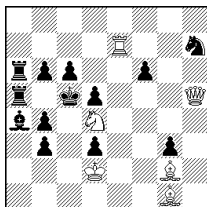


1. Cb3! Загр. 2. C:b4+ K:b4 3. Ф:b4#, 1...Kdf4 2. K:b4 (загр. 3. Ф:e7, Тc3#) 2. Kd5 3. Kd3# – чорний кінь d3 і білий d5 помінялись місцями; аналогічно в другому варіанті – місцями міняються білий кінь d5 і чорний e6: 1...Kef4 2. K:c7 (загр. 3. Cb6#) 2...Kd5 3. Ke6#.

РУДЕНКА ПАРАДОКС. У триходовій задачі: чорні в кількох варіантах захищаються на полі першого чи останнього ходу загрози. Запропоновано дніпропетровським шах. композитором В. Руденком (н. 1938), який узагальнив і описав комплекс загроз і захистів в однойменній статті 1978 р.

Руденко В., Чепіжний В. "The Problemist", 1973 (I приз).

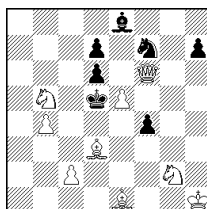
#3 6+13



1. Фf3! Загр. 2. Kb5+ Kp:b5 3. Ф:d3#, 1...Tb5 2. Kf5+ d4 3. Ф:c6#, 1...C:b5 2. K:c6+ Kp:c6 3. Ф:d5#, 1...b5 2. K:b3+ Kpd6 3. Cc5#.

Руденко В. "Проблеміст України", 2012 (I – II приз).

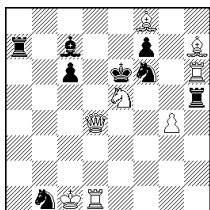
#3 (9+7)



1. Ka7! ~ 2. Cf2 ~ 3. c4#, K:f4#, 1... K:e5 2. c4+! Kpd4 3. Ф:d6#, 2... K:c4 3. K:f4#, 1... de 2. K:f4+! Kpd6 3. Фb6#, 2... ef 3. c4#; (1... Kpd4 2. Ф:f4 Kpd5 3. Cc4#, 1... f3 2. Ke3+ Kpd4 3. Фf4#).

РУДЕНКА ТЕМА. У задачній композиції: при багатofазній переміні гри не менш як два мати варіантів однієї з фаз стають множинною загрозою в іншій. Тема запропонована українським шах. композитором В. Руденком (н. 1938).

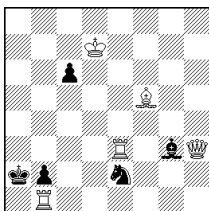
Руденко В. "Československé lach", 1956 (приз).
#2 (8+8)



Початкова ілюзорна гра 1...Т:е5 2. Фd7#, 1...С:е5 2. Фc4#, підкреслена хибним слідом 1. Сg8? (2. С:f7#) 1...Сb8!, міняється в наступній фазі: 1. Кd3? (2. Т:f6#), 1...Te5 2. Кf4#, 1...Ce5 2. Кc5#, 1...Td5! До успіху веде 1.Te1! з подвійною загрозою 2. Фd7, Фc4# і новою переміною матів. 1...Т:е5 2. Cf5#, 1...C6e5 2. Фd6#.

САМБІРСЬКА ТЕМА. У задачній композиції: три (і більше) загрози однієї фази стають тематичними матами в іншій фазі, причому, в ілюзорній грі ці мати відсутні. Тема розроблювана групою самбірських проблемістів (Львів. обл.).

Мітюшин А., Федорович Р. "Червоний гірник", 1979.
#2 (5+5)

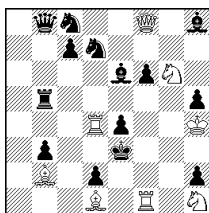


1. Фh8? Загр. 2. Фа8, Ф:b2, Фg8#, 1...Кc3!
1. Фg2! ZZ, 1...c5 2. Фа8#, 1...К~ 2. Ф:b2#,
1...С~ 2. Фg8#.

СВІТИЛЬСЬКОГО ТЕМА. У чотириходовій задачі: один і той самий хід білих у різних фазах є то першим, то другим, то третім, то четвертим (вступ, загроза, гра у варіантах). Тема запропонована криворізьким шах. композитором А. Світільським (н. 1938).

Світільський А. "Шахматная композиция", 1992.

#4 8+14

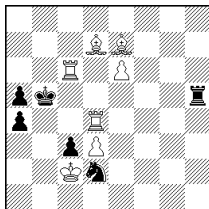


1. Kf4? – 2. Kg2#, 1...Tg5! 1. Фh6+? Tg5
2. Kf4 Tg4+! 1. Фb4? Tb4 2. Kf4 Td4! 1. Tf2! –
2. Te2+ Kpf3 3. Te1+ Kpg2 4. Kf4# (4.Td2#);
1...Cg4 2. Фh6+ Tg5 3. Kf4 Ce6 4. Kg2#; 1...c4
2. Фb4 T:b4 3. Kf4 Cf1 4. Kd4#.

СТОЛЯРОВА ПАРАДОКС. Тема в задачній композиції: одне з полів довкола чорного короля атаковане не менш ніж двома фігурами; у хибному сліді білі атакують це поле ще раз, а чорні спростовують хибний слід на цьому ж полі; в розв'язку, навпаки, білі знімають чи зменшують контроль над цим полем. Запропоновано запорізьким шах. композитором В. Столяровим (н. 950).

Столяров В. "Панорама", 1996.

#2 (7+6)

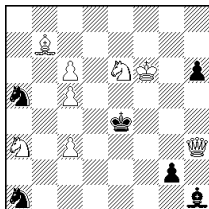


1. Tdc4?, ще раз атакуючи поле c5. Загр.
2. Td6#, 1...K:c4 2. dc#, але 1...Tc5! 1. Tdd6!
Загр. 2. Tc4#, 1..Tc5 2. Tb6#, 1...Kpb4 2. Td5#.

УКРАЇНЬСЬКА ТЕМА. У задачній композиції: циклічне чергування загроз і матів варіантів при тих самих захистах чорних у двох хибних слідах і розв'язку двоходової задачі. Тема розроблювана українськими шах. композиторами В. Мельниченком (1939–2009) і С. Шедеєм (1940–2012) у другій половині 60-х – поч. 70-х рр. XX ст.

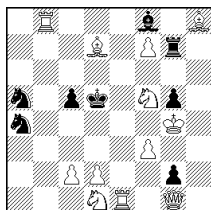
Шедей С. "British Chess Magazine", 1970 (II приз).

#2 (8+6)



1. Ca6? Загр. 2. Фd3#, 1...Kpd5 2. Фf3#,
1...Kc4!, 1. Kd4? Загр. 2. Фf3#, 1...Kpd5
2. Фf5#, 1...g1!, 1. Kc4! Загр 2. Фf5#, 1...Kpd5
2. Фd3#. Вираження *У. т.* при різних захистах
чорних отримало назву псевдоукраїнської.

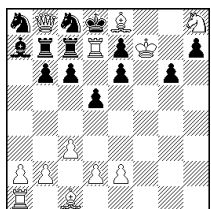
Клеманіч Е. Матч "Латвія – Словаччина", 1991 (І місце).
#2 (12+8)



Псевдоукраїнська тема в синтезі з У. т. :
1. Tb5? Загр. 2. Фd4#, 1...Kc6 2. Ce6#,
1...Kpc4 2. Kde3# 1...Kb3!, 1. d4? Загр.
2. Kde3#, 1...cd 2. Ф:d4#, 1...Kpc4 2. Cc6#,
1...Kc4!, 1. Tc8! Загр. 2. Ce6#, 1...Tg6
2. Kde3#, 1...Kpc4 2. Фd4#.

ФРОЛКІНА ТЕМА. У задачах на ретроаналіз: взяття в ретрогрі щонайменше трьох перетворених фігур. Тема є різновидом Черіані – Плаксина – Фролкіна теми, названо на честь київського шах. композитора А. Фролкіна (н. 1957) журналом "Die Schwalbe" 1979 р. У задачі "класичної" ретроформи, тобто без додаткових умов, які впливають на ретрогру, вперше реалізовано взяття чотирьох перетворених фігур.

Фролкін А. Меморіальний конкурс Б. Павловича. "Problem", 1981
(І почесна відзнака).
(12+13) Розв'язати позицію:

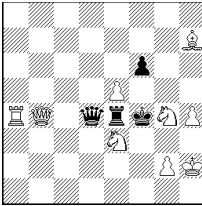


1. Td6:Kd7 + Kc5-d7 + 2. Cd7-e8 + Kd3-c5
3. Kpf8-f7 Kf2-d3 4. Kpf7-f8 Kd1-f2 5. Kpf8-
f7 c2:Фd1K 6. Фf1-d1 b3:Фc2 7. Фf7-f1 b4-b3
8. Фg8-f7 a5:Cb4 9. g7-g8Ф a6-a5 10. h6:Фg7
Фe5-g7+ 11. Cc5-b4 Фе3-e5 12. Cd4-c5 ...
13. Cg7-d4 ... 14. Kpg8-f8 ... 15. Cf8-g7 ...
16. f7-f8C ... 17. f6-f7 ... 18. f5-f6 ...
19. g4:Cf5 Ce4-f5 20. h5-h6 Cg2-e4 21. Kpg7-
g8 Фf2-e3 22. Kph6-g7 Фf7-f2 23. Фf5-c2
Фe8-f7 24. Фf8-f5 ... 25. f7-f8Ф.

ХАРКІВСЬКА ТЕМА. У задачній композиції: спроба досягти успіху в одній із фаз має кілька спростувань, які в іншій фазі стають тематичними захистами. Запропоновано харківським шах. композитором О. Мочалкіним (1951–1996). Тема відома за кордоном під назвою Роттердамська.

Мочалкін О., Шедей С. "Хлібороб України", 1986.

#2 9+4

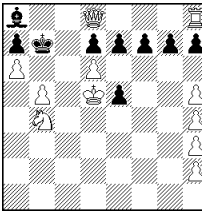


1. Фd6? Загр. 2. Ф:f6#, 1...Ф:e5 2. Т:e4#, 1...Т:e5 2. Т:d4#, але 1...Ф:e3! і Т:e3! 1. Фd2! Загр. 2. Фf2#, 1...Ф:e3 2. Т:e4#, 1...Т:e3 2. Т:d4#.

ЧЕРІАНІ – ПЛАКСІНА – ФРОЛКІНА ТЕМА. У задачах на ретроаналіз: взяття в ретрогрі хоча б однієї перетвореної фігури. Тема розроблювана шах. композиторами Л. Черіані (1894–1969, Італія), М. Плаксіним (н. 1931, Росія), А. Фролкіним (н. 1957, Україна).

Фролкін А. "StrateGems", 2011.

(11+9) 8 останніх напівходів?

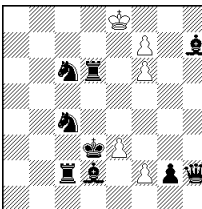


1. a5-a6# Kpb8xCb7 2. Sc8-b7 + Kpb7-b8 + 3. c7-c8C + Kpb6:Cb7! (Khb6xKb7?) 4. a4-a5 + Кра5-b6. Чорний король спочатку б'є білого оригінального білопільного слона, потім – ще одного білопільного, але перетвореного. Тут: ретрогра.

ЧОРНОУСА ТЕМА. У задачах на кооперативний мат: у ході гри чорна лінійна фігура оголошує шах, захищаючись від якого, білі зв'язують свою фігуру; наступним ходом та сама чорна фігура розв'язує білу, при цьому блокуючи поле біля свого короля, і розв'язана біла фігура оголошує мат. Запропоновано одеським шах. композитором В. Черноусом (н. 1933).

Черноус В., Кавнатський І. "Strate Gems", 1998 (1 похвальна відзнака).

h#3



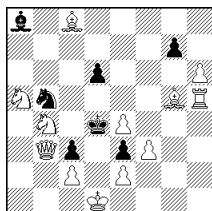
2 розв'язки (5+9):

- 1) 1. Ce4 f8K 2. Фе5+ Ке6 3. Фc3 Kf4#.
- 2) 1. Тc3 f8Ф 2. Фh5+ Фf7 3. Фе2 Ф:h7#.

ШЕДЕЇ КОМБІНАЦІЯ. У задачній композиції: синтез тем Домбровськіса (у формі захистів) і Лачного (редукована форма), що передбачає чергування мату загрози і двох матів варіантів при тих самих захистах у двофазній задачі. Запропоновано 1964 р. харківським шах. композитором С. Шедеєм (1940–2012).

Шедей С. "Problem", 1964 (І приз).

#2 12+7



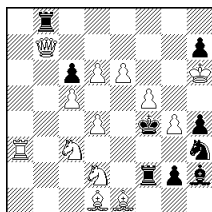
1.hg? Загр.2.Cf6#, 1... Cc5, Ce5 2.C:e3, Ф:c3#, 1...d5!; 1.Kd5! Загр. 2.C:e3#, 1...Кре5, Кре5 2.Фс3, Фf6#.

ШЕДЕЇ ТЕМА. У задачній композиції: один і той самий хід у різних фазах задачі виступає то загрозою, то відповіддю на різні тематичні захисти. Тема вперше виражена С. Шедеєм у 1963 р.

Повна (реверсивна) форма теми становить синтез Шедея і Загоруйка теми.

Шедей С. "Шахматы", 1963 (І–ІІ приз).

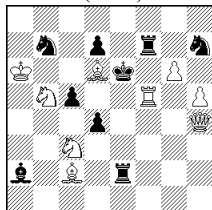
#2 (13+9)



1...Кре3, Крг3 2. Ке2, Кd5#, 1. Фс6? Загр. 2. Кd5#, 1...Кре3, Крг3 2. Фе4,Фf3#, 1...Тb3! 1. Фг7! Загр. 2. Фе5#, 1...Кре3, Крг3 2. Кd5, Ке2#.

Шедей С. "Шахматы в СССР ", 1987.

#2 (9+9)



1...Т:f5 2. Фе7#, 1...К:d6 2. Кс7#, 1. Фf4? Загр. 2. Кс7#, 1...Т:f5 2. Ф:f5#, 1...К:d6 2. Ф:d6#, 1...Cc4!, 1. Ке4! Загр. 2. Те5#, 1...Т:f5 2. Кс7#, 1...К:d6 2. К:c5#.

Анатолий Мойсиенко, д-р філол. наук, проф.
КНУ імені Тараса Шевченка, Київ

**Материалы к шахматному словарю украинского языка
(задачные и этюдные темы украинских авторов)**

Впервые печатается на украинском языке фрагмент составленного автором шахматного словаря.

Anatoliy Moysiienko, Dr Hab., Professor
Taras Shevchenko National University of Kyiv, Kyiv

**Materials to the chess dictionary of the Ukrainian language
(problem and study themes of Ukrainian authors)**

It is the very first time that a part of a chess dictionary compiled by the author is being published in Ukrainian.