

УКД 24.I (77.83/86)

ББК 86.2 (4. Укр.)

Ірина Данищук, Ігор Коваль

## ПЕРЕГОРОДЧАСТІ ЕМАЛІ ГАЛИЦЬКО-ВОЛИНСЬКОЇ РУСІ

*У статті йдеться про техніку перегородчастих емалей, що вважається вершиною ювелірного мистецтва Давньої Русі. На основі археологічних сакральних джерел зроблено висновок, що Давній Галич у XII-XIII ст. був одним з найбільших центрів емалевого виробництва на Русі.*

**Ключові слова:** археологія, Галицько-Волинська Русь, емаль, енколпіони, колт, мистецтво, розкопки, хрест.

Надзвичайно складна ювелірна техніка середньовіччя – перегородчастих емалей – з'явилася у Візантії в VI ст. Її прабатьківщиною вважають Перську імперію епохи Ахеменідів. Одне з найвищих досягнень тогочасного золотарства дуже швидко знайшло поширення в Давній Русі. Проблемі поширення перегородчастих емалей на Русі присвятив свої блискучі праці російський дослідник Никодим Кондаков “Історія візантійської емалі” – (СПб, 1889-1892) і “Руські скарби” (Т.І.СПб., 1896). Його послідовники – Борис Рибаків [34, 379 – 391] і Галі Корзухіна [14, 45 – 54] достатньо аргументовано довели існування власного виробництва на Русі. Всестороннє археологічне вивчення показало, що до місцевих центрів емалевої справи зі своїми художніми особливостями і технічними прийомами слід віднести Київ, Рязань, Володимир і Новгород [22, 98 – 112]. Ремісники Галицько-Волинської Русі услід за київськими майстрами, кваліфіковано засвоїли складну технологію виробництва перегородчастих емалей та систему візантійських символів, образів і сюжетів. Для ідентифікації оригінальних творів галицького ювелірного мистецтва особливо важливе значення мають знахідки бронзової матриці на території ремісничо-торгового посаду княжої столиці. Вона не тільки підтверджує наявність місцевого виробництва, а й ілюструє технологічні тонкощі виробництва перегородчастих емалей [41, 140 – 141]. Матриця має круглу випуклу форму діаметром 39 мм із декоративним заглибленням, призначеним для карбування бокових пластинок золотих колтів. Обабіч центрального зображення пташки, яка крокує і співає, розміщено два символічні роги, що означали в слов'янській міфології достаток. На колтах їх декоровано рослинним орнаментом, або так званими городками. Основні етапи процесу виготовлення перегородчастих емалей детально висвітлені в наукових дослідженнях Юрія Асєєва [2, 102] і Бориса Рибаків [34, 378 – 386]. На бронзову матрицю накладався тонкий лист золота і в ньому обережно робили заглиблення, яке відповідало контурам птаха з хвостом і крилами. Таким чином, малюнок, який мали розфарбувати емалями, опинявся ніби в лоточку, заглибленому від поверхні щитка колта на 1 – 1,5 мм. Згодом в утвореному контурі напаявали поставлені на ребро тоненькі золоті перегородки. Далі завдання ювеліра полягало в тому, щоби для кожного кольору емалей створити окреме, замкнуте гніздечко. Утворені проміжки заповнювали спеціальним емалевим порошком. Його поступово розпалювали в печі, доки він не перетворювався на емаль. Потім маленькими молоточками

обережно розплескували золоті перегородки, надійно закріплюючи емаль в гніздах, і старанно відшліфовували емалеву поверхню. Давньоруські матриці дуже рідко трапляються на археологічних розкопках, а тому вони мають винятково важливе значення для вивчення ювелірного ремесла на Русі. Окрім галицької, бронзової матриці відомі з розкопок Віцентія Хвойки біля Десятинної церкви в Києві [34, 378], з Райковецького городища [11, табл. XIX, I] та досліджень стародавнього Ізяславля [29, 32; 33, рис. 10]. Тому для з'ясування географії розповсюдження перегородчастих емалей на Галицько-Волинських землях істотна роль належить знахідці польських археологів (2001 р.) у княжому Холмі мідної матриці, призначеної для виготовлення золотих колтів [7, 188 – 189]. На матриці, біля центрального зображення дерева життя, виконаного філігранним плетінчастим орнаментом, розміщено два птахи, звернені головами один до одного. Така композиція отримала широке розповсюдження у візантійському і давньоруському мистецтві X – XII ст., вона відома з галицьких рукописних книг, серед пам'яток сакральної архітектури, на ювелірних виробках. Птахи були своєрідними оберегами, які охороняли людину від зла, приносили їй любов і сімейне щастя. Наукове вивчення ювелірних творів з території Галицько-Волинської Русі, виконаних у техніці перегородчастих емалей почалося після відкриття в 1940 р. археологом Ярославом Пастернаком золотого колта на дитинці княжого Галича. Виріб із благородного металу науковець вважав найціннішою й унікальною знахідкою з своїх розкопок у старому Галичі в 1934-1943 роках. “Цей прегарний витвір візантійської ювелірської штуки, – писав він, – є сьогодні щодо матеріалу – емальоване золото – першим цього роду знаходом на західноукраїнських землях, а щодо орнаментики – не має досі аналогії на всіх українських землях” [27, 230]. Колт має форму кошика, корпус якого утворюють два скріплені між собою золоті мисочкуваті вигнуті пластинки у формі півмісяця з прикріпленим до них високим вушком. Він усередині порожній, згори відкритий, довкола має п'ять дірок, у яких були первісно на коротких штифтах маленькі кульки. Висота колта – разом з каблучкою – 37 мм, найбільша ширина – 25 мм, вага – 11,70 г. [40]. Зовні бокові пластинки суспільно вкриті орнаментальними композиціями, виконаними в техніці перегородчастих емалей. З обох боків по периметру колт оздоблений двома паралельними рядами квадратиків чорного кольору. Простір поміж ними заповнений трикутниками та маленькими кружечками з хрестиками всередині. Крім чорних квадратиків уся композиція витримана в синьому, червоному і голубувато-білому кольорах. Золотий фон надає всій композиції величній монументальності і витонченості декоративності. “Золото вважається серед смальт найбільш світлоносним матеріалом, – писав відомий мистецтвознавець Віктор Лазарєв, – так як при виблискуванні воно само перетворюється в джерело світла. Але це світло не реально світло, а якщо так висловитися, магічне” [17, 60]. Обидві центральні частини колта торбинкового типу. Прикрашені довкола стилізованими геометричним орнаментом та срібними двораменними хрестиками, вони мають дещо відмінні композиційні сюжети. Тому дослідник давньоруського мистецтва Михайло Фіголь зосередив увагу саме на сакральному змісті художнього зображення. “На одному боці в центрі розміщений у колі символ Дерева життя у вигляді хреста з чотирма пагінцями, – описує пам'ятку вчений. –

Зображення складається з трикутної форми – кореня і стебел, які від нього відходять. Решта площини заповнена безліччю маленьких кружечків з хрестиками. На зворотному боці (посередині) знаходиться подібне зображення Дерева життя у вигляді чотирираменного хреста з пагінцями на кінцях на тлі двох горизонтально розміщених щитків серцеподібної форми. Решта площин заповнена стилізованим рослинним орнаментом у вигляді плетінки спірально вигнутих пагінців” [42, 145].

Сюжет проростаючого пагіння, який символізував зародження нового життя, – вважали автори спільного історично-етнографічного дослідження Вітольд Ауліх і Михайло Фіголь, був тісно пов'язаний із весільно-обрядовими мотивами [3, 81]. Українська весільна символіка рясніє словесними й мальованими, чи вишитими зображеннями дерева життя, зокрема, весільного гільця на короваю. Слід згадати також й насичені шлюбною символікою настінні розписи, витинанки, пісні, в яких мовиться про райське дерево, яке зродило дві ягідочки – молоду й молодого [39, 76 –77]. “Весільний характер золотих уборів особливо вірогідний, – оскільки вважав російський академік Борис Рибаків, – оскільки вся їхня орнаментика безмежно насичена магією родючості, яка виявлена то в подібі жінки, то в образі дерева життя, то у вигляді численних відростків, що займають найбільш центральне місце на колті” [33, 95].

Прототипи цих жіночих прикрас походять із Сирії, а в Східній Європі їх тільки в княжій Україні в XI – XII століттях колти носили не на вусі, а коло вуха, куди вони спадали на довгих золотих ланцюжках-ряснах з верхньої частини високого кокошника. Рясни також оздоблювалися зображеннями дерева життя, птахів і відростками рослин, тобто тими ж аграрно-магічними сюжетами, що були на колтах [35, 55 – 57]. У процесі розкопок Ярослава Пастернака в Крилосі було віднайдено матрицю для відтискання з металеві фоліє однієї з ланок ланцюжка-рясен [27, 234, рис. 70, 22].

Щодо хронології пам'ятки з Галича, то колт було знайдено на досить значній глибині в квадраті № 56, у десятому штиху культурної верстви під поземом залишків давньоруських печей та вогнищ, у північній частині урочища Золотий Тік [27, 230]. Цієї інформації обмаль, щоби бодай приблизно датувати рідкісну знахідку. Російська дослідниця Тетяна Макарова у своїй монографії “Перегородчасті емалі Давньої Русі” вказує на близькість орнаментальних мотивів на крилоському колті й хресті преподобної Євфросинії Полоцької, виготовленому майстром Лазарем Богшею близько 1161 року. Зокрема, обидві пам'ятки зближує мотив хрестиків у кружечках як один з варіантів городків – символу огороженого простору дому, які передають добрі побажання, поширюють їх на оселю людини [23, 21].

Археолог Леонід Алексєєв вважав Лазара Богшу полоцьким майстром, вихідцем тамтешньої ювелірної школи [1, 242]. Натомість Тетяна Макарова, враховуючи стилістичні особливості його творів, де тонкий малюнок поєднано з вишуканим кольором та надзвичайно високою технікою виконання, приналежнювала мистецтво Богші до київської емалевої школи. Вона припускала, що митець міг заснувати в Полоцьку тимчасову майстерню для виконання замовлення Евросинії Полоцької – відомої на Русі черниці й просвітительки [23, 100].

Аналізуючи убори руських княгинь XI-XIII століть, Галі Корзухіна довела, що поява золотого комплексу з перегородчастими емаллями належить до другої половини XI століття, але вона обмежує “золотий вік” тільки серединою XII ст. [15, 109]. Дослідник давньоруської культури Борис Рибakov розширив хронологічну схему, запропоновану Галі Корзухіною. На ранньому етапі вітчизняного емальєрства на колтах зображували переважно язичницьку символіку: два сирини з дівочими головами, два птахи по боках від силуету крина чи дерева життя [33, 97]. Від середини XII століття іконографія перегородчастих емалей посилюється домінуванням язичницько-християнського фольклору, що досить чітко простежується на композиціях галицького колта. З цією групою виробів співзвучний своїм декоративним оздобленням медальйон (діаметр – 42 мм), знайдений в ході розкопок 1972 р. східного схилу Золотого Току. З лицьового боку золотий медальйон було оздоблено перегородчастою емаллю. Поєднання зелено-блакитної, білої і червоно-коричнеуватої емалей гармонійно узгоджується з золотим тлом прикраси. Галицькі іконографи, які працювали в техніці дрібної пластики, дуже часто використовували характерний мистецький прийом, вбираючи всю площину обраної ними геометричної фігури в дужку, вибудовану з дрібненьких кульок. Мистецтвознавець Михайло Фіголь стверджує: “На лицевому боці зображено символ Дерева життя, композиція якого добре заповнює всю її площину. Зображення складається з чотирьох клиноподібних пагінців, розгорнутих в різні боки від стилізованої крони Дерева життя і його серцевини. Внизу, в трикутнику, що символізує корінь, зображено насіння – символ проростаючого життя” [41, 142].

На нашу думку, мистецтво перегородчастих емалей розвинулося у Галичі в середині XII століття у княжих ювелірних майстернях, де виготовляли прикраси для володаря князівства та членів його сім’ї. Золотий колт і медальйон належить до княжих церемоніальних прикрас, так само, як і золота бляшка трапецієвидної форми (16x27 мм), що належала до основних деталей розкішної діадеми [37, 231: 234, рис. 70,4]. Зображення в центрі пластинки трилистої лілеї-крину і чотирьох пагінців із боків та органічне поєднання білої, червоної й блакитної емалей вказують на стильову спорідненість пам’ятки з колтом і медальйоном. Зазначимо, що всі три археологічні знахідки походять з ймовірного галицького княж-двору на Золотому Тоці. Ще один фрагмент бронзової діадеми – пластинка чотирикутної форми (14x19 мм), що була прикрашена геометричним орнаментом, утвореним з червоних і жовтих ліній та трикутників – засвідчує поширення в Галичі й техніки виїмчастої емалі. Цей елемент головного жіночого убору виявив краснавець Лев Чачковський на галицькому Підгородді [3, 82].

Увесь згаданий комплекс археологічних знахідок дав підстави науковцям Вітольду Ауліху, Тетяні Макаровій, Михайлу Фіголю зробити припущення про існування в Галичі майстерні, в якій працювали ювеліри, що виготовляли високохудожні прикраси, декоровані перегородчастими емаллями.

Як показали археологічні дослідження, зроблені українськими і зарубіжними вченими на рубежі XX – XXI століть, галицькі митці досягли виняткової майстерності також в процесі виробництва сакральних реліквій. Не випадково, що основним сюжетом давньоруських емалей

була Деїсусна композиція, яка виражала ідею заступництва Богородиці та святих перед Богом. Галицько-Волинський літопис, описуючи книжкові багатства Георгіївського храму у волинському місті Любомлі, згадує про Євангеліє-апракос, яке князь Володимир Василькович “окував золотом, і камінням дорогим із жемчугом оздобив, і Деїсуса на ньому викувано із золота, образки великі, з емаллю чудові на вигляд” [18, 447], а також намісну ікону святого Георгія. Вотиви пошанування були важливою частиною християнського культу в Галицько-Волинській Русі. Вотивні прикраси найчастіше присвячувалися намісній іконі присвятої Богородиці. Російська дослідниця Галі Корзухіна переконливими документальними аргументами довела, що гривна на іконі святого Георгія була подібною до золотої гривни-цятиви, знайденої в давньоруському скарбі з Кам’яного Броду на Житомирщині [15, 50]. У трьох центральних круглих медальйонах зображено Ісуса Христа (Спаса Вседержителя), а по боках звернені поглядами до Нього Богородиця та Іван Хреститель (Триморфійон). Ще три парні зображення на медальйонах присвячені архангелам Михаїлу і Гавриїлу, святим апостолам Петру і Павлу та святим Руської землі Борису і Глібу. Всі дев’ять іконок виконано в техніці перегородчастих емалей [12, 367]. Очевидно, помістивши біля шиї ікони святого Георгія весь Деїсусний чин, який в такому порядку утвердився в XII столітті у церковному мистецтві Галицько-Волинської Русі, князь Володимир Василькович здійснював повсякденну молитву за щасливу долю своєї Батьківщини. На сакральний зміст у ритуалі прикрашування ікон емалевими виробами звернула увагу сучасна дослідниця Рада Михайлова. В процесі реставрації чудотворного образу Холмської Богородиці на зап’ясті лівої руки і на правій руці Матері Божої було виявлено три прямокутні пластинки з рослинним орнаментом. Вони імітують браслети-наручні, які поширилися серед князівсько-боярської верхівки в XII-XIII століттях. Золоті пластинки з пальметками, вірогідно, виготовляли для ікони Холмської Богородиці, бо вони відповідають рисунку рукавів [10, 104]. На лівій руці Богородиці, зверху плаща-мафорія, – описує пам’ятку Рада Михайлова, – розташовувалась також емалева вставка-щиток, що за формою відповідає круглій середині (лотку) колта. Характерний декор на цих металевих прикрасах – рослинні елементи “дерева життя” та парні птахи, мав поширення в давньоруському мистецтві протягом X – XIV ст. Він ніс ідею життя, його продовження і утвердження. Прикрашання цієї ікони металевими оздобами з таким змістом є по суті вотивним піднесенням, де своєрідний емалевий вотив звертає до теми збереження й охорони життя цілого народу» [25, 253].

Аналогічного типу круглі медальйони, виготовлені в техніці перегородчастої емалі, прикрашали одяг священнослужителів. Прикладом можуть слугувати фрагменти сакосу митрополита Алексія, зшитого із візантійського в 1364 році [36, Іл. 30, 31].

Особливе місце серед творів, виконаних в техніці перегородчастих емалей, належить хрестам-енколпіонам, які деякі дослідники виділяють у самостійну групу в родині споріднених пам’яток, вважаючи їх найрідкіснішими [28, 40]. У 1939 році в стародавньому Галичі, за 30-40 метрів на південний схід від фундаментів Успенського собору, було зафіксовано унікальний хрест з перегородчастими емаллями [19, 128]. Детальний опис релікварія зробили львівські археологи Юрій Лукомський

і Володимир Петегирич: “Він бронзовий, чотириконечний, з трохи розширеними кінцями, що завершуються круглими виступами. Нижній кінець верхнього рамена має кілеподібне завершення, а верхній частково пошкоджений. Розміри хреста: висота – 7,1 см, ширина – 4,1 см. На лицевій стулці у середхресті на кінцях енколпіона вміщені круглі медальйони. Контури медальйонів обведені двома концентричними кругами, з яких зовнішній зберіг в окремих місцях сліди позолоти, а внутрішній заповнений бурою (можливо, зіпсутою червоною) емаллю. У центральному медальйоні знаходиться зображення голови архангела з діадемою на чолі. Його очі, ніс, уста та волосся позначені червоною емаллю на світло-рожевому фоні лиця. У двох бічних медальйонах на синьому тлі нанесена білою емаллю монограма Христа: ІС ХР. У верхньому і нижньому медальйонах на білому фоні виділяються багатоступінчасті хрести з синьої емалі. Поле між медальйонами вкрите орнаментом у вигляді “вишивки” з синьої, білої та червоної емалі. Краплі червоної емалі прикрашають круглі виступи на кутах рамен, лінія з емалі такого ж кольору обрамляє їх краї” [20].

З території Галицько-Волинської Русі відомі й інші, аналогічні до крилоського, хрести-енколпіони. У післявоєнні роки позолочений релікварій було виявлено в літописному Звенигороді [8, 118, табл. 11; 31, 94, табл. XII, 13, 32, 90, табл. 4, 11].

Він виконаний у техніці прикрашування міднолитих виробів перегородчастими емаллями. Розміри прямораменного енколпіона: висота – 4,2 см, ширина – 3,2 см. На лицевій стулці зображено Розп’яття із тональним акцентуванням фактури хресного дерева (голубе на темно-зеленому фоні). Христос зображений з майже прямим волоссям і з такою ж темною гострою бородою. Ноги на підніжжі передані червонувато-жовтим кольором.

За такими ж технологіями виготовлено мідний хрестик (5,0x4,0 см), виявлений в одній із клітей південно-західної лінії оборонних споруд стародавнього Ізяславля в складі скарбу (с. Городище Шепетівського району Хмельницької області) [29, 27, рис. 8,2]. Енколпіон має прямі, трохи розширені до кінців рамена. Обидві стулки цілком декоровані перегородчастою емаллю, основний візерунковий мотив – традиційні темні городки на світлому фоні. У середхресті лицеві стулки зображена світла 8-пелюсткова розетка в темному крузі і з ромбом у центрі. Зворотня стулка за орнаментальними мотивами надзвичайно близька до енколпіону з літописного Звенигорода. Все поле заповнене “вишивкою”, яку утворює візерунок із синіх городків на світло-жовтому фоні. У середхресті жовта 8-пелюсткова розетка своєю барвою гармонійно сполучається з жовтувато-червоним ромбом у центрі [37, 89].

Ще один хрестик (5,2 x 3,9 см), аналогічний за формою і геометричним орнаментом до трьох попередніх, було знайдено на давньоруській пам’ятці (урочище Бозок) в с. Городище Зборівського району Тернопільської області. Збереглася тільки зворотна стулка незавершеного виробу, в якому відлиті неглибокі гніздечка, що не були заповнені емаллю. За контуром хреста йде тонка рельєфна смуга, за допомогою якої по кутах перекладин зроблено орнаментальні петлі. Орнамент геометричний: на перетині перекладин короткий косий хрест, на кінцях – круги-медальйони. Всі заглиблення мали зливатися

різнокольоровими емалями. На внутрішньому боці стулки рельєфним валиком виділено заглиблення для зберігання реліквій. Виконане воно в формі хрестика (2,0 x 1,5 см). Автор публікації про енколпійон Марина Ягодинська вказує, що подібні релікварії побутовали в сакральному мистецтві Візантії в VIII-X столітті, а його прямим аналогом вважає хрест із княжого Галича [45, 175, 181, рис. 2,1].

Верхню межу сакрального функціонування перегородчастих хрестів-енколпійонів в Галицько-Волинській Русі можна встановити за часом раптового і трагічного припинення існування всіх населених пунктів, де вони були виявлені. Як відомо, це сталося внаслідок Батієвого нашествия на землі південно-західної Русі у 1240 – 1241 роках. Ще чіткіше уточнює їхню хронологію археологічний комплекс з княжого Ізяславля. До нього ж входила й кам'яна іконка із зображенням святого Іллі [29, 27]. Зважаючи на характерні епіграфічні ознаки, Тетяна Ніколаєва датує твір дрібною кам'яної пластики першою третьою XIII століття [26, 25, табл. 12,1].

Цікаве міркування щодо датування галицького енколпійону висловили в одній зі своїх спільних публікацій Юрій Лукомський і В. Петегиріч. “Знахідка енколпійона поряд з Успенським собором налаштовує на думку, – вважають науковці, – що він міг належати комусь із духовних осіб. У цьому зв'язку досить спокусливо допустити, що він міг належати першому галицькому єпископові Космі, згаданому у літописі під 1157 р. [21, 622, мал. 1,2]. З іншої згадки Київського літопису довідуємося, що в 1165 році галицький владика Косма ще займався активною релігійною і політичною діяльністю [18, 286].

Отож, налагодження виробництва хрестів-енколпійонів у Галицько-Волинській Русі, так само, як і золотих колтів, припадає, очевидно, на початок другої половини XII століття. Зіставивши географію галицько-волинських знахідок із стилістичними та композиційно-іконографічними особливостями мідних хрестів з емалями, російська дослідниця Ганна Піскова припускає, що їх виробництво паралельно з Києвом могло бути налагоджено в Галичі [16, 180]. Випуск дорогих християнських релікварій був пов'язаний із утворенням в Галичі єпископської кафедри. Всі технологічні передумови для впровадження самостійної емалевої справи в столиці Галицького князівства були тривало і надійно налагоджені. Галицьке золотарство мало вагомі художні досягнення [96 – 99, 30, 165 – 173].

У середині XII століття галицькі умільці оволоділи однією з найскладніших ремісничих спеціальностей – склоробством. У Галичі археологи виявили сліди скловарного виробництва у вигляді тигельків, Кусків скла, свинцю та інших матеріалів [13, 12-13]. Хімічний аналіз склоплавильних тиглів показав, що склороби княжого міста володіли значним досвідом і практичними знаннями [5,72]. Давньоруські майстри-склороби самотужки перейшли від використання візантійських смальт, близьких за складом хімічних елементів до емалей, до їх місцевого виробництва, від прямої компіляції деяких сюжетів і кольорової гами до нового галицького трактування [43, 91 – 101].

Таким чином, митці емалевої майстерні Святоуспенського монастиря в Галичі, наслідуючи художні традиції княжої майстерні, виготовляли хрести, релікварії, цятави, прикрашували емалями різні

вироби церковного призначення, зокрема оклади ікон та книг. Візантійські та київські взірці бралися художниками металу для інтенсивного творчого опрацювання і вдосконалення відповідно до місцевих естетичних смаків. Техніка оздоблення міднолитих виробів емаллями суттєво відрізняється від виготовлення золотих прикрас. Галицькі майстри прикрашували хрестинколпії в комбінованій техніці – виїмчасто-перегородчастої емалі, закріплюючи скляну масу одночасно у відлитої у виробах гніздечках-виїмках і в заглибленнях, утворені напаяними перегородками. Виконуючи в монастирській майстерні спеціальне замовлення від духовного проводу князівства, ченці-умільці послуговувалися візантійським досвідом індивідуального прорисовування і прочеканки малюнку. Коли йшлося про масову продукцію, то емальєри Галича застосовували шаблони, на яких відтискалися або прорізувалися заглиблення для лотка. Задля кращого скріплювання скляної маси з металом дно лотка продряпували перехрещеними насічками. Майже всі релікварії виконані в трьохколірній тональності – червоний, синій і білий, – хоча іноді застосовувалася зелена емаль. У трактуванні образу Христа на лицевій стулці звенигородського енкалпії використано тілесний колір.

Якщо дотримуватися періодизації, запропонованої академіком Борисом Рибаківим щодо трьох послідовних етапів у виробництві давньоруських колтів, то переконуємося, що на другому етапі, коли синхронно з язичницькими декоративними мотивами вплітається християнська символіка, то всі галицькі хрестинколпії з перегородчастими емаллями неодмінно мають структурні елементи язичницької символіки [9, 568].

Наприкінці XII століття в мистецтві перегородчастих емалей Давньої Русі започатковуються нові тенденції, що вплинули на появу молодих центрів емалевого виробництва і дальшу диференціацію міського художнього ремесла. Як засвідчують випадкові знахідки мідних колтів, виявлених на території ремісничо-торгового посаду княжого Галича, місцеві умільці з найбільш демократичного середовища ремісництва освоїли виробництво якісно нових художніх речей. Хоча для них було достатньо усталеної палітри кольорів традиційних галицьких емалей, на міднолитих колтах колорит більш стриманий. Як і в монументальному живописі, перегородки на галицьких емалевих виробах не дроблять форму, а членують на відносно великі гнізда-площини, що сприяло виразності зображення. На опуклій мідній бляшці одного з колтів зображено великий хрест, рамена якого плавно розширюються від центру до країв. Центр хреста має форму 5-пелюсткової білої квітки з круглим червоним очком. Її обрамлює кільце з синьої емалі, далі – червоне кільце з вісьмома білими очками і нарешті – зеленкувате кільце, що перебуває в сусідстві з мережкою ремен хреста. Найприкметніше, що в декоруванні жіночої прикраси застосовано традиційну галицьку “вишиванку”, візерунок з городків і багатоступінчасті сині хрести на білому фоні, характерні для хрестів-енколпіїв.

Ще більший лаконізм і рідкісну монументальність досягнуто в іншому мідному колті, яке також походить з галицького Підгороддя. У його центральній частині, позначеній червоним емалевим квадратом, розміщено косий темно-синій хрест, бочки рамен якого “змійкою” долучаються від центра до кутів квадрата. Незвичайної форми майстер



досягнув у творі завдяки чотирьом ступінчастим хрестам голубого кольору, які зі свого боку, утворюють великий прямий рівнораменний хрест. Нижче від центрального зображення – червоно-голубий півмісяць. У бічних півколах поміщено шість багатоступінчастих хрестиків. Укрупнені гнізда, призначені для біло-голубих емалей, із підвищеною чіткістю наведених червоною емаллю контурів надають галицьким колтам рідкісну своєрідність.

Сакральні артефакти, виявлені за останні роки в різних мікрорайонах колишнього галицького Підгороддя, засвідчують появу наприкінці XII століття міднолитих колтів з емалевими зображеннями святих. Дослідник і знавець художнього металу Давньої Русі Генріх Бочаров припускає, що їх могли випускати різні монастирські майстерні, де довго зберігалися християнські художні концепції – аж до татаро-монгоського завоювання [6, 77].

Серед археологічних пам'яток Галицько-Волинської Русі зустрічаються також мідні литі хрестики з жовтою виїмчастою емаллю. Найбільше представлені хрестики з трилопасними кінцями рамен. Вони рівнораменні, двосторонні, а їхні кінця та середохрестя оформлені у вигляді кругів. Такого типу християнські символи виявлені на посадській території Галича і на Золотому Тоці [27, 233, рис. 69, 17], а також на давньоруському городищі-святилищі в с. Капустинці на Тернопільщині [44, 68 – 69].

Широка географія ювелірних виробів, виконаних в техніці перегородчастих емалей, які походять зі всієї території Галицько-Волинської Русі. Багатоманітність світського і сакрального асортименту, майже столітня традиція їх випуску на основі типових технологічних прийомів, у дотриманні уставлених сюжетів та стилістики іконографії, – все це дає підстави говорити про княжий Галич як визначний центр емалевої справи Давньої Русі в другій половині XII століття і першій половині XIII століття.

#### Література

1. Алексеев Л. Лазарь Богша – мастер-ювелир XII в. // Л.В. Алексеев // Советская археология. – 1957 – С. 224 – 224.
2. Асеев Ю. Джерела: Мистецтво Київської Русі / Ю.С. Асеев. – К.: Мистецтво, 1980 – 214 с.
3. Ауліх В., Фіголь М. П. Перегородчасті емалі давнього Галича / В. В. Ауліх, М.П. Фіголь // Народна творчість та етнографія. – 1984 – №3 – С.81-83.
4. Ауліх В.В. Ковалі золота, срібла й міді давнього Галича / В.В. Ауліх // Жовтень. – 1987 – . №10 – С. 96 – 99.
5. Безбородов М.А. Древнерусские стекла й огнеупорные изделия / М.А. Безбородов // Краткие сообщения института материальной культуры АН СССР. – М., 1956. – Вып. 62. – С. 68 – 82.
6. Бочаров Г.Н. Художественный металл Древней Руси X – начало XIII вв. / Г. Н. Бочаров. – М.: Наука, 1984 – 320 с.
7. Буко А., Дзеньковський Т., Голуб С. Холм доби Данила Романовича у світлі результатів найновіших розкопок /А. Буко, Т. Дзеньковський, С.Голуб // Галичина та Волинь у добу середньовіччя.

- До 800-річчя з дня народження Данила Галицького. – Львів, 2001 – С. 187-191.
8. Власова Г.М., Возницький Б.Г. К исследованию северо-западной части городища летописного Звенигорода / Г.М. Власова, Б. Г. Возницький // Краткие сообщения о полевых археологических исследованиях Одесского Государственного археологического музея в 1960 г. – Одесса, 1961 – С. 117 – 121.
  9. Войтович В. Українська міфологія / В. Войтович. – К.: Либідь, 2005 – 664 с.
  10. Голуб В. Особливості реставрації прикрас з чудотворної ікони Холмської Богородиці / В. Голуб // Волинська Ікона: дослідження та реставрація. Матеріали XV міжнародної наукової конференції м. Луцьк, 25 – 26 вересня 2008 року. – Луцьк, 2008 – С. 97 – 105.
  11. Гончаров В.К. Райковецкое городище / В.К. Гончаров.– К., 1950 – 149 с.
  12. Гончаров В.К. Художні ремесла / В.К. Гончаров // Історія українського мистецтва в шести томах. – К., 1966 – Т.І. – С. 357-392.
  13. Довженко В.В. Селища и городища в окрестностях древнего Галича / В.В. Довженко // Краткие сообщения Института материальной культуры АН УССР. – 1955. – Вып. 4. – С. 12-13.
  14. Корзухина Г.Ф. о технике тиснения и перегородчатой эмали в Древней Руси XI-XII / Г.Ф. Корзухина // Краткие сообщения Института татериальной культуры АН СССР. – М., 1946 – С. 45 – 54.
  15. Корзухина Г.Ф. Русские клады / Г.Ф. Корзухина. – М. – Л.: Изд-ва АН СССР, 1954 – 158 с.
  16. Корзухина Г.Ф., Пескова А.А. Древнерусские енколпионы. Нагрудные кресты-реликварии XI – XIII вв. / Г.Ф. Корзухина, А.А. Пескова. – Санкт-Петербург, 2003 – 432 с.
  17. Лазарев В.Н. Мозаики Софии Киевской / В.Н. Лазарев. – М., 1960 с.
  18. Літопис Руський. За іпатським списком переклав Леонід Махновець / Леонід Махновець. – К.: Дніпро, 1990 – 591 с.
  19. Лукомський Ю.В., Петегирич В.М. Унікальний хрест-енколпійон із княжого Галича / Ю.В. Лукомський, В.М. Петегирич // Матеріали ІХ Подільської історико-краєзнавчої конференції. – Кам'янець-Подільський, 1995 – С. 128 – 131.
  20. Лукомський Ю., Петегирій В. Галицький енколпійон. Унікальна знахідка з княжого Галича / Юрій Лукомський, Володимир Петегирич// Дністрова хвиля. – Галич, 1996 – № 21 – 21 березня.
  21. Лукомський Ю., Петегирій В. Рідкісний енколпійон XII століття із княжого Галича / Юрій Лукомський, Володимир Петегирич // Записки наукового товариства імені Шевченка. Праці Археологічної комісії. – Львів, 1998. – Т. ССХХХУ – С. 619 – 622.
  22. Макарова Т.И., Плетнева С.А. о центрах эмальерского дела Древней Руси/ Т.И. Макарова, С.А. Плетнева // Славяне и Русь. – М.: Наука, 1968. – С.98 – 112.
  23. Макарова Т.И. Перегородчатые эмали Древней Руси / Т.И. Макарова. – М.: Наука, 1975 – 135 с.
  24. Мальм В.А. Крестикики с эмалью / В.А. Мальм // Славяне и Русь. – М.: Наука, 1968 – С. 113 – 117.

25. Михайлова Р.Д. Художня культура Галицько-Воїнської Русі / Р.Д. Михайлова. – К.: Слово, 2007 – 490 с.
26. Николаева Т.В. Древнерусская мелкая пластика из камня XI – XV вв. / Т.В. Николаева. – М.: Наука, 1983. – 232 с.
27. Пастернак Я. Старий Галич. Археологічно-історичні досліді у 1850-1943 рр. / Ярослав Пастернак. – Івано-Франківськ: Плай, 1998. – 347 с.
28. Петегирич В. Хрести-енколпіони Галицько-Волинської землі XI – XIII ст. /В. Петегирич // Населення Прутсько-Дністровського межиріччя та суміжних територій у другій половині I – на початку II тисячоліття н.е. Міжнародний Історико-археологічний семінар. Чернівці, 22-24 вересня 1994 р. Тези доповідей та повідомлень. – Чернівці, 1994 – С. 38 – 40.
29. Піскова Г.О. Скарби стародавнього Ізяславля / Г.О. Піскова // Археологія. – 1988. Вип. 61 – С. 16 – 36.
30. Пуцко В. Древнерусское художественное литье из старого Галича /В. Пуцко // Act Archaeologica Carpathica – 1989 / – Т / XXVIII / – S / 165 – 173 /
31. Ратич О. Давньоруські археологічні пам'ятки на території західних областей УРСР / О. Ратич. – К.: Вид-во АН УРСР, 1957 – 96 с.
32. Ратич О.О. Літописний Звенигород /О.О. Ратич//Археологія. – 1973. № 12. – С. 87-94.
33. Рыбаков Б.О. Київські колти і віли-русалії / Б.О. Рыбаков // Словяно-руські старожитності. – К.: Наукова думка, 1969 – С. 92 – 103.
34. Рыбаков Б.А. Ремесло Древней Руси / Б.А. Рыбаков. – М.: Изд-во АН СССР, 1948. – 792 с.
35. Рыбаков Б.А. Древности Чернигова / Б.А. Рыбаков // Материалы и исследования по археологии СССР. – М., № 11. – С. 7-93.
36. Рыбаков Б.А. Русское прикладное искусство X – XIII веков / Б.А. Рыбаков. – Ленинград, 1971 – 128 с.
37. Ріпко О.О. Олеський замок. Путівник / О.О. Ріпко. – Львів: Каменяр, 1981 – 135 с.
38. Седова М.В. Ювелирные изделия древнего Новгорода / X – XV вв. // М.В. Седова. – М.: Наука, 1981 – 195 с.
39. Словник українського сакрального мистецтва /за ред. Михайла Станкевича. – Львів, 2006 – 287 с.
40. Терський С. Унікальні реліквії з розкопок Ярослава Пастернака повернулися в Україну / Святослав Терський // За вільну Україну. – 1997. № 113 – 27 вересня.
41. Фіголь М. Мистецтво стародавнього Галича / Михайло Фіголь. – К.: Мистецтво, 1997 – 224 с.
42. Фіголь М.П., Фіголь О.М. Історія Галича в пам'ятках мистецтва / М.П. Фіголь, О.М. Фіголь. – Львів: Світ, 1999 – 185 с.
43. Щапова Ю.Л. О применении спектрального анализа стекла при изучении стеклоделия Древний Руси / Ю.Л. Шапова // Советская археология. – 1960 – № 2. – С. 91 – 101.
44. Ягодинська М. Хрести та Іконки княжої доби із Західного Поділля / М. Ягодинська // Studia Archeologica. – Львів, 1993 – №2 С. 67 – 71.
45. Ягодинська М. Нові культові речі з давньоруських пам'яток Західного Поділля / М.Ягодинська // Старожитності Верхнього

Придністров'я. Ювілейний збірник на честь 60 – річчя Юрія Михайловича Малеева. – К.: 2008 – С. 175 – 185.

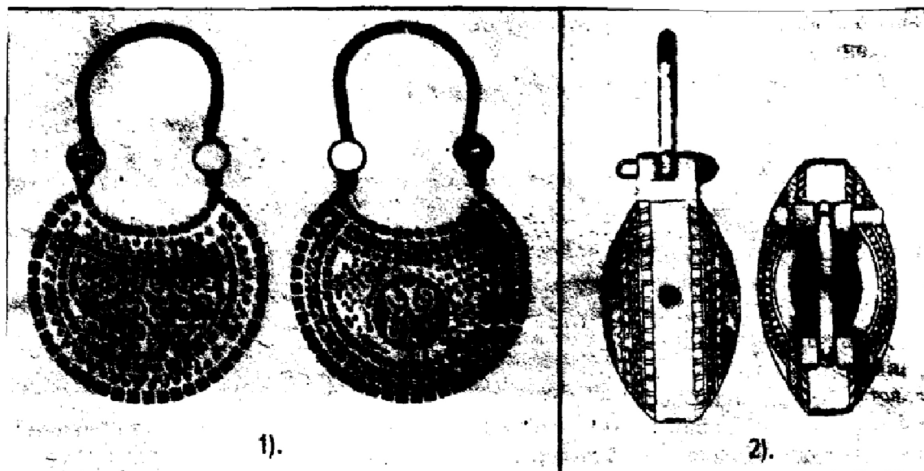
*Vast, mainly archaeological material allows the author to present the development of jeweller's production Ancient Halych, State from its appearance to the Mongol-Tatar invasion.*

*This article reviews the history of encolpyons, manufacturing in the 11<sup>th</sup>-13<sup>th</sup> centuries. Numerous encolpyons that time indicate a high level of their creators skills. The found and described crosses provide important material for studying the evangelization of the Western lands.*

**Key words:** archeology, art, Halych – Volyn Rus, enamel, encolpion, iconography, colt.

*Вершиной ювелирного искусства Древней Руси считается техника перегородчатой эмали. Авторы статьи, изучив и проанализировав весь корпус археологических сакральных источников, пришли к выводу, что древний Галич в XII-XIII вв. был одним из величайших центров эмальерного производства на Руси.*

**Ключевые слова:** археология, Галицко-Волынская Русь, искусство, эмаль, енколпионы, колт, крест, раскопки.



**Рис.1. Золотий емальований колт-виріб галицьких умільців XII ст .**



Рис.2. Матриця з бронзи для виготовлення золотих і срібних прикрас-колтів. холм. Розкопки 2001 р.

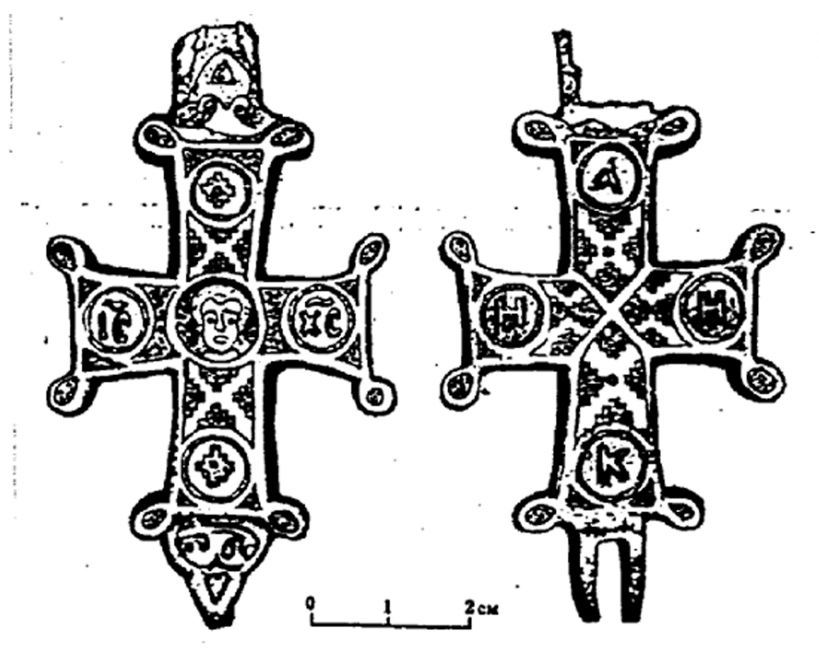


Рис.3. Хрест першого галицького єпископа Косми / друга половина XII ст.

