

О. О. М е л ь н и к

ЦВИНТАР СТАРОКИЇВСЬКОЇ ЦЕРКВИ В ІМ'Я ЖИВОНАЧАЛЬНОЇ ТРІЙЦІ

Публікація присвячена розгляду поховань на території цвинтарю старокиївської церкви Св. Трійці, відкритих під час археологічних розкопок 1997 та 2004 рр.

К л ю ч о в і с л о в а: поховання, цвинтар, Троїцька церква, Київ.

Поховальні пам'ятки завжди викликали інтерес дослідників, оскільки пов'язані не лише з археологічними та етнографічними проблемами, але й культурно-історичними. Порівняно нещодавнє виділення поховань XV — XVIII ст. в окремий об'єкт вивчення зумовило появу великої кількості робіт, присвячених даному питанню. Церковні цвинтарі цього періоду були невід'ємною частиною історичної топографії міста. Одним з них у Верхньому Києві стало кладовище довкола храму в ім'я Живоначальної Трійці. Проведені на цій території з 1949 р. археологічні дослідження та наявні писемні джерела дозволяють більш докладно розглянути виявлені поховальні пам'ятки.

В статті використані архівні та фондові матеріали Інституту археології НАН України (ІА НАН України), Центрального державного історичного архіву України у м. Києві (ЦДАУК), Музею історії Києва та Археологічного музею в м. Київ¹. Незважаючи, на тривале існування Троїцької церкви, та відповідно цвинтаря біля неї, писемних джерел, які висвітлюють її історію небагато. Більшість з них зберігаються в ЦДАУК, та досі не введені дослідниками до наукового обігу.

Даних про будівництво храму до сьогодні не виявлено. В середині XIX ст. його спорудження

відносили до періоду між 1651 та 1682 рр. [Указатель ..., 1850, с. 109]. Територія майбутньої Троїцької церкви в кінці 1586 р., за розпорядженням воеводи кн. К. Острозького, потрапляє до складу новоутвореної Софійської слободи. На півдні з 1646 р. ця ділянка межувала зі «Слободою київських жителів», заснованої підвладними магістрату мешканцями Подолу [Мовчан, Климовський, 2005, арк. 5]. За підрахунками С.І. Климовського, на плані 1695 р. принаймні 29 садіб належало магістратським міщанам, а на середину XVII ст. тут у 30—40 дворах могло мешкати приблизно 150—200 осіб [Климовський, 2002, с. 97] (рис. 1). На думку І.І. Мовчана та С.І. Климовського, саме потреба в парафіяльному храмі значної кількості жителів зумовила його спорудження в період між 1645 та 1651 рр. [Мовчан, Боровський та ін., 1998, арк. 19] На це вказує і зведений в 1673 р. Поперечний вал, що клином огинав церкву. З підписанням Переяславської угоди (1654 р.) у Верхньому місті розміщується руський гарнізон, а слобода входить до складу Старокиївської фортеці. Незважаючи, на заборону влади жителям Києва користуватися фортечним храмом, для мешканців слобідки зробили виняток [Задерацький, 1864, с. 45 — 55]. За даними М.В. Закревського, під валом довкола Троїцької церкви та за Софійським собором для утримання караулу біля Печерських, Львівських та Золотих Воріт, був розквартирований Київський полк [Закревський, 1868, с. 842]. Назви сучасних вулиць (Рейтарська та Стрілецька) підтверджують подібне розміщення.

Перша писемна згадка про храм міститься в духовному заповіті митрополита Гедеона Святополк-Четвертинського від 21 березня 1690 р. [Болховитинов, 1825, с. 118]. Інші повідомлення пов'язані з пам'ятними написами на Євангеліє (особистий подарунок патріарха Адріана

1. Автор статті висловлює вдячність за надані фондові матеріали завідувачам фондами Музею історії Києва Л.Я. Степаненко та Археологічного музею в м. Київ Л.І. Іванченко.

храму в 1695 р.), та іконі пресвятої Богородиці, яка була перенесена до церкви із Золотих воріт в 1699 р. До ранніх письмових документів можна віднести і поменник церкви, де за даними Л.І. Похилевича, були названі імена парафіян XVII ст. [Похилевич, 1865, с. 84—87].

Завдяки плану м. Київ полковника І. Ушакова (1695 р.) можна отримати загальне уявлення про архітектуру та розташування храму в кінці XVII ст. (рис. 1). Це була дерев'яна одноапсидна двоярусна споруда з прибудованою дзвіницею, яка знаходилася між Софійським собором і Михайлівським Золотоверхим монастирем, між двома хвіртками Поперечного валу, біля Мініховського бастиону Старокиївської фортеці [Задерацький, 1864, с. 45—55; Алферова, 1982, с. 52]. Вивід поблизу церкви отримав назву «Троїцького». Згадка про останній міститься в описі укріплень міста (1673 р.) та «Розпису Києва» (1782 р.) [Роспись ..., 1874, с. 96—98].

У 1703 р. храм був офіційно перетворений на полковий. За даними протоіерея В. Стоцького, на початку 1730-х рр. внаслідок природного руйнування він став «ветхим». Тому за пропозицією Київської консисторії від 9 серпня 1731 р. був розібраний. Невдовзі розпочалося зведення коштами полковника Роде та Київського гарнізонного полку нової дерев'яної церкви на бутовому фундаменті, а вже 17 грудня 1732 р. відбулося її освячення [Закревський, 1868, с. 842; Новгородцев, 1874, с. 149; Климовський, 2002, с. 96]. П.О. Задерацький, вважав, що під час перебудови було збережено кам'яний престол попередньої споруди [Задерацький, 1864, с. 45—55]. Відновлений храм був досить скромним за розмірами (приблизно 10 × 20 м). Але його прикрашав вишуканий іконостас за кресленнями відомого російського архітектора І.Ф. Мічуріна. Ім'я останнього як благодійника згадувалося в жертovníку та навпроти престолу Троїцької церкви [Закревський, 1868, с. 845]. За вівтарною стіною церкви в 1753 р. була похована його дружина. Церковні старости тривалий час обиралися з полкових чинів, а для сплати за їх службу та буденних витрат храм отримував спеціальну «грошову ругу» [Похилевич, 1865, с. 85]. У 1764 р. статус церкви знову був змінений: з полкової вона перетворилася на парафіяльну.

Масштабна перебудова Києва у 1830-х рр., зокрема, розпланування «обывательских мест» та нової дороги призвело до скорочення кладовища церкви. У доповіді Синоду та митрополиту Лаври протоіерея П. Максимовича йдеться про допущену повітовим землеміром Дубицьким помилку у відрізання землі від Троїцької церкви (документ 1834 р.) [Дело, од. зб. 147, арк. 1—10]. Межувальник відокремив клином південно-західну ділянку кладовища (194 саж² (883 м²)), а всю іншу землю залишив церкві та обніс огорожею. Але, влітку наступного року для спорудження будинків дяка Андріївської церкви Чорбе та солдати Єфремової вже ін-

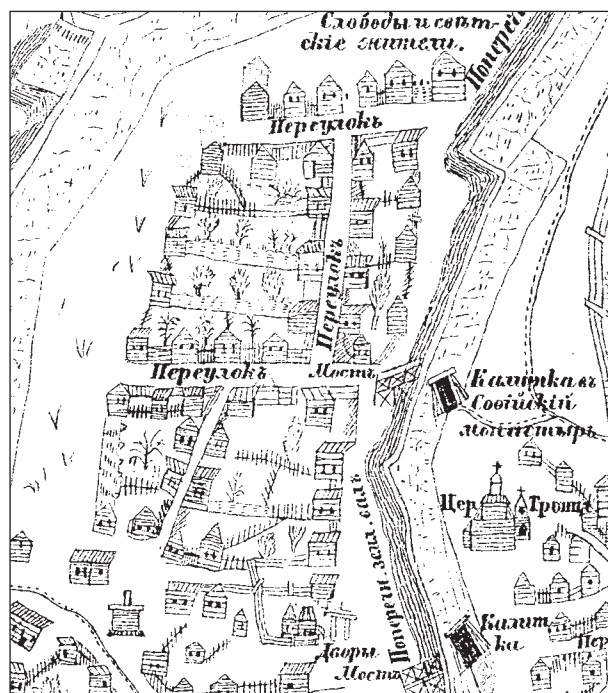


Рис. 1. Троїцька старокиївська церква на плані Києва 1695 р.

ший землемір Шмігельський та старший поліцмейстер Третьяков на півдні відмежували ще 20,5 саж² (93 м²). В результаті територія погосту значно скоротилася: від церкви до меж ділянки залишилося 16 м на заході, 8,50 м на сході, та по 5,30 м на півночі та півдні. Міська поліція в свою чергу вимагала перенести паркан на нову лінію. Вислухавши в березні 1836 р. даний рапорт, генел-губернатор гр. Гуреев прийняв рішення надання компенсації церкві (350 руб.) та приєднання до погосту землі по Рильському провулку. Загальна площа ділянки тепер складала 277 саж² (93 м²). Однак, вже через 20 років, у 1858 р., після зведення поруч Присутніх місць (1854—1857 рр.) церкву зачинили та розібрали, а її начиння перенесли на територію Нової Забудови (сучасна вул. Червоноармійська, 51) [Похилевич, 1865, с. 83; Звід, 1999, с. 283].

Інформація про відкриті на території колишньої Троїцької церкви поховання з'явилася в періодичній пресі ще у другій половині XIX ст. Зокрема, в газеті «Киевлянин» від 26 вересня 1868 р. повідомляється про велику кількість людських кісток виявлену робітниками під час влаштування скверу поблизу Михайлівського Золотоверхого монастиря [Череп, 1868, с. 3]. Найщільніше кістки розміщувалися між північно-східним кутом будівлі Присутніх місць і будинком Ейсмана з одного боку, та будинками Раппопорта, Постнікова і дзвіницею монастиря — з іншого. Старожила відніс поховання до церковних цвинтарів (у т. ч. і Троїцької), і пригадав, що під час руйнування земляних валів Старокиївської фортеці та прокладання нових вулиць у 1830—1840 рр. також були розкриті численні могили.

Археологічні дослідження території колишньої Троїцької церкви розпочалися з утворення окремої комісії Товариства охорони пам'яток старовини та мистецтва в серпні 1912 р. [Протоколи ..., од. зб. 30, арк. 33]. Ініціатором збереження «престолу» храму, який знаходився в приватній садибі виступив член товариства приват-доцент В.Е. Данилевич. На жаль, результати роботи цієї комісії нам невідомі.

Оскільки поховання «пізнього» періоду в середині ХХ ст. не були предметом обов'язкової фіксації, вчені здебільшого занотовували їх приблизну кількість та надавали узагальнюючу стислу характеристику. Не став винятком і цвинтар церкви Св. Трійці. До того ж, ситуацію ускладнили післявоєнні умови життя в місті. У травні 1949 р. археолог ІА НАН України І.М. Самойловський провів спостереження за земляними роботами біля буд. 17 по вул. Володимирській [Самойловський, 1949, арк. 15]. У його польовому щоденнику відмічено понад 15 перерізаних поховань на відрізьку у 40—50 м. Могили відкриті на глибині від 0,65 до 1,00 м були орієнтовані на захід. Зітлілі домовини виявлено у лесовому суглинку. На жаль, детальніших даних автор не навів. Наступні земляні роботи з прокладення кабелю по вул. Володимирській, 17 відбулися у 1953 р. та знову привернули увагу І.М. Самойловського [Самойловський, 1953, арк. 6]. Але цього разу зафіксовано лише наявність у суглинку поодиноких черепів та кісок. Таким чином, загальна інформація про кладовище Троїцької церкви на середину ХХ ст. мала уривчастий та поверхневий характер.

З кінця 1980-х рр. держава почала повертати храми православній церкві, що зумовило зростання інтересу до висвітлення їх історії, в тому числі й кладовищ. Відбулася переоцінка важливості вивчення церковних поховань XVI—XVIII ст. Значну роль в цьому процесі відіграла археологічна і пам'яткоохоронна діяльність ІА НАН України та Українського товариства охорони пам'яток історії та культури на території Києва. Масштабні дослідження Троїцької церкви Старокиївської експедицією ІА НАН України на чолі з І.І. Мовчаном були проведені впродовж двох сезонів 1997 та 2004 рр., поштовхом до них стала підготовка ділянки під будівництво готелю «Хаятт Рідженсі Київ». Отримані дані стали основним джерелом для розгляду поховальних пам'яток поблизу храму. Розкопки на південно-східному схилі Старокиївської гори площею приблизно 3000 м² були проведені у квітні—травні 1997 р. Майже дві третини дослідженої ділянки в ХХ ст. було зрізано від рівня вулиці на 1,50 м [Мовчан, Боровський та ін., 1998, арк. 3]. Крім того, значних руйнувань кладовищу завдали численні земляні роботи та зведення буд. 19 по вул. Володимирській. Зафіксовані 54 поховання дали змогу дослідникам локалізувати цвинтар між сучасними Володимирським провулком та вулицями Володимирською і Алли Тарасової. В північній частині розкопу була відкрита кладка з обтесаного пісковика та цегли (ли-

товка) (рис. 2). Замість розчину будівельниками використано землю з фрагментами пісковика та вапняно-піщаного розчину XVII—XVIII ст. Слідостаннього простежено на відстані п'яти метрів у південному та східному напрямках на глибині від 1,80 до 2,05 м. Загальний розмір кладки становив 3,00 × 0,60 м. Будівельні матеріали дозволили дослідникам віднести її до XVII—XVIII ст. та ідентифікувати залишки кам'яного фундаменту як цегляний підмурок дерев'яної церкви ім'я Живоначальної Трійці. Можливо, саме ці підмурки названі «престолом» М.В. Закревським та у протоколах засідань Київського товариства охорони пам'яток старовини і мистецтва в 1912 р. [Протоколи, од. зб. 30, арк. 33; Мовчан, Боровський та ін., 1998, арк. 20—21]. Матеріали розкопок 1997 р. нині зберігаються в фондах Музею історії Києва (колекція № А 4983).

Археологічне вивчення південного схилу Старокиївської гори продовжилося з вересня по жовтень 2004 р. у зв'язку з будівництвом підземного паркінгу готелю за адресою вул. Алли Тарасової, 1—5 [Мовчан, Климовський, 2005, арк. 3, 51]. Під час проведених розкопок розчищено 93 поховання. За даними дослідників, ще приблизно 20—30 могил було знищено комунікаційними траншеями ХХ ст. Загальну характеристику могильника викладено в науковому звіті та публікації «Розкопки у «граді Ярослава» та Копиревому кінці Києва» [Мовчан, Климовський, 2005, арк. 90—92; Мовчан, Климовський, 2006, с. 225]. Переважна більшість археологічних матеріалів зберігається в НФ ІА НАН України (колекція № 1261), інша частина — в Археологічному музеї в м. Києві (колекція АМ: № 3540—3546).

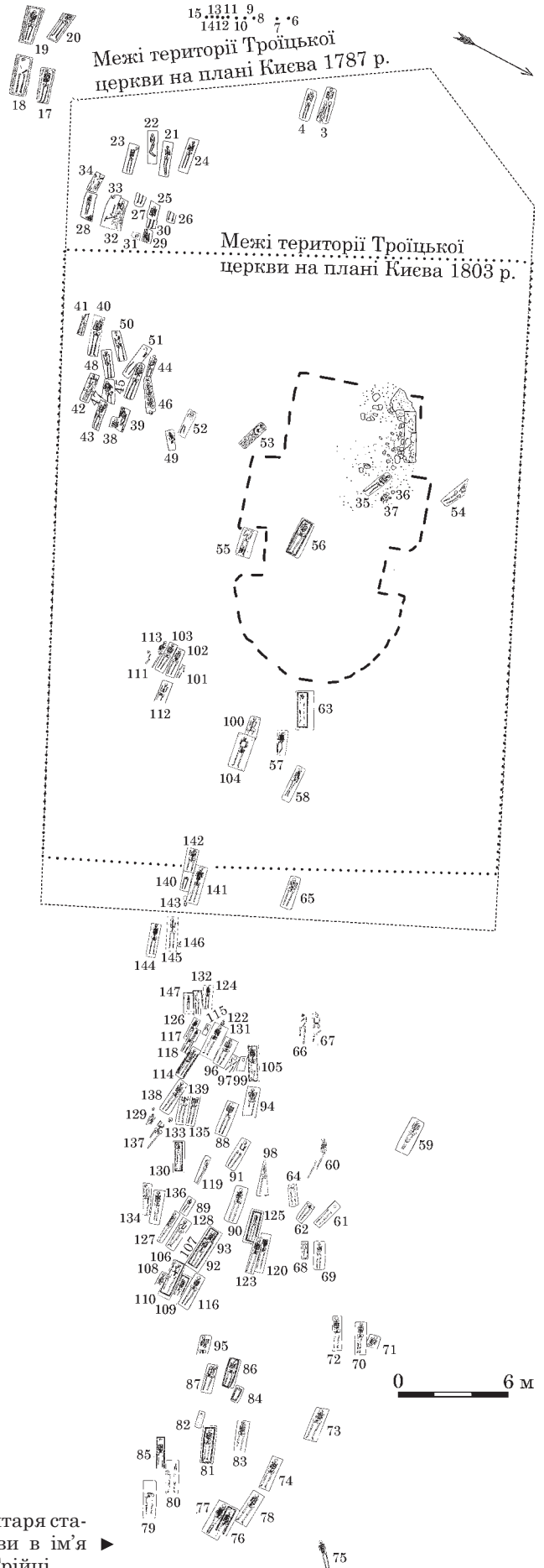
Після 1695 р. Троїцька церква нанесена на численних планах Києва аж до 1860 р. В результаті їх співставлення, зокрема, планів 1780, 1787 та 1803 рр., з сучасною мапою Києва вдалося встановити приблизне розміщення храму (контури можливого місцезнаходження церкви нанесено пунктиром на рис. 2). Досліджені в результаті археологічних розкопок ділянки кладовища розташовувалися на північний схід та південь від споруди. Можливо, чотири поховання знаходились всередині храму (поховання 35—37, 56), а залишки фундаментів, відкриті під час розкопок 1997 р., були частиною північно-західного кута будівлі. В статті використана наскрізна нумерація поховань, зафіксованих у 1997 і 2004 рр. Крім того, могили з парними кістяками отримали замість двох номерів — один. Загальна кількість поховальних комплексів складає 147 одиниць (табл. 1).

Територія на захід та північ від церкви була обмежена вже згаданим бастионом Поперечного валу. З планів кінця XVIII ст. видно, що кладовище займає не лише ділянку довкола церкви, але й фактично всю територію бастиону валу поблизу хвіртки Софійського монастиря. Поряд з цим, численні перерізання об'єктами XVIII ст. поховань розташованих на схід від церкви (№ 60, 62, 64, 75, 130) свідчать про значне скорочення території

Таблиця 1. Відповідність номерів поховань у польових звітах номерам на плані

№ за звітом 1997 р.	№ на плані	№ за звітом 2004 р.	№ на плані	№ за звітом 2004 р.	№ на плані
1	1	1	55	51	104
2	2	2		52	105
3	3	3		53	106
4		4	57	54	107
5	4	5	58	55	108
6	5	6	59	56	109
7	6	7	60	57	110
8—15	7—14	8	61	58	111
16	15	9	62	59	112
17	16	10	63	60	113
18	17	11	64	61	114
19	18	12	65	62	115
20	19	13	66	63	116
21	20	14	67	64	117
22	21	15	68	65	118
23	22	16	69	66	119
24	23	17	70	67	120
25	24	18	71	68	121
26	25	19	72	69	122
27	26	20	73	70	123
28	27	21	74	71	124
29	28	22	75	72	125
31		23	76	73	147
30	29	24	77	74	126
32	30	25	78	75	127
33	31	26	79	76	128
34	32	27	80	77	129
35	33	28	81	83	
36	34	29	82	78	130
37	35	30	83	79	131
38	36	31	84	80	132
39	37	32	85	81	133
40	38	33	86	82	134
41	39	34	87	84	135
42	40	35	88	85	136
43	41	36	89	86	137
44	42	37	90	87	138
45	43	38	91	88	139
46	44	39	92	89	140
47	45	40	93	90	141
48	46	41	94	91	142
49		42	95	92	143
50	47	43	96	93	144
51	48	44	97	94	145
52	49	45	98	095	146
53	50	46	99		
54	51	47	100		
55	52	48	101		
56	53	49	102		
57	54	50	103		

Рис. 2. План цвинтаря старокиївської церкви в ім'я Живоначальної Трійці



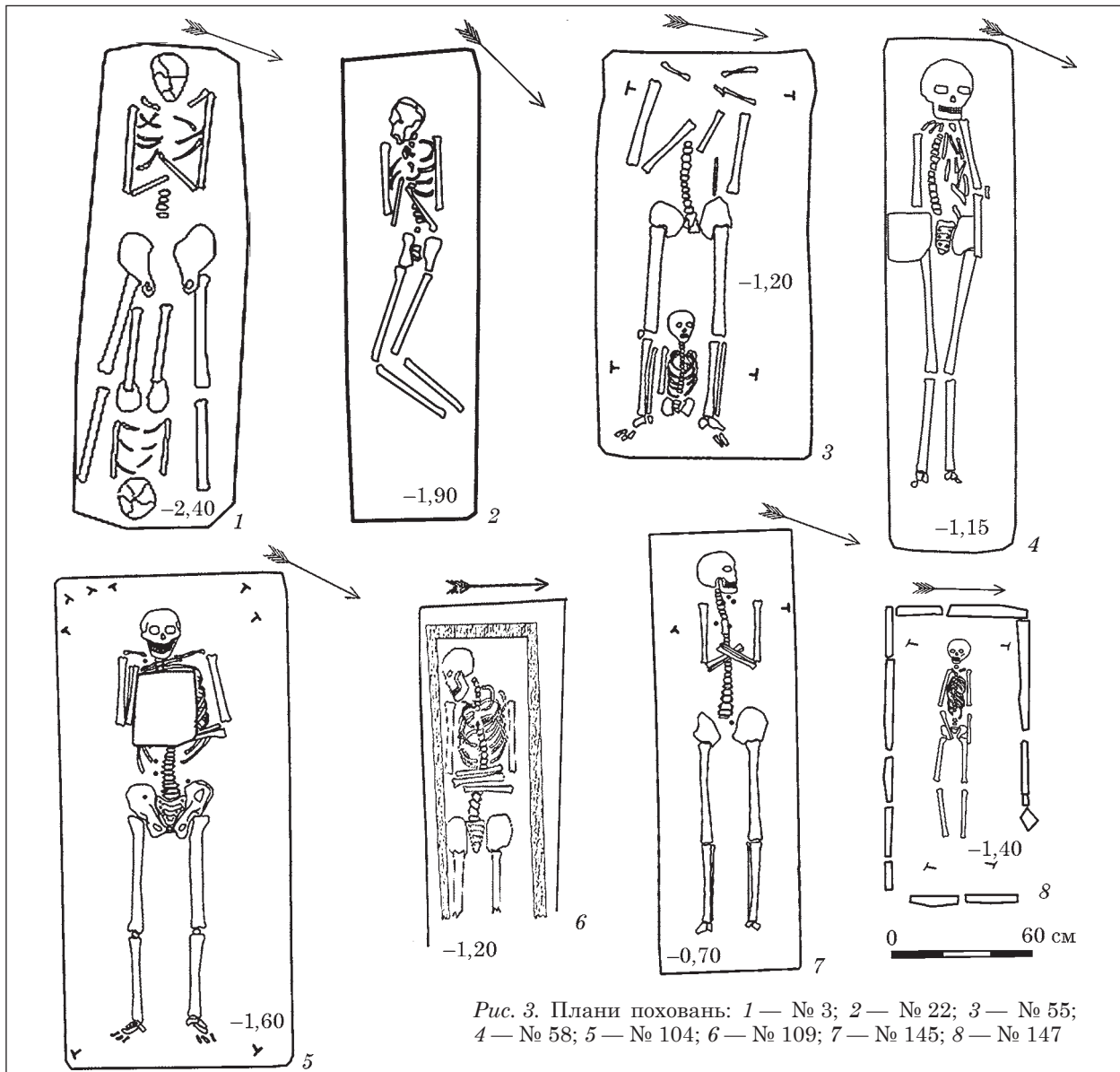


Рис. 3. Плани поховань: 1 — № 3; 2 — № 22; 3 — № 55; 4 — № 58; 5 — № 104; 6 — № 109; 7 — № 145; 8 — № 147

цвинтаря в цей час. Відповідно ці поховання можна віднести до раннього етапу існування цвинтаря, тобто середини XVII — початку XVIII ст.

Усі поховальні споруди, за винятком однієї, представлені ґрунтовими ямами підпрямокутної форми з округленими кутами. Абсолютна більшість належить до індивідуальних (143 із 147). Протягом досліджень 2004 р. у 74 (50 %) випадках вдалося встановити часткові або повні розміри ям. Їх довжина відповідала величині труни, і коливалися від 2,00 до 0,50 м, ширина — від 0,30 до 0,80 м. Розміри могильних ям парних поховань під час розкопок зафіксовані не були.

Єдиною могилою з внутрішньою цегляною конструкцією було виявлене в 2004 р. дитяче поховання 147 (рис. 3, 8). Зафіксовані розміри сторін склепу становили: 1,00 (Пд), 0,65 (Пн), 0,46 м (Зх). Східна стінка була лише зімітована. Різниця в довжині південної та північної сторін зумовила з часом заповнення споруди замивним суглинком. Перекриття без використання розчину спирало-

ся на фрагмент плінфи (30 × 24 × 4 см), який був покладений на віко домовини. Подібне влаштування склепіння є розповсюдженим явищем серед склепів цього часу [Беляев, 2012, с. 74]. Споруда складена з повторно використаної цілої та фрагментів плінфи XI ст. (розміри цілих плінф: 40 × 18 × 4 см та 31 × 22 × 4 см) на розчині зі спондилової глини. Цегла поставлена вертикально на ребро та впущена в материк. Дана підземна цегляна гробниця відноситься до одноактних та не має аналогій серед склепів Києва.

Засипка ям — суглинок від темно- до світло-сірого кольору. Подібність кольору і складу заповнення та поверхні, з якої була впущена могила, обумовили труднощі у визначенні меж ям на плані. Порівняно часто у засипці (27 поховань) на різному рівні, в тому числі й материковому, зустрічались фрагменти кераміки. Кераміка XVII—XVIII ст. помічена у 19 випадках, давньоруського часу — у 4, та обох періодів — у ще 4 похованнях. Автори звіту справедливо зазначили, що відсут-

ність на території кладовища житлової забудови та культурних шарів дозволяє віднести певну частину кераміки до навмисно вкинutoї [Мовчан, Клімовський, 2005, арк. 91]. Вони пов'язують подібне явище з пережитками язичницького звичаю сплати «оболу Харону», де фрагменти битого посуду замінили монету. На нашу думку, ритуал биття після використання посуду під час похорону міг грати роль оберегу та символізувати прощання з померлим. Цей звичай зберігся аж до XIX ст. [Берладена, 2009, с. 17]. Натомість, не викликає сумнівів функція покладеного на груди померлого в похованні 25 польського соліду Яна Казимира (боратинка, 1661 р.) (Фонди музею історії Києва: інв. № А 4983/374) (рис. 4, 5, див. вклейку). Монета безперечно призначалася душі померлого для «викупу» місця на цвинтарі, перевезення на інший світ та відкупу від гріха.

Контури труни або її тлін відмічено у 74 (50 %) випадках, з них повні розміри визначено у 12 похованнях, лише ширину — в одному. Вони залежали від основних антропометричних параметрів тіла померлого, які знімали ниткою або мотузкою [Седакова, 2004, с. 87, 206]. Трунами були прямокутні ящичні конструкції. Віко зафіксовано у 10 похованнях. Відсутність залишків домовин в половині випадків можна пояснити поганою збереженістю деревини і можливим побутованням серед бідного населення звичаю багаторазового використання труни [Гуревич, 1989, с. 123]. Третина з відкритих поховань містила цвяхи домовин. Їх кількість неоднакова, коливається від 1 до 10. У 13 могилах знаходилося по 2 цвяхи. До 4 цвяхів (27 (63 %)) могли з'єднувати торці з довгими сторонами трун. Їх відсутність в більшості випадків доводить широке використання пазів у конструкції трун («складений» тип за Т.Д. Пановою). Але погана збереженість дерева та брак точної фіксації розташування більшості цвяхів не дає можливості визначити форму та спосіб кріплення дощок.

Підтвердженням тривалого існування кладовища стали зафіксовані перекриття пізнішими похованнями більш ранніх, що дало змогу говорити про їх відносну хронологію. Зокрема, поховання 25, 36, 38, 76, 92, 69, 106 та 108, 120 були здійснені пізніше поховань 30, 37, 39, 77, 93, 66 та 67, 107, 123 та 64 відповідно. Перекриття могил є наслідком обмеженості міської території довкола організуючого ядра цвинтаря — церкви в ім'я Живоначальної Трійці. Подібні порушення у системі розміщення могил під час підпоховань свідчать про розташування могильних пагорбів без дотримання порядку: рядами та групами одночасно. У результаті співставлення відносного часу поховань та глибини дна могильних ям ми встановили, що глибина переважної більшості пізніших поховань була меншою: у 6 випадках на 0,20 м, в 3 — на 0,40 м, в одному — на 0,50 м. Скоріш за все, гробокопачі під час риття ями могли здогадуватись про вже здійснене на цьому місці поховання, і тому зупинялися на досягнутій глибині аби уникнути руйнування попереднього та пошуку

місця для нового. В одному випадку вони навіть склали кістки в купу від попереднього поховання аби влаштувати наступне на його місці (пох. 132 і 147 відповідно). Глибина трьох пізніших по відношенню до більш ранніх була приблизно однаковою, та ще в трьох випадках пізніші були впущені глибше попередніх, що призвело до їх часткової руйнації. Загалом, розподіл за глибинами дна 132 могильних ям виглядає наступним чином: 0,60—1,00 м — 36 поховань (27 %); 1,10—1,50 м — 59 (45 %); 1,60—2,00 м — 33 (25 %); 2,10—2,40 м — 4 (3 %). Середня глибина складає 1,35—1,40 м.

Могильну яму копали здебільшого вранці, щоб сонце, за яким її орієнтували знаходилося ще не високо. Орієнтування могили відбувалося або за віссю храму, або сходом сонця, адже за християнськими уявленнями померлий після воскресіння мав слідувати по дорозі, вказаній вранішнім світилом. Однак, через відхилення точок його сходу та заходу протягом року, орієнтація кістяків суттєво варіюється. Використовуючи метод визначення орієнтації поховань В.В. Генінга, їх можна умовно розподілити за наступними порами року [Генінг, 1985, с. 139—140]. Так, орієнтовані на захід (54 (37 %)), захід — південний захід (35 (24 %)) та на захід — північний захід (4 (3 %)) відповідають весні і осені; на південний захід (34 (23 %)) — літу; на північний захід — зимі (1 (1 %)). Орієнтацію 19 (13 %) поховань визначити не вдалося. Хоча подібний поділ носить суто формальний характер, закономірності у сезонності здійснення похорону знаходять підтвердження в етнографічних даних. Відомо що, влітку ховали швидко — протягом доби. Взимку, навпаки, не поспішали, адже для бідних та осіб із середнім достатком наймати гробокопачів в холодних умовах було занадто дорого [Енциклопедія ..., 1997, с. 460—463]. Тому померлих часто ставили в усипальні або притворах дзвіниць, і там залишали до весни.

Всі поховані лежали випростано на спині, оскільки за християнськими віруваннями людина після смерті сприймається сплячою («усопшей»), а після похорону і до воскресіння її душа перебуває в іншому світі. Положення тіла мало демонструвати покору перед Богом та очікування Другого Пришестя. В деяких випадках не лише поза особи засвідчувала смиренність душі, але й інвентар. Наприклад, у похованні 104 на грудях жінки знаходилася плінфа XI ст. (24 × 23 × 3 см), а на лівому крилі тазу — камінь яйцеподібної форми зі слідами вапнякового розчину (НФ ІА НАН України: колекція № 1261; інв. № 245; розміри 42 × 30 мм) (рис. 3, 5; 4, 4, див. вклейку). В іншому жіночому похованні 58 на правому крилі тазової кістки лежав фрагмент жорна (рис. 3, 4). Цей важливий сільськогосподарський атрибут несе ідейне та ритуальне навантаження. Жорно в християнстві, з одного боку, виступає символом родючості землі (ототожнення Ісуса зі святим чистим хлібом); з іншого — життєвих випробувань людини. Покладення згаданих вантажів

на померлого могло відображати поступливість людського тіла перед Богом.

Із XI ст. на давньоруських землях існував канон хрестоподібного складання рук померлого (послання митрополита Никифора I (1103 — 1121 рр.)) [Кучкин, 1967, 291]. Підтвердження даного догмату знаходимо в чині поховання правовірних християн у Требнику Петра Могили (1642 р.) [Требник ..., 1642, с. 543]. Натомість археологічні дані віддзеркалюють різноманітність положення рук. Серед 152 похованих біля Троїцької церкви у 83 випадках (55 %) вдалося зафіксувати обидві руки, ще у 16 (10,5 %) — лише одну. У більшості померлих верхні кінцівки були складені або схрещені на животі (31 (40 %)); складені або схрещені на грудях (17 (21 %)) чи у комбінованому положенні: одна з рук знаходилася на грудях, інша — на животі (6 (8 %)). В наступних групах одна з рук лежала на грудях, інша — на тазі (5 (6 %)); одна з рук розміщувалась на плечі, інша — на животі (4 (6 %)). Всі інші варіанти подані одиничними випадками. Таким чином, в переважній більшості (54 (69 %)) поховань простежується загальне дотримання християнського канону з незначними відступами від загальноприйнятого чину поховання. Вони є не випадковим, а скоріше повсякденним явищем того часу та простежуються на прикладах церковних цвинтарів Києва. Т.Д. Панова також зазначила значну кількість відхилень від положення рук на животі та грудях з XI до XVI ст. [Панова, 2004, с. 57]. Ю.М. Ситий на основі аналізу положення рук померлих Чернігова (XI—XIII ст.) та Батурина (XVII—XVIII ст.) [Ситий, 2011, с. 306—313] запропонував розглядати цю характеристику в контексті окремого історичного періоду та виділених соціальних груп похованих. Регулярність подібних відхилень свідчить про відсутність жорсткого контролю за точним виконанням обряду. Схрещені руки померлого символізували з одного боку віру у розп'ятого Христа та тлінність людського тіла, а з іншого — очікування на суд Божий. Положення нижніх кінцівок зафіксовано у 84 випадках (55 %). Ноги усіх кістяків, крім поховання 22 (нижні кінцівки померлого були зігнуті в колінах та завалені вправо (рис. 3, 2)), простягнуті зі зведеними або паралельними стопами. Очевидно, їх обмотували полотном, та звільняли вже після покладення до труни, як і руки [Требник ..., 1642, с. 719; Козяр, 2000, с. 63].

Домінуючим є одиночний вид поховань 142 (96,5 %). Відхід від християнських канонів ілюструють і парні одноактні поховання (№ 3, 46, 55 і 129) (рис. 3, 1, 3). Вони представлені спільними могилами для жінок з дітьми. Останні покоїлися між ногами валетом або в одному напрямку з жінкою. Послідовно у два акти було здійснене поховання 28, в якому кістки дитини складені в купу лежали в ногах жінки. Можливо, гробокопачі натрапивши на могилу дитини, вирішили просто посунути її, або жінка була матір'ю померлого дитя і вирішила спочивати разом з ним. Дослідникам візуально вдалося встановити

стать 69 померлих (45 % від загальної кількості поховань): 43 (62 %) жінок та 26 (38 %) чоловіків. У 33 випадках було визначено лише приблизну вікову групу померлих: 20 скелетів належали дітям, 10 — підліткам, 3 — дорослим. Таким чином, до групи дорослих належить 72 похованих (47 %), дітей — 30 (20 %). Вікова група 50 (33 %) кістяків залишилася не визначеною.

Додатковим джерелом до вивчення смертності похованих поблизу старокиївської Троїцької церкви став корпус метричних книг, які зберігаються в фонді «Київської духовної консисторії» (№ 127) ЦДІАУК. До публікації ми залучили п'ять з виявлених нами 26 книг та одну таблицю-екстракт (за 1778 р.) [Метрическая ..., од. зб. 599, арк. 40—42; од. зб. 668, арк. 61—65; од. зб. 713, арк. 242—246 зв.; од. зб. 859, арк. 21—25; од. зб. 900, арк. 7 зв., 9—10; од. зб. 960, арк. 156—160; од. зб. 65, арк. 3]. Ці метрики датуються останньою третиною XVIII ст., тобто належать до періоду дії постанови «Про запровадження кладовищ не ближче 100 саж. (213 м) від останнього житла» (1772 р.). І хоча померлі в цей час вже не ховалися на церковному цвинтарі, дані книг дають змогу отримати інформацію про рівень смертності, співвідношення чоловіків та жінок, та порівняти її з результатами археологічних досліджень.

Для аналізу смертності парафіян виділені 6 вікових інтервалів: немовлячий вік (до 2 р.), дитячий вік (від 2 до 11 р.), юнацький вік (від 12 до 19 р.), вік змужнілості (від 20 до 29 р.), зрілий вік (від 30 до 49 р.) та похилий вік (понад 50 р.) (табл. 2)¹. Як видно з таблиці, ці дані стосуються переважно чоловіків, оскільки записи прожитих жінками років часто відсутні. Відсотковий розподіл померлих за віковими групами в кінці XVIII ст. виглядає наступним чином: до 1 р. — 29 % (24 % чоловіків та 34 % жінок); від 2 до 11 р. — 27 % (23 % чоловіків та 30 % жінок); від 12 до 19 р. — 1 % (стосується лише чоловіків); від 20 до 29 р. — 3 % (3 % чоловіків та 3 % жінок); від 30 до 49 р. — 13 % (15 % чоловіків та 11 % жінок); старше 50 р. — 27 % (32 % чоловіків та 22 % жінок). Але обмеженість інформації про жіночу смертність змушує сумніватися в її неупередженості. Тому для порівняння дитячої смертності за археологічними та метричними даними ми вирішили користуватися метричними відомостями про хлопчиків. Так, середня смертність у віці від 1 до 11 р. склала 48 %, а за археологічними даними серед дітей і підлітків вона становила 29 %. Це свідчить про те, що поховання дітей не завжди відбувалися на церковному цвинтарі. Швидше за все, серед них були немовлята померлі до ритуалу хрещення чи раптовою смертю. Найчастіше їх ховали біля порогу, під житловою частиною будинку, у сінях [Бережнова, 2007, с. 267]. За цією традицією діти оберігали дім та заступалися за живих. Значна кількість померлих у віці до 12 р.

1. В метричній книзі 1781 р. вік одного померлого чоловіка не вказано.

Таблиця 2. Абсолютні дані народжених та померлих в парафії Троїцької церкви

Рік	Жінки								Чоловіки							
	Вікові групи (роки)															
	Народилось	< 2	2—11	12—19	20—29	30—49	≥ 50	Сума	Народилось	< 2	2—11	12—19	20—29	30—49	≥ 50	Сума
1778	20	—	—	—	—	—	—	14	23	—	—	—	—	—	—	13
1780	19	9	4	—	1	2	2	18	23	7	9	—	1	4	3	24
1781	19	—	—	—	—	—	2	12	15	2	4	—	—	3	3	13
1782	21	—	—	—	—	—	—	14	17	1	4	1	1	1	8	16
1787	18	—	—	—	—	—	—	23	15	8	2	—	1	—	6	17
1789	8	3	6	—	—	1	6	16	11	3	1	—	—	6	3	13
1792	15	—	—	—	—	—	—	11	12	1	1	—	—	—	2	4

пояснюється частим недоїданням, епідеміями та антисанітарними умовами тогочасного життя.

Співвідношення народжуваності та смертності в середньому є стабільним та складає 1 : 1,3. Але у 1787 і 1789 рр. як серед жінок, так і серед чоловіків природній приріст став негативним. Можливо, це було спричинено хвилями інфекційного захворювання. Кількісне співвідношення померлих чоловіків та жінок в середньому складає 1 : 1,3, тоді як за археологічними даними — 1 : 1,7. Однак автори наукового звіту за 2004 р. зазначили, що стать та вік значної частини поховань (близько 30 %) залишилася невизначеною. Тому дані про співвідношення жінок та чоловіків на могильнику стали попередніми [Мовчан, Климовський, 2005, арк. 90]. Крім того пропорція могла змінитися з огляду на тривале функціонування могильника — понад 100 р. А відомості метрик дозволяють поточнити співвідношення статевовікової структури парафії лише у другій половині XVIII ст.

Підтвердженням того, що у 1780-і рр. велику частину парафіян церкви продовжують складати військові, стали численні записи імен солдатів І батальйону та членів їх сімей (книги за 1780 і 1787 рр.). Натомість в метриці за 1789 р. абсолютну більшість померлих складають жителі історичних місцевостей Києва: Кудрявця та Шулявки. Одиначні випадки занесення до книг порутчика І фузилерного полку, вахмітра рейтарської команди, жителя Паньківщини, конюха софійської стайні, печерського арештанта та ін. Перспективним залишається введення в науковий обіг решти метричних книг XVIII ст. Троїцької церкви для отримання більш об'єктивних даних щодо сезонності смертності та станово-професійного складу парафії.

Серед предметів, що супроводжують християнське поховання з давньоруських часів чільне місце посідають символи особистого благочестя. На цвинтарі Троїцької церкви вони знайдені лише на 10 кістяках (6,6 %), з них 4 цілих та 5 фрагментів натільних хрестиків зі

сплавів міді та бронзи, 1 фрагмент пелюстки хреста давньоруського часу, який використовувався в якості медальйону. Відсутність тільників в абсолютній більшості поховань може бути пояснена однією з наступних причин: значна частина населення взагалі їх не носила; хрести знімали з шиї померлого перед похороном, або вони просто не збереглися до наших днів [Мовчан, Климовський, 2005, арк. 90—91]. Фрагменти усіх відкритих тільників були свідомо пошкоджені, тобто втілювали в собі ідею неземного устрою та продовження життя в іншому світі [Байбуурин, 1993, с. 109]. До ранніх хрестиків належить тільник, що складається з двох фрагментів з поховання 118 (фонд Археологічного музею: АМ 3542/10157) (рис. 5, 4). Розміри його становлять 33 × 19 × 1 мм. Виготовлений з мідного сплаву в техніці чеканки. На лицьовій стороні в три чверті вліво зображена ростова фігура великомученика Микити з ланцюгом у правій руці, та пірамідою — в лівій. Під ногами два зімкнутих кола, що утворюють горизонтальну вісімку — символ безкінечності. Тільник відноситься до чотирикінцевого з прямокутними кінцями тільника Микити Бісогона [Хухарев, 1994, с. 211—213]. Широкого розповсюдження на предметах дрібної металопластики сюжет «Сказання про Микитині муки» набув в XVI ст. [Боброва, 2007, с. 45—46]. Образ св. Микити на символах особистого благочестя відігравав роль оберегу від демонів та символізував перемогу християнства над язичництвом (дияволом). Аналогічні хрести були поширені з XVI до XVII ст. [Четыркин, 1898, с. 7; Беляев, 1995, № 63, табл. 108, с. 118; Векслер, 1999, с. 201—202, рис. 16, 1; 17, 1].

Інші три хрести належать до проквітлого типу, які виступають прообразами Дерева життя. Перший з них, російського походження, відкритий в жіночому похованні 3 має розміри 52 × 31 × 2 мм (рис. 4, 1, див. вклейку; 5, 1) (фонди Музею історії Києва: інв. № А 4983/385). За типологією В.О. Векленка відноситься до

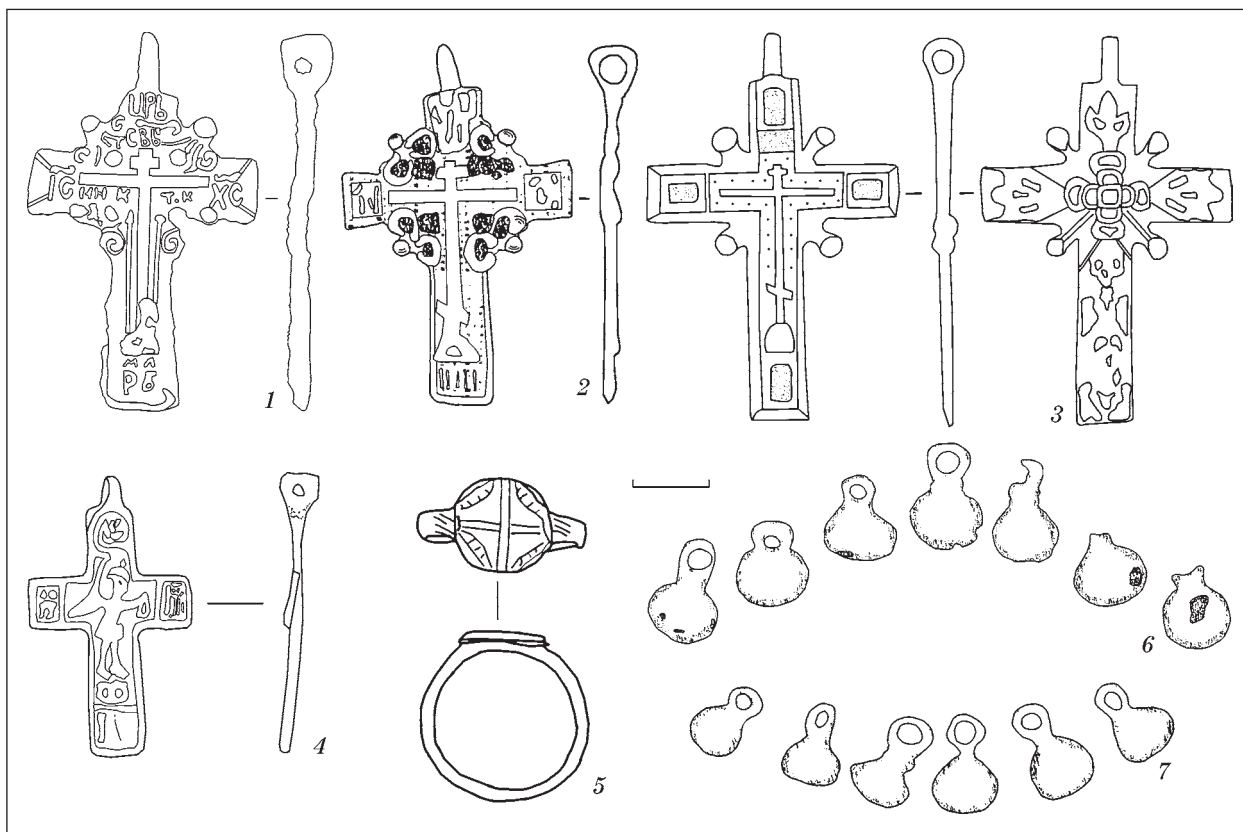


Рис. 5. Предмети, знайдені в похованнях; натільні хрести: 1 — поховання 3, 2 — поховання 109, 3 — поховання 85, 4 — поховання 118; перстень: 5 — поховання 121; гудзики: 6 — поховання 104, 7 — поховання 145

типу 2.3.1 і датується XVII ст. [Векленко, 2010, с. 38]. Інший походить з поховання 109 (фонд Археологічного музею: АМ 3544/10159) (рис. 3, 6; 4, 3, див. вклейку; 5, 2). Розміри тільника складають: $50 \times 32 \times 2$ мм. На кутах перехрестя знаходяться волюти із завитками та чотирма кульками. В квадратних щитках по сторонах рук хреста під титлами розташовані монограми «ІС-ХС» (Ісус Христос). Подібні натільні хрестики датуються другою половиною XVII ст. [Коршун, 2008, с. 71, табл. 24, № 10]. Третій — емальований литий натільний хрестик лежав в області плеча в похованні 85 (фонд Археологічного музею: АМ 3545/10160) (рис. 4, 2, див. вклейку; 5, 3). Розміри двобічного хреста становлять: $54 \times 36 \times 2$ мм. Додаткові елементи перехрестя складаються з променів та кульок на кінцях. Аналогічні хрести відносять до першої половини XVIII ст. [Беляев, 1995, табл. 102, с. 119]. Інші тільники, з поховань 36, 53, 57, 107 та 144, дійшли до нас у фрагментованому вигляді, що значно ускладнює їх типологічне визначення (Фонд Музею історії Києва: інв. № А 4983/380; 4983/379; НФ ІА НАН України: колекція № 1261; інв. № 241, 256, 263). Усі вони датуються XVII—XVIII ст.

Єдиною виявленою особистою прикрасою став щитковий перстень з поховання 121 (фонд Археологічного музею: АМ 3546/10161) (рис. 5, 5). Зовнішній діаметр кільця складає 25 мм, діаметр щитка — 14 мм. Перстень був вдягнє-

ний на середній палець правої руки чоловіка. Орнамент на щитку представляє собою хрест вписаний в ромб.

Залишки вбрання відмічено у 12 похованнях (8 %): вісім з них представлені гудзиками, три — залишками тканини та ниток одягу; один — шкряяного взуття. Більшість гудзиків є мідними кулькоподібними порожніми всередині. Три поховання з ними належали чоловікам (№ 24, 35, 54), три жінкам (№ 104, 130, 145) та два дорослим, стать яких не визначена (№ 39 та 107). Незважаючи на незначну вибірку, кількісне співставлення дозволяє не погодитись з твердженням про перевагу їх використання серед чоловіків. Виходячи з тогочасної традиції суворого визначення кількості гудзиків на певному одязі, можна отримати уявлення про вбрання померлого. Зокрема, 8 напівсферичних гудзиків з мідного сплаву з тканиною на кістяку чоловіка з поховання 54 за їх числом відповідають каптану [Нелюбов, 2007, с. 22]. Те саме стосується й верхнього одягу жінки з поховання 104: сім з дев'яти міднолитих гудзиків-гирьок (три цілих та чотири частково збережені) лежали від шиї до тазу (НФ ІА НАН України: колекція № 1261; інв. № 248—254) (рис. 4, 6, див. вклейку; 5, 6). Діаметр набалдашників коливається від 7 до 9 мм. Всі вони неорнаментовані, тобто виконували суто утилітарну роль. Дане поховання можна віднести до XVIII ст., оскільки саме в цей час відбувався перехід від використання гудзиків як декоративної

прикраси до масового виробництва. Фрагмент ще одного гудзика було виявлено біля черепа у чоловічому похованні 24. Він міг прикрашати головний убір померлого. По одному неорнаментованому литому кулькоподібному гудзику-гирьці знайдено в області підборіддя в похованнях 35, 39, 107 та 130. Ймовірно, вони були нашиті на комір одягу. Застосування гудзиків в одиничних випадках, вказує на використання даного предмету як прикраси. Шість міднолитих неорнаментованих кулькоподібних гудзиків (3 на шиї, 2 на грудях, 1 на тазових кістках) зафіксовано в жіночому похованні 145 (фонд Археологічного музею: АМ 3540/10151—10155) (рис. 3, 7; 5, 7). Діаметр їх набалдашників коливається від 9 до 7 мм. Відсутність гудзиків в абсолютній більшості поховань, не означає їх брак на одязі померлих, адже вони могли бути виготовлені зі шкіри або дерева, і тому не дійшли до наших днів.

Сліди одягу відмічено на грудях жінки в похованні 38 у вигляді невеликої кількості срібних ниток з частинками тканини на них (фонди Музею історії Києва: інв. № А 4983/382). Цими нитками швидше за все було вигаптуване дорожче вбрання померлої. Рештки плечового верхнього шкіряного та хутряного одягу простежено в похованні 122. Можливо, на дитину із заможної сім'ї в останню путь вдягнули жупан прикрашений хутром. Сліди шкіряних чобіт в чоловічому похованні 18 через незадовільну збереженість не дають змоги говорити про тип цього взуття. Незначні зафіксовані залишки тканини та шкіри свідчать про наявність на померлому окремих предметів одягу. За таких обставин особливу цінність набуває вичерпна фіксація розташування предметів та характер опису поховань під час археологічних досліджень.

Отже, весь поховальний комплекс старокиївської Троїцької церкви має горизонтальну внутрішню побудову. Тривале функціонування цвинтаря в умовах міської забудови зумовило високу щільність поховань. За підрахунками І.І. Мовчана та С.І. Климівського загальна кількість могил на ньому за 120 р. могла досягати 250—300 одиниць. Нерівномірне розташування та багатопаровість поховань вказують на те, що кладовище не мало стабільного рядного розташування. В історії цвинтаря можна виділити два етапи існування, які відповідають змінам статусу церкви: парафіяльний — середина XVII ст. — 1703 р.; та полковий — 1703—1764 рр. За всю історію існування кладовище стало місцем спочинку не лише міщан міста, але й військових Старокиївської фортеці. Особливості поховального обряду свідчать про існування відступів від стійкої християнської традиції, і дозволяють не погодитись із твердженням про стандартизацію ритуалу християнського поховання XVII—XVIII ст. Але внаслідок численних скорочень ділянки цвинтаря та пізніших перекопів значна його частина була втрачена без вороття.

Алфєрова Г., Харламов В. Киев во второй половине XVII ст. — Киев, 1982. — 160 с.

Байбури́н А.К. Ритуал в традиционной культуре. Структурно-семантический анализ восточнославянских обрядов. — СПб., 1993. — 239 с.

Беляев Л.А. Древние монастыри Москвы (кон. XIII — нач. XV вв.) по данным археологии. — М., 1995. — 458 с. — (Материалы и исследования по археологии Москвы. — Т. 6).

Беляев Л.А. Некрополь Данилова монастыря в XVIII—XIX веках: историко-археологические исследования (1983—2008). — М., 2012. — 504 с.

Бережнова М.Л., Назаров И.И. Восточнославянские элементы в погребальном обряде русских сибиряков // Интеграция археологических и этнографических исследований. — Одесса; Омск, 2007. — С. 266—270.

Берладена І. Пережитки язичницьких вірувань у поховальному обряді населення Буковини // Середньовічні старожитності Центрально-Східної Європи: Статті VIII міжнар. студ. наук. археол. конф. (10—12 квіт. 2009 р.). — Чернівці, 2009. — С. 17—18.

Боброва А.Б. Икона «Чудо Георгия о змие, с житием» конца XVI — начала XVII века из церкви Георгия «на площадке» в Костроме // Краеведческий альманах «Костромская земля». — Кострома, 2007. — Вып. 6. — С. 32—57.

Болховитинов Е. Описание Киево-Софийского собора и Киевской епархии. — Киев, 1825. — 273 с.

Векленко В.А. Нателные кресты Самари — Богородицкой крепости. — Днепропетровск, 2010. — 216 с.

Векслер А.Г., Беркович В.А. Материалы археологических исследований некрополя Моисеевского монастыря на Манежной площади в Москве // Культура средневековой Москвы: XVII век. — М., 1999. — С. 181—225.

Генинг В.В., Генинг В.Ф. Метод определения древних традиций ориентировок погребенных по сторонам горизонта // Археология и методы исторических реконструкций. — Киев, 1985. — С. 136—152.

Гуревич А.Я. Смерть как проблема исторической антропологии: о новом направлении в зарубежной историографии // Одиссей. Человек в истории. Исследования по социальной истории и истории культуры. — М., 1989. — С. 114—135.

Дело по рапорту киево-градских церквей благочинного протоиерея П. Максимовича с донесением о погосте Старокиевской Троицкой русской церкви // ЦДІАУК. — Ф. 127. — Оп. 228. — Од. зб. 174.

Заде́рацкий П. Заметки о старокиевской Троицкой церкви // Киевские епархиальные ведомости. — 1864. — № 2. — С. 45—55.

Закревский Н. Описание Киева: в 2 т. — М., 1868. — Т. 2. — С. 455—952.

Звід пам'яток історії та культури України. Київ: Енциклопедичне видання у 28 т. — К., 1999. — Кн. 1, ч. 1. — А—Л. — 608 с.

Климівський С.І. Соціальна топографія Києва XVI — середини XVII сторіччя. — К., 2002. — 230 с.

Козяр С. Українська рідина обрядовість віхи людської долі: весілля, похорон. — Хмельницький, 2000. — 71 с.

Кори́шун В.Е. Родная старина. Обретая утраченное. — М., 2008. — 112 с.

Кучкин В.А. Захоронение Ивана Грозного и русский средневековый погребальный обряд // СА. — 1967. — № 1. — С. 289—295.

Метрическая книга церквей г. Киева за 1780 г. // ЦДІАУК. — Ф. 127. — Оп. 1012. — Од. зб. 599.

Метрическая книга церквей г. Киева за 1781 г. // ЦДІАУК. — Ф. 127. — Оп. 1012. — Од. зб. 668.
Метрическая книга церквей г. Киева за 1782 г. // ЦДІАУК. — Ф. 127. — Оп. 1012. — Од. зб. 713.
Метрическая книга церквей г. Киева за 1787 г. // ЦДІАУК. — Ф. 127. — Оп. 1012. — Од. зб. 859.
Метрическая книга церквей г. Киева за 1789 г. — ЦДІАУК. — Ф. 127. — Оп. 1012. — Од. зб. 900.
Метрическая книга церквей г. Киева за 1792 г. — ЦДІАУК. — Ф. 127. — Оп. 1012. — Од. зб. 960.
Метрические ведомости церквей Киевской епархии за 1778 г. // ЦДІАУК. — Ф. 127. — Оп. 1014. — Од. зб. 65.
Мовчан І.І., Боровський Я.Є., Климовський С.І. та ін. Звіт про археологічні дослідження Старокиївської експедиції Інституту археології НАН України 1997 р. у м. Києві // НА ІА НАНУ. — 1997/34.
Мовчан І.І., Климовський С.І. Звіт про археологічні дослідження Старокиївської експедиції Інституту археології НАНУ на вул. А. Тарасової, 1—5 у м. Києві в 2004 р. // НА ІА НАНУ. — 2004/42.
Мовчан І.І., Климовський С.І. Розкопки у «граді Ярослава» та Копиревому кінці Києва // АДУ 2003—2004 рр. — Запоріжжя, 2006. — С. 224—226.
Нелюбов С. Философия славянских пуговиц // Древности и старина. — 2007. — № 2 (11). — С. 20—27.
Новгородцев В.И. Географическое описание города Киева ... // Сборник материалов для исторической топографии Киева и его окрестностей. — Киев, 1874. — С. 125—155.
Панова Т.Д. Царство смерти. Погребальный обряд Средневековой Руси XI—XVI веков. — М., 2004. — 188 с.
Похилевич Л.И. Монастыри и церкви г. Киева. — Киев, 1865. — 138 с.
Протоколы заседаний распорядительного Комитета Киевского общества охраны памятников старины и искусства // ЦДІАУК. — Ф. 725. — Оп. 1. — Од. зб. 30.
Роспись Киеву 1782 года // Сборник материалов для исторической топографии Киева и его окрестностей. — Киев, 1874. — С. 96—103.
Самойловський І.М. Археологічні спостереження під час земляних робіт у Києві р. 1953 // НА ІА НАНУ. — 1953/24.
Самойловський І.М. Щоденник археологічних спостережень під час земляних робіт на території м. Києва в 1949 р. // НА ІА НАНУ. — 1949/3г.
Седакова О.А. Поэтика обряда. Погребальная обрядовость восточных и южных славян. — М., 2004. — 320 с.
Ситий Ю.М. Положення рук як ознака дотримання християнських норм у похованнях Чернігова (XI—XIII ст.) та Батурина (XVII—XVIII ст.) // Софійські читання: VI міжнар. наук.-прак. конф. (26—27 трав. 2011 р.). — К., 2011. — С. 306—313.
Требник митрополита Петра Могили / Могила Петро. — К., 1996. — Кн. 1. — 860 с.
Указатель святыни и священных достопамятностей Киева. — Киев, 1850. — 199 с.
Хухарев В.В. К вопросу об изображениях святого мученика Никиты, изгоняющего беса, на крестах и иконках из Твери // Тверской археол. сб. — Тверь, 1994. — Вып. 1. — С. 211—214.
Черепи и кости открываемые на Старом Киеве // Киевлянин. — 1868. — № 115. — С. 3.

Четыркин И.Д. Иконографические формы Св. великомуч. Никиты Готского и объяснение значения этих изображений // Изв. Калуж. учёной архивн. комиссии. — 1898. — Вып. № 7—8. — С. 3—9.
Энциклопедия обрядов и обычаев / Л.И. Брудная и др. — СПб., 1997. — 560 с.

Е. А. М е л ь н и к

КЛАДБИЩЕ СТАРОКИЕВСКОЙ ЦЕРКВИ ВО ИМЯ ЖИВОНАЧАЛЬНОЙ ТРОИЦЫ

Статья посвящена рассмотрению погребальных памятников на территории кладбища старокиевской церкви во имя Св. Троицы. Могильник функционировал длительный период (с середины XVII в. по 1772 г.) и имел высокую плотность погребений. В публикации собраны все известные данные о зафиксированных могилах начиная с 1868 г. Основой изучения кладбища стали подробные описания 147 погребений, открытые во время проведения археологических раскопок в 1997 и 2004 гг. Проанализированы составляющие погребального комплекса, прослежены факты следования христианскому канону и отступления от него. Наличие письменных и археологических источников позволило соотносить показатели смертности по возрастным и половым признакам. Предметы личного благочестия умерших представлены нательными крестиками и медальоном.

К л ю ч е в ы е с л о в а : захоронения, кладбище, Троицкая церковь, Киев.

О. О. М е л н у к

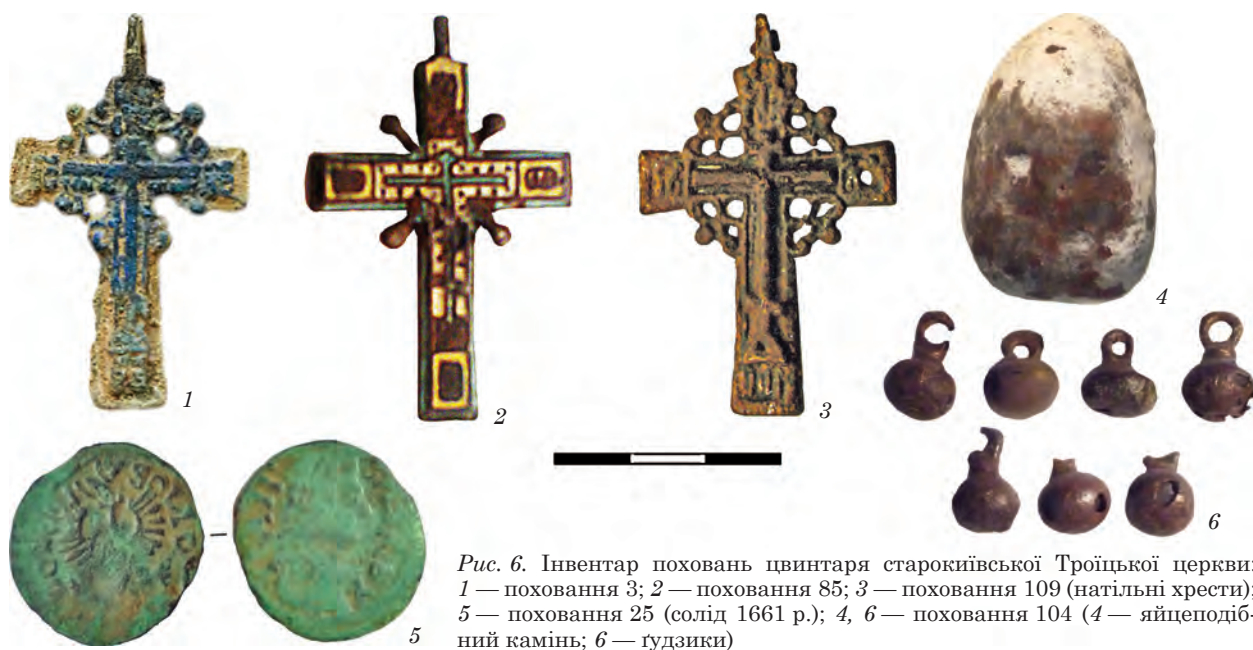
CEMETERY OF STAROKYIVSKA CHURCH OF THE HOLY TRINITY

The article discusses funerary monuments on the territory of the cemetery near Starokyivska Church of the Holy Trinity. The burial ground functioned for a long time, since the middle of the 17th c. until 1772, and had a high density of burials. All the known data regarding the graves recorded since 1868 are collected in the article. Studies of the cemetery are based on the detailed descriptions of 147 burials discovered during the 1997 and 2004 archaeological excavations. The author analyzed the burial complex and compared the findings to the record contained in the Christian canon relating to it, noting some differences between the record and the actual findings. Written and archaeological sources allowed correlating the mortality indexes by age and gender. The archeological finds include religious symbols such as crosses and medallions buried with the corpses.

Key words: graves, cemetery, Church of the Holy Trinity, Kyiv.

Одержано 11.09.2013

До статті
О. О. Мельник
 «ЦВИНТАР СТАРОКІЇВСЬКОЇ ЦЕРКВИ
 В ІМ'Я ЖИВОНАЧАЛЬНОЇ ТРІЦІ»



До статті
Д. В. Ступака, Г. А. Хлопачева
 «ОБРОБЛЕНИЙ БИВЕНЬ ЗІ СТОЯНКИ ОБОЛОННЯ»

