

В. К. Козюба

МІКРОТОПОГРАФІЯ ЯЗИЧНИЦЬКОГО МОГИЛЬНИКА Х ст. ПІД САДИБОЮ ДЕСЯТИННОЇ ЦЕРКВИ В КИЄВІ

Статтю присвячено розгляду мікротопографії могильника Х ст. на місці садиби пізнішої Десятинної церкви. Проаналізовані результати досліджень ХХ — початку ХХІ ст. дозволили з'ясувати місця розташування і розміри кількох курганных насипів, простежити зв'язок між інгумаціями і горілими плямами над ними в складі поховальних комплексів.

Ключові слова: поховання, стратиграфія, курганний ровик, насип кургану, могильник.

Язичницький могильник на Старокиївській горі є серед найбільш відомих подібних пам'яток на території Давньої Русі. Він складався з кількох курганных груп, розташованих як біля Старокиївського городища, так і далі на південний схід (район Михайлівського Золотоверхого монастиря) і південь від нього (поховання в районі вул. Золотоворіська, Рейтарська; Толочко 1972, с. 60). Найбільшу кількість поховань цього могильника (близько півсотні) було досліджено в районі Десятинної церкви під час розкопок першої половини ХХ ст. (Каргер 1958, с. 221). Нові археологічні дослідження, проведені у 2005—2011 рр., виявили ще 22 поховання цього періоду, а також об'єкти, пов'язані із функціонуванням могильника, які дозволяють розширити наші знання про цю пам'ятку.

Предметом нашої уваги у запропонованому дослідженні є збережені елементи курганів (залишки насипів, горілі прошарки над похованнями чи біля них, курганні ровики) як додаткові до поховань маркери, які фіксують внутрішню топографічну структуру самого могильника.

Розглядувана ділянка могильника обмежена з півдня будинком № 4 по вул. Володимирській, зі сходу і півночі — огорожею садиби Національного музею історії України (ці кордони співпадають з межею церковної садиби другої половини ХІХ — початку ХХ ст.), із заходу — ровом Старокиївського городища. Могильник, але з меншою щільністю поховань, продовжувався від зазначеної ділянки в усіх напрямках, крім городища — на південь (розкопані комплекси в районі «західного» палацу; Кирилич 1982, с. 44, 45, 142—143; Козловський, Ієвлев, Крижановський 2009, с. 144, 145), схід (садиба Трубецьких; Каргер 1958, с. 144, 187—189; Кирилич 1982, с. 147—148) та північ (садиба Петровського, район «східного» палацу; Каргер 1958, с. 178—180, 182; Козюба 2004, с. 146, рис. 5; 2008, с. 268, прим. 106; 2010, с. 68).

Найбільшу кількість поховань — понад чотири десятки — було знайдено під час розкопок Д. В. Мілєєва 1908—1911 рр., переважно на схід (за орієнтацією Десятинної церкви) від храму ХІХ ст. Оскільки дослідник передчасно помер у 1914 р., більшу частину виявлених ним поховальних комплексів не було опубліковано. Згодом М. К. Каргер зібрав доступну йому інформацію з різних джерел (наукові й газетні публікації 1909—1914 рр., польові креслення, фотографії, колекції речей) і включив 28 поховань (одне з них фігурує двічі) з цих розкопок (№ 1—16, 24—33, 109, 110, 122) до переліку (Каргер 1958, с. 140—147, 172—176, 205—206). Вивчення польових щоденників Д. В. Мілєєва, невідомих М. К. Каргеру, дозволило мені додати до загального списку поховань ще 18 інгумацій

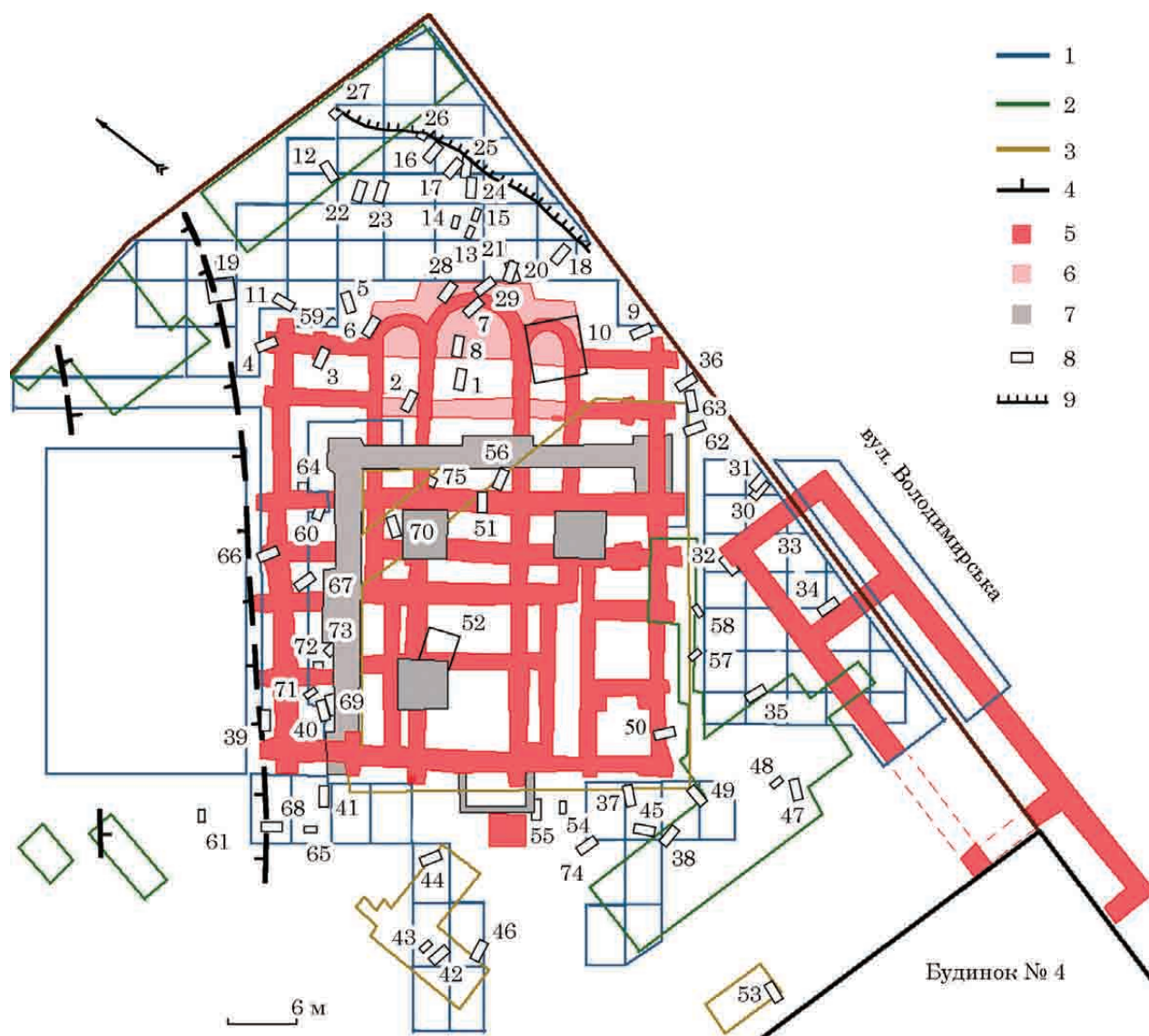


Рис. 1. Загальний план розташування поховань (інгумації) X ст., досліджених в районі Десятинної церкви, межі розкопок: 1 — 1908—1911 рр. Д. Мілеєва; 2 — 1936—1937 рр. Т. Мовчанівського; 3 — 1938—1939, 1948 рр. М. Каргера; 4 — межі рову Старокиївського городища; 5 — мурування архітектурних споруд кінця X — XII ст.; 6 — виїмки ґрунту кінця X ст., здійснені при будівництві Десятинної церкви; 7 — мурування Десятинної церкви XIX ст., 8 — місця поховань і їх нумерація за таблицею в тексті; 9 — край давньої виїмки ґрунту (кінець X — XI ст?)

та їх решток (рис. 1; таблиця; Козюба 2005, с. 179—189).

Під час досліджень Т. М. Мовчанівського 1937 р. було знайдено три язичницькі поховання, розкопки М. К. Каргера 1938, 1939, 1948 рр. додали ще чотири інгумації. У 2005—2011 рр. Архітектурно-археологічна експедиція ІА НАН України (Г. Ю. Івакін, В. К. Козюба, О. В. Комар, О. В. Манігда та ін.) разом із колегами зі Львова (Ю. В. Луконський) та Санкт-Петербурга (О. М. Іоаннісjan, Д. Д. Йолшин та інші) провела комплексне архітектурно-археологічне дослідження залишків Десятинної церкви і прилеглої до неї території, в результаті чого було виявлено 22 давньоруські поховання. Крім того, додатково було вивчено 11 похо-

вальних об'єктів (могильні ями, залишки їх заповнень, нашарування над ямами), розкопаних у першій половині XX ст., які потрапили у площу досліджень початку XXI ст. (таблиця).

Перед тим, як перейти безпосередньо до предмету даного дослідження, треба назвати обставини, які суттєво вплинули на ступінь збереженості (фрагментарність) поховальних комплексів і культурного шару і, відповідно, ускладнили інтерпретацію окремих об'єктів та шарів. Серед цих негативних чинників: нівелювання майданчика перед будівництвом Десятинної церкви, а можливо, і раніше — під час оновлення укріплень Старокиївського городища в третій чверті X ст.; будівництво Десятинної церкви та ін-

Поховання (інгумації) язичницького могильника в районі Десятинної церкви

№	Рік дослідження	Польовий №	№ за М. Каргером	№	Рік дослідження	Польовий №	№ за М. Каргером	№	Рік дослідження	Польовий №	№ за М. Каргером
1	1908, 2011	—	122	26	1909	—	—	51	1939, 2008	—	86
2	1908	—	1	27	1909	1	—	52	1939, 2008	—	113
3	1908	—	2	28	1909	—	—	53	1948	—	87
4	1908, 2006	2	3	29	1909	—	—	54	2005	20	—
5	1908	5	4	30	1911	1	24	55	2005, 2010	22	—
6	1908, 2006	3	5	31	1911	2	25	56	2005	23	—
7	1908, 2011	2 в апсиді	6	32	1911	3	26	57	2005	24	—
8	1908, 2011	1 в апсиді	7	33	1911	4	27, 33	58	2005	25	—
9	1908	—	8	34	1911	5	28	59	2006	27	—
10	1908, 2006, 2008, 2009	—	109	35	1911	6	29	60	2006	28	—
11	1909, 2006	32	9	36	1911	—	30	61	2007	68	—
12	1909	—	10	37	1911	4	31	62	2007, 2008	73	—
13	1909	—	11	38	1911	—	32	63	2008	76	—
14	1909	—	12	39	1911	1	—	64	2009	76	—
15	1909	—	13	40	1911, 2009	81	—	65	2009	77	—
16	1909	—	14	41	1911	—	—	66	2009	79	—
17	1909	2	15	42	1911	—	—	67	2009	80	—
18	1909	3	16	43	1911	—	—	68	2009	82	—
19	1909	—	110	44	1911, 2007	—	—	69	2009	83	—
20	1909	—	—	45	1911	3	—	70	2009	84	—
21	1909	—	—	46	1911	—	—	71	2009	88	—
22	1909	—	—	47	1937	—	83	72	2009	89	—
23	1909	1	—	48	1937	—	84	73	2009	90	—
24	1909	—	—	49	1937	—	123	74	2009	91	—
25	1909	1	—	50	1938	—	85	75	2010	93	—

ших монументальних споруд біля неї; функціонування на місці язичницького могильника цвинтаря церкви Миколи Десятинного (Різдва Богородиці) кінця XVI — XVIII ст.; будівництво нової Десятинної церкви 1828—1842 рр.; розкопки XIX — першої половини XX ст. Наявність об'єктів попередніх історичних періодів також впливає на точність реконструкції планової структури могильника, оскільки частина перших не має достатніх підстав (знахідки, стратиграфія) для впевненого їх датування.

Залишки курганных ровиків. Раніше в Києві при вивченні міського язичницького могильника курганні ровики не були зафіксовані, крім одного випадку при розкопках 1910 р. (Козюба 2008, с. 271, прим. 169). Під час досліджень 2005—2011 рр. було знайдено 11 заглиблених об'єктів, які інтерпретовано як сегменти семи курганных ровиків (рис. 2).

Курганний ровик 1 (розкопки 2005 р.) було виявлено в плані і зафіксовано в стратиграфії під час дослідження некрополю раніше ділянки культурного шару шириною 1—1,5 м, яка проходила паралельно до південної стіни Десятинної церкви на відстані 1,5—2 м від неї (рис. 2: І). З боку фундаменту

церкви вона була обмежена заглибленою в материк траншеєю розкопок М. К. Каргера 1938—1939 рр., з іншого боку — розкопом Д. В. Мілеєва 1910 р. між церквою і «південним» палацом (Козюба 2005, с. 172, рис. 1).

Зафіксовано дві протилежні ділянки кільцевого ровика. Північна (кв. 8/Н) розташовувалась на краю природної западини шириною близько 9 м, що мала глибину до 1,2 м, й тому зовнішній край ровика (в материк) був на 0,4 м вищий за внутрішній. У профілі заглиблення ровика мало дугоподібну форму, ширину (також у материк) 0,7 м при глибині 0,5 м від зовнішнього краю материкового заглиблення (рис. 3). На відстані 4,5 м з південного боку в стратиграфії борту розкопу зафіксовано інший відрізок цього ровика, який не сягав материка. Його не було простежено в плані, оскільки саме тут проходили ще два ровоподібні заглиблення, призначення і зв'язок яких між собою визначити на ділянці шириною 1,2 м не вдалося. Між згаданими сегментами ровика 1 в стратиграфії борту розкопу зафіксовано насип кургану діаметром понад 4 м (рис. 3; 4), в плані досліджено поховання 58 (тут і далі нумерація поховань за таблицею).

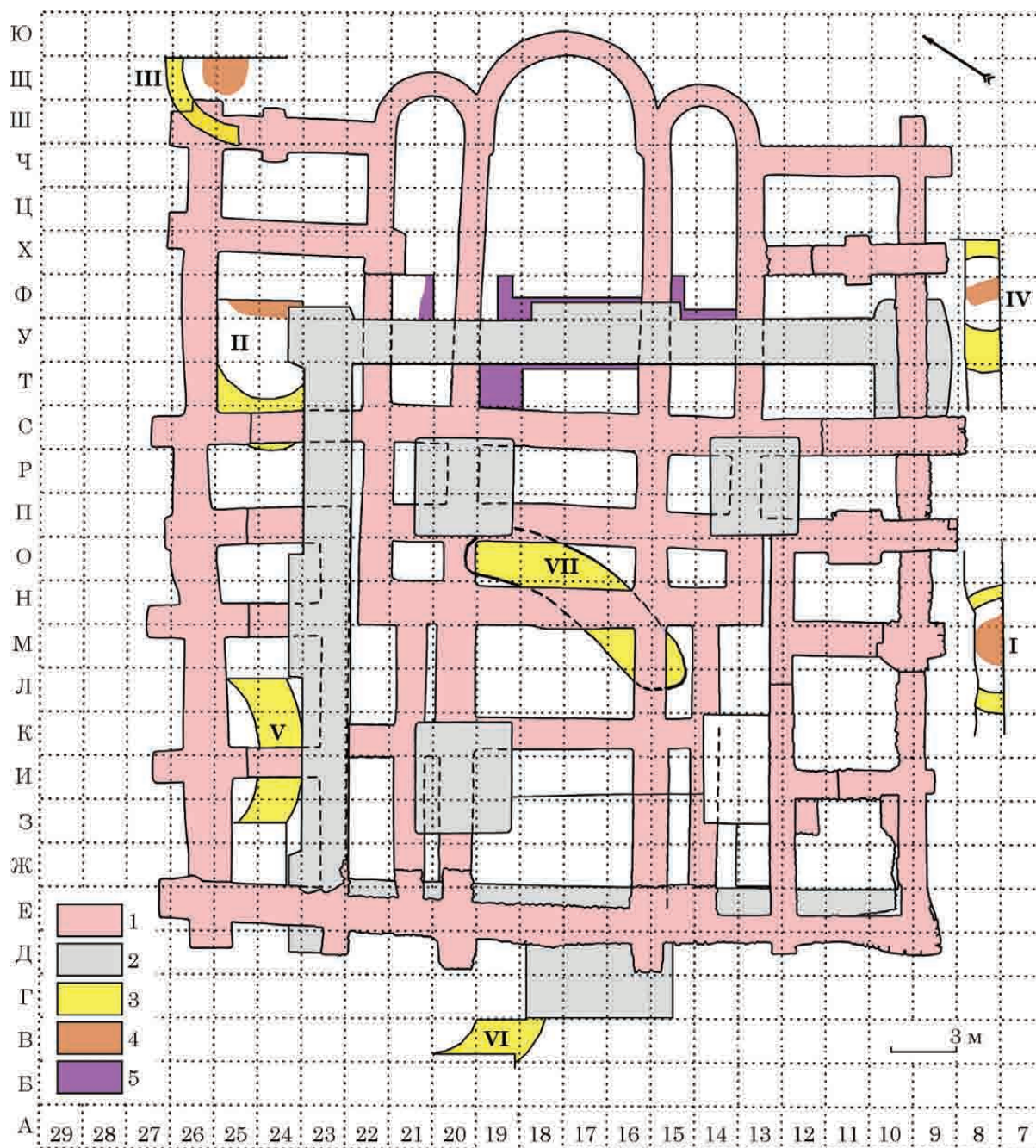


Рис. 2. План розташування об'єктів, пов'язаних із язичницьким могильником на місці Десятинної церкви, за розкопками 2005—2011 рр.: 1 — фундаменти церкви кінця X — XII ст.; 2 — фундаменти церкви XIX ст.; 3 — залишки курганных ровиків; 4 — місця з плямами вогнищ; 5 — місце фіксації комплексу з кількома вуглистими прошарками.

Курганный ровик 2 (розкоп 2 2006 р., розкоп 7 2008, 2009 рр.) досліджено в східній частині північної галереї Десятинної церкви. Він майже повністю був знищений фундаментами церкви кінця X і XIX ст. (нижня частина ровика) та розкопками XIX ст. (верхня частина). У кв. 24/Т зафіксовано дугу внутрішнього краю південної частини ровика. Зовнішній край зрізано третьою зі сходу поперечною стрічкою фундаментного рову північної галереї церкви кінця X ст. У сусідньому кв. 25/Т досліджено продовжен-

ня ровика (його південно-західний сектор) з вираженим дуговидним поворотом внутрішнього краю на північ. Загальна довжина розкритої дуги краю ровика перевищила 4 м (рис. 2: II). Дно ровика — пласке, шириною 1,4—1,6 м. Ширина ровика у верхній частині простежується в стратиграфії і становить понад 3 м. Глибина — щонайменше 1,2 м від давньої поверхні, дно — на 7—10 см глибше за підшву поперечної фундаментної стрічки X ст. Реконструйований за внутрішньою дугою ровика діаметр кургану становив 6 м.

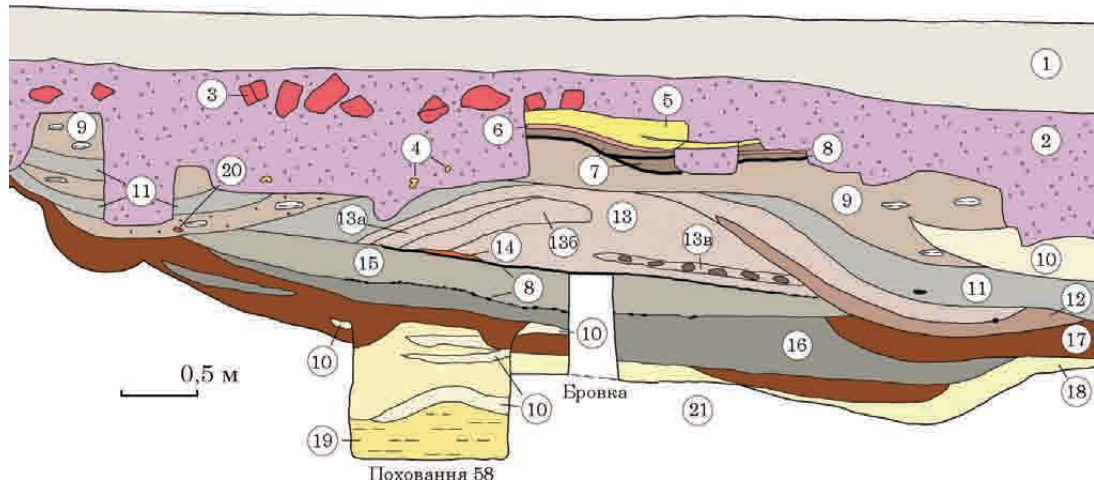


Рис. 3. Залишки насипу кургану з ровиками в стратиграфії над похованням 58: 1 — будівельне сміття XIX ст.; 2 — шар з будівельними крихтами пізньосередньовічного часу; 3 — червоний кварцит; 4 — людські кістки; 5 — світло-жовта глина; 6 — світло-рожевий з дрібними включеннями плінфи; 7 — сіро-коричневий; 8 — вуглисті прошарок; 9 — сіро-коричневий з включеннями суглинку; 10 — лес, мішаний з гумусом; 11 — сірий однорідний; 12 — темний сіро-коричневий мішаний з лесом; 13 — світлий сіро-коричневий шаруватий з включеннями лесу і темної землі; 13а — більш сірий, однорідний; 13б — без включень темної землі; 13в — з великими за розміром включеннями темної землі; 14 — пропечений до помаранчевого; 15 — сірий з більш темними прошарками; 16 — темно-сірий; 17 — темний сіро-коричневий з включеннями лесу; 18 — лес з крапленнями гумусу; 19 — мішаний материковий лес; 20 — печина; 21 — материк.



Рис. 4. Залишки насипу кургану в стратиграфії над похованням 58, фото 2005 р.

У нижній частині заповнення ровика був темно-коричневий ґрунт зі слідами замулення, товщиною до 0,6 м, вище якого западину ровика заповнив світлий плямистий мішаний суглинковий материковий ґрунт нівелювання потужністю понад 0,6 м, ділянки якого зафіксовано як в стратиграфії, так і в плані (рис. 5: 2). Шар цього нівелювання, датування якого залишається, як було зазначено вище, дискусійним, простежено і з західного боку згаданої поперечної фундаментної стрічки, що свідчить про проходження в цій частині верхнього краю зовнішньої дуги ровика.

Важливою для реконструкції мікротопографії та відносної хронології могильника є наявність в дослідженому сегменті ровика 2 двох ґрунтових поховань, кожне з яких було перерізане поперечною фундаментною стрічкою кінця X ст., відтак вони надійно датуються часом до будівництва північної галереї церкви. Поховання 60 розташовувалось на зовнішньому схилі ровика, № 64 — на внутрішньому. При цьому вони обидва перерізали ще й шар давнього нівелювання.

Курганний ровик 3 (розкоп 3 2006 р.) був зафіксований біля поховання 11, верхню по-



Рис. 5. Сегмент ровика 2 у кв. 25,Т, фото 2008 р.: 1 — затагнута культурним шаром западина ровика; 2 — шар нівелювання; 3 — фундаментні рови північної галереї Десятинної церкви кінця X ст.

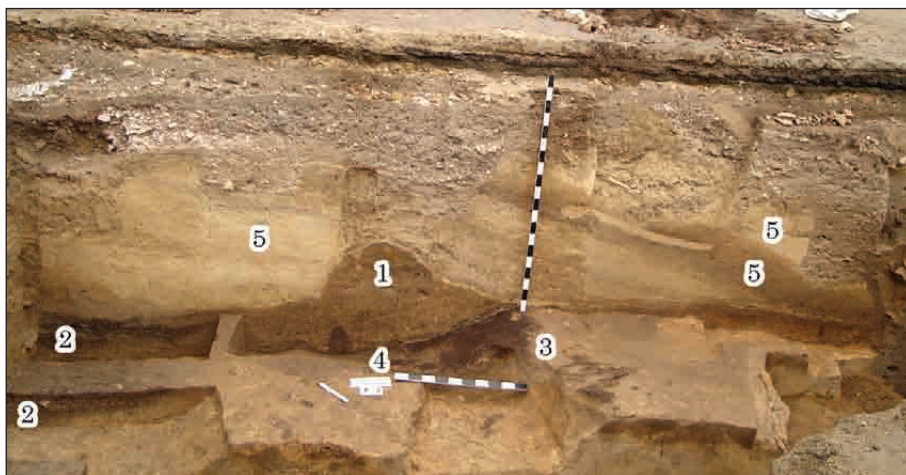


Рис. 6. Залишки кургану біля північно-східного кута Десятинної церкви кінця X ст., фото 2006 р.: 1 — частково знесений насип кургану; 2 — курганний ровик; 3 — горіла пляма в основі кургану; 4 — западина могильної ями; 5 — шари давнього нівелювання

ловину кістяка якого розкопав Д. В. Мілеев 1911 р. Здогадно, це західний сегмент кільцевого ровика. Його простежено на довжину близько 4 м. Гумусована вигнута смуга об'єкту шириною 1 м проходила по дну фундаментного рову північно-східного кута Десятинної церкви, повертаючи на північ (внутрішній край ровика) під північною частиною східного виступу лопатки зазначеного кута (рис. 2: III). Найбільша збережена глибина ровика, що мав пласке дно, становила 0,5 м, його ширина зверху — понад 2 м (рис. 6: 2). Заповнення ровика на дні — світлий, сірого відтінку, мішаний суглинок, вище якого — щільний чорний шар замулення (товщиною до 0,2 м) з світлими прошарками замивів.

Оскільки північна і східна частини окружності ровика потрапили в площу розкопок 1911 р., постало питання, чи був він присутній у польових щоденниках Д. В. Мілеева? Вивчення планів і стратиграфій стінок кв. 5—7, 4 дод., 6 дод., 7 дод., через які мала б проходити, здогадно, траса ровика, вияви-

ло кілька зафіксованих дослідником давніх ровоподібних заглиблень, які можуть належати описаному вище ровику 3. Зокрема, такі заглиблення присутні в стратиграфії північних стінок ¹ кв. 6 і 5, (Мілеев 1909, арк. 36, 39 зв., 60 зв.) та на плані кв. 7 дод. (Мілеев 1909, арк. 42). Вони представлені й на кількох довгих стратиграфічних розрізах, підготовлених Д. В. Мілеевим (рис. 7: 3; РО НА ИИМК РАН, ф. Р-1, д. 32, л. 21, 25 і, можливо, л. 12) ². Реконструйований діаметр кургану — 6 м.

Курганний ровик 4 (розкопки 2008 р.) було розкрито в не дослідженій раніше смузі вздовж південної стіни Десятинної церкви біля південно-східного кута церкви XIX ст. У

1. Сітка квадратів розкопів Д. В. Мілеева біля Десятинної церкви була пов'язана із довгою віссю храму, орієнтованого на північний схід, але умовно прийнята як східна.
2. Автор висловлює велику подяку колезі Денису Йолшину (Державний Ермітаж, Петербург, Росія) за можливість використати ці креслення.

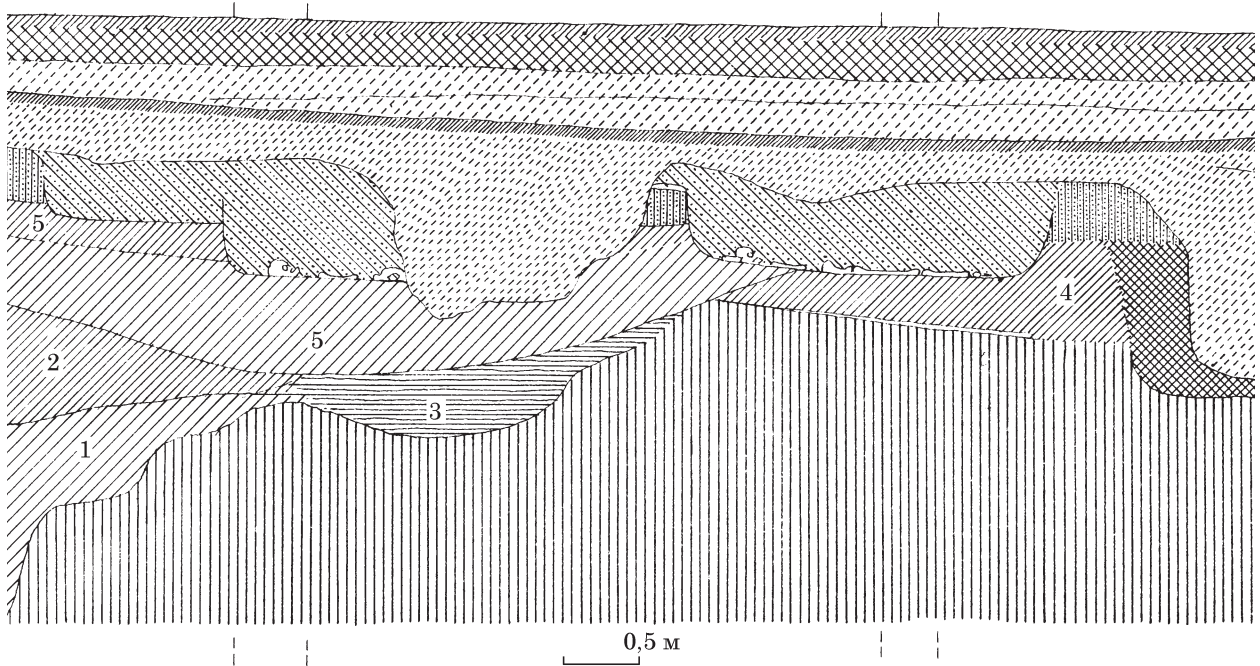


Рис. 7. Елементи могильника в стратиграфії розкопок 1909 р. Д. Мілєєва (фрагмент): 1 — яма поховання 11; 2 — насип кургану; 3 — курганний ровик; 4 — ймовірний насип кургану над кремацією; 5 — шари давнього нівелювання



Рис. 8. Сегмент ровика 4 у кв. 8/У, фото 2008 р.

кв. 8/Х на ділянці шириною 1,1 м зафіксовано внутрішній схил та частину плоского дна ровика, яке ледь сягнуло рівня материка. Тут ровик прорізав верхню частину ями поховання 76. Протилежний, південний сегмент цього ровика зафіксовано на межі кв. 8/Т, У (рис. 2: IV). Ширина ровика зверху — 2 м, плоского дна — 1,2 м, глибина від давньої поверхні — 0,9 м (рис. 8). Він перерізав овальну яму більш раннього часу. Відстань між обома сегментами ровика — близько 3,5 м.

Курганний ровик 5 (розкоп 8 2009, 2010 рр.). Один з найкраще збережених ро-

виків було розкрито в західній частині північної галереї церкви. Сегмент (досліджений на двох ділянках) сукупною довжиною близько 7 м належав південно-східному сектору кільцевого ровика (рис. 2: V). Ровик мав плоске дно шириною 1,2 м, заглиблене у материк на 0,2 м. Стінки піднімалися під кутом близько 30°. Нижні 0,4 м заповнення — чорний ґрунт, над яким горизонтальна смужка замулення. Вище — 2 шари нівелювання: темніший мішаний, над яким — шар жовтої материкової землі, що потовщувався в бік північної стіни церкви XIX ст. (рис. 9: 2, 3).



Рис. 9. Сегмент ровика 5 у кв. 24/3, фото 2009 р.: 1 — затагнута культурним шаром западина ровика; 2, 3 — шари давнього нівелювання



Рис. 10. Стратиграфія біля поховання 40, фото 2009 р.: 1 — затагнута культурним шаром западина ровика 5; 2 — могильна яма поховання 40; 3 — шар давнього нівелювання; 4 — фундамент західної стіни церкви X ст.

Загальна глибина ровика сягала 0,9 м, його ширина — близько 3 м.

Південний сегмент ровика був зрізаний глибокими фундаментами церкви кінця X ст. в районі її північно-західного кута. Тут у Д. В. Мілєєва був розташований кв. В його розкопок 1911 р. У найнижчих нашаруваннях дослідник виявив лише поховання 40. В плані залишки ровика не були позначені (Мілєєв 1911, арк. 7 зв.), але в стратиграфії східної стінки квадрату западина ровика, заповнена глиною нівелювання, зафіксована (Мілєєв 1911, арк. 67). Поховання № 40, як і розташоване впритул до нього № 69, було опущено у зовнішній схил ровика і перерізало розташований вище шар материкового нівелювального суглинку товщиною 0,4 м (рис. 10).

Далі на північ смуга ровика у верхній частині була перерізана неглибоким фундаментним ровом поперечної, другої із заходу, стрічки північної галереї. Цей же фундаментний рів майже повністю знищив поховання 72, яке розташовувалось у смузі ровика

і перерізало шар нівелювання в заповненні останнього. Поруч було досліджено поховання 73, яке перерізало зовнішній схил ровика. В стратиграфії зафіксовано полу невеликого курганного насипу над цим похованням, яка доходила до середини рову (рис. 11: 3). Вона, як і затагнуте темним культурним шаром дно ровика, була перекрита шаром нівелювання (рис. 11: 4; 12: 8). Реконструйований діаметр кургану становить близько 8 м. Майже половина його площі зрізана ровом городища, іншу частину перетинає глибокий фундаментний рів північної стіни церкви X ст., відтак не виявлено поховання цього комплексу.

Курганний ровик 6 (розкоп 4 2010, 2011 рр.) зафіксовано перед західним входом до храму (кв. 18—20/В) на невеликій ділянці, яка раніше не розкопувалась (рис. 13). Судячи з повороту дуги об'єкту, це — південний сегмент ровика (рис. 2: VI). Ще далі на південь ровик потрапив у площу кв. 215 розкопок 1911 р. Д. В. Мілєєв зафіксував його гумусовану смугу, яку перерізала яма поховання 44 (Мілєєв 1911, арк. 10). Східний

Рис. 11. Стратиграфія біля поховання 73, фото 2009 р.: 1 — затагнута культурним шаром западина ровика 5; 2 — могильна яма поховання 73; 3 — насип над похованням; 4 — шар давнього нівелювання; 5 — яма XIX ст.



Рис. 12. Стратиграфія біля поховання 73: 1 — шар XX — початку XXI ст.; 2 — розкоп 1939 р.; 3 — розкоп 1820-х рр.; 4 — розкоп 1908 р.; 5 — мішаний з будівельним сміттям XIX ст.; 6 — яма часу будівництва церкви другої чверті XIX ст.; 7 — коричневий з шарами цем'янки другої чверті XIX ст.; 8, 8a — мішаний з вкрапленнями материкового ґрунту; 9 — сіро-коричневе замулення; 10 — гумусовані прошарки; 11 — сіро-коричневий з включеннями суглинку; 12 — гумусований давній культурний шар; 13 — передматерик; 14 — мішаний материковий лес; 15 — кротовини з грудками розчину XIX ст.; 16 — материк

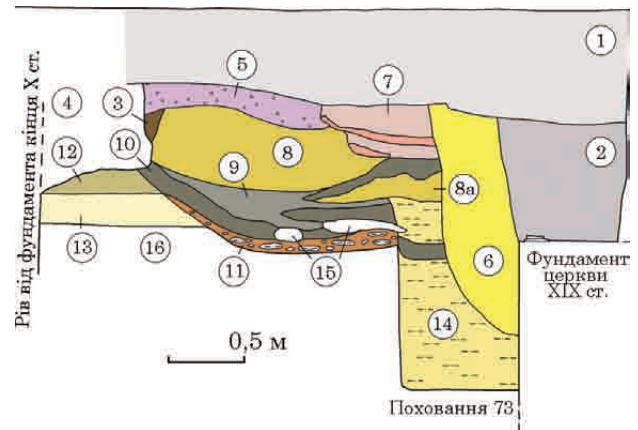


Рис. 13. Сегмент ровика 6 у кв. 19, 20/В, фото 2010 р.



сегмент ровика був знищений фундаментом західної стіни храму кінця X ст. і підземним приміщенням під ганком церкви XIX ст. Північний сегмент ровика, який мав проходити біля внутрішньої частини північно-західно-

го кута церкви XIX ст., не зафіксовано через виїмку ґрунту в цій частині церкви при розкопках і спорудженні храму в XIX ст.

Заглиблене в материк на 0,3—0,4 м пласке дно ровика мало ширину близько 1,2 м,



Рис. 14. Стратиграфія сегменту ровика 7 у кв. 19/О, фото 2010 р.: 1 — затулята культурним шаром западина ровика; 2 — шар давнього нівелювання; 3 — траншея 1939 р.; 4 — фундамент північно-східного стовпа церкви XIX ст.

ширина самого ровика, за стратиграфію, становила не менше трьох метрів, глибина — близько 1 м. Реконструйований діаметр кургану сягав 8 м. Більша частина площі останнього була знищена фундаментами Х ст. і перекопами XIX—XX ст., і тому ми не маємо поховання цього комплексу. Цей курган, як і попередній, належить до так званих «пустих» курганів, відомих на інших могильниках, зокрема, у Гньоздові (Жарнов 1992, с. 16—18).

Курганний ровик 7 (2010 р.) виявлено всередині церкви. На рівні материка, зрізаного щонайменше на 0,4 м невідомо коли (розкопки 1820-х і 1938—1939 рр., спорудження храму 1828—1842 рр.), на довжину понад 12 м простежено відрізок курганного ровика, що являв собою східний його сегмент. Як видно з плану об'єкту і дугоподібного контуру обох його закінчень, цей сегмент був завершеним і не продовжувався далі (рис. 2: VII). Він становив 1/3 від реконструйованого радіусу в 12 м. У центрі останнього — камерне поховання 52, досліджене М. К. Каргером у 1939 р.

Ровик мав пласке дно шириною 1,2—1,4 м. Ширина ровика на рівні зачистки вибраного раніше материка — 2,9 м, глибина — до 0,75 м. У заповненні простежено два шари: нижній товщиною до 0,5 м — сіро-коричневий однорідний, над яким — мішаний шар нівелювання (рис. 14: 1, 2). Враховуючи товщину зрізаних шарів материка і давнього культурного шару, глибина ровика могла сягати 1,8 м, а його ширина — 4 м.

Експедиція М. К. Каргера вибрала заповнення цього об'єкта по лінії фундаментних стрічок храму кінця Х ст. Крім цього, для дослідження заповнення на південь від північно-східного стовпа церкви XIX ст. дослідник заклав траншею розміром 6 × 0,8 м, якою прорізав зовнішній край і дно (по лінії південь—північ за орієнтацією церкви) північ-

ного завершення сегменту ровика (рис. 14: 3). Не знайшовши в плані продовження ровика, він не наважився пов'язати його з елементом кургану поховання 52.

Давній сильногумусований культурний шар на місці могильника має товщину 0,4—0,6 м, і тільки в нижній частині курганні ровики були заглиблені у материк. Їх заповнення, переважно, містили два нашарування. Нижній шар — темніший, утворений сповзанням культурного шару із зовнішнього боку ровика і насипу кургану з внутрішнього, від чого верх цього шару завжди мав симетрично ввігнуту форму. У ньому чи над ним практично в усіх виявлених ровиках зафіксовано більш світлий прошарок чи прошарки замулення, що свідчить і про участь води в процесі затулювання ровиків ґрунтом.

В цьому шарі знайдено поодинокі уламки ліпної і гончарної кераміки, кісток тварин, окремі вироби, вуглики. Знахідки ліпної кераміки і половинки глиняного пряслиця (ровик 5) походять з переміщеного культурного шару. Складно визначити, чи кераміка Х ст., серед якої трапляється більш груба так званого «курганного типу», потрапила до ровиків разом із культурним шаром, чи пов'язана з якимись ритуальними діями в самому ровику. На друге нібито вказують уламки верхньої частини посудини з манжетовидним вінцем і потовщенням під ним (3 вінця, фрагменти шийки і плічка), рознесені у ровика 7 на відстань до двох метрів, уламок стінки амфори (ровик 4) та уламки великих кісток тварин (ровики 4, 6, 7), серед яких половина нижньої щелепи бика (?) з ровика 7. Крім того, у ровика 5 трохи вище його дна знайдено край плями пропеченого ґрунту (0,2 × 0,1 м), більша частина якої на довжину 0,5 м була зафіксована Д. В. Мілеєвим (Мілеєв 1911, арк. 12). Але більша частина кераміки Х ст. могла потрапити до ровиків з культурним

шаром, адже не доводиться сумніватись, що саме міжкурбанний простір на могильнику найбільш активно використовувався під час поховальних і поминальних подій, а залишки їжі викидалися у западини ровиків. Щодо залишків вогнища у ровика 5, то тут можливе прозаїчне пояснення — розвести багаття у вітряну погоду простіше у заглибленні. До того ж, у заповненні цього ж ровика трапились уламки міцної добре пропеченої глини (печини), які також, ймовірно, походять з шару побутування могильника. Потрапляння у ровики окремих вугликів (іноді значних розмірів), обпалених і перепадених (кальцинованих) кісток тварин мають таке ж походження. Серед знайдених речей — окислений предмет з кольорового металу (накладка?) і залізний ніж, а також кілька людських кісток (фрагменти нижньої щелепи, руки і черепа; ровик 7).

Верхню частину становив шар нівелювання, який заповнив западини ровиків. Як зазначалось, в деяких випадках від стратиграфічно і візуально в плані розділявся на окремі частини, які мали різний колір і склад. В усіх випадках, де цей шар було зафіксовано (це найближчі до рову Старокиївського городища курганні ровики 2, 3, 5—7) і де була зафіксована його двошаровість (№ 5, 6) або багатшаровість (№ 3), було видно по падінню нашарувань, що вони насипались із заходу на схід, від рову городища.

Залишки курбанних насипів. Після припинення в кінці X ст. функціонування курбанного могильника на Старокиївській горі його насипи було сплановано, оскільки на цій території в XI—XIII ст. активно розбудовувалось місто (Каргер 1958, с. 162). Тим не менше зрідка під час археологічних досліджень вдалось зафіксувати нижні частини насипів, зокрема, двічі (кремація) в районі «західного» палацу (Килиєвич 1982, с. 44, 45) і один раз (інгумація) перед апсидами Михайлівського Золотоверхого собору (Івакін, Козюба, Поляков 2003, с. 93, 103, мал.).

Щодо досліджень в районі Десятинної церкви, є тільки непевна звітка учасника розкопок Д. В. Мілеєва С. П. Вельміна про «залишки курбанних насипів» під фундаментами «південного» палацу, де було знайдено глиняні «дуже старі» посудини, в яких і біля яких перепадені кістки і вуглики (Каргер 1958, с. 164, поховання 100, 101; Йолшин 2020, с. 50). В останні роки польова документація розкопок «південного» палацу 1910, 1911 і 1914 рр. ретельно проаналізована, і можна стверджувати, що ніяких язичницьких поховань, подібних до описаних С. П. Вельмінім, в площі палацу виявлено не було. Між палацом і Десятинною церквою у двох місцях (кв. 15 північна стінка, кв. 12 південна стінка і кв. 22 північна стінка)

знайдено шари кремації з цілою посудиною і розбитою (Козюба 2005, с. 179). Але ці стратиграфії (Мілеєв 1910, арк. 35, 35 зв., 38) не містять виразних слідів курбанних насипів.

При розкопках Д. В. Мілеєва все ж були виявлені залишки курганів. Над похованням 11 розташований насип, який частково було зрито перед нівелюванням ділянки перед ровом городища. Його північний край, досліджений 1909 р., зберігся на висоту 0,8—0,95 м (рис. 7: 2; Мілеєв 1909, арк. 39 зв., 50; РО НА ИИМК РАН, ф. Р-1, д. 32, л. 21, 25). При дослідженнях 2006 р. зафіксовано висоту насипу в 1 м при ширині підосви близько 2,5 м (рис. 6: 1). Його особливість — повна однорідність, відсутність прошарків. Насип кургану просів у могильну яму. Також сліди насипу збереглися в бровці Д. В. Мілеєва над ямою поховання 1. У 1908 р. був зафіксований спрощений варіант стратиграфії з одного шару, розділеного вуглистим прошарком (Мілеєв 1908, арк. 27; РО НА ИИМК РАН, ф. Р-1, д. 32, л. 11). У 2011 р. вдалось вивчити це місце і з'ясувати, що прошарків, разом із вуглистим, над ямою чотири, і збереглися вони на висоту 0,4 м над рівнем запуску могильної ями. Крім того, далі на захід, в районі північного нефу церкви, стратиграфія найдавніших нашарувань зовсім інша. Залишки ще одного насипу простежуються стратиграфічно над камерним похованням 19 (РО НА ИИМК РАН, ф. Р-1, д. 32, л. 21). На розрізі 1909 р. видно шар материкового мішаного ґрунту, товщина якого сягає 0,7 м, з дугоподібним просіданням його нижнього межі над самою камерою, та полою насипу довжиною 4 м (рис. 15: 2). Західну частину насипу (майже половину) зрізав зовнішній край рову Старокиївського городища.

Найкраще збереглися частини курбанних насипів над похованнями 58, 62. Насип над похованням 58 має довжину підосви 4,4 м, висоту над рівнем запуску могильної ями — 0,9 м, але курган був вище, оскільки його простежений верх горизонтальний, тобто зрізаний (рис. 3; 4). На 0,3 м вище від нього простежено світло-рожевий прошарок з будівельними включеннями — сліди будівництва Десятинної церкви. Насип має 8 шарів і прошарків, у тому числі два насичених вугликами. Оскільки курган розташований на схилі локального заглиблення давнього рельєфу, шари насипу повторюють напрямок падіння останнього. Яма поховання зміщена відносно центральної осі на північ приблизно на метр. Насип над похованням 62 мав ширину підосви 4,1 м і зберігся на висоту всього 0,2 м, але з трьома прошарками, в тому числі горілим. Значну частину стратиграфії залишків кургану знищила яма пізнього поховання.

Горілі прошарки, пропечені ділянки ґрунту. Питання кількісної і якісної характе-

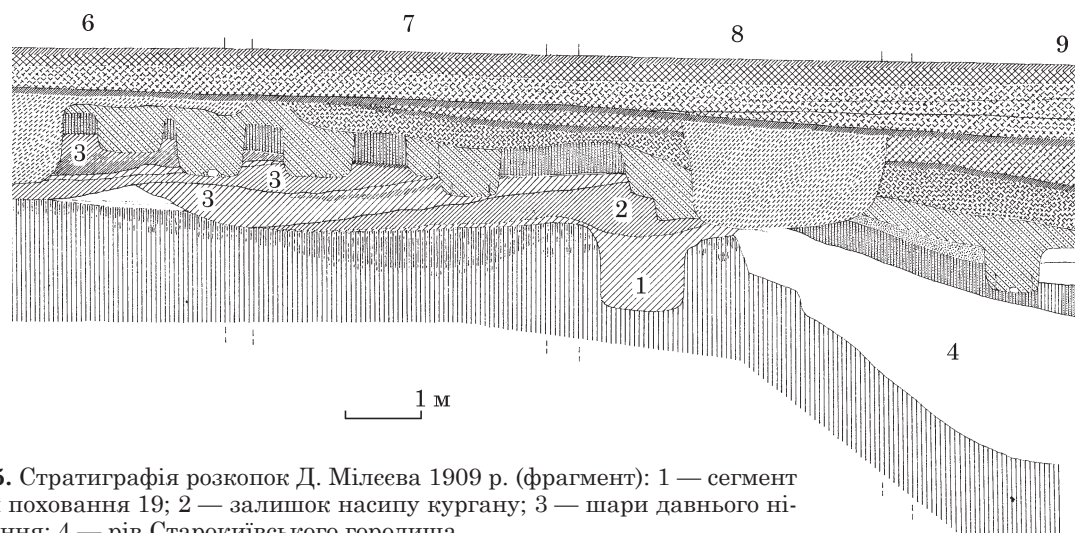


Рис. 15. Стратиграфія розкопок Д. Мілеєва 1909 р. (фрагмент): 1 — сегмент камери поховання 19; 2 — залишок насипу кургану; 3 — шари давнього нівелювання; 4 — рів Старокіївського городища

ристики кремаційних поховань в районі Десятинної церкви залишається маловивченим. Це пов'язано як із загальною малою чисельністю таких комплексів, так і їх виявленням переважно на початку ХХ ст., коли методика досліджень кремацій була не досконалою, що призводило до втрати важливої інформації та, іноді, помилок в інтерпретації. Така картина характерна для тілоспальних поховань усього Середнього Подніпров'я (Моця 1987, с. 41) та інших регіонів Русі (Жарнов 1992, с. 16). Для прикладу, «язичницькі поховальні урни», знайдені О. С. Анненковим наприкінці 1830-х рр. під час розкопок біля Михайлівського Золотоверхого монастиря, одна з яких навіть у «невеликому кургані» (Каргер 1958, с. 162—163), виявились візантійськими амфорами ХІІ—ХІІІ ст.

Одну з кремацій було зафіксовано в 1909 р. Щоденник Д. В. Мілеєва і стратиграфічні розрізи дослідника дозволяють вивчити її більш детально. Південну чверть кв. 15 у плані займав сегмент плями перепаленого ґрунту червоного кольору з горщиком, що стояв біля дугоподібного краю плями. У прилеглих до кута бортах кв. 15 горілий шар простежено на довжину 1,4 та 1,7 м (Козюба 2005, с. 179), так що частина плями кремації виходила в сусідні кв. 5, 4 та 14. Товщина горілого прошарку в основі кургану — 4 см; під ним зафіксовано тонкий сірий шар ґрунту, що лежить на материк (Мілеєв 1909, арк. 54 зв.). Над горілим шаром на висоту до 0,8 м зберігся насип кургану довжиною 5,6 м по східному борту кв. 4, 5 і майже 4 м по південному борту кв. 5, 15 (рис. 16: 1; РО НА ИИМК РАН, ф. Р-1, д. 32, л. 16, 22). Він був утворений мішаним ґрунтом з чорнозему і включень («шматків») глини.

Цікава особливість цього комплексу — з північного боку насип кургану було підсипано, причому спочатку ділянка підніжжя кургану і його схил піддались дії вогню на висо-

ту 0,55 м і довжину 2,7 м (рис. 16: А: 3). Після підсипки розмір підосви насипу у цьому його сегменті збільшився на 1,1 м (рис. 16: 2). Саме з цим другим горілим шаром пов'язано кремаційне поховання в горщику. Можливим поясненням такої структури насипу є підхоронення родича до первинного насипу з додатковою підсипкою боковини кургану.

Того ж 1909 р. Д. В. Мілеєв знайшов ще одну кремацію. У тогочасній газетній публікації подано лише інформацію про залишки великого вогнища, в центрі якого знайдено добре збережений горщик з перепаленими кістками всередині (Каргер 1958, с. 163—164, № 99). У кв. 16 на глибині 1,9 м майже на всій його площі було виявлено шар перепаленого ґрунту, на якому знайдено цілий горщик (Козюба 2005, с. 179). Залишки насипу над ним висотою 0,65 м і довжиною (збереженою) 2,8 м зафіксувала стратиграфія північного борту кв. 6, 16 (рис. 7: 4; РО НА ИИМК РАН, ф. Р-1, д. 32, л. 25).

Щодо ще двох кремацій, досліджених 1910 р., про які згадувалось раніше, особливу увагу заслуговує об'єкт у північній стінці кв. 15. Співставлення сітки квадратів розкопок Д. В. Мілеєва 1910 р. з розкопом 2005 р. уздовж південної стіни Десятинної церкви показує, що згаданий об'єкт (горщик з перепаленими уламками черепа в ньому) у кв. 15 розташовувався поруч із похованням № 58, на південь від нього, в межах курганного насипу, зафіксованого в стратиграфії та обмеженого курганням ровиком 1 (див. вище). У плані кв. 15 червона пляма з попелом, вугликами і перепаленими кістками, в якій знайдено гудзик, мала ширину до 1,5 м і дугоподібний край (Мілеєв 1910, арк. 5).

Більш детально розглянемо два горілі прошарки в нижній частині насипу кургану над похованням № 58. Нижній лежав на 0,2 м вище за рівень запуску могильної ями, тобто, давньої поверхні. Він являв собою прошарок,

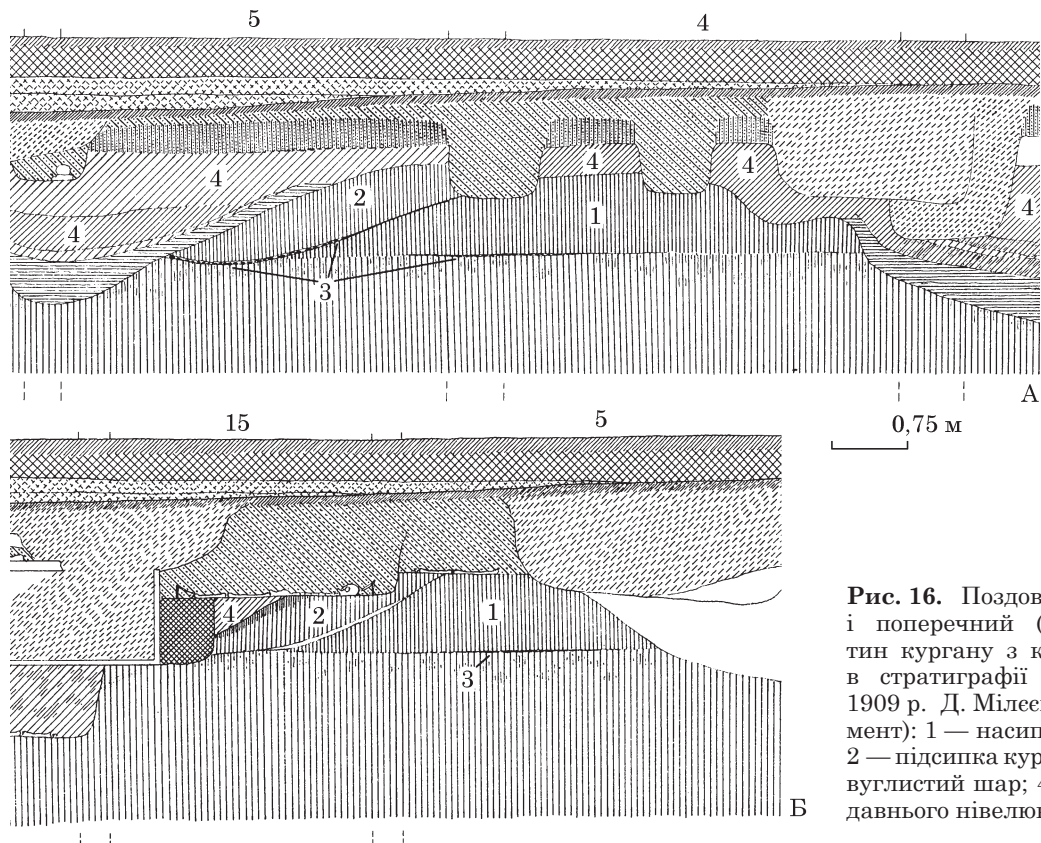


Рис. 16. Поздовжній (А) і поперечний (Б) перетин кургану з кремацією в стратиграфії розкопок 1909 р. Д. Мілеєва (фрагмент): 1 — насип кургану; 2 — підсипка кургану; 3 — вуглистый шар; 4 — шари давнього нівелювання

насичений вугликами, які в стратиграфічному розрізі не утворювали суцільну безперервну смугу, але розташовувались кучно. Його довжина в розрізі — 2,3 м (рис. 3). На 0,2 м вище проходив верхній, суцільний вуглистый прошарок, який вдалося простежити і в плані (рис. 2: І). Він мав підпрямокутну форму, витягнуту по осі захід—схід, розміром 1,6 (не повний) × 1,2 м. Місцями ґрунт пропікся до помаранчевого кольору, що свідчить про вогнище на місці (рис. 3: 14; 17). Обидва

горілі прошарки перекривали більшу частину могильної ями без просідання своїх рівнів до неї. Верхній з описаних прошарків за глибиною співпадає з «шаром кремації» розкопок 1910 р. Із зафіксованої ситуації можна зробити три формальні висновки: або інгумація 58 більш давня, і згодом, після давнього нівелювання могильника, яке повністю знищило насип кургану над похованням 58, на цьому місці було здійснено кремаційне поховання з новим насипом; або обидва поховання (ін-



Рис. 17. Горіла пляма над похованням 58, фото 2005 р.

гумація і кремація) з'явилися практично одночасно під одним насипом; або не було кремаційного поховання, оскільки ми не маємо твердих підстав вважати, що в горщику були саме людські кістки, і в цьому випадку він є лише елементом інгумаційного поховального обряду.

Таке суміщення горілого прошарку в основі кургану та інгумації зафіксовано ще в двох комплексах могильника. Зокрема, горілий шар товщиною 2—3 см виявлено над ямою поховання 11, причому він помітно просів до неї (рис. 6: 3, 4). У цьому шарі знайдено вуглики, які часом сягали розміру 5—6 см, грудки пропеченого ґрунту, сотні уламків кальцинованих кісток тварин (довжиною до 3—5 см; більша частина кісток розколота; видно фрагменти тонких ребер; знайдено три десятки дрібних астрагалів), дві бронзові накладки на ремінь сумки. Дугоподібний східний край «кремації» являв собою смугу сильно пропеченого, до помаранчевого кольору, ґрунту шириною 0,2—0,3 м. Земля під горілим шаром пропечена на 3—4 см до чорно-коричневого кольору. Збережений розмір дослідженої 2006 р. горілої плями — 1,2 × 0,6 м. З півночі вона закінчується над південним краєм ями інгумації, частково перебиваючи її, із заходу частково перерізана перекопом і фундаментом східного виступу пілястри північно-східного кута церкви X ст., із сходу заходить у площину розкопу 1909 р., з півдня простежено окремі плями пропеченого ґрунту (рис. 2: III). В збереженому насипу кургану над похованням і горілим шаром, крім іншого, знайдено частково перепалений

кістяний виріб скандинавського походження, вуглики і грудки перепаленого ґрунту. Розмір зафіксованої Д. В. Мілеевим горілої плями в кв. 6 дод., витягнутої з півночі на південь, становив 2,1 × 1,7 м (Мілеев 1909, арк. 50, 50 зв.).

Сліди вогнища знайдено й над похованням № 62. Розмір ділянки, видовженої із сходу на захід — 1 м, ширина — до 1,2 м (рис. 2: IV). Із заходу вона перерізана траншеєю М. К. Каргера вздовж південної стіни церкви, зі сходу входить у борт розкопу. Південна частина смуги пропечена сильніше — тут більше ділянок помаранчевого кольору (рис. 18). У пропеченому ґрунті знайдено кілька дрібних кальцинованих кісток і уламків гончарної товстої стінки. На цьому ж горизонті поруч із плямою знайдено ще кілька кальцинованих кісток, скляну двохчасну намистину. Горіла пляма розташовувалась прямо над ямою поховання 62, майже повторюючи орієнтацію останнього. Вона була на 15—20 см вище за рівень запуску ями і не мала помітних слідів просідання до неї.

Три останні комплекси є цікавим прикладом застосування вогню на місці щойно здійсненого інгумаційного поховання на завершальному етапі поховального процесу. Крім цього, вони засвідчують можливість існування інгумації і «кремаційного шару» в рамках одного комплексу-кургану. Фрагментована збереженість горілого шару, присутність у ньому кальцинованих кісток і окремих предметів, можливе часткове неспівпадіння контуру могильної ями і площі горілої плями можуть призвести до хибного висновку про



Рис. 18. Горіла пляма над похованням 62, фото 2008 р.

належність горілого шару до поховання-кремації.

Ще одну «кремаційну» пляму було досліджено у кв. 24/Ф 2006 р. З півночі і сходу вона була перерізана давньою траншеєю, з півдня по краю — фундаментом північно-східного кута церкви XIX ст. (рис. 2: II). Являла собою ділянку розміром $1,85 \times 0,65$ м, по зовнішньому краю якої проходила смуга пропеченого ґрунту (місцями до помаранчевого кольору). Уся пляма була насичена дрібними фрагментами кальцинованих кісток, перемішаними із землею (рис. 19). Товщина шару кісток становила 1—12 см. До однієї з кальцинованих кісток припеклася залізна окалина. В згаданій вище траншеї було знайдено також багато кальцинованих кісток, що свідчить про значно більшу площу плями кремації.

Ця пляма розташована всередині реконструйованої за допомогою курганного ровика 2 окружності кургану, на північний схід від його центру. Якщо пляма — не залишок кремаційного поховання, інгумація, яку не виявлено на збереженій здогадній площі комплексу, мала б знаходитись в південно-східній частині кургану, чверть гіпотетичної площі якого займає фундамент північно-східного кута церкви XIX ст.

Під час розкопок початку XXI ст. в районі східної стіни церкви XIX ст. (кв. 18—19/Т, 19/Ф) було досліджено дві ділянки збереженого культурного шару площею 9 м^2 часу до будівництва церкви кінця X ст. (рис. 2: 5). Вони мають багатоелементну стратиграфію загальною товщиною 1,1 м, до складу якої входять декілька горілих прошарків, розташованих один над одним (рис. 20).

Перший (знизу) горілий прошарок, розташований на 0,1 м вище за материк, сильно насичений вугликами, дрібними і іноді великими фрагментами кальцинованих кісток, містить дрібні гончарні стінки. В ньому виявлено 2 сильно кородовані залізні предмети і лунницю. В шарі над ним потужністю до 0,4 м знайдено два манжетовидних вінця, одне з яких разом із стінкою утворює майже повний профіль горщика середини — другої половини X ст., уламки ліпних і гончарних стінок, кістки тварин, частина яких обпалена. Другий горілий прошарок містив вуглики, дрібні кальциновані уламки кісток, риб'ячі кістки і луску, шматочки печини, дрібні гончарні стінки (рис. 21). Насиченість цього прошарку, як і першого, збільшується у північно-східному напрямку. Вище — шар товщиною 0,2 м, що містив уламки ліпної і гончарної кераміки, окремі вуглики, кістки, у тому числі кальциновані.

Третій прошарок — попелястий біло-сірого кольору. На його поверхні знайдено кілька великих уламків плоских ребер тварин без слідів обпалення, що свідчить про те, що

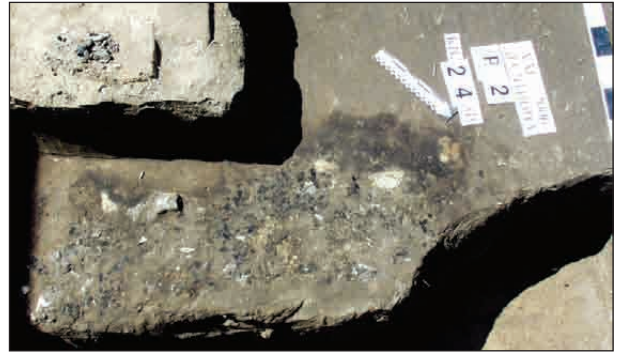


Рис. 19. Пляма кремації у кв. 24/Ф, фото 2006 р.



Рис. 20. Стратиграфія комплексу-майданчика з кількома вуглистими прошарками у кв. 17/Ф, фото 2010 р.: 1—4 — вуглисті прошарки; 5 — бровка розкопу Д. Мілєєва 1909 р.; 6 — зовнішня площина фундаменту східної стіни церкви XIX ст.



Рис. 21. Другий вуглистий прошарок майданчика, фото 2010 р.

прошарок попелу з вугликами і кістками був привнесений і насипаний. Товщина прошарку — 1—2 см. У ньому також трапились кілька грудок печини, дрібні перепалені кістки і дуже дрібні білі включення кальцинованих кісток, не обпалені кістки, пів десятка гончарних стінок. Над ним — шар товщиною 0,2 м з окремими включеннями вугликів, з кількома дрібними тонкостінними гончарними стінками. У ньому виявлено деформований мідний виріб, що побував у вогні. Четвертий, верхній, горілий шар у плані зберігся на ділянці 0,6 × 0,3 м на межі кв. 18, 19/Т та в борті кв. 50 розкопок Д. В. Мілєєва 1909 р. У ньому знайдено 2 гончарні стінки і половину скляної каблучки.

У стратиграфії західного борту кв. 50, 51 розкопок 1909 р. (Мілєєв 1909, арк. 230 зв., 231) зафіксовано 2 горілих прошарки. Повторне вивчення цієї ділянки у 2010 р. зафіксувало в ній 3 прошарки і декілька цікавих особливостей, відмінних від опису цих же прошарків, поданому вище. Зокрема, нижній вуглистий прошарок (№ 1) на частині стратиграфії роздвоюється мішаним ґрунтом на два горизонти, висота між якими 0,1 м, інші два (№ 2, 3), товщиною до 5 см, є подвійними, тобто кожний із них має дві смужки нашарувань вугликів, печини і кальцинованих кісток. Місцями під прошарками 1, 2 шар ґрунту пропікся на 1—3 см і від цього отримав характерний світло-коричневий відтінок. Ближче до фундаменту ХІХ ст. виявлено й верхній горілий прошарок (рис. 20: 4). Горілі прошарки 1—3 зафіксовано й досліджено 2010 р. в бровці (кв. 19/Ф—Х) між розкопками 1909 р. Горілі прошарки (не менше двох) цього ж комплексу виявлено в стратиграфії на межі кв. 20—21/Ф і 14/Ф. Таким чином, максимальні простежені за збереженими частинами розміри цього об'єкта становили 14 × 6 м (рис. 2: 5).

Його інтерпретація, через фрагментарність і унікальність, може бути лише гіпотетичною. Для розуміння призначення цього комплексу треба виділити його складові. По-перше, для влаштування об'єкту було на значній площі вибрано культурний шар, оскільки нашарування комплексу, і нижній горілий прошарок зокрема, лягли на передматерик або відносно тонкий шар підсипки, значно світліший, ніж давній темний сильнотемпумований культурний шар, а ще прошарок 1 і сіра підсипка під ним перекрили яму поховання 75, що не мало будь яких слідів насипу над ним. До того ж, на межі кв. 20—21/Ф був зафіксований край виїмки у давньому культурному шарі, заповнений описаними вище нашаруваннями. По-друге, майже усюди під кожним із горілих прошарків 1—3, а подекуди і між ними, простежено світлі смужки замулення товщиною 1 см, які

свідчать про значні часові інтервали у появі нових шарів і прошарків, що можуть сягати тижнів, місяців чи навіть років.

По-третє, в стратиграфії на межі кв. 18—19/Т простежено підняття культурних нашарувань у південно-західному напрямку — вірогідно, край насипу кургану над похованням 51. Горілий прошарок 1 ледь перекривав край поли насипу, тому прошарок простежено лише неширокою смугою уздовж внутрішнього краю фундаменту східної стіни церкви ХІХ ст. Натомість прошарки 2, 3 простежено далі у південно-західному напрямку, оскільки вони разом з іншими нашаруваннями комплексу перекрили бік курганного насипу, при цьому рівень прошарку 2 отримав нахил за рахунок цього перекриття. З протилежного боку комплексу (кв. 18/Ф, 19/Ф—Х) зафіксовано ровоподібне заглиблення (курганний ровик поховання 1?), яке перерізало прошарок 1, але було перекрите прошарком 2 та наступними в південь, з'явилося і припинило своє існування в певний проміжок часу під час функціонування комплексу. Це також підтверджує тривалість у часі формування і використання останнього.

По-четверте, найголовнішим є характер самих горілих, «кремаційних», прошарків. Сильно пропечені, до помаранчевого кольору, ділянки є поодинокими і мають незначні розміри. Менш пропечений, чорно-коричневий ґрунт займає значно більшу площу, але не покриває усі виявлені ділянки. Відрізняється, і не тільки кольором, прошарок 3, який, як вже було зазначено, точно формувався не на цьому місці.

Отже, на могильнику Х ст. на ділянці між курганами, яку поглибили, протягом певного часу розкладали в кількох місцях багаття (сильно пропечені плями ґрунту) і розгрібали вогнища, внаслідок чого жар вугілля встигав залишити свій слід на тогочасній поверхні. На цю ж поверхню потрапляли як частково обпалені (до чорного кольору) кістки, так і такі, що взагалі не були під дією вогню, та перепалені (до «кремаційного» білого кольору) на стороні. У цих же прошарках зустрічаємо окремі речі (частина яких також побувала у вогні) та зразки свідомо потрошеного, переважно на дрібні уламки, керамічного посуду. Комплекс функціонував якийсь (можливо, тривалий) час, і його «робоча» поверхня кілька разів поновлювалась за допомогою підсипок ґрунту, який брали на місці, від чого він також містив вуглики, кістки (в тому числі дуже перепалені), ліпну і гончарну кераміку. Оскільки цей комплекс не може бути нижньою частиною насипу кургану (через довготривалість його формування і наявність об'єкту в його площі, що перерізав горілий прошарок 1), залишається припустити, що це місце — ритуальний май-

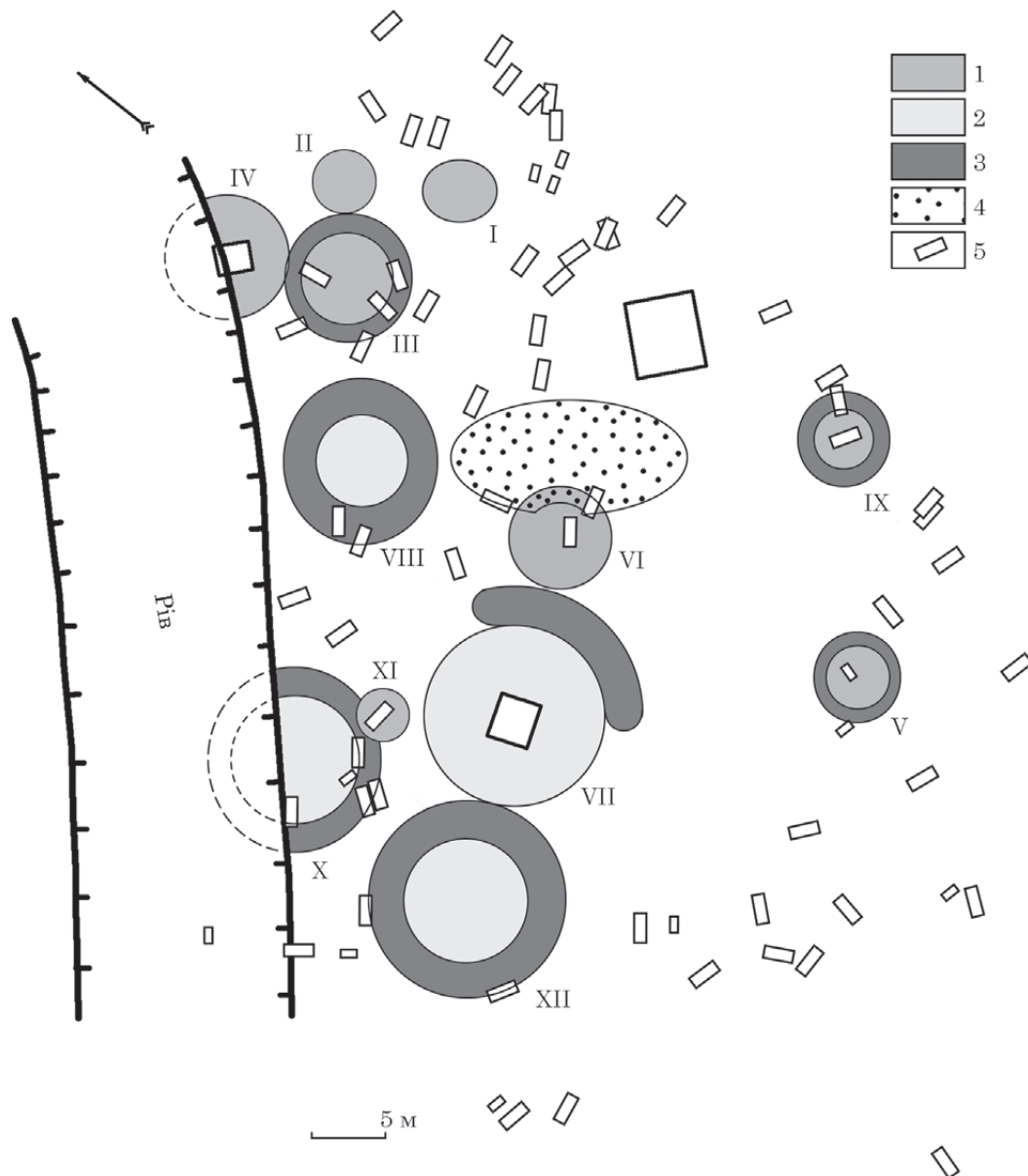


Рис. 22. Часткова реконструкція поховального поля могильника X ст. в районі Десятинної церкви за археологічними матеріалами XX — початку XXI ст.: 1 — насипи курганів, простежені стратиграфічно; 2 — місця курганів, реконструйовані за наявністю курганних ровиків; 3 — курганні ровики, реконструйовані за відкритими сегментами; 4 — місце розташування обрядового майданчика; 5 — інгумації; I, II — кургани над кремаціями 1909 р.; III — курган над похованням 11 1909, 2006 рр.; IV — курган над камерним похованням 19 1909 р.; V — курган над похованням 58 1910, 2005 р.; VI — курган над похованням 51 1939, 2008, 2010 рр.; VII — курган над камерним похованням 52 1939, 2008, 2010 рр.; VIII — курган з кремацією 2006, 2007 рр.; IX — курган над похованням 62 2007, 2008 рр.; X — курган 2009 р.; XI — курган над похованням 73 2009 р.; XII — курган 2010, 2011 рр.

данчик, який використовували під час здійснення поховань на могильнику та / або під час поминальних днів.

При розкопках 2005—2011 рр. в районі Десятинної церкви вдалося зафіксувати до десятка стовпових ям, які за стратиграфією і характером заповнення можна віднести до часу до будівництва Десятинної церкви, але чи пов'язані вони з язичницьким могильником, чи з якоюсь житловою чи господарською активністю у 980-х рр. в районі церкви, поки не відомо.

Мікротопографія могильника. Проведений аналіз матеріалів розкопок XX — початку XXI ст., здійснених в районі Десятинної церкви, надав нову інформацію щодо функціонування на цій території язичницького могильника. Виявлені сегменти курганних ровиків і стратиграфічні сліди курганних насипів дозволили зробити часткову реконструкцію згаданої ділянки поховального поля могильника (рис. 22).

Під час розкопок 1909 р. у кв. 28 було виявлено камеру поховання 19 (Каргер 1958,

с. 174—176). Площа камери перехреснувалася із лінією зовнішнього краю рову (Козюба 2004, с. 148, рис. 6). З цього факту мною в одній із публікацій був зроблений помилковий висновок, що поховання з'явилося після засипки рову (Козюба 2004, с. 149). Новітні дослідження показали, що рів городища на останньому етапі його функціонування було модернізовано (поглиблено і розширено), внаслідок чого його зовнішній край було посунуто у напілний бік щонайменше на 6 м (Комар 2013, с. 109, іл. 1). В результаті цього найближчі до рову кургани було зрізано майже наполовину (рис. 22: IV, X), про що свідчить й поховання 68, материкову частину ями якого також зрізав рів (рис. 1).

З реконструкції плану могильника видно, що найбільші кургани (рис. 22: III, IV, VII, VIII, XI, XII) розташовувались перед ровом дуже щільно, утворюючи майже суцільну, з невеликими проходами, смугу. Зараз ми отримали відповідь на питання, яке постало при вивченні історії самого Старокиївського городища — як суміщались обороноздатність його укріплень з фактом наявності великих курганних насипів могильника, розташованих впритул до рову (Козюба 2004, с. 149, 150). Зрізані кургани наводять на думку, що при модернізації рову великі насипи було просто знесено, а ділянку, можливо, вирівняно за рахунок підсипок (шар найдавнішого нівелювання?), так що перед новим ровом постала пласка чиста ділянка шириною до 30 м, яка фактично стала еспланадою. На ній згодом знову почали з'являтися поховання (№ 40, 60, 64, 69, 72 та інші), але вони були рядовими і не мали високих насипів.

Залучені матеріали дозволяють накреслити спрощену схему розвитку могильника в районі Десятинної церкви. У першій половині — середині X ст. (поховання з датованими IX ст. речовими комплексами тут не відомі) перед ровом Старокиївського городища з'являється курганий могильник, у тому числі великі насипи над камерними похованнями. Їх поява і близькість до городища свідчать, що останнє було у досить занедбаному стані і що володарі Києва того часу не відчували серйозної військової небезпеки, не переймаючись обороноздатністю укріплення. Все змінилося після першого нападу печенігів на Київ у 968 р., коли місто ледь витримало облогу і врятувалось, за літописним повідомленням, завдяки щасливому збігу обставин (Ипатьевская... 2001, стлб. 53—55). Ймовірно, реальна печенізька загроза змусила модернізувати городище. Для цього довелося знести найближчі до рову кургани, зробити більш потужний рів, який було розширено назовні за рахунок майданчика могильника, здійснити перепланування поверхні, зробивши підступи до городища рів-

ними і відкритими. Але діючий могильник, з рядовими похованнями, повернувся на смугу еспланади. Нові поховання прорізали шар нівелювання, подекуди потрапили у площу старих курганів чи ровиків навколо них.

У 970—980-х рр. укріплення Старокиївського городища було сплановано. Наскільки ця подія була давнішою за дату офіційного хрещення Русі з наступним спорудженням першого кам'яного християнського храму, не відомо, і у дослідників були різні погляди на час припинення існування городища (Козюба 2008, с. 251—256). Останні розкопки рову городища 2007—2008 рр. встановили, що між моментом засипки рову і початком будівництва Десятинної церкви пройшов певний час, оскільки у западині просідання засипки рову утворилося кілька прошарків, на які лягли шари з будівельними відходами часу спорудження собору. Але оскільки практично усі літописні дати X ст. є «умовними», а початок будівництва церкви Богородиці деякі джерела (Ипатьевський список «Повісті минулих літ», «Пам'ять і похвала князю руському Володимиру» Іакова Мніха) відносять не до 989, а до 991 р. (Ипатьевская... 2001, стлб. 106; Письменные... 2003, с. 183), це питання залишається нез'ясованим. Можливо, його вирішенню сприятиме факт виявлення у засипаному рові поховання 61, яма якого була перекрита шаром будівництва собору.

За інформацією М. К. Каргера, чеканка наймолодшої монети з поховань біля Десятинної припадає на 60—70-ті рр. X ст. (Каргер 1958, с. 223). Уточнену атрибуцію диргема з поховання 49 (мова саме про цю монету) запропонував В. С. Кулешов, віднісши її до середини X ст. (Кулешов 2012, с. 178, 181). Це, втім, принципово не змінює загального датування М. К. Каргером цього поховання, оскільки монета через обіг мала потрапити з Саманідської держави до Києва, бути вилученою з обігу і потім (одразу чи через десятиліття) увійти до складу поховального інвентарю. Відтак висновок про фінальну стадію функціонування могильника (при існуючому чи вже засипаному рові городища) у 980-ті рр. є цілком обґрунтованим.

Роботу з аналізу матеріалів, отриманих під час розкопок XX — початку XXI ст., буде продовжено. Спеціального дослідження потребує вивчення характеру і стратиграфії найдавніших нашарувань, зокрема, і ймовірності існування найдавнішого шару нівелювання, пов'язаного із модернізацією укріплень Старокиївського городища. Під час розкопок 1909 р. перед апсидами Десятинної церкви було зафіксовано понад десятьок відрізків ровоподібних заглиблень дохристиянської доби, які Д. В. Мілеєв у експлікації до своїх стратиграфічних розрізів назвав «засипом ровів великокнязівського періоду» (РО НА

ИИМК РАН, ф. Р-1, д. 32, л. 62). Ймовірно, частина з них належала курганним ровикам могильника. Створений загальний план інгумаційних поховань цієї частини могильника слугуватиме подальшому вивченню цієї непересічної пам'ятки.

ЛІТЕРАТУРА

- Жарнов, Ю. Э. 1992. *Погребальный обряд в Древней Руси по памятникам Гнёздовского некрополя*. Автореферат диссертации к. и. н. МГУ.
- Ипатьевская... 2001. *Ипатьевская летопись*. Полное собрание русских летописей. 2-е изд. 2. Москва: Языки славянской культуры.
- Ивакин, Г. Ю., Козюба, В. К., Поляков, С. Є. 2003. Поховання Х—XI ст. на Михайлівській горі в Києві. В: Нікітенко, Н. М. (ред.). *Нові дослідження давніх пам'яток Києва*. Київ: Софія Київська, с. 93-103.
- Йолшин, Д. 2020. «Палаці» на Старокиївській горі: відкриті питання реконструкції архітектурних форм. *Opus mixtum*, 8, с. 39-54.
- Каргер, М. К. 1958. *Древний Киев. Очерки по истории материальной культуры древнерусского города*. 1. Москва; Ленинград: АН СССР.
- Килиевич, С. Р. 1982. *Детинец Киева IX — первой половины XIII веков. По материалам археологических исследований*. Киев: Наукова думка.
- Козловский, А. О., Іевлев, М. М., Крижановський, В. О. 2009. Дослідження у Києві по провулку Десятинному, 3А/Б, 5Д. *Археологічні дослідження в Україні 2008 р.*, с. 143-145.
- Козюба, В. К. 2004. Городище на Старокиївській горі. В: Моця, О. П. (ред.). *Стародавній Іскоростень і слов'янські гради VIII—X ст.* Київ: Корвін Пресс, с. 139-152.
- Козюба, В. 2005. Дослідження садиби Десятинної церкви у Києві в 1908—1914 рр. (за матеріалами щоденників Д. В. Мілеєва). *Ruthenica*, IV, с. 169-214.
- Козюба, В. К. 2008. «Місто Володимира» у Києві: історична реальність чи історіографічний міф? В: Моця, О. П. (ред.). *Стародавній Іскоростень і слов'янські гради*. І. Коростень, с. 237-271.
- Козюба, В. К. 2010. Фотографії та малюнки розкопок В. В. Хвойки 1907—1908 рр. в садибі М. М. Петровського у Києві. В: *Науково-дослідницька та просвітницька діяльність Вікентія Хвойки. До 160-річчя з дня народження. Матеріали науково-практичної конференції*. Трипілля, с. 59-78.
- Комар, О. В. 2013. «Дохристиянська» монументальна архітектура Старокиївської гори (проблема датування та атрибуції). *Opus mixtum*, 1, с. 106-121.
- Кулешов, В. С. 2012. Киевские клады первой половины X в. и нумизматическая хронология могильника на Старокиевской горе. *Труды Государственного Эрмитажа*, 65: Первые каменные храмы Древней Руси: материалы архитектурно-археологического семинара 22—24 ноября 2010 года, с. 162-184.
- Милеев, Д. В. 1909. *Дневник III*. Институт рукопису НБУВ, ф. 152, № 163.
- Милеев, Д. В. 1910. *Дневник IV*. Институт рукопису НБУВ, ф. 152, № 163.
- Милеев, Д. В. 1911. *Дневник VII*. Институт рукопису НБУВ, ф. 152, № 163.
- Моця, А. П. 1987. *Население Среднего Поднепровья IX—XIII вв. (по данным погребальных памятников)*. Киев: Наукова думка.
- Письменные... 2003. *Письменные памятники истории Древней Руси. Летописи. Повести. Хож-*

дения. Поучения. Жития. Послания: Аннотированный каталог-справочник. Под ред. Я. Н. Шапова. Санкт-Петербург: Русско-Балтийский информационный центр «Блиц».

Рукописный отдел Научных фондов ИИМК РАН (РО НА ИИМК РАН), ф. Р-1, д. 32.

Толочко, П. П. 1972. *Исторична топографія стародавнього Києва*. Київ: Наукова думка.

REFERENCES

- Zharnov, Iu. E. 1992. *Pogrebalniy obriad v Drevnei Rusi po pamiatnikam Gnezдовского nekropolia*. Avtoreferat disertatsii k. i. n. MGU.
- Ipatyevskaia... 2001. *Ipatyevskaia letopis*. Polnoe sobranie russkikh letopisei. 2-e izd. 2. Moskva: Iazyki slavianskoi kul'tury.
- Ivakin, H. Yu., Kozziuba, V. K., Poliakov, S. Ye. 2003. Pokhovannia X—XI st. na Mykhailivskii hori v Kyievi. In: Nikitenko, N. M. (ed.). *Novi doslidzhennia davnikh pam'iatok Kyieva*. Kyiv: Sofia Kyivska, s. 93-103.
- Yolshyn, D. 2020. «Palatsy» na Starokyivskii hori: vidkryti pytannia rekonstruktsii arkhitekturnykh form. *Opus mixtum*, 8, s. 39-54.
- Karger, M. K. 1958. *Drevnii Kiev. Ocherki po istorii materialnoi kul'tury drevnerusskogo goroda*. 1. Moskva; Leningrad: AN SSSR.
- Kilievich, S. R. 1982. *Detinets Kiev IX — pervoi poloviny XIII vekov. Po materialam arkheologicheskikh issledovaniy*. Kiev: Naukova dumka.
- Kozlovskiy, A. O., Ievlev, M. M., Kryzhanovskiy, V. O. 2009. Doslidzhennia u Kyievi po provulku Desiatynnomu, 3A/B, 5D. *Arkheolohichni doslidzhennia v Ukraini 2008 r.*, s. 143-145.
- Kozziuba, V. K. 2004. Horodyshe na Starokyivskii hori. In: Motsia, O. P. (ed.). *Starodavniy Iskorosten i slov'ianski hrady VIII—X st.* Kyiv: Korvin Press, s. 139-152.
- Kozziuba, V. 2005. Doslidzhennia sadyby Desiatynnoi tserkvy u Kyievi v 1908—1914 rr. (za materialamy shchodenynykiv D. V. Milieieva). *Ruthenica*, IV, s. 169-214.
- Kozziuba, V. K. 2008. «Misto Volodymyra» u Kyievi: istorychna realnist chy istoriohrafichnyi mif? In: Motsia, O. P. (ed.). *Starodavniy Iskorosten i slov'ianski hrady*. I. Korosten, s. 237-271.
- Kozziuba, V. K. 2010. Fotohrafii ta maliunky rozkopok V. V. Khvoikiy 1907—1908 rr. v sadybi M. M. Petrovskoho u Kyievi. In: *Naukovo-doslidnytska ta prosvitnytska diialnist Vikentii Khvoikiy. Do 160-richchia z dnia narodzhennia. Materialy naukovo-praktychnoi konferentsii*. Trypillia, s. 59-78.
- Komar, O. V. 2013. «Dokhrystyianska» monumentalna arkhitektura Starokyivskoi hory (problema datuvannia ta atrybutsiy). *Opus mixtum*, 1, s. 106-121.
- Kuleshov, V. S. 2012. Kievskie klady pervoi poloviny X v. i numizmaticheskaya khronologiya mogilnika na Starokievskoi gore. *Trudy Gosudarstvennogo Ermitazha*, 65: Pervye kamennyye khramy Drevnei Rusi: materialy arkhitekturno-arkheologicheskogo seminar 22—24 noiabria 2010 goda, s. 162-184.
- Mileev, D. V. 1909. *Dnevnik III*. Instytut rukopysu NBUV, f. 152, N 163.
- Mileev, D. V. 1910. *Dnevnik IV*. Instytut rukopysu NBUV, f. 152, N 163.
- Mileev, D. V. 1911. *Dnevnik VII*. Instytut rukopysu NBUV, f. 152, N 163.
- Motcia, A. P. 1987. *Naselenie Srednego Podneprov'ia IX—XIII vv. (po dannym pogrebalnykh pamiatnikov)*. Kiev: Naukova dumka.
- Pismennyye... 2003. *Pismennyye pamiatniki istorii Drevnei Rusi. Letopisi. Povesti. Khozhdeniia. Poucheniia. Zhitia. Poslaniia: Annotirovanniy katalog-spravochnik*. Pod red. Ia. N. Shchapova. Sankt-Peterburg: Russko-Baltiiskii informatsionnyi tsentr «Blitz».
- Rukopisnyi otdel Nauchnykh fondov IIMK RAN (RO NA IIMK RAN), f. R-1, d. 32.
- Tolochko, P. P. 1972. *Istorychna topohrafiia starodavnoho Kyieva*. Kyiv: Naukova dumka.

V. K. Koziuba

MICROTOPOGRAPHY OF THE 10th CENTURY PAGAN BURIAL GROUND UNDER THE DESYATYNNA CHURCH COURTYARD IN KYIV

The paper considers the issue of microtopography of the 10th century pagan burial ground under the later Desyatynna Church courtyard. At least 75 inhumation burials of the pagan period have been discovered here to the present. Also, several sections of barrow ditches belonging to 7 barrows were discovered during excavations in 2005–2011. These ditches made it possible to determine the approximate diameter of the ancient mounds, which ranged from 3.5 to 12 m.

Analysis of the results of the burial ground excavations of the 20th — early 21st century provided examples of a combination of inhumation pit graves with charcoal spots and soil layers of mounds above them in single burial complex.

Sections of cultural layer belonging the object of the size of 14 × 6 m over, studied in the central dome square of the church of the late 10th century on an area of 9 m². Four cultural horizons containing embers, ashes, animal bones (with traces of fire and without it), fragments of pots of the 10th century, and individual objects, were discovered here. These layers alternated with soil additions 0.2–0.4 m thick. According to the location, construction, features of filling, this object can

be considered as a ritual site that served the cemetery during funeral and post funeral rites.

Microtopographic and stratigraphic observations allow us to assume the event of re-planning of part of the pagan burial ground in front of the Starokyivske hillfort fortification ditch.

The ditch was deepened and widened up to 6 m during the modernization of the fortifications of the hillfort, which happened probably after the Pechenegs' attack on Kyiv in 968. As a result, the mounds of barrows which were the closest to the ditch were destroyed, and the entire site was leveled and turned into an wide esplanade.

New ordinary graves without mounds appeared here again at the final stage of the burial ground's existence, in the 970–990 AD. The construction of the Desyatynna Church in 989 (991) put an end to the functioning of the pagan cemetery in this area and totally destroyed its outward signs.

Keywords: burial, stratigraphy, barrow ditch, mound, cemetery.

Одержано 15.01.2021

КОЗЮБА Віталій Костянтинович, кандидат історичних наук, науковий співробітник, ІА НАН України, Київ, Україна.

KOZIUBA Vitalii, Ph. D., Reseacher, Institute of Archaeology, National Academy of Sciences of Ukraine, Kyiv, Ukraine.

ORCID: 0000-0001-9117-0993, e-mail: koziuba_vitalii@iananu.org.ua.