

ОСОБЛИВОСТІ ВІДТВОРЕННЯ СОСНИ ЗВИЧАЙНОЇ У КОВЕЛЬСЬКОМУ ЛІСНИЦТВІ ДП «КОВЕЛЬСЬКЕ ЛГ»

Ф.М. Бровко, доктор сільськогосподарських наук
В. О. Гуславський, студент магістратури*

Узагальнено десятирічний досвід відтворення соснових насаджень у Ковельському лісництві. Наведено відомості щодо обсягів лісокультурних робіт з урахуванням типів лісорослинних умов та схем змішування деревних рослин. Вказано на доречність створення змішаних соснових культур за участю дуба звичайного та берези повислої.

Лісовідновлення, лісорозведення, лісові культури, сосна звичайна, Західне Полісся, відтворення сосняків, сіянці, зруб.

В умовах сьогодення дбайливе ставлення до лісів, раціональне використання їхніх багатств, турбота про відновлення та підвищення їх продуктивності, посилення середовищевірних і соціальних функцій лісу належать до основних завдань, які потребують вирішення на сучасному етапі розвитку суспільства [2].

Україна належить до держав з інтенсивно розвиненою промисловістю, яка потребує великої кількості деревини. Слід зазначити, що потреба у деревині з кожним роком зростає і незважаючи на наявність матеріалів, котрі можуть замінити деревину, нині, вона є і буде залишатися в майбутньому універсальною сировиною, яка використовується в найрізноманітніших галузях людської діяльності [4]. Отже, основним завдання лісівників України є розширене відтворення лісів, яке б забезпечувало неперервне збільшення площі лісових насаджень до оптимальних у конкретних регіонах.

Мета досліджень – узагальнення лісокультурного досвіду у господарстві та встановлення типів лісових культур, які забезпечували б створення високопродуктивних деревостанів.

Матеріали та методика досліджень. Об'єктом досліджень слугувала лісокультурна діяльність Ковельського лісництва державного підприємства «Ковельське лісове господарство», яке є структурним підрозділом Волинського обласного управління лісового та мисливського господарства. Розташоване у західній частині Поліського регіону України в центрі Волинської області. Дослідження проведено за загальноприйнятими у лісокультурній практиці методиками (Гордієнко М. І., [3]), оброблено та узагальнено із залученням чинних нормативних матеріалів [7] та статистичних програм [1].

Результати досліджень. У Ковельському лісництві за останнє десятиріччя було створено 478,5 га лісових культур. Цей показник є надзвичайно високим для лісництва і став наслідком дії негативних

* Науковий керівник – доктор сільськогосподарських наук, професор Ф.М. Бровко

© Ф. М. Бровко, В.О. Гуславський, 2014

природних чинників, які в 2007 році нанесли значної шкоди лісовому господарству всього району. Основний передпосадковий обробіток ґрунту на лісокультурних площах здійснюється нарізанням борозен лісовим плугом ПКЛ–70 на глибину 8–10 см з наступним поверненням і розпушуванням гумусованої скиби за допомогою культиватора КЛБ–1,7. Нині посадка лісових культур залишається основним заходом з лісовідновлення. На жаль, сприяння природному поновленню проводиться вкрай рідко і на невеликих площах.

У лісництві, в переважній більшості випадків, створення лісових культур здійснюється із залученням такого складу насаджень:

на свіжих зрубках, де можливе природне поновлення супутніми листяними деревними рослинами в лісорослинних умовах В₂, В₃ лісові культури створюються за схемою змішування 1рСз, адже поновлення берези тут відбувається природним шляхом і в майбутньому доведеться робити догляд для недопущення затінення головної породи;

на свіжих зрубках, в лісорослинних умовах С₂, С₃, застосовуються такі схеми змішування 6рСз4рДч, 5рДч5рСз, 4рСз4рДч2рЯл;

на свіжих зрубках у борових умовах А₁ та А₂, а також на зрубках з осередками кореневої губки, застосовується садіння лісових культур за схемою змішування 4рСз1рБп та з домішкою листяних чагарників, які вводяться з метою збагачення ґрунту гумусом і для зменшення його кислотності. Культури створюються з шириною міжрядь 2,0–2,5 м та 0,5 м кроком садіння у рядах.

З рис. 1 видно, що основні обсяги лісових культур створюються у вологих суборах 159,3 га та свіжих сугрудах 107,6 га. Їхня частка становить 33,3 та 22,5 % відповідно. У свіжих борах і суборах заліснено 69,3 та 81,1 га площі лісових земель. А от, найменший відсоток від загальної площі створених лісових культур у Ковельському лісництві припадає на вологий сугруд (1 %).

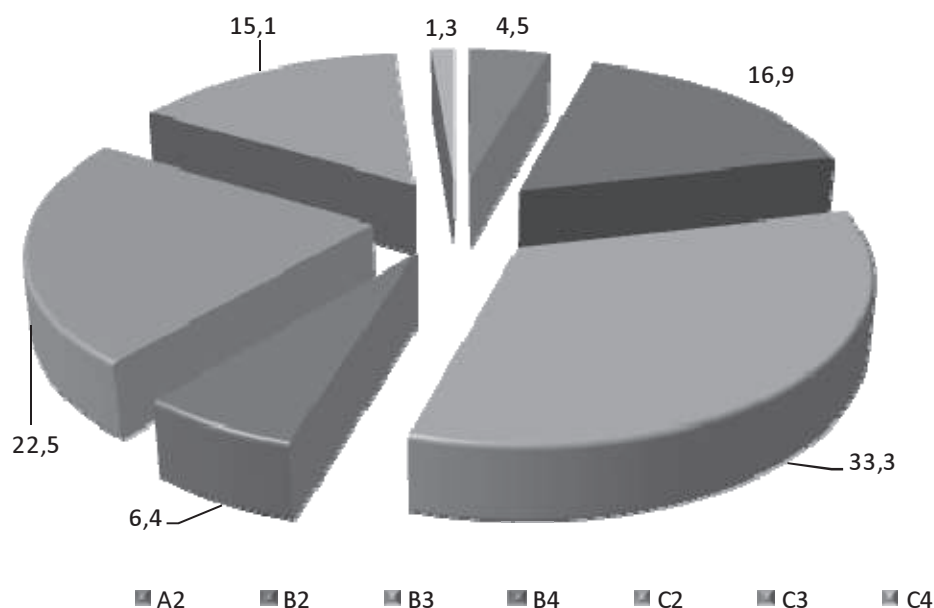


Рис. 1. Розподіл культур, створених у Ковельському лісництві за типами лісорослинних умов

Як видно із таблиці, в умовах розташування лісництва найчастіше створюються чисті культури сосни. Їх частка становить 52,5 % і відображає багаторічний досвід зі створення культур у господарстві.

Розподіл площі лісових культур за схемами змішування

Схеми змішування	Площа	
	га	%
1рСз	230,9	52,5
4рСз2рДз	53,6	12,2
4рСз1рДз	88,1	20,0
4рСз1рБп	67,1	15,3
Всього:	439,7	100,0

Значну частину лісових культур займають сосново-дубові посадки, створені за схемами змішування 4рСз1рДз та 4рСз2рДз (рис. 2). Їх частка становить 20,0 і 12,2 % відповідно. Найменшу площу (15,3 %) займають сосново-березові культури, адже в умовах лісництва береза поселяється на лісокультурних площах природним шляхом.

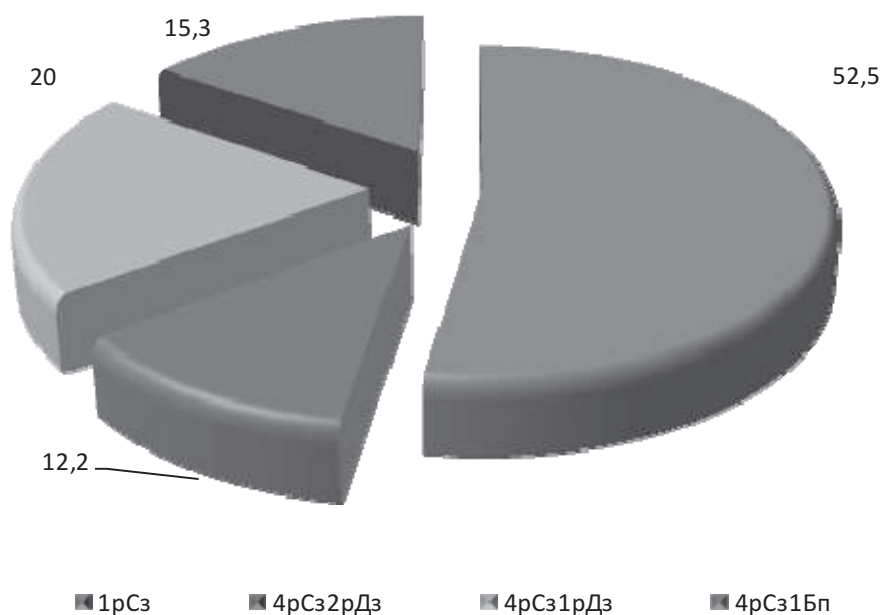


Рис. 2. Розподіл площі створених у Ковельському лісництві лісових культур за схемами змішування

Обстеження різновікових культур сосни звичайної показало (рис. 3), що доцільним є створення культур з двадцятивідсотковою домішкою дуба звичайного за схемою змішування 4рСз1рДз. Але слід пам'ятати, що культури з домішкою дуба звичайного зростають у вологих сугрудах, для яких характерні більш родючі ґрунти.

Культури, створені з домішкою берези повислої, до двадцятирічного віку відстають за висотою від чистих соснових, які зростають в аналогічних лісорослинних умовах. Але, вже із сорокарічного віку сосново-березові насадження за висотою не поступаються чистим

сосновим, а у віці шістдесяти років мають висоту більшу, ніж чисті соснові культури.

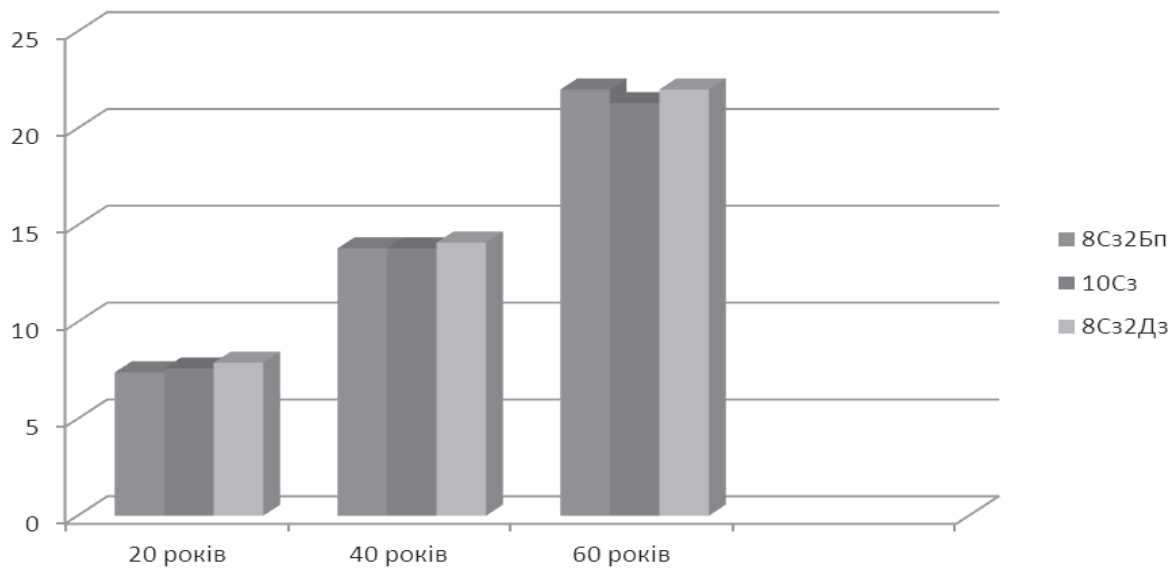


Рис. 3. Середні висоти деревостанів різного віку та складу

Висновки

1. У Ковельському лісництві, за останнє десятиріччя створено 478,5 га лісових культур. Передпосадковий обробіток ґрунту здійснюється нарізанням борозен лісовим плугом ПКЛ–70 на глибину 8–10 см з наступним поверненням і розпушуванням скиби за допомогою культиватора КЛБ–1,7.

2. У сугрудах доцільним є створення культур сосни з двадцятивідсотковою домішкою дуба звичайного за схемою змішування 4рСз1рДз, а в оптимальних умовах для зростання сосни, якими є свіжі субори, створюються змішані дубово-соснові та березово-соснові культури. В борових умовах зазвичай створюються чисті соснові насадження, а супутні деревні рослини поселяються природним шляхом.

3. До негативних рис лісокультурного виробництва у господарстві належить великий відсоток чистих культур сосни, яким властива низька біологічна стійкість.

Список літератури

1. Боровиков В. STATISTICA : Искусство анализа данных на компьютере. Для профессионалов / В. Боровиков. – СПб. : Питер, 2001. – 658 с.
2. Генсірук С. А. Ліси України / С. А. Генсірук. – Львів : Наук. думка, 2002. – 496 с.
3. Гордиенко М. И. Методические указания по изучению и исследованию лесных культур / М. И. Гордиенко. – К.: УСХА, 1979. – 89 с.
4. Культури сосни звичайної в Україні / [М. І. Гордієнко, В. П. Шлапак, А. Ф. Гойчук та ін.]. – К. : Ін-т аграрної економіки УААН, 2002. – 872 с.
5. Лісове господарство України : науково-публіцистичне видання Державного комітету лісового господарства України. – К. : «Видавничий дім «ЕКО-інформ», 2009. – 72 с.

6. Мегалінський П. М. Природне відновлення у борах і суборах Центрального Полісся УРСР / П. М. Мегалінський // Підвищення продуктивності лісів : наук. праці л.-г. факультету УСГА. – К. : Урожай, 1968. – С. 44–57.

7. Нормативно-справочные материалы для таксации лесов Украины и Молдавии / [Под ред. А. З. Швиденко и др.]. – К. : Урожай, 1987. – 560 с.

8. Практичний посібник по закладці тренувальних пробних площ, а також пробних площ на рубках догляду. – Ірпінь : ВО „Укрдержліспроект”, 1994. – 44 с.

Обобщен десятилетний опыт воспроизводства сосновых насаждений в Ковельском лесничестве. Приведены сведения об объемах лесокультурных работ с учётом типов лесорастительных условий и схем смешения древесных растений. Указано на целесообразность создания смешанных культур сосны с участием дуба обыкновенного и берёзы повислой.

Лесовосстановление, лесоразведение, лесные культуры, сосна обыкновенная, Западное Полесье, воспроизводство сосняков, сеянцы, вырубка.

Overview ten years playing in pine plantations Kovel'skiy forestry, provides information on the volume of silvicultural works based on the types of site conditions and mixing patterns of woody plants. Specified on the appropriateness of the creation of mixed pine crops featuring oak and birch.

Reforestation, afforestation, forest plantations, Scots pine, Western Woodlands, reproduction pine, seedlings frame.

УДК 582.46

ВИРОЩУВАННЯ САДЖАНЦІВ ГІНКГО ДВОЛОПАТЕВОГО В КОНТЕЙНЕРНІЙ КУЛЬТУРІ

І.В. Іванюк, кандидат сільськогосподарських наук

М.О. Завадська, студентка магістратури*

Охарактеризовано технологічні особливості вирощування дворічних саджанців гінкго дволопатевого у контейнерній культурі на різних модифікаціях субстратів. Розглянуто ефективність використання добрив пролонгованої дії.

Гінкго дволопатеве, саджанці із закритою кореневою системою, субстрат, добриво пролонгованої дії.

Гінкго дволопатеве (*Ginkgo biloba* L.) – це єдиний сучасний представник класу Гінкгові (*Ginkgoopsida*), єдиного у відділі Гінкговидні

* Науковий керівник – кандидат сільськогосподарських наук І.В. Іванюк

© І.В. Іванюк, М.О. Завадська, 2014