

авторитету діяльності соціально-психологічної служби, її комплектування кваліфікованими спеціалістами.

**Перспективи подальших досліджень** полягають у розробці та впровадженні в систему професійно-психологічної підготовки працівників соціально-психологічної служби установ виконання покарань авторської тренінгової програми, спрямованої на формування психологічної готовності до дій в екстремальних ситуаціях службової діяльності.

Тамара Кушнирова, канд. психол. наук, доц.

Інститут кримінально-исполнительной службы Национальной академии внутренних дел, Киев

Марина Чичуга, преподаватель

Інститут кримінально-исполнительной службы Национальной академии внутренних дел, Киев

## ПСИХОЛОГИЧЕСКАЯ ПОДГОТОВКА РАБОТНИКОВ СОЦИАЛЬНО-ПСИХОЛОГИЧЕСКОЙ СЛУЖБЫ К ДЕЙСТВИЯМ В ЭКСТРЕМАЛЬНЫХ СИТУАЦИЯХ СЛУЖЕБНОЙ ДЕЯТЕЛЬНОСТИ

*В статье проанализированы основные понятия психологической готовности сотрудников правоохранительных органов к действиям в экстремальных ситуациях.*

*Определены внешние и внутренние факторы, влияющие на психологическую готовность работников СПС УИН к действиям в экстремальных ситуациях служебной деятельности. Осуществлен анализ возможных последствий влияния факторов профессиональной деятельности на личность сотрудников УИН.*

*Раскрыта структура психологической готовности сотрудников СПС к действиям в экстремальных ситуациях, а именно: интеллектуальный, эмоционально-волевой, психофизиологический, мотивационный и коммуникативный компоненты.*

*Определены общие принципы и составляющие системы профессионально-психологического обеспечения служебной деятельности работников Государственной уголовно-исполнительной службы Украины.*

*Ключевые слова: психологическая готовность, экстремальные ситуации, психологическая подготовка, деструктивные психические состояния.*

Tamara Kushnirova, PhD, Assoc. Prof.

Penitentiary Institute of National Police Academy, Kyiv;

Marina Chichuga, lecturer

Penitentiary Institute of National Police Academy, Kyiv

## PSYCHOLOGICAL TRAINING OF EMPLOYEES OF SOCIO-PSYCHOLOGICAL SERVICES TO ACT IN EXTREME SITUATIONS OFFICIAL ACTIVITY

*The article analyzes the basic concepts of psychological readiness of employees of law enforcement agencies to actions in extreme situations.*

*Identified external and internal factors influencing psychological readiness of employees of the socio-psychological service of the institutions of execution of punishments to the actions in extreme situations official activity. The analysis of possible consequences of influence of professional factors on the identity of the people of the institutions of execution of punishments.*

*The structure of psychological readiness of employees of socio-psychological service for action in extreme situations, namely: intellectual, emotional-volitional, physiological, motivational, and communicative components.*

*General principles and components of professional-psychological support of professional activities of personnel of the State criminal-Executive service of Ukraine.*

*Keywords: psychological readiness, extreme situations, psychological preparation, destructive mental state.*

УДК 159.9.01

Аліна Лобанова, асп.

Київський національний університет імені Тараса Шевченка, Київ

## ПОРІВНЯЛЬНИЙ АНАЛІЗ ОСОБЛИВОСТЕЙ ІНТУЇЦІЇ ОСІБ МАТЕМАТИЧНОГО ТА ГУМАНІТАРНОГО СПРЯМУВАННЯ

*У статті представлено результати емпіричного дослідження розвитку інтуїції особистостей математичного та гуманітарного спрямування. На основі порівняльного аналізу визначено спільні та відмінні риси для двох груп, враховуючи характеристики їх мисленнєвих процесів.*

*Ключові слова: інтуїція, інтуїтивна здатність, порівняльний аналіз, здатність до прогнозування, мисленнєві процеси.*

**Постановка проблеми.** На сучасному етапі, коли розвиток науки і техніки досягли свого апогею, першочерговим стає завдання актуалізації внутрішніх ресурсів особистості. Розширення когнітивних можливостей сприяє підвищенню продуктивності людини у різних сферах життєдіяльності. Інтуїція є тією складовою особистості, що допомагає приймати рішення, орієнтуватися, взаємодіяти з оточуючими. Для успішної роботи з кожним феноменом, потрібно чітко розуміти його специфіку, саме тому вирішено дослідити інтуїцію в залежності від спрямованості особистості.

**Аналіз останніх досліджень та публікацій** свідчить про переважну розробку феномену інтуїції у філософському аспекті. Для психології надзвичайно важливо знайти практичні моменти, які дозволяють взаємодіяти з нею.

**Мета даної статті** представити результати порівняльного аналізу розвитку інтуїції осіб математичного та гуманітарного спрямування.

### Список використаних джерел

1. Александров Д.О. Юридична психологія. Альбом схем з коментарями: Навч. посібник / Д.О. Александров, В.Г. Андросюк, Л.І. Казміренко та ін. За заг. ред. Л.І. Казміренка, Є.М. Моїсєєва (Вид. 3-є, доопр. та доп.). – К.: КНТ, 2008. – 152 с.

2. Бондаренко Я.Г. Формування психологічної готовності працівників ОВС до дій в екстремальних умовах / Я.Г. Бондаренко, М.О. Котелюх, О.В. Петленко // Право і безпека. – № 1. – 2015. – С. 91–96.

3. Яворська Г.Х. Професійна готовність до дій в нетипових ситуаціях у працівників особового складу спеціального підрозділу ОВС України / Г.Х. Яворська, В.Є. Рудницький // Наука і освіта. – № 1-2. – 2013. – С. 241–244.

Надійшла до редколегії 04.04.16

**Виклад основного матеріалу.** За робоче визначення беремо поняття інтуїції, наведене в словнику А.В. Петровського та М.Г. Ярошевського. Інтуїція (intuitio, від лат. interior) буквально означає "пильно дивлюся" – це здатність досягнення істини шляхом прямого її осягнення без обґрунтування за допомогою доведення [2].

У вітчизняній психології інтуїцію прийнято досліджувати через когнітивні процеси. Зокрема, у роботах Я.А. Пономарьова зазначено, що інтуїція здійснюється у вигляді переносу неусвідомлюваного продукту мисленнєвої діяльності у свідому сферу [1]. Завдяки таким науковим надбанням, можемо стверджувати, що дане дослідження має надійне теоретичне підґрунтя.

Безпосередньо емпіричне дослідження проводилося на двох групах досліджуваних: група 1 – аспіранти факультетів гуманітарного спрямування (а саме філологічного та психологічного); група 2 – аспіранти факультетів математичного спрямування (механіко-математичного,

кібернетичного та економічного), оскільки саме їх інтуїтивні здібності є цікавими для дослідження. Аспіранти вже зробили свідомий вибір займатися науковою діяльністю, тому використовують інтуїцію не лише в життєвих ситуаціях, а й в наукових цілях. Було сформовано дві групи досліджуваних у кількості 40 осіб у кожній.

Доцільним для роботи стало проведення порівняльного аналізу середньо-групових даних двох вибірок з використанням t-критерія Стьюдента (для з'ясування, наскільки достовірно відрізняються показники однієї вибірки досліджуваних від іншої). Використовуємо t-критерій для незалежних вибірок, оскільки у нашому дослідженні вони взяті із двох різних генеральних сукупностей та не складають пари кореляційних значень.

Для визначення різниці проведено порівняльний аналіз між результатами, отриманими для двох вибірок окремо. Розглянемо отримані дані по черзі відповідно до кожної з обраних методик.

Порівняємо результати, отримані за методикою "Опитувальник інтуїтивного стилю" С. Епстайна. Він дає нам можливість розглянути такі характеристики інтуїції як "інтуїтивна здатність" та "використання інтуїції".

За методикою "Сила інтуїції" (А.І. Доровський), отримуємо ще один параметр, який розглянемо в сукупності із попередніми.

У ході проведення даних методик ми отримали такі результати (див. табл. 1):

Таблиця 1

Середньогрупові показники параметрів інтуїції для двох груп досліджуваних					
	Гуманитарії		Математики		Sig (2-tailed)
	Mean	Std. Deviation	Mean	Std. Deviation	
Інтуїтивна здатність	33,2	7,3	33,6	4,0	0,01
Використання інтуїції	36,2	6,8	22,4	4,9	0,01
Сила інтуїції	13,9	3,9	13,6	2,9	0,03

Звертаючись до табл. 1, бачимо, що за змінною "інтуїтивна здатність" у групи 1 (гуманитаріїв) середнє значення по групі становить 33,2. Середнє значення за цим показником у групи 2 становить 33,6. Різниця, як бачимо, не є суттєвою. Обидва значення вказують на середній рівень розвитку інтуїтивної здатності для обох груп досліджуваних. Це означає, що як гуманитарії, так і математики схильні отримувати нові знання, інформацію без глибинного усвідомлення шляхів його виникнення. Математики не є раціональними в усьому, як могло б здатися на перший погляд.

Рівень значущості за вищенаведеною характеристикою становить 0,01, що, у свою чергу, менше 0,05 та вказує на достовірність отриманих результатів.

Розглядаючи показник середнього відхилення по групах (Std. Deviation), бачимо, що у гуманитаріїв цей показник є вищим. Це може означати, що вибірка представлена більш різноманітним проявом розвитку інтуїтивної здатності починаючи від низьких значень (24 бали) до високого (46 балів). Такі результати можуть свідчити про те, що їх інтуїтивна здатність визначається багатьма супровідними чинниками, наприклад індивідуально-психологічними характеристиками.

За змінною "використання інтуїції" у гуманитаріїв середнє значення по групі становить 36,2. Даний показник належить до "трохи вище середнього" та вказує на те, що вони схильні користуватися своєю інтуїтивною здатністю у життєвих ситуаціях, творчій діяльності. У той же час у математиків результати за даним показником становлять 22,4. Незважаючи на свою інтуїтивну здатність, вони застосовують її на практиці в меншій мірі.

Можливо, через свою раціональність вони не схильні довіряти результатам без доказів, саме тому в меншій мірі звертаються до неї.

Рівень значущості за вищенаведеною характеристикою становить 0,01, що, у свою чергу, менше 0,05 та вказує на достовірність отриманих результатів.

За показником середнього відхилення по групах (Std. Deviation) бачимо, що знову у гуманитаріїв цей показник є вищим. Представлена вибірка гуманитаріїв є більш різноманітною за даною ознакою. Багато досліджуваних, що мають критично високі значення, або ж навпаки – низькі.

За змінною "Сила інтуїції" у групи аспірантів гуманітарного спрямування середнє групове значення становить 13,9. У групи аспірантів математичного спрямування показник складає 13,6. Як бачимо, суттєвої різниці у показниках не спостерігається. Даний діапазон значить свідчить про змішаний стиль сили інтуїції. Такі особистості у прийнятті рішень, вирішенні проблем більше користуються аналізом та синтезом, більше наближені до раціонального підходу.

Рівень значущості, достовірності результатів є високим (0,03), що менше 0,05. Тому отриманим результатам можна довіряти.

За показником середнього відхилення по групах (Std. Deviation) бачимо, що у гуманитаріїв він дещо вищий (3,9), ніж у математиків (2,9). Все ж ця різниця не є суттєвою, хоча вказує на більшу різноманітність у відповідях аспірантів гуманітарного спрямування.

Отримані статистичні результати можна представити графічно (див. рис. 1).

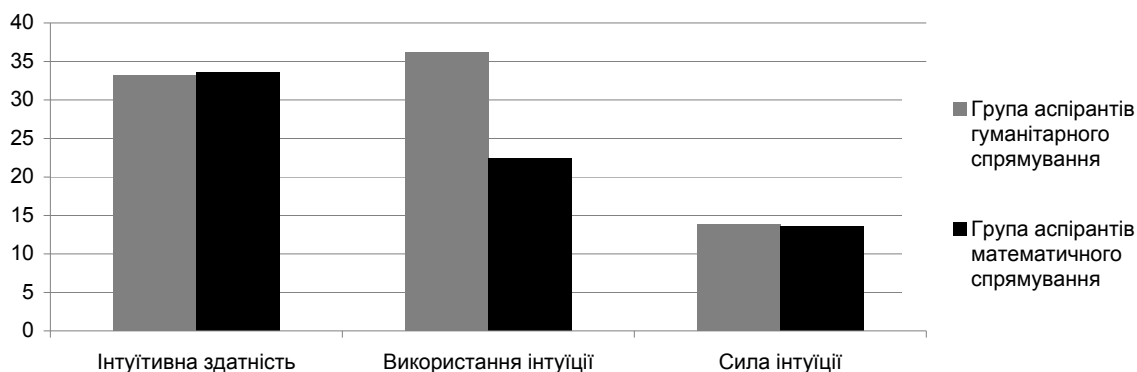


Рис. 1. Середньогрупові показники особливостей інтуїції в осіб гуманітарного та математичного спрямування

Отримані відмінності є статистично значущими та достовірними, це свідчить про те, що фах особистості пов'язаний із її типологічними характеристиками, зокрема, з інтуїтивною здатністю, використанням інтуїції та її силою.

Проаналізуємо результати, отримані за методикою Л.О. Рєгуш "Здатність до прогнозування". Автор мето-

дики розглядає здатність передбачати події, які ще не настали, як одну з основних характеристик, що визначають розвиток інтуїції. Феномен здатності до прогнозування розглядається через призму якостей вираження мисленнєвих процесів. Розглянемо результати кожної з отриманих шкал методики у табл. 2.

Таблиця 2

Середньогрупові показники вираженості для двох груп досліджуваних

	Гуманитарії		Математики		Sig(2-tailed)
	Mean	Std. Deviation	Mean	Std. Deviation	
Загальна здатність до прогнозування	23,5	3,5	24,2	3,3	0,01
Аналітичність	63,1	17,8	52,5	25,1	0,03
Усвідомленість	72,5	24,5	61,5	19,2	0,02
Гнучкість	61,3	15,5	56,8	17,2	0,02
Перспективність	67,0	11,8	74,2	15,9	0,02
Доказовість	55,8	20,8	69,2	14,5	0,01

Розглянемо для початку інтегральний показник "загальна здатність до прогнозування" для двох груп досліджуваних. У гуманітаріїв він становить 23,5, у математиків – 24,2. Здатність до прогнозування у групі 2 є дещо вищою. Однак різниця не є значимою, оскільки обидва значення, згідно з методикою, знаходяться у середньому діапазоні.

Результати означають, що досліджувані двох груп приблизно на однаковому рівні схильні передбачати події майбутнього. Як математики, так і гуманітарії не є надзвичайно проникливими в цьому, але в силу розвитку властивостей мислення часто досягають успіху.

Показник середнього групового відхилення (Std. Deviation) суттєво не відрізняється для обох груп досліджуваних (3,5 – гуманітарії, 1,3 – математики).

Отриманим результатам можна довіряти, оскільки рівень значущості становить 0,01, що менше за 0,05.

За шкалою "аналітичність" досліджувані групи 1 мають вищі показники – 63,1 ніж групи 2 – 52,5. Як не дивно, але саме у гуманітаріїв даний показник є вищим. Можливо, в силу обраної спеціальності вони мають розвинену здатність теоретизувати, знаходити причинно-наслідкові зв'язки між явищами, вловлювати сутності зв'язків. У той же час, математики також звикли володіти готовими даними, та виконувати операції з ними.

Рівень значущості, достовірності результатів є високим (0,03), тому результатам варто довіряти.

За показником середнього відхилення по групах (Std. Deviation) бачимо, що у гуманітаріїв він дещо менший (17,8), ніж у математиків (25,1). Вказує на те, що серед математиків зустрічаються респонденти з більшою варіацією даної характеристики, відповіді гуманітаріїв більш схожі один до одного, лежать у ближньому діапазоні варіацій.

За параметром "усвідомленість" більшу кількість балів мають аспіранти групи 1, а саме гуманітарного спрямування – 72,5. Аспіранти групи 2 – математичного спрямування – отримали в середньому 61,5 балів.

Мислення гуманітаріїв більшою мірою супроводжується пильною увагою до власних розумових дій. Саме ця характеристика є передумовою рефлексивності, контролюваності та самоорганізації. Частину вибірки гуманітаріїв становили психологи, ця характеристика є досить важлива та притаманна для їхньої спеціальності. Усвідомленість становить фундамент для критичного мислення, дозволяє простежити зв'язки та підстави знань, основа усвідомленості – це методологічні знання (знання про знання). Гуманітаріям властивий розбір понять, глибоке дослідження методології, тому дані результати є виправданими.

За показником середнього відхилення по групах (Std. Deviation) бачимо, що у гуманітаріїв він дещо вищий (24,5), ніж у математиків (19,2). Все ж ця різниця не є суттєвою, хоча вказує на більшу різноманітність у відповідях аспірантів гуманітарного спрямування.

Рівень значущості, достовірності результатів є високим (0,02), що менше 0,05, тому отриманим результатам можна довіряти. Ймовірність похибки досить невелика (менше 2 %).

Шкала "гнучкість" як властивість мислення вказує на те, що у гуманітаріїв вище середнє значення за даною характеристикою (61,3), ніж у математиків – 56,8.

Гуманітарії більшою мірою здатні до пошуку нових стратегій та рішень. Вони вільніше розпоряджаються вихідним для мисленнєвої роботи матеріалом, легше встановлюють асоціативні зв'язки, переключаються між одних класів та явищ до інших. Можуть частіше поглянути на проблему під іншим кутом та знайти принципово нове її розв'язання. Все ж в обох групах досліджуваних показники є на досить високому рівні.

Рівень значущості, достовірності результатів є високим (0,02), тому результатам варто довіряти.

За показником середнього відхилення по групах (Std. Deviation) бачимо, що у гуманітаріїв він дещо менший (15,5), ніж у математиків (17,2), що вказує на меншу варіацію відповідей.

За параметром "перспективність" мислення гуманітаріїв мають менше середньогрупове значення – 67,0, ніж математики – 74,2.

Математики більшою мірою схильні спостерігати тенденції розвитку, які можуть бути в майбутньому стосовно подій, ситуацій, значень. Можуть краще передбачувати наслідки. Їм властиво розглядати множинні та складні питання, проектуючи їх на майбутнє. Математикам легше створювати реалістичний стратегічний процес.

Рівень значимості за вищенаведеною характеристикою становить 0,01, що, в свою чергу, менше 0,05 та вказує на достовірність отриманих результатів.

За показником середнього відхилення по групах (Std. Deviation) бачимо, що знову у гуманітаріїв цей показник є нижчим (11,6), ніж у математиків (15,9). Представлена у дослідженні вибірка математиків є більш різноманітною за даною ознакою.

За характеристикою "доказовість" мислення середньогрупові значення виявляються нижчими у групи гуманітаріїв (55,8), ніж у математиків (69,2).

Вищенаведена характеристика вказує на кращу здатність саме математиків приводити логічні аргументи для трактування різних подій та ситуацій. Вони здатні на високому рівні обґрунтувати істинність певних тезисів. Можемо припустити, що через їхню професійну

здатність все пропускати через призму логіки, обґрунтування та раціонального, саме ця властивість є розвинутою в більшій мірі. Гуманітарії більше схильні до сприймання даностей без глибинного обґрунтування, пошуку доведень та аналізу, на відміну від математиків.

Показник середньогрупового відхилення (Std. Deviation) є дещо вищим для групи гуманітаріїв (20,8), на відміну від математиків (14,5). Респонденти групи 2, до якої входять аспіранти математичних факультетів,

відповідали більш подібно, в той час, як серед гуманітаріїв зустрічалися більш диференційовані відповіді.

Отриманим результатам можна довіряти, оскільки рівень значущості становить 0,01, що менше за 0,05, тому ймовірність похибки є досить незначною, а результати можна вважати достовірними для подальшої інтерпретації.

Для наочного розуміння отримані результати доцільно представити графічно (див. рис. 2).

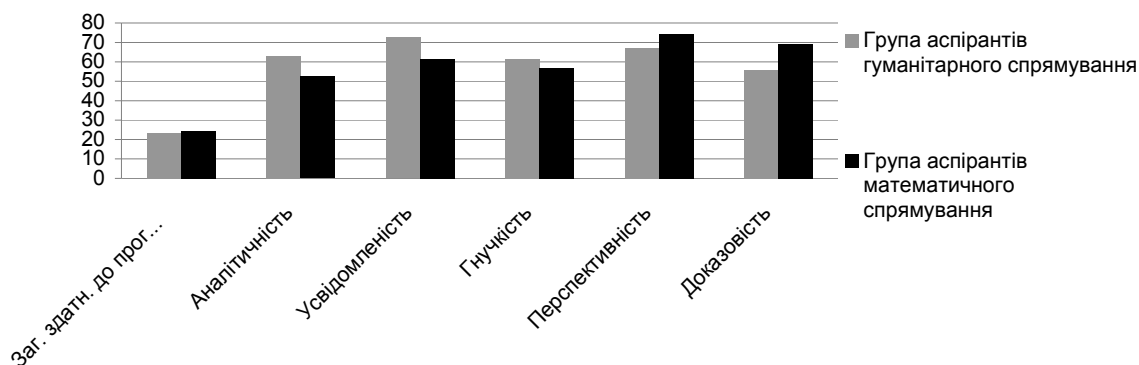


Рис. 2. Середньогрупові показники рівня розвитку здатності до прогнозування осіб гуманітарного та математичного спрямування

Отже, в результаті порівняльного аналізу було встановлено, що існує суттєва різниця в розвитку інтуїції між досліджуваними групами гуманітаріїв та математиків. Встановлено, що гуманітарії мають вищі показники за ознакою "використання інтуїції". За параметрами "інтуїтивна здатність" та "сила інтуїції" між групами суттєвої різниці виявлено не було.

Розуміння інтуїції через призму когнітивних характеристик свідчить про те, що гуманітарії мають вищі показники за параметрами "наочно образний" та "творчий (креативний)" типи мислення, "аналітичність", "усвідомленість" і "гнучкість" як характеристики здатності до прогнозування. Досліджувані групи 2 – аспіранти математичного спрямування – відзначаються більшою вираженістю середньо групових значень "абстрактно-

символічного" типу мислення, загальною "здатністю до прогнозування", "перспективністю" та "доказовістю". За параметрами "інтуїтивна здатність", "сила інтуїції", "предметно-дійове", "словесно-логічне", "наочно-образне" типи мислення між групами суттєвих відмінностей виявлено не було.

#### Список використаних джерел

1. Бунге М. Интуиция и наука / М. Бунге. – М.: Прогресс, 1967. – 186 с.
2. Краткий психологический словарь [под. общей редакцией А.В. Петровского и М.Г. Ярошевского]. – М.: Издательство политической литературы, 1985. – 431 с.

Надійшла до редколегії 20.03.16

Алина Лобанова, студ.

Киевский национальный университет имени Тараса Шевченко, Киев

### СРАВНИТЕЛЬНЫЙ АНАЛИЗ ОСОБЕННОСТЕЙ ИНТУИЦИИ ЛИЦ МАТЕМАТИЧЕСКОЙ И ГУМАНИТАРНОЙ НАПРАВЛЕННОСТИ

В статье представлены результаты эмпирического исследования развития интуиции личностей математического и гуманитарного направлений. На основе сравнительного анализа определены общие и отличные черты для двух групп, учитывая характеристики их мыслительных процессов.

Ключевые слова: интуиция, интуитивная способность, сравнительный анализ, способность к прогнозированию, мыслительные процессы.

Alina Lobanova, student

Taras Shevchenko National University of Kyiv, Kyiv

### COMPARATIVE ANALYSIS OF THE CHARACTERISTICS OF INTUITION OF INDIVIDUALS WITH MATHEMATICAL AND HUMANITARIAN ORIENTATION

This article presents the results of empirical research of intuition in humanities and mathematics individuals. On the basis of comparative analysis, the common and different features are discovered in the two groups, taking into consideration the characteristics of the thinking processes.

Keywords: intuition, intuitive ability, comparative analysis, forecasting ability, thinking processes.