

УДК 72.012.6

В. Д. Рожнова, студент
В. Є. В'язовський, ст. викладач
О. В. Губанов, к. арх., доцент

Донбаська національна академія будівництва і
архітектури, м. Краматорськ, Україна
nik@donnaba.edu.ua

СУЧАСНА СПРЯМОВАНІСТЬ В РЕНОВАЦІЇ ПРОМИСЛОВИХ ТЕРИТОРІЙ

Стаття присвячена процесам реновації промислових територій, які прийшли в занепад і вимагають функціонального зміни. Аналізуються її причини виникнення та виділяються основні сучасні спрямованості. Робиться висновок про актуальність і значущість цього процесу для поліпшення життя в міському середовищі.

Ключові слова: реновація, промислові території, функція, адаптивне використання.

В. Д. Рожнова, студент
В. Е. Вязовский, ст. преподаватель
А. В. Губанов, к. арх., доцент

Донбасская национальная академия строительства и
архитектуры, г. Краматорск, Украина
nik@donnaba.edu.ua

СОВРЕМЕННАЯ НАПРАВЛЕННОСТЬ В РЕНОВАЦИИ ПРОМЫШЛЕННЫХ ТЕРРИТОРИЙ

Статья посвящена процессам реновации промышленных территорий, пришедших в упадок и требующих функционального изменения. Анализируются ее причины возникновения и выделяются основные современные направленности. Делается вывод об актуальности и значимости этого процесса для улучшения жизни в городской среде.

Ключевые слова: реновация, промышленные территории, функция, адаптивное использование.

V. D. Rozhnova, student
V. E. Viazovskiy, Assistant Professor
O. V. Hubanov, Candidate of Architectural Sciences,
Associate Professor

Donbas National Academy of Civil Engineering and
Architecture, Kramatorsk, Ukraine
nik@donnaba.edu.ua

MODERN ORIENTATION IN THE RENOVATION OF INDUSTRIAL AREAS

The article is devoted to the processes of renovation of industrial areas that have fallen into decay and require functional change. The causes of occurrence are analyzed and the main modern orientation is highlighted. The conclusion is made about the relevance and significance of this process for improving life in an urban environment.

Keywords: renovation, industrial areas, function, adaptive use.

Постановка проблеми. Сучасні міста в даний час в своїй структурі мають промислові території, які вже не використовуються або потребують переобладнання. Для цих цілей існує такий процес як реновація. Під цим терміном розуміється адаптація до функціональних змін будівель і споруд. Використання колишніх промислових територій на сьогоднішній день не відповідає їх містобудівної значущості і потенціалу, тому вони особливо потребують реновації для сприятливого розвитку міського середовища.

Формулювання цілі статті. Метою даної статті є розгляд сучасних спрямувань для успішної реалізації реноваційних проектів промислових територій.

Основний матеріал. Останнім часом в сучасному місті проблема реновації промислових територій є особливо актуальною. У міському середовищі завжди відбувається зміна умов і супутніх їм потреб, тенденцій і подальших шляхів розвитку.

Майже кожне місто має промислові території, що прийшли в занепад, які перетворюються в території, які нагадують колишнє виробництво або в звалища, склади, пункти прийому металобрухту і т.п. Колишні зони заводів і підприємств утворюють порожні і зруйновані території. Набагато ефективніше було б використовувати такі площі в цілях розвитку економіки і міської інфраструктури.

Одним із способів є реновація промислових об'єктів і їх територій. Під терміном реновація розуміється адаптивне використання будівель і споруд при зміні їх функціонального призначення або привнесення технологічних нововведень з метою подальшого використання.

Доцільність реновації, впровадження альтернативних функцій обумовлює безліч факторів: соціальні, психологічні, економічні, історичні та естетичні. Більшість індустриальних підприємств переносяться з центру міста на його окраїни. При відмові від індустриального використання цих територій передбачається зниження несприятливого впливу на екологію.

Важливим фактором для реновації промислових територій в сучасних містах є необхідність відкритих громадських просторів для відпочинку і дозвілля. Такий розвиток невикористовуваних територій допоможе збільшити обсяг туризму, з'являться нові місця для організації житла, а також приверне великих інвесторів, що працюють в різних сферах бізнесу.

В даний час існують різні шляхи перетворення промислових територій з функціональної позиції. Можна виділити такі:

збереження промислової функції. В цьому випадку будівлі і споруди піддаються реставрації із збереженням первісного вигляду, або модернізуються, шляхом впровадження сучасних технологій виробництва, що дозволяє підняти продуктивність праці, збільшити випуск продукції і підвищити прибуток [1].

Так виділяються два шляхи:

а) меморіальний - відтворення, повна реставрація будівлі в деталях зі збереженням його первісного вигляду. Такий шлях вибирається зазвичай для пам'ятників промислової архітектури;

б) вдосконалення - впровадження нових технологій виробництва в існуючу будівлю, тобто реконструкція об'єкта.



Рис.1 Завод «Біофарма» м. Київ [2], [3]

Завод «Біофарма» м. Київ (рис.1). Площа об'єкта 1600 м.кв. Виконано повний комплекс робіт по реконструкції виробничої будівлі зі зростанням площі шляхом надбудови технічного поверху без зупинки виробництва.

Часткова рефункціоналізація. При виборі цієї направленості об'єкти перетворюються в музей, включаються в історико-промислові території або проводиться реконструкція їх планування, в ході якої зберігаються самі стійкі ділянки будівель:

- а) реконструкція планувальної структури, основним принципом якої є виокремлення та збереження найбільш стійких планувальних характеристик;
- б) консервування - повне перетворення об'єкта в музей;
- в) залучення нових об'єктів, характерних для здійснення рефункціоналізації, в структуру міського значення історико-промислових територій.

Прикладом часткової є реконструкція старої офсетної фабрики китайської студії Origin Architect (Рис.2). У своєму проєкті студія реабілітує територію фабрики і доповнює її територію новою функцією: створена театральна площадка прямо в центрі внутрішнього двору. Театр і культурне життя вже не обмежені простором, а є одним цілим з усією територією фабрики і міста в цілому.

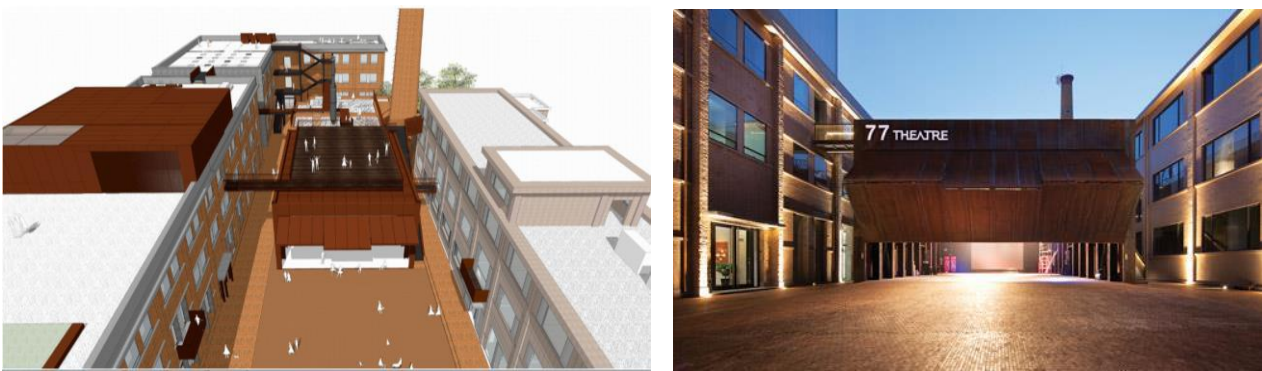


Рис.2 Китайська студія Origin Architect [4],[5]

Повна рефункціоналізація передбачає або абсолютне знесення будівель, або зміна їх функції під житлові об'єкти, офісні центри, спортивні комплекси, культурно-розважальні об'єкти і т. д. Можлива ліквідація таких територій і їх екологічна реабілітація шляхом утворення зелених насаджень:

- а) рефункціоналізація пам'ятників індустріальної спадщини згідно потреб населення і насущних ситуацій (переформування промислових об'єктів під житлові будівлі, офісні центри, культурно-розважальні центри, спортивні комплекси, торгові підприємства);
- б) екологічна реабілітація території за рахунок рекультивації (відновлення) порушених територій, створення нових зелених масивів (парків, алеї, скверів);
- в) знос промислового об'єкта і подальше використання території в інших цілях [6].

Прикладом повної рефункціоналізації є музей сучасного мистецтва Тейт Модерн (Рис.3) в Лондоні відкритий в 2000 році в приміщенні колишньої електростанції. До загального обсягу також було додано нову будівлю, збільшивши галерею, центральною зоною стає Турбінний зал.



Рис.3 Музей сучасного мистецтва Тейт Модерн [7],[8]

Класична горизонтальна конфігурація старих галерей була доповнена вертикальним бульваром, який забезпечує рух потоку людей з підземних бетонних залів в верхні освітлені просторі галереї [9].

Висновки. Проблема реновації промислових територій актуальна для багатьох міст. На територіях розташовується безліч фабрик і заводів, побудованих в минулому столітті і що прийшли в критично непридатний стан. Твір нового, переосмислення промислових будівель, створить наплив коштів, нові простори для сприятливого життя людей.

Виявлено напрямки адаптивних прийомів індустріальної спадщини до умов сучасного міста. Промислова архітектура потребує пристосування до вдосконалення технологій, це досягається шляхом реконструкції не дієвих промислових об'єктів або зміною функціонального значення. Різноманітність архітектурних прийомів надає можливість до адаптації і гармонізації промислових об'єктів до системи прогресуючого сучасного міста.

Реновація промислових територій дозволяє найбільш раціонально використовувати земельний фонд, приносячи економічну і соціальну користь.

Література

1. Научный журнал [Електронний ресурс]. – Режим доступу: <https://www.fundamental-research.ru/ru/article/view?id=41105> (дата звернення: 23.04.2018)
2. BIOFARMA [Електронний ресурс]. – Режим доступу: <https://ufuture.com/biofarma-open-blood-plasma-fractionator-plant-july-2018/biofarma-5/> (дата звернення 14.09.2018)
3. Biofarma [Електронний ресурс]. – Режим доступу: <https://www.segodnya.ua/ukraine/biopharma-strane-nuzhna-zdorovaya-krov-i-tandem-biznesa-i-gosudarstva-1174779.html> (дата звернення: 18.11.2018)
4. Театр 77 Theatre (Offset Printing Factory) [Електронний ресурс]. – Режим доступу: http://www.architime.ru/specarch/origin_architect/offset_printing_factory.htm#18.jpg (дата звернення: 18.11.2018)
5. Origin Architect transforms Beijing factory into a theatre complex [Електронний ресурс]. – Режим доступу: <https://www.dezeen.com/2014/05/25/theatreprinting-factory-beijing-by-origin-architect/> (дата звернення: 25.11.2018)
6. Научная электронная библиотека [Електронний ресурс]. – Режим доступу: <http://cyberleninka.ru/article/n/renovatsiya-promyshlennyh-territoriy> (дата звернення: 12.05.2018)
7. Herzog & de Meuron's new Tate Modern Switch House adds 60% more museum space URL: <https://inhabitat.com/the-new-tate-modern-designed-by-herzog-de-meuron-opens-its-doors/> (дата звернення: 18.11.2018)
8. Лондон [Електронний ресурс]. – Режим доступу: <https://interesnoo.xyz/лондон/> (дата звернення: 25.11.2018)
9. Новое здание Tate Modern в Лондоне [Електронний ресурс]. – Режим доступу: <https://www.admagazine.ru/architecture/novoe-zdanie-tate-modern-v-londone> (дата звернення: 15.09.2018)