

28. Wysocki J., Ukraińcy na Lubelszczyźnie w latach 1944-1989, Instytut Pamięci Narodowej, Warszawa 2011, s. 71.

УДК: 353 (438)

SAMORZĄD TERYTORIALNY W POLSCE – ISTOTA, DUALIZM ADMINISTRACJI, EUROPEJSKA KARTA SAMORZĄDU LOKALNEGO

The decade of the nineties creates a new face regions. One of the characteristics of the twentieth and twenty-first century is the important role of regions as actors act not only on a national but also regional. Local self-government is a complex institution. Are formed him the law states. It is the dynamic nature of the institution. The commune is the basic unit of territorial division of the country. It has a new administrative structure leading constitutionally justified position in relation to other territorial units. Local government carry out its functions constituting (decision-making) and at the same time control and coordination in relation to the processes of spatial gminas, poviats or province.

Key words: self-government, self-reliance, self-object, entity-object, gminas, duality of power.

Павел Дзеканський, Антоній Олак. Місцеве самоврядування в Польщі – зміст, адміністративний дуалізм, європейське визначення місцевого самоуправління. Кінець ХХ – початок ХХІ ст. створили нові можливості розвитку регіонів. Однією з особливостей цього періоду є важлива роль регіонів як акторів, які діють не тільки на національному, але й на регіональному рівнях. Місцеве самоврядування являє собою складний інститут. В ньому формуються також державні закони. Комуна є основною одиницею територіального поділу країни. Вона має нову адміністративну структуру, провідну конституційну правову позицію по відношенню до інших територіальних одиниць. Місцеве самоврядування виконує свої функції, складові (прийняття рішень) і в той же час контроль і координацію щодо процесів просторових гмін, повітів чи провінцій.

Ключові слова: самоврядування, самостійність, самосуб'єктність, гміни, подвійність влади.

Павел Дзеканский, Антоний Олак. Местное самоуправление в Польше – содержание, административный дуализм, европейское определение местного самоуправления. Конец ХХ – начало ХХІ в. создали новые возможности развития регионов. Одной из особенностей этого периода есть важная роль регионов как актеров, которые действуют не только на национальном, но и на региональном уровнях. Местное самоуправление является собой сложный институт. В нем формируются также государственные законы. Коммуна является основной единицей территориального разделения страны. Она имеет новую административную структуру, ведущую конституционную правовую пози-

цію по отношению к другим территориальным единицам. Местное самоуправление выполняет свои функции, составляющие (принятие решений) и в то же время контроль и координацию относительно процессов пространственных гмин, уездов или провинций.

© Paweł Dziekański, Antonii Olak (m. Ostrowiec Świętokrzyski)

Ключевые слова: самоуправление, самостоятельность, самосубъектность, гмины, двойственность власти.

Istota samorządu terytorialnego

Dekada lat dziewięćdziesiątych tworzy oblicze regionów. Jedną z cech charakterystycznych XX i XXI wieku jest istotna rola regionów jako podmiotów działania nie tylko w skali krajowej lecz także regionalnej. Regiony są elementem terytorialnym państwa, gospodarki i społeczeństwa w skali krajowej i kontynentalnej, stanowią one miejsce kształtowania się przewagi konkurencyjnej w globalizującej się gospodarce. Region funkcjonując w warunkach postępującej zmienności otoczenia, rosnącej niepewności i ryzyka szuka sposobów, które umożliwiłyby mu trwanie i rozwój na konkurencyjnym rynku oraz osiągnięcie sukcesu. Poszukuje on najlepszych sposobów, technik, metod zarządzania, które przyczyniały by się do wzrostu ich efektywności. W warunkach XXI wieku region musi być efektywny, elastyczny, umiejący przystosowywać się do zmian.

W wyniku reformy wprowadzonej ustawą z dnia 8 marca 1990 r. o samorządzie terytorialnym oraz ustawą z dnia 22 marca 1990 r. o terenowych organach rządowej administracji ogólnej w Rzeczypospolitej Polskiej został ukształtowany dualistyczny model ustroju administracji publicznej w terenie. Wyodrębniono dwa pioniry administracji terenowej: rządowy (zbudowany na zasadzie centralizmu i oparty na zawodowym aparacie urzędniczym) oraz samorządowy (ukształtowany na zasadzie decentralizacji). Gmina, będąca jednocześnie jednostką samorządu terytorialnego, stała się jednostką zasadniczego podziału terytorialnego stopnia podstawowego, województwo natomiast – jednostką zasadniczego podziału terytorialnego dla wykonywania zadań administracji rządowej i nie uzyskało statusu samorządowego.

Kolejny etap reform administracji publicznej z 1998 r. (która weszła w życie 1 stycznia 1999 r.) wprowadziła trójstopniową strukturę podziału terytorialnego. Jego konsekwencją było utworzenie samorządu terytorialnego na szczeblu powiatów i województw. Najważniejszym jej celem było uwolnienie rządu od zarządzania sprawami lokalnymi i regionalnymi, co

pozwolilo na wprowadzenie kolejnych reform sektorowych.

Samorząd terytorialny jest instytucją złożoną, tworzoną przez przepisy państw i w związku z tym zróżnicowaną, jest on instytucją dynamicznej natury oraz skupiającą podstawowe konstrukcje teoretyczne, co do istoty których nie zawsze został wypracowany wspólny pogląd (decentralizacja, osobowość prawna, funkcje zlecone itp.)¹. Samorząd w znaczeniu prawnym (korporacyjnym) jest rozumiany jako wykonywanie zadań administracji publicznej w sposób zdecydowany i na własną odpowiedzialność przez odrębne w stosunku do państwa podmioty, które nie są w zakresie wykonywania swoich zadań poddane żadnej ingerencji państwowej. Drugie ujęcie samorządu w znaczeniu politycznym oznacza honorowe uczestnictwo osób fizycznych w wykonywaniu określonych zadań państwowych, chodzi tu zatem o samorządność personalną².

Przedmiotem samorządu terytorialnego jest administracja państwowa. Zadania z zakresu tej administracji wykonywane są przez administrację rządową i samorząd terytorialny. Działalność rządu i samorządu jest w swej materialnej treści jednorodząca i nosi państwowy charakter. Co prawda wraca się do podziału zadań na własne i zlecone, wprowadzając własny zakres działania gminy z przysługującego jej prawa podmiotowego, ale nawet w tym przypadku nie kwestionuje się państwowego charakteru zadań wynikających z tego zakresu działania³.

Podmiot samorządu tworzy społeczność lokalna zamieszkała na danym terenie, zorganizowana w terytorialny związek samorządowy (gminę). Istotnym elementem składającym się na pojęcie podmiotu samorządu jest przyznawana terytorialnym związkom samorządowym przez prawo osobowość prawna. Podmiotowość prawna samorządu to nie tylko sprawa kompetencji administracyjnoprawnych, ale również majątkowych, cywilnoprawnych. Przyznawanie takich kompetencji pociąga za sobą konieczność uzyskania przez samorządswobody dysponowania mieniem we własnym imieniu. Temu celowi ma służyć nadawanie jednostkom samorządu terytorialnego osobowości cywilnoprawnej⁴.

W świetle koncepcji ekonomicznych samorząd terytorialny to usługodawca świadczący usługi publiczne klientom. Centralną postacią w samorządzie terytorialnym jest klient, z myślą o którym należy podnosić jakość usług. Klient to pojęcie szerokie, obejmuje osoby, które bezpośrednio lub pośrednio korzystają z usług świadczonych przez samorząd terytorialny, także osoby, które czerpią korzyści z działań podejmowanych przez samorząd terytorialny, ponoszą straty wskutek działań podejmowanych przez samorząd terytorialny oraz wskutek działań zaniechanych przez samorząd terytorialny, a także osoby nie korzystające z usług świadczonych przez samorząd terytorialny, lecz zainteresowane

świadczonymi usługami z tego powodu, że płacą podatki lokalne⁵.

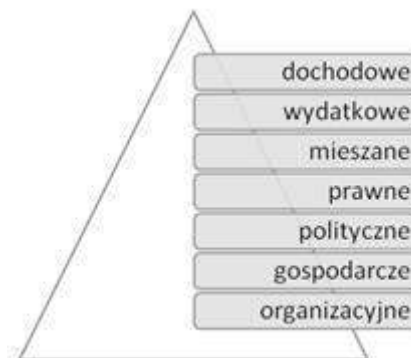
Z definicji samorządu terytorialnego wynika, iż jest on formą przekazywania zadań i środków finansowych na niższe szczeble administracji publicznej. Oznacza to, że samorząd jest formą decentralizacji. O decentralizacji można mówić wtedy, gdy organ lokalny przejmujący kompetencje od administracji rządowej podejmuje swoje decyzje w sposób niezawisły. Decentralizacja jest antonimem pojęcia centralizacja, które oznacza proces skupiania uprawnień do podejmowania decyzji w organach centralnych, przy równoczesnym ograniczaniu w tym zakresie uprawnień organów lokalnych⁶.

Samorząd terytorialny to jedna z wielu instytucji samorządowych, zajmująca istotne miejsce w konstrukcji prawno-ustrojowej każdego państwa. Pod pojęciem samorządu terytorialnego rozumiemy samodzielne i zasadniczo niezależne zawiadywanie przez grupy obywateli swoimi sprawami, zawiadywanie, które polega na wykonywaniu funkcji administracji publicznej⁷. Samorząd terytorialny obejmuje swoim zakresem różne wspólnoty lokalne i różny jest ich zakres zadań oraz kompetencji planistycznych, który wynika z rozwiązań prawnych przyjętych w Polsce. Wyodrębnione związki samorządowe posiadają osobowość prawną i określoną samodzielność finansową. Jednostki te nie są niezależnione od państwa, ale przypadki wkraczania państwa w sferę działalności samorządów są dokładnie określone. Zgodnie z przyjętymi rozwiązaniami samorządy terytorialne mają możliwość kształtowania własnej, wewnętrznej organizacji, możliwość wyboru organów przedstawicielskich oraz posiadają uprawnienia do stanowienia prawa lokalnego⁸.

Samodzielność organów lokalnych nie może być rozumiana jako autonomia, czyli całkowita niezależność od organów centralnych, wszak samorządowe jednostki są integralną częścią struktur organizacyjnych państwa⁹.

Rysunek 1.

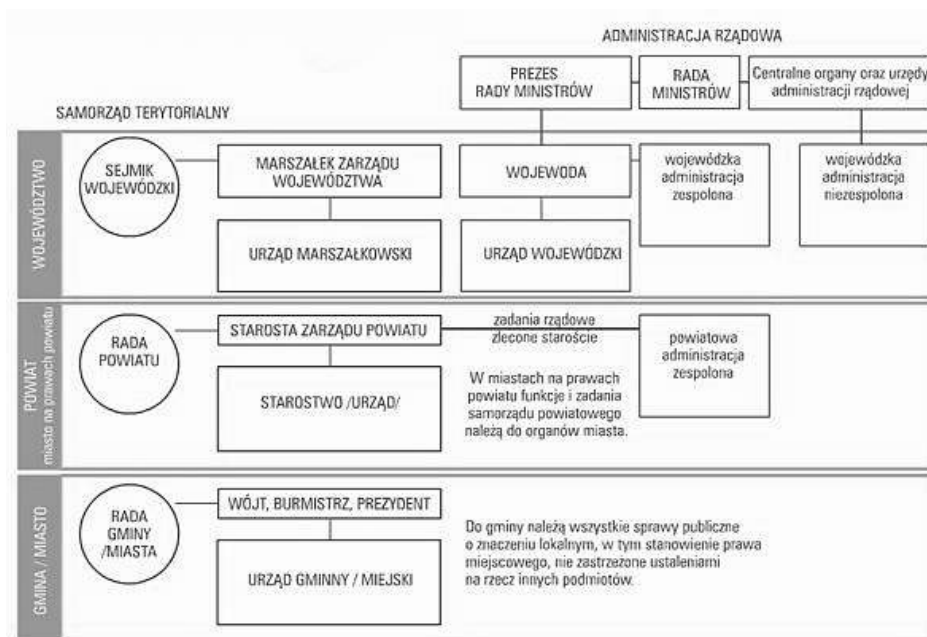
Ujęcie samodzielności jednostki samorządu terytorialnego



Źródło: opracowanie własne.

Z kolei art. 16 ust. 2 mówi: «Samorząd terytorialny uczestniczy w sprawowaniu władzy publicznej. Przysługującą mu w ramach ustaw istotną część zadań publicznych samorząd wykonuje w imieniu własnym i na własną odpowiedzialność».

Byt samorządu jest uzależniony od woli państwa, ale jego istnienie jest dowodem przyjęcia zasad ustroju demokratycznego¹¹. Fakt utworzenia samorządu terytorialnego jest zatem wynikiem woli ustawodawcy. Państwo występuje w stosunku nadrzędności nad samorządem terytorialnym, ponieważ to odpowiednie organy państwowe decydują o istnieniu samorządu terytorialnego i nie może być im obojętne, jak samorząd funkcjonuje w kraju, w

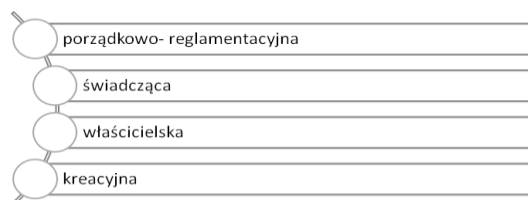


Rysunek 2.

Struktura władzy rządowej i samorządowej w Polsce

Źródło: <http://www.lubelskie.pl/index.php?pid=400>.

Gmina, konstytucyjnie uznana za podstawową jednostkę podziału terytorialnego kraju, posiadała w nowej strukturze administracji uzasadnioną konstytucyjnie pierwszoplanową pozycję w stosunku do innych jednostek podziału terytorialnego – służyło jej domniemanie kompetencji nie zastrzeżonych dla innych jednostek samorządu terytorialnego. Powiat i samorządowe województwo miały wykonywać kompetencje zastrzeżone dla nich w ustawach¹⁰. Pojęcie «gmina», «powiat» czy «województwo» należy rozumieć zawsze dwojako: jako pewien obszar i jako



wspólnotę mieszkańców zamieszkujących ten obszar. Stwierdzają to ustawy o samorządzie terytorialnym.

Rysunek 3.

Funkcje samorządu terytorialnego

Źródło: opracowanie własne.

Podstawę istnienia samorządu terytorialnego stanowi obowiązujące prawo, które określa także zakres spraw przekazanych samorządom oraz środki, jakimi one mogą się posługiwać. Konstytucja RP bardzo wyraźnie formułuje prawa samorządu. Art. 15 ust. 1 stwierdza: «Ustrój terytorialny Rzeczypospolitej Polskiej zapewnia decentralizację władzy publicznej».

którym państwo sprawuje władzę¹².

Dolnicki formułuje następujący katalog cech samorządu terytorialnego:

- podmiot samorządu terytorialnego, który tworzy społeczność lokalną zamieszkałą na danym terenie, zorganizowana w terytorialny związek samorządowy;
- przedmiot samorządu rozumiany jako obowiązek sprawowania w wyznaczonym zakresie administracji państwowej;
- zadania samorządu polegające na prawie do samodzielnego organizowania swoich spraw i zarządzania nimi;
- nadzór nad samorządem zapewniający, że działania samorządu będą się mieścić w ramach państwowego porządku prawnego¹³.

Zdaniem Z. Leońskiego istotę samorządu wyrażają następujące cechy:

- przepisy prawa powinny zagwarantować określonym grupom społecznym i wyłonionym przez nie organom prawo do zarządzania «swoimi» sprawami;
 - uczestnictwo tych grup w sprawowaniu władzy jest obligatoryjne z mocy ustawy;
 - grupy te i ich organy realizują zadania należące do administracji publicznej;
- to zarządzanie odbywa się zgodnie z zasadą samodzielnności: wkroczenie w formie nadzoru w działalność samorządu możliwe jest wyłącznie w formach przewidzianych ustawą i nienaruszających samodzielnności samorządu¹⁴.

Europejska Karta Samorządu Lokalnego

Europejska Karta Samorządu Lokalnego (EKSL, ang. European Charter of Local Self-government) to

jeden z dwóch, obok Światowej Deklaracji Samorządu Terytorialnego, aktów prawnych regulujących status samorządu terytorialnego w skali międzynarodowej.

Istotnym postanowieniem EKSL jest zapis o konieczności zagwarantowania samorządom istnienia w ustawach, a jeśli to możliwe także w konstytucji. Definiując samorząd lokalny Europejska Karta Samorządu Terytorialnego stwierdza, że jest to zdolność władz lokalnych, wybranych demokratycznie przez społeczność lokalną, do kształtowania i zarządzania znaczącą częścią spraw publicznych w interesie społeczności lokalnych. Karta zaznacza, że prawa i obowiązki władz samorządowych powinny być określone ustawami przyjętymi przez parlament, a najlepiej - zapisane w konstytucji¹⁵.

Samorządy mają charakteryzować się samodzielnością w ustalaniu swoich wewnętrznych struktur i zasad działania, co powinno podlegać ochronie sądowej. Karta wprowadza zakaz ograniczania zadań i uprawnień samorządom przez inne władze (wyższego szczebla samorządowego, czy szczebla centralnego). Nadzór nad działaniem jednostek samorządowych ma dotyczyć tylko zgodności z prawem. Kontrola nad celowością działań jest zastrzeżona tylko do zadań zleconych. Karta gwarantuje samorządom posiadanie własnych funduszy. Mogą one pochodzić z podatków lokalnych lub innych opłat wprowadzonych przez władze samorządowe. W myśl postanowień Karty, wszelkie decyzje związane ze zmianami granic jednostek samorządowych muszą być uzgadniane z lokalną społecznością, nie mogą zostać podjęte arbitralnie. Dokument gwarantuje istnienie i wysoką pozycję samorządów¹⁶.

Karta odnosi się do odpowiedzialności obywateli i zasady samorządu lokalnego jako głównych elementów efektywnej demokracji i wymaga ich uznania w prawie krajowym i w "miarę możliwości w Konstytucji" (art. 2). Tym samym wnosi wkład w rozwój idei społeczeństwa obywatelskiego. Karta wpisuje się w proces decentralizacji państwa i precyzuje kompetencje władz lokalnych w zakresie współpracy z jednostkami władz lokalnych innych państw. Podkreśla prawo społeczności lokalnej do zrzeszania się w międzynarodowych związkach i porozumieniach współpracy transgranicznej¹⁷.

Z treści art. 9 Karty wynikają kardynalne zasady dla organizacji finansów samorządu terytorialnego, takie jak: zasada subsydiarności, adekwatności, autonomii podatkowej, zróżnicowania systemów finansowych, solidarności, konsultacji, ograniczonego stosowania dotacji celowych, i zasada dostępu samorządu terytorialnego do narodowego rynku kapitałowego¹⁸. W świetle postanowień art. 9 Karty, zasady finansowe społeczności lokalnej powinny kierować się następującymi regułami:

– wysokość zasobów finansowych społeczności lokalnych powinna być dostosowana do zakresu

uprawnień przyznanych im przez Konstytucję lub przez prawo; przynajmniej część zasobów finansowych społeczności lokalnych powinna pochodzić z opłat i podatków lokalnych, których wysokość społeczności te mają prawo ustalać, w zakresie określonym ustawą;

– systemy finansowe, na jakich bazują zasoby pozostające do dyspozycji społeczności lokalnych, powinny być wystarczająco zróżnicowane i elastyczne, aby mogły w miarę możliwości odpowiadać rzeczywistym zmianom zachodzącym w poziomie kosztów związanych z wykonywaniem uprawnień;

– ochrona społeczności lokalnych, finansowo słabszych, wymaga zastosowania procedur wyrównawczych lub działań równoważących, mających na celu korygowanie skutków nierównego podziału potencjalnych źródeł dochodów, a także wydatków, jakie te społeczności ponoszą. Procedury lub działania tego typu nie powinny ograniczać swobody podejmowania decyzji przez społeczności lokalne w zakresie ich uprawnień własnych;

– społeczności lokalne powinny konsultować, w odpowiednim trybie, formy przyznania im zasobów, pochodzących z redystrybucji dochodów;

– jeśli jest to możliwe, subwencje przyznane społecznościom lokalnym nie powinny być przeznaczane na finansowanie specyficznych projektów. Przyznanie subwencji nie może zagrażać podstawowej wolności społeczności lokalnej do swobodnego prowadzenia własnej polityki w zakresie przyznanych jej uprawnień;

– na potrzeby finansowania nakładów inwestycyjnych społeczności lokalne powinny mieć dostęp do krajowego rynku kapitałowego, w granicach określonych prawem¹⁹.

¹ Z. Niewiadomski, *Samorząd terytorialny w warunkach współczesnego państwa kapitalistycznego (na przykładzie: Francji, Republiki Federalnej Niemiec Szwajcarii)*, Warszawa 1989, s. 9, 10.

² B. Dolnicki, *Samorząd terytorialny*, Zakamycze 2006, s. 17-18.

³ Tamże, s. 31.

⁴ Tamże, s. 19-22.

⁵ A. Błaś, *Niekonstytucyjne koncepcje samorządu terytorialnego [w:] S. Dolata (red.), Prawne i finansowe aspekty funkcjonowania samorządu terytorialnego*. Tom I, *Prawo samorządowe i administracyjne*, Opole 2000, s. 47-48.

⁶ M. Kosek-Wojnar, *Finanse samorządu terytorialnego*, Wyd. AE w Krakowie, Kraków 2002, s. 23.

⁷ H. Izdebski, *Historia administracji*, Warszawa 1997, s. 101.

⁸ W.M. Gaczek, *Zarządzanie w gospodarce przestrzennej*, Oficyna Wyd. Branta, Bydgoszcz-Poznań 2003, s. 84.

⁹ Tamże, s. 25.

¹⁰ W Polsce funkcjonują dwa rodzaje samorządu lokalnego (gmina i powiat), oraz samorząd

województwa (samorząd regionalny). Konstytucja Rzeczypospolitej Polskiej traktuje samorząd terytorialny jako element organizacji państwa, odrębny i niezależny od administracji rządowej. S. Owsiak, *Finanse publiczne teoria i praktyka*, Wydawnictwo Naukowe PWN, Warszawa 2005, s. 140, 432-434; Konstytucja RP, rozdział VII.

¹¹ W. Skrzydło, *Komentarz do art 163 Konstytucji Rzeczypospolitej Polskiej* (Dz. U.97.78.483) [w:] *Konstytucja Rzeczypospolitej Polskiej*, Komentarz, Kraków 2002.

¹² J. Lang, *Z rozważań nad rolą samorządu terytorialnego w państwie*, Człowiek i Środowisko, nr 1-2/1992, s. 16.

¹³ B. Dolnicki, *Samorząd terytorialny*, Kraków 2006, s. 18-26: analogicznie Z. Niewiadomski wskazuje, że najważniejsze elementy składające się na istotę samorządu terytorialnego to: podmiot i przedmiot samorządu terytorialnego oraz sposób wykonywania przezeń administracji państwowej.

¹⁴ Z. Leoński, *Samorząd terytorialny w RP*, Warszawa 2001, s. 6: za M. Kuleszą, *Zagrożenia reformy (w sprawie zadań i kompetencji samorządu terytorialnego)*, Samorząd Terytorialny, nr 1-2/1991, s. 90. warto podkreślić, że: Utworzenie samorządu terytorialnego nie było celem samym w sobie, lecz krokiem do lepszego zaspokojenia potrzeb społecznych m.in. w sferze gospodarki komunalnej. Poprzez УДК:327(438:4-11)

samorząd terytorialny i instytucje komunalne musi być realizowana część polityki państwowej.

¹⁵ R. Borowiecki, Mirosław Kwieciński (red.), *Monitorowanie otoczenia : przepływ i bezpieczeństwo informacji. w stronę inteligencji przedsiębiorstwa*, Zakamycze, Kraków 2003.

¹⁶ *Europejska Karta Samorządu Terytorialnego*, [w:] *Zbiór Prawa Samorządowego*, Poznań 2002; M. Perzanowska-Zamajtys, *Europejski Samorząd Terytorialny*, Warszawa 2002; J. Wojnicki, *Samorząd lokalny w Polsce i Europie*, Pułtusk 2003.

¹⁷ *Europejska Karta Samorządu Terytorialnego*, sporządzona w Strasburgu dnia 15 października 1985 r. (Dz. U. z 1994 r. Nr 124, poz. 607); W. Malendowski, M. Ratajczak, *Euroregiony pierwszy Krok Integracji Europejskiej*, Alta 2, Wrocław 1998; W. Bokajly, K. Dzibki, *Unia Europejska Leksykon Integracji*, Europa, Wrocław 2003.

¹⁸ Por. C Kosikowskiy M. Ofiarska, E. Ruśkowski, *Podstawy prawne, zasady gospodarki finansowej jednostek samorządu terytorialnego oraz organizacja pracy ich urzędów w zakresie finansów lokalnych*, [w:] *Finanse samorządowe 2008*, (red.) C. Kosikowski, Warszawa 2008, s. 48.

¹⁹ *Samorząd terytorialny w Polsce - zagadnienia wstępne*, http://www.ksiegarnia.beck.pl/pdf/kontrola_zarzadzca_i_audt_fragment.pdf (10.05.2013).

© Василь Карпо (м. Чернівці),
© Сергій Попик (м. Київ),
© Лілія Фуртус (м. Варшава)

ПОЛІТИКО-ДИПЛОМАТИЧНІ ІНІЦІАТИВИ РЕСПУБЛІКИ ПОЛЬЩА НА ПОСТРАДЯНСЬКОМУ ПРОСТОРИ

Василь Карпо, Сергій Попик, Лілія Фуртус. Політико-дипломатичні ініціативи Республіки Польща на пострадянському просторі. У статті досліджуються зміст та особливості зовнішньої політики Республіки Польща на пострадянському просторі. Привертається увага до того, що політика Республіки Польща по відношенню до країн, які утворилися після розпаду СРСР, була та продовжує залишатися послідовно виваженою. Офіційна Варшава намагається закріпити за собою статус країни-експерта та держави, яка задає тон у формуванні політики ЄС щодо східних країн-сусідів. Йдеться також про лідируючі позиції Польщі у реалізації практичного політико-дипломатичного курсу ЄС у відносинах з Україною, Молдовою, Грузією та Білоруссю, а також про важливу роль Варшави у стосунках Брюсселю та Москви.

Ключові слова: Польща, Європейський Союз, Україна, Росія, Білорусь, Молдова, зовнішня політика, інтеграція, пострадянський простір.

Василий Карпо, Сергей Попик, Лилия Фуртус. Политико-дипломатические инициативы Республики Польша на постсоветском про-

странстве. В статье исследуются особенности внешней политики Республики Польша на постсоветском пространстве. Обращается внимание на то, что политика Польши в отношении стран, образовавшихся после распада СССР, была и продолжает оставаться последовательно взвешенной. Варшава пытается закрепить за собой статус страны-эксперта и государства, которое задает тон в формировании политики ЕС политики в отношении восточных стран-соседей. Анализируются лидирующие позиции Польши в реализации практического политико-дипломатического курса ЕС в отношениях с Украиной, Молдовой, Грузией и Беларусью, а также роль Варшавы в отношениях Брюсселя и Москвы.

Ключевые слова: Польша, Европейский Союз, Россия, Беларусь, Молдова, внешняя политика, интеграция, постсоветское пространство.

Vasyl Karpo, Sergii Popyk, Liliya Furtus. Political and Diplomatic Initiatives of the Republic of Poland in the Post-Soviet Area. The article deals with the content and features of the foreign policy of the Republic of Poland towards the post-soviet countries. The leading position of Poland in the practical imple-