

БОГИНЯ СЕМИ НЕБЕСНИХ СФЕР ПРАМІФУ В СИМВОЛІЦІ

Анотація. У статті проаналізовано символи археологічних артефактів і народних орнаментів, якими позначались небесні сфери. Висловлюється думка, що ключем до їх розуміння є кореляція (співвіднесення) небесних сфер з головою Великої Богині в первісній міфології (праміфі).

Ключові слова: сімка планетних сфер, богиня-голова, горгонейон, маска, голова Раху, голова Міміра, богиня-очі, епіфанії богині неба – сова, павук, кобра.

Аннотация. В статье проанализированы символы археологических артефактов и народных орнаментов, которыми обозначались небесные сферы. Автор полагает, что ключом к их пониманию является корреляция (соотношение) небесных сфер с головой Великой Богини в первобытной мифологии (прамифе).

Ключевые слова: семь планетных сфер, богиня-голова, горгонейон, маска, голова Раху, голова Мимира, богиня-глаза, эпифании богини неба – сова, паук, кобра.

Summary. The author develops the concept according to which Space of people of paleolith and neolith was identified by the Body of the Great Goddess and consisted of seven spheres: 1 sph (from Latin – sphere) – underground waters and legs of the Goddess; 2 sph – underground and hips (vulva) of the Goddess; 3 sph – the surface of the ground (mountains) and the belt of the Goddess; 4 sph – sphere of life and the stomach (a navel and breasts) of the Goddesses; 5 sph – skies (clouds, a thunder) and the neck of the Goddess; 6 sph – seven planets and the head (eyes) of the Goddess;

Актуальність проблеми. З небом і планетами в міфологіях і народних віруваннях пов'язаний значний комплекс символів, який відіграв важливу роль у культурі людства. Приховано ці символи існують і в сучасній культурі. Однак їх суть ученими ще не до кінця розкрито. На сьогодні більшість авторів (В. Даниленко, Б. Рибаків та ін.) вважають, що божество неба було чоловічої статі, а землю втілювала богиня. Деякі ж вчені, зокрема А. Голан, доводять, що небесним божеством була Велика Богиня, а землю втілював бог. Литовсько-американська дослідниця М. Гімбутас вважає, що Велика Богиня втілювала як небо, так і землю. Драматизму ситуації надає те, що кожна з цих позицій має достатню фактичну базу.

Метою статті є доведення, що в праміфі небо поділялось на два рівні — зоряне небо та планетні сфери, перший втілював бог, а другий — богиня семи планетних сфер. Саме з богинею, на думку автора,

7 sph – the stars sky and the skull (plait) of the Goddesses. The 1st, 3rd, 5th and the 7th spheres embody gods, the 2nd, 4th and the 6th spheres embody goddesses. The ancient pantheon consisted of the Great Goddess and seven Deities. Key to understanding of symbols of the goddess of the 6th sph is correlation of seven planets and head of the Goddess. Athena is an example of the embodiment of the goddess of the 6th sph (heads) in historical mythology. She left Zeus head, carried a board with the head of Gorgon, embodies wisdom, and has a fatal sight (eye). Participation of planets in harmony of movement was showed in an embodiment of the social order and validity. Connection of the head with planets is also fixed in the image of the head of demon Rahul (India) which, moving as the eighth heavenly body, periodically absorbs the Sun and the Moon, forming their eclipses. Symbols of the goddess of the 6th sph are gorgonians and masks. Analysing gorgonians from Luristan (fig. 13) and Latin American cultures (fig. 11, 12) the author shows that behind heads are hidden anthropomorphise images of the goddess of the 6th sph. Embodiment of the goddess of the 6th sph are a spider, a butterfly, a bee that have eight finiteness (eight – number of the goddess of the 6th sph, it was formed of seven planets and the goddess). Except for insects (and probably a cancer, a scorpion, an octopus – all with eight extremities) an embodiment of the goddess are also an owl and a cobra. Here the symbol of “eyes” played the main role: an eye on the hood of the cobra and sphere from feathers (a conditional eye) on a head of an owl.

Key words: seven planetary spheres, a head as goddess, gorgonyon, a mask, Rahu's head, Mimir's head, eyes as goddesses, epiphany goddesses of the sky (an owl, a spider, a cobra).

пов'язана більшість символів, що стосуються неба.

Виклад основного матеріалу. Дослідження розвиває ідеї, викладені в статтях, опублікованих в щорічнику “Культурологічна думка” [6; 7]. Згідно з концепцією автора, за первісними символами на археологічних артефактах та орнаментами приховано найдавніші міфологічні уявлення людей (праміф), за яким первісним божеством давніх людей була Велика Богиня (Богиня Мати), фігурки якої знаходять на початку пізнього палеоліту. Давні люди ототожнювали Космос і Тіло Богині. Те й інше поділяли на сім сфер, за кожною з яких була закріплена певна планета-бог. Перша сфера (1 sph) — підземні води Космосу співвідносилась з ногами Богині та планетою Меркурій, 2 sph (відповідно) — підземелля і сідниця (вульва) Богині та планета Венера, 3 sph — гори (поверхня землі) пояс Богині та Місяць, 4 sph — сфера життя і живіт Богині та Сонце, 5 sph — піднебесся і шия та Марс,

6 sph — небеса (планетні сфери) і голова Богині та Юпітер, 7 sph — зоряне небо і волосся Богині та Сатурн. 1, 3, 5, 7 sph — боги, 2, 4, 6 sph — Венера, Сонце і Юпітер в праміфі були богинями.

Крім семичленної, у праміфі спостерігасмо також 28-членну структуру Космосу. Згідно зі світоглядом давніх людей, кожна з трьох богинь була іпостассю Великої Богині і, як сама Богиня, розпалася на свою сімку богів. Це означає, що і богиня Неба, і богиня підземелля, і богиня сфери життя поділялись на сімку божеств. Крім цього, слід врахувати, що в міфологічній логіці давніх людей $7=8$ (сімка богів — частин Тіла Богині разом утворювала восьмого члена пантеону, саму Богиню; де є сімка богів, там є і Велика Богиня). Унаслідок цього семичленна структура Космосу праміфу перетворювалась на двадцятивосьмичленну — $(1+8+1+8+1+8+1=28)$. Остання означувала цикл Місяця і фізіологічний цикл жінки Богині.

Згідно з 28-членною структурою, Небо складалось з найвищої сфери — зоряного неба, яке втілював бог, і сімки планетних сфер — “царства” Богині 6 sph. Така структура Неба притаманна одній з найстаріших міфологічних систем — сибірському шаманізму. Про нього М. Еліаде зазначає: “Арктичні, сибірські й центральноазійські народи, незважаючи на етнічні та мовні відмінності, шанують Великого небесного Бога, всемогутнього Творця, який поступово перетворюється на *deus otius*, “бога, який відпочиває”. Часто саме ім’я бога означає Небо... У цього небесного бога, що знаходиться на найвищому небі, є декілька підлеглих йому “синів”, або посланців, які панують на нижчих небесах. Їх кількість і імена різні в різних племенах: зазвичай, це сім чи дев’ять синів або ж дочок” [10, 11–12]. Автор, отже, розрізняє бога Неба і сім чи дев’ять небес. Зазначимо, що 9 небес постає за умови складання зоряного неба і сімки сфер ($1+7/8=9$), бо $7=8$. (До речі, в “Божественній комедії” Данте, в якій простежується 28-членна структура Космосу, пекло і небо мають 9-членну структуру). Для дальшого дослідження слід зауважити, що у праміфі з богинею 6 sph пов’язана множина з 21 знака. Ця множина, ймовірно, зумовлена тим, що Богиня небесних сфер складається з трійки богинь-планет, кожна з яких є сімкою ($3 \times 7=21$).

В історичних міфологіях риси богині 6 sph простежуються в Медузі Горгоні, Афіні (Греція), Макоші (слов’яни). З міфологій можна зробити висно-

вок, що богиня 6 sph — носій мудрості, порядку, справедливості. Це підтверджувалось тим, що вона була головою, а також порядком і гармонією в руху небесних світил-планет. Водночас вона була войовничою богинею, причетною до чаклунства, смерті, підземного царства, наділеною смертоносним поглядом. Найтиповіше риси богині 6 sph представлені в грецькій богині Афіні. Вона з’явилась на світ із голови Зевса (такий спотворений вигляд набула ідея богині-голови праміфу в пізній маскуліністичній міфології, в якій головна роль від богині перейшла до бога), вона носить на щиті голову Медузи Горгони. Голова Зевса і голова Медузи Горгони — символи, що видають в Афіні богиню 6 sph (голову). Вона втілює мудрість і справедливість, патрує ткацтво й інші ремесла. За те, що Арахна перемогла її в змаганні на краще тканиня, богиня перетворила її на павука. Насправді павук (як буде показано) — одне з утілень богині 6 sph. Взаємини Медузи Горгони і Афіни заслуговують окрему увагу. Їх нетотожність як богинь 6 sph-голів не викликає сумніву. Афіна привласнила позитивні риси богині-голови (втілення мудрості), а негативні — потворність (змій-коси) і смертоносний погляд — залишила Медузі Горгоні. Характерно, що й ці риси Медузи вона привласнила, використовуючи голову останньої як зброю. Афіна — це та сама Медуза Горона, яка прийняла людську подобу, але свою скинуту напівзміну подобу залишила при собі.

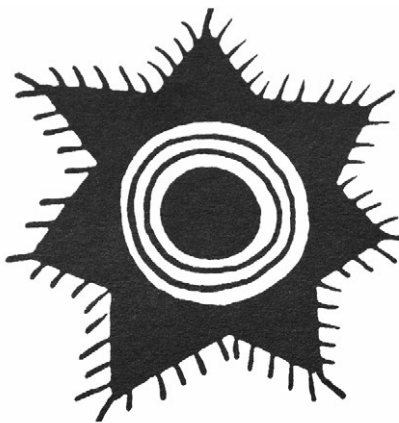
Семисферне небо у трипільців. Про те, що небо давніх людей мало сім (дев’ять) сфер свідчать артефакти трипільців. Так, орнамент на верхній частині горщика з Тальянкового (*мал. 1*), яка корелюється з небом, зображено 7 (можливо, 9) білих дуг. На мою думку, вони позначають планетні сфери. Про це свідчать “драбинки”, що сполучують дуги-небеса. Останні фігурують у багатьох міфологічних і казкових оповідях.

Цю саму ідею виражає й семикутна зірка, що іноді трапляється на керамічних виробх трипільців (*мал. 2*, за В. Маркевичем). Зірка є знаком планети-світила, а сім кутів символізують сімку планет, а два круги в центрі — умовне (восьме) небо Богині і зоряне небо (Бога). Так, на погляд автора, познано дев’ятичленну структуру неба.

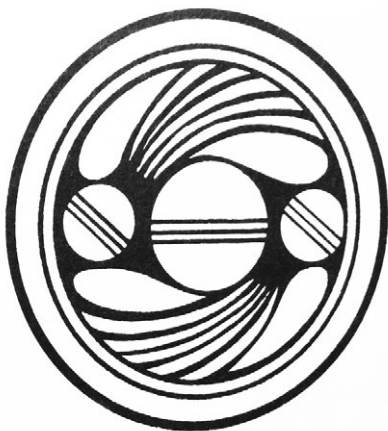
Небесна символіка виражена і в орнаментах мисок — оскільки їх куполоподібна форма нагадувала небо. Так, на мисці з пізнього Кукутені (*мал. 3*, Румунія, 3800–3600 до н. е) зображено три круги



Мал. 1



Мал. 2



Мал. 3

і чотири краплеподібних фігури. Останні немовби розмежують перші. Можна припустити, що кругами зображено планети-богині, а краплями — боги. На це вказують такі ознаки. Кожен з кругів позначений трьома лініями. Якщо круги символізують жіночі планети сімки (Венеру, Сонце і Юпітера), то три лінії означають, що кожна з богинь включає трійку богинь. (Іноді чоловічі сфери як проміжні ігнорувались, тоді сімка ставала трійкою). Отже: $3 \times 3 = 9$. Від кожного з менших кругів відходить по шість ліній: $6 \times 2 = 12$; $12 + 9 = 21$. Це, як зазначалось, множина богині 6 sph.

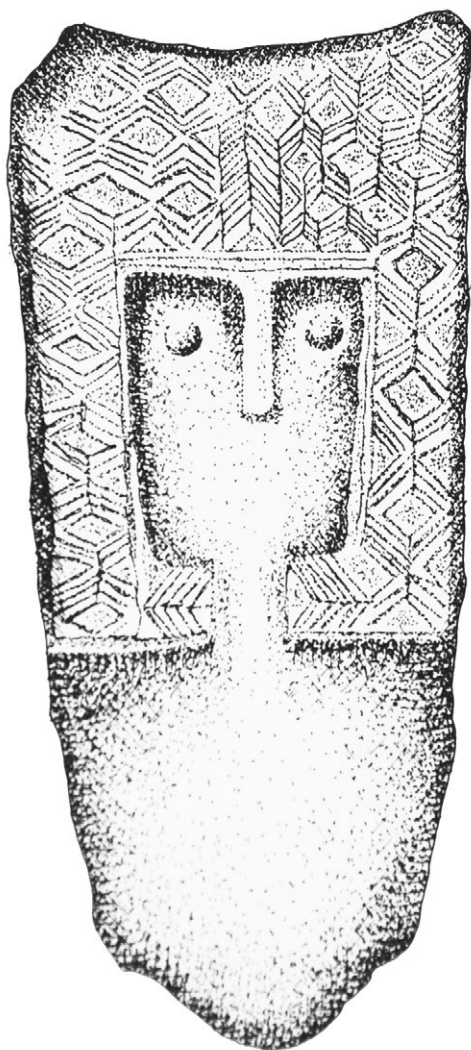
Зазначена сімка планет включена в два круги, які, очевидно, символізують умовну сферу богині планет і зоряне небо.

Кореляція голови Богині і сімки планетних сфер на археологічних артефактах. Оскільки голова Богині (богиня, що втілювала голову) співвідносилась із сімкою планет (небесних сфер) Космосу, то на самій голові давні люди шукали відповідників планетам. Із символів на артефактах можна зробити висновок, що трійку богинь (Венеру, Сонце і Юпітер) на голові втілювали двійка очей і рот (в деяких випадках замість рота відповідні знаки богині наносились на чоло). Очі поряд з головою були символами богині 6 sph.

Кореляція (співвіднесення) голови Богині та планетних сфер спостерігається на ряді артефактів. Спочатку розглянемо артефакти неоліту і ближчих епох, в яких цю ідею проявлено виразніше.

На стелі пізнього неоліту з Півдня Франції (мал.4) голову Богині зображено в оточенні вертикальних смуг, що складаються з рядів ромбів, розмежованих шевронами. Для проникнення в семантику цих символів слід зазначити, що таке саме чергування ромбів і шевронів властиве й відомому мізинському браслету, воно наявне й на трипільській кераміці. На мій погляд, так зображались цикли планет, які поділялись на періоди богів і богинь. Чоловічий період циклу позначався шевронами (шеврон — спрощений місяць-серпик — символ бога), жіночий — ромбами. Так, у сонячному циклі чергування свят — Масниця, Ярила, Купала, Громовик — видає періоди богинь і богів. Звідси, на мій погляд чергування ромбів і шевронів.

Кожна смуга артефакта, а їх приблизно сім, моделює свою планету (і гілку світового дерева, оскільки сфери планет це і крона світового дерева). Характерно, що кількість ромбів приблизно 21.



Мал. 4



Мал. 5

Малюнок досить наочно передає ідею збіжності голови Богині і планетних сфер.

На малюнку з мінойської вази (мал.5, Кнос, 14 ст. до н. е.) по вертикалі чітко простежується сім сфер Космосу. Богів 1, 3, 5 sph зображено відповідно двома, двома і трьома горизонтальними лініями, а богинь 2 і 4 sph — широкими смугами між ними. Смуга крапок на вінчику вази символізує бога 7 sph — зоряне небо. Умовна голова, розміщена на 6 sph, позначає планетні сфери. Про те, що це богиня 6 sph, свідчать “очі”, зображені у вигляді пташок. Птахи на верхівках світового дерева символізують небо, планетні сфери.

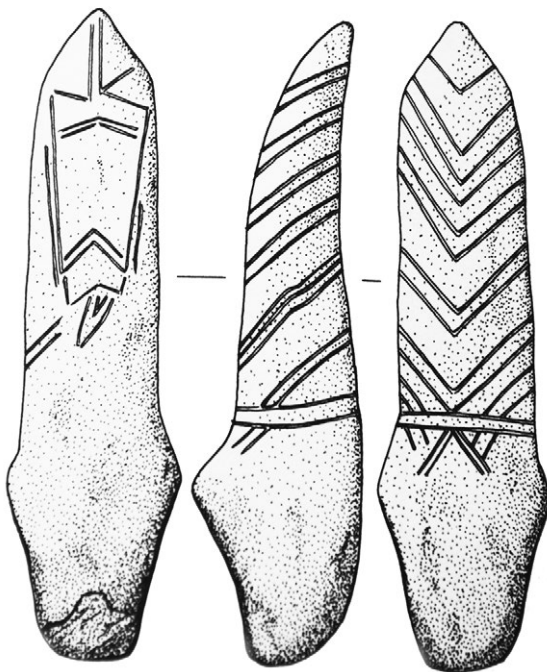
Сам малюнок на 6 sph можна розглядати як моделювання малої сімки богині 6 sph. Крайні “пташки-очі” є богинями 2 і 6 sph Неба. Центральна пташка, розташована на чолі вище умовного носа, символізує богиню 4 sph. (У цьому випадку вона заміщає рот). Роги-брови між пташками є богами 3 і 5 sph. Вони позначені кривою (S-подібною) лінією і смугою крапок нижче неї. Ця смуга аналогічна смугі крапок на вінчику вази, що символізує бога 7 sph. Цим самим додатково акцентовано, що брови — це смуга бога, чоловіка. За богів 1 і 7, ймовірно, слугували кінці цих смуг, які огинають пташок-богинь зверху і дещо спускаються вниз за ними (цим мовби наголошується те, що вони вийшли за сфери богинь 2 і 6 і рогами піднімаються вгору. (Сучасні модниці, які іноді надають такої S-подібної форми бровам, і гадки не мають, що вони віддають данину цій далекій традиції моделювання сімки, з якою пов'язане також і підфарбовування очей, рота і брів. Усе це відлуння феномену моделювання сімки богині 6 sph на жіночому обличчі. На мою думку, кругла цятка, яку індуски наносять на чоло вище носа, наймовірніше, є символом богині 4 sph. Можливо, “третє” око Шиви також походить звідси.

Те, що пташки є планетами, з малюнка не видно, але він однозначно свідчить, що вони є богинями. Тіла пташок, особливо їх нижня частина, представлені у вигляді кругів-сфер. У центрі цих сфер зображено ромб — символ богині. Деякі зі сфер мають вигляд драбинок-символів чоловічих сфер Космосу. Одна з таких драбинок представлена в процесі відривання від тіла пташки. Це означає, що богиня-пташка зі свого тіла відриває смуги — небесні сфери. Вузлики на хвості показують, що кілька сфер уже відірвано, одна знаходиться в процесі відриву і три ще цілі (вони містяться в

богині у вигляді яйця). Отже, малюнок зображає творення світу богинями-пташками. (Як тут не згадати карпатську колядку, за якою на початку світу був тільки явір посеред моря і три голубоньки на ньому. Порадившись, вони спустилися на дно морське, дістали пісок, з якого зробили землю, та золотий камінь, з якого створили планети і зірки. Три “голубоньки” на “явороньку” — світовому дереві — це ті три пташки 6 sph, що зображені на вазі із Кносу.

На артефактах палеоліту ідея співвідношення голови Богині з сімкою небесних сфер виражена також досить прозоро. Так, на антропоморфній фігурці з Мізина (мал.6, 18000–15000 до н. е.) з одного боку зображено обличчя Богині, з іншого (в проекції С) — кути, які, найімовірніше, є сферами Космосу. На фігурці чітко позначений пояс (3 sph) — дві поперечні лінії вище умовних стегон і вульви (двох вписаних один в одного кутів вершинами до пояса). Кути, розміщені вище пояса, умовні сфери Космосу, утворюють ширші і вужчі проміжки. За правилом розміщення символів на артефактах палеоліту й неоліту, ширші проміжки є жіночими сферами, вужчі — чоловічими. Це відповідало статусу богів і богинь у праміфі.

Згідно з запропонованою концепцією, вище пояса



Мал. 6



Мал. 7

мають бути зображені 4 sph (сфера життя), 5 sph (піднебесся), 6 sph (планетні сфери) і 7 sph (зоряне небо). З їх ідентифікацією існують деякі проблеми. Можна запропонувати два варіанти інтерпретації. Перший: вважати планетними сферами кути, що співвідносяться з обличчям Богині. На рівні обличчя (в проекції В) зображено 4 вузьких смуги і 3 широких, що позначає сімку планетних сфер (6 sph). Але в цьому випадку відсутній символ зоряного неба. Другий варіант: дві вузькі смуги, зображені поруч (проекція В), є двома чоловічими символами — піднебесся (нижня смуга) і 1 sph — планетна сфера Меркурія. Тоді вузьких сфер, якщо рахувати від 1 sph — 5 (4 планетних сфери + сфера Бог Неба), а широких — 4 (3 жіночі планетні сфери + умовна сфера Богині Неба), що відповідає концепції 9-ти небесних сфер.

За такого підходу нижче піднебесся у сфері життя розташовані дві широкі смуги, розмежовані однією вузькою. Можна припустити, що цими двома смугами передані дві богині (пупця і грудей), що часто разом зображались у одній четвертій

сфері. Цьому суперечить те, що вони розмежовані вузькою смугою, але по-іншому двох богинь у цій ситуації важко позначити. (Не виключено, що два знаки, подібно до латинської літери V, що розміщені нижче обличчя Богині, символізують цих двох богинь. Богинь часто позначали такими знаками).

Фігурка, отже, позначає Космос: вувва — підземелля, пояс — поверхня землі (гори), дві широкі (жіночі) смуги, перемежовані вузькою, — сфера життя, вище — піднебесся і небесні сфери.

На мою думку, кореляцією небесних сфер і голови Богині пояснюється і дещо незвичний вигляд відомої Вілендорфської Венери — жіночої фігурки (мал. 7, Австрія, 22—24 тис. років до н. е.), круги кіс якої закривають усе обличчя включно з очима і ротом. Очевидно, це зумовлено тим, що на голову (насамперед, на рот та очі) спроектовані планетні сфери.

Розглянуті артефакти дають підставу вважати, що ідея збіжності голови Богині й сімки небес мала місце в праміфі.

Символи богині 6 sph. Голова. Зображення окремої голови спостерігаються уже в палеоліті. Траплялися вони і на т. зв. писанках (мал. 8). На деяких із них є додаткові ознаки (21 знак в умовному

німбі), що дозволяють ототожнити образ голови з богинею 6 sph.

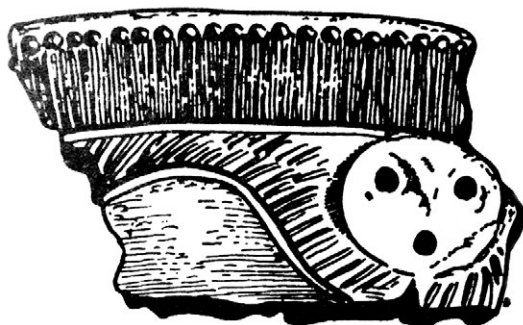
З головою споріднені такі символи, як **горгонейони** та **маски**. Горгонейонами (від Медузи Горгони) називають зображення обличчя зі страхаючим виглядом. Вони трапляються уже в трипільців. Горгонейоном, на мій погляд, є зображення обличчя на посудині з Верем'я (мал. 9). На це вказує як страхаючий вигляд, так і місце перед вінчиком горщика, який, за логікою, символізує зоряне небо. Він, отже, стосується 6 sph — сфери богині-голови. На вазі з Кносу (мал. 10, пізній Мін'йон, Греція) горгонейон також зображено у верхній частині (на 6 sph). В Античності вони слугували оберегами від лихого ока (зурочення).

Образи, аналогічні горгонейонам, трапляються і в доколумбовій Америці. Це, наприклад, зображення голови на щиті воїна-правителя з рельєфу храму Чак-Мооля культури Чичен-Іца (мал. 11). Від голови до низу спускається хвіст змії, що видає в ній богиню, схожу на Медузу.

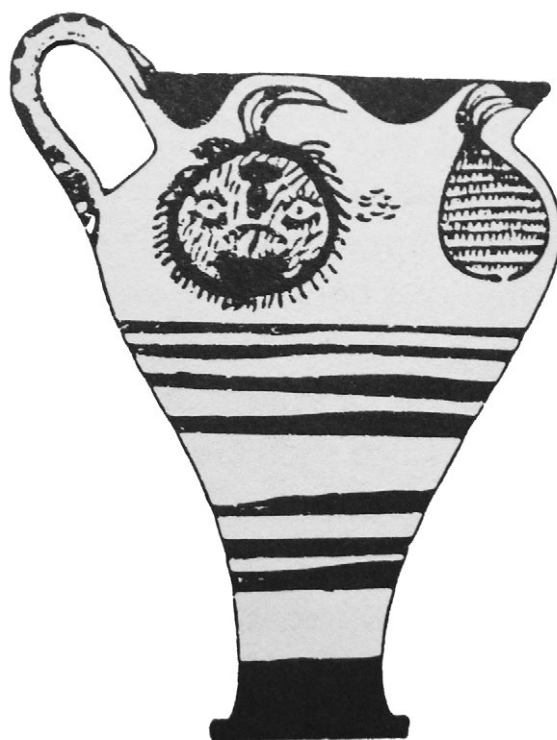
Образ голови, розміщеної в центрі т. зв. “Камня Сонця” (мал. 12) цікавий не тільки тим, що є типовим горгонейоном зі страхаючим виглядом, а й тим, що за її рисами приховується фігурка бо-



Мал. 8



Мал. 9



Мал. 10



Мал. 11



Мал. 13



Мал. 12

гині. Головою цієї фігурки є посудина вгорі (ототожнення голови та посудин спостерігається в трипільців і мезоамериканців). Очі голови стають грудьми фігурки. Ромбоподібний характер очей показує, що вони символізують богинь. Брови голови стають руками фігурки, а рот — вувлюю. До речі, ототожнення рота і вувлюви розкриває загадку, яка бентежить дослідників казок. (Вона, зокрема, не розгадана і В. Проппом). Суть її полягає в тому, що вувлюва в казках (особливо це стосується казок і легенд народів Південної Америки) іноді має зуби. Розгадка цього феномену, на мій погляд, полягає в тому, що в первісній символіці богині 2 і 6 sph були симетричними і риси однієї переносились на іншу. Звідси і зуби у вувлюві.

З малюнка також випливає, що кожна богиня з вертикальної трійки богинь фігурки — голова (посудина), груди і вувлюва — поділилась на свої горизонтальні трійки/сімки, внаслідок чого голова (жіноча фігурка) із семичленною структурою перетворювалась на 28-членну. Ототожнюючи голову й жіночу фігурку, давні автори в такий спосіб виражали ідею, згідно з якою голова Великої Богині є самостійною богинею. Це акцентується і 28-членною структурою, яка є характерною ознакою богині.

Розглянутий мезоамериканський малюнок може стати ключем для розуміння аналогічного образу голови Медузи з Луристану (мал. 13). Тут у центрі виробу зображена голова з виразними (безперечно страшаючими) очима і ротом. Угорі до неї приєднана інша голова, внаслідок чого утворюється фігурка, в якій нижча голова трансформується в тулуб. У цієї фігурки, як і в мезоамериканській, очі центральної голови стають грудьми, а рот — вувлюю. Однак на виробі з Луристану жіноча фігурка змодельована не так чітко. Крім того, відсутнє моделювання 28-членною структурою.

Голова як окрема істота, що, на мій погляд, є відлунням богині-голови 6 sph, фігурує і в міфології. Так, в індійській міфології є голова демона Раху. Згідно з міфом, боги і асури завдяки колотінню океану добули напій безсмертя — амріту. Коли боги його розпивали, в їхнє середовище проник демон Раху. Його помітили Сонце і Місяць і донесли Вішну. Вішну метнув у демона свій диск і зрізав йому голову. Однак Раху встиг ковтнути ам-

риту і його голова набула безсмертя. Тепер вона ганяється по небу за Сонцем і Місяцем, намагаючись їх проковтнути. Іноді їй це вдається і тоді настає затемнення цих світил. Але голова не може їх утримати, вони виходять крізь горло.

Зрозуміло, що голова, яка рухається по небу серед планет, — це богиня-голова 6 sph. Споріднює голову Раху з головою-богинею 6 sph її страшаючий вигляд. Голови демонів у індійській міфології нагадують горгонейони.

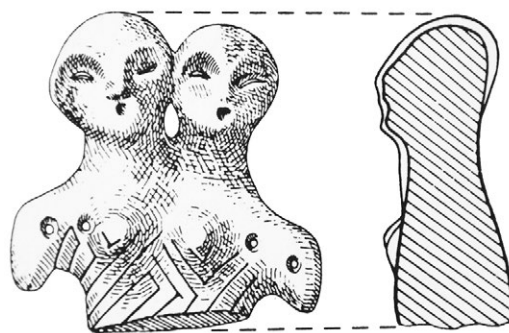
Зі скандинавської міфології відома голова Міміра. Вона — втілення мудрості. З нею радиться Один напередодні битви з чудовиськами перед кінцем світу. Голову Міміра з богинею-головою споріднює також око, яке Мімір взяв у бога Одіна в обмін на дозвіл напитись із джерела мудрості. Голова, око, мудрість — атрибути богині 6 sph.

У слов'янських народних повір'ях відьма може знімати свою голову і розчісувати на ній волосся. Очевидно, це повір'я є далеким відгомном уявлення про богиню-голову.

Відгомном цього ж уявлення слід вважати також табу на голівки, яке супроводжує християнське свято Усічення Чесної Глави (голови Івана Предтечі). Згідно зі звичаєм, в цей день забороняється чіпати все, що має вигляд голови, — капусту, цибулю, часник та ін. На мою думку, це табу штучно прив'язане до християнського свята. Насправді ж його витоки в культурі богині 6 sph. З позиції релігії подібне табу є забобоном. Вона не могла його ініціювати й інституалізувати. Найімовірніше, цей звичай існував до християнства й, за асоціацією, був підлаштований до нього.

Тут доречно згадати слов'янську богиню Макош. За всіма ознаками (насамперед, за страшаючим виглядом) — вона є богинею 6 sph. Оскільки ця богиня є головою, то логічно припустити, що її ім'я є Макош, а не Мокош, як вважають деякі дослідники. Макош очевидно походить від маку — рослини, голівка якої є ідеальним утіленням голови. В народі голову часто називають маківкою, макітрою. Мак до того ж має опійні властивості. Тому богиня-голова могла мати ім'я, що походить від маку.

Подвоєння голів. Серед археологічних артефактів трапляються жіночі фігурки з двома головами (мал. 14, Данубе, Румунія, 5000–4800 до н. е.). На мій погляд, подвоєння голів виражає феномен двох богинь в одній сфері. Оскільки богів у пантеоні було вісім (сімка богів і Велика Богиня), а сфер



Мал. 14

Космосу сім, то восьму богиню іноді розміщували у сфері однієї з богинь. Зазвичай таке подвоєння відбувалось в 2 або 4 sph. Коли ж Богиню розміщували в 6 sph, подвоєння набувало вигляду двох голів на одному тулубі. Часто це не тільки жіночі, а й пташині голови (дві голови водоплавних птахів, двоголовий орел, не виключено, що насправді це самка орла). Птахи, сферою яких є небо, втілювали богиню 6 sph.

Маски. З богинею 6 sph пов'язаний і такий універсальний феномен первісної і традиційної культури, як маски — макет голови або обличчя.

Цікаві етнографічні факти з Південної Америки про походження масок містяться в книзі К. Леві-Стросса “Шлях масок” [3]. Згідно із записаними дослідником переказами, у первісні часи, коли на землі було ще дуже мало людей, два брати почувли шум на даху своєї будівлі. Вийшовши, вони побачили чоловіка, що танцював і тримав маску. Останній назвав себе їх братом і заявив претензію на старшинство.

Для реконструкції праміфу заміномо чоловіків на жінок. Як і на малюнках, в усних переказах після т. зв. маскуліністичної революції боги-чоловіки могли заступити місце богинь. Отже, йдеться про трьох жінок-сестер, якими, за праміфом, могли бути три богині сфер Космосу. Слід звернути увагу на таку деталь, як розташування однієї особи на даху житла. Житло для первісної людини модель Космосу, в якій дах символізує небо. Інша деталь — претензія цієї особи на старшинство. (Богиня 6 sph є найстаршою з трійки богинь). Ще один елемент, що також може допомогти деталізувати контекст, — танець. Рух по колу в танці є відтворенням кругового руху планет. Усі ці ознаки, взяті в сукупності, дозволяють нам зробити висновок про те, що чоловік, який тримав маску і танцював на

даху будинку, був насправді богинею 6 sph. Маска є додатковим аргументом для такої ідентифікації.

За деякими переказами, маски падали з неба. Це фактично розглянутий вище варіант. Однак, згідно з іншими переказами, їх могли витягати гачком з води під час риболовлі. Маски залишали на гачку водяні чудовиська, які самі зривались з нього. В цьому випадку маски пов'язувались з богинею 2 sph — богинею підземелля і почасті води. Вона була симетричною богині 6 sph, а симетричні богині часто позначались однаковими символами.

Очі. Під час моделювання сімки богів на голові Богині важливу роль відігравали очі. Вони поряд з головою стали типовим символом богині 6 sph. На образах Богині очі часто зображались у вигляді “жіночих” знаків — трикутників, ромбів або концентричних кіл. Цим наголошувалось, що вони є не просто органи зору, а символи богині — жінки. Нерідко трапляються і зображення самих очей або окремого ока, що також дає підставу вважати їх символами богинь. (Орган, що зображався окремо, втілював богиню. Крім голови і очей, це могли бути груди і вульва).

Символ ока досить поширений в пізньому палеоліті. Про це свідчать артефакти з просвердленою діркою. Дірка у верхній частині кістки могла слугувати для носіння артефакта на шиї. Однак іноді вона розміщувалась в умовній голові, що дає підставу вбачати в ній око — символ Богині Неба.

З оком пов'язаний феномен “смертельного погляду” Богині, який побутує в міфології. А. Голан зазначає, що від Західної Європи до Сибіру спостерігаються жіночі божества, які втілюють вогонь і володіють смертоносним поглядом. Такою, зокрема, була римська Веста, на честь якої у храмі підтримувався незгасний вогонь і яка зображалась з обличчям, закритим вуаллю [1, 178]. “У часах Античності на Близькому Сході богиня нерідко уявлялась з пов'язкою на очах. В грецькій міфології Горгони — жоноподібні чудовиська, погляд яких умиротворяє все живе. У міфах північноамериканських індіанців фігурує істота з пов'язкою на очах. Повір'я про те, що погляд надприродної істоти може вбити людину, має глобальний характер, отже, воно зародилось дуже і дуже давно... Скидається на те, що забобонне поняття “лихе око”, “зурочити”, яке дожило до ХХ століття, існує вже принаймні двадцять п'ять тисячоліть” [1, 165].

Зв'язок богині — володарки “смертельного

погляду” з домашнім вогнищем, можливо, пояснюється тим, що богиня 6 sph як богиня планетних сфер (разом із Сонцем — головним утіленням вогню) могла бути і богинею вогню, домашнього вогнища.

Очі як символ Богині детально аналізувала і М. Гімбутас. Вона висловила думку про спорідненість богині очей з богинею-пташкою культур Південно-Східної Європи, оскільки вони позначені однаковими символами — шевронами, зигзагами і паралельними лініями [11, 94]. На мій погляд, ця спорідненість зумовлена насамперед тим, що богиня-пташка і богиня очей є різними варіантами втілення богині Неба (6 sph) праміфу.



Мал. 15

Місце очей у структурі символів на археологічних артефактах дають змогу переконатись, що вони є символами богині 6 sph. Так, на артефакті (мал.15, Іспанія, 1 пол. III тис. до н. е.) вирізняються зубці — знаки богів-чоловіків, ланцюжок ромбів і очі. Враховуючи те, що нижній кінець артефакта відламаний, цей набір символів можна інтерпретувати таким чином: зубці за порядком розташування (знизу вгору) символізують 3, 5 і 7 sph, ромби — 4 sph та очі — 6 sph. Критерієм є ромби, які, як правило, символізують 4 sph (пупець).

Оскільки очі втілюють планети, в їх зображеннях часто містяться промені, що виходять із зіниці. Це дало підставу М. Гімбутас називати очі “сяючим сонцем” чи “сяючими очима богині” [11, 54]. На мій погляд, ці промені слугували для того, щоб виражати сакральні множини. Прикметно, що на деяких зображеннях очей (мал.16, Іспанія, 3 тис. до н. е.) кількість “променів” дорівнює 21.

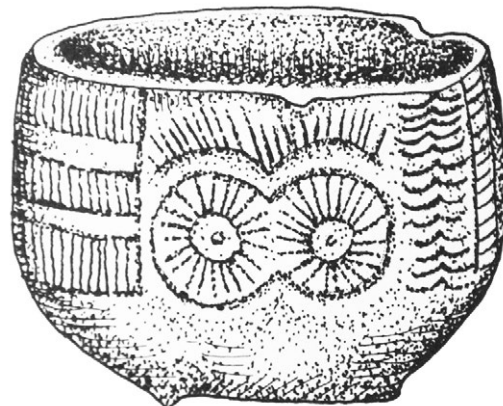
Рот. Іноді до процесу моделювання сімки на обличчі Богині залучається рот. У такому випадку його зображають відкритим і круглим, щоб він відповідав поняттю сфери. Рот, який міститься по центру обличчя, має моделювати Сонце — центральне світило планетної сімки.

Цікава думка про рот висловив у “Словнику символів” Х. Керліот. Він, зокрема, зазначив: “В єгипетських ієрогліфах рот уособлював здатність мовлення... Дуже тісно пов’язаний з цим ієрогліфом інший, що зображав рот із сонячним диском усередині (підкреслення моє. — Є. П.). Цей диск, що початково символізував сонце, пов’язаний, але не тотожний з оком... У Старому Заповіті поняття рота і вогню часто поєднуються: епітети, такі як “пожирання” чи “поглинання”, які нерідко застосовують до останнього, описують функцію першого. Звідси легендарні вогнедишні звірі” [2, 441]. Ці думки цілком збігаються із розглянутою вище інтерпретацією рота і очей. Справді, якщо рот — це богиня 4 sph, то це означає, що він є сонцем і відповідно вогнем.

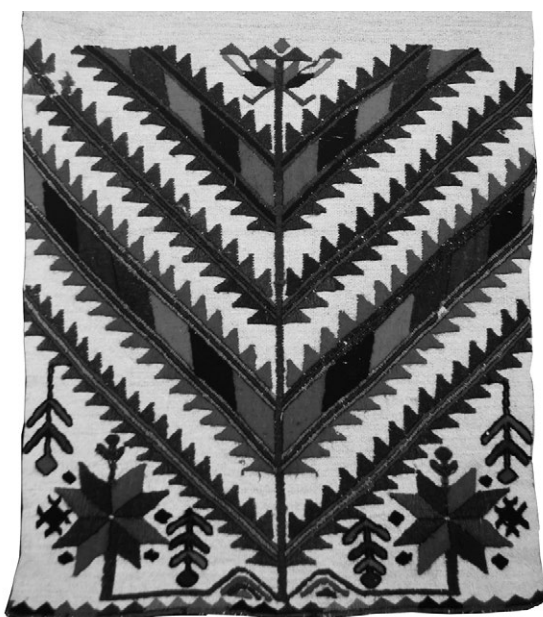
6 sph в орнаментах подільських рушників. Планетні сфери як складова Космосу давніх людей з первісної символіки перейшли в народні орнаменти. Виразним прикладом цього можуть бути орнаменти подільських рушників. Так, на орнаменті (мал.17, с. Студена, Піщанський р-н, Вінницька обл.) зображено дерево, за яким чітко простежується структура Космосу. Внизу обабіч стовбура

дерева зображено два горбки — символи гір, тобто 3 sph. Між горбками і кроною дерева розташована 4 sph (сфера життя). У ній зображені дві восьмикутні зірки — символи богинь. Це ситуація, коли дві богині містяться в одній сфері. 5 sph (піднебесся) передана чотирма гілочками, що звисають з нижньої гілки дерева. Ці гілочки складаються з шевронів, що свідчить про те, що вони є символами богів-чоловіків. Чотири гілки (боги) розмежовують дві зірки і дерево — трьох богинь. Разом вони утворюють сімку богів 4 sph (сфери життя).

Крона дерева символізує планетні сфери. Вузкі гілки, утворені з рядів шевронів, позначають планети-богів, широкі — богинь. (Зубці навколо



Мал. 16



Мал. 17

широких сфер свідчать про те, що ці сфери поділяються на свої менші сімки, в яких зубці богів). У середині широких гілок зображені ромби — символи богинь. На цьому орнаменті сфер-гілок чотири — дві чоловічі та дві жіночі. Очевидно, в ХХ ст. орнаменти вже не завжди чітко відтворювали структури праміфу, хоча трапляються орнаменти такого типу з сімома сферами-гілками. Квітка вгорі символізує 7 sph — бога зоряного неба. Таким чином, структура символів цього орнаменту дає підставу вбачати в гілках дерева символи планетних сфер.

На іншому рушнику, що походить з цього ж села (мал. 18), 6 sph позначена не так очевидно, але її можна виокремити. Вертикальна структура Космосу простежується на символах, розміщених у центрі орнаменту. Внизу міститься ромб, який утворює нижню частину тіла Богині (вище зображені її руки і голова-хрестик). Його можна вважати 2 sph Космосу (підземеллям). Голову-хрестик за місцем розташування (посередині вертикалі) можна вважати сферою життя. Умовна корона, що розміщена над головою-хрестиком, є 6 sph — богинею планетних сфер. Характерними ознаками цієї богині є голова у вигляді ромба, очі, що просвічуються в ромбі й, імовірно, змії навколо голови, що надають їй страхаючого вигляду. В цьому випадку Космос переданий у вигляді трьох богинь, водночас 6 sph містить усі ознаки богині-голови, що символізує планетні сфери.

Епіфанії богині 6 sph. Павук. Для характеристики богинь автор використовує поняття “іпостась” і “епіфанія”. Під іпостасями розуміють “дочок” Великої Богині (2, 4, 6 sph), які є її копіями, можливо, трохи меншими за могутністю і спеціалізованими (одні пов’язані з підземеллям, інші з небом і т. ін.). Епіфанії — втілення богинь (і богів) у тваринах і речах (каменях, горах і т. ін.). Кожна богиня має багато епіфаній. Вони вибирались відповідно до місця проживання тварин (за сферами) та їх певними властивостями. Так, жаба ототожнювалась з богинею 2 sph, тому царівна-жаба з російської казки живе у скелі, тобто нижче 3 sph, а сова як пташка втілювала богиню 6 sph.

Однією з епіфаній богині 6 sph був павук. Вибір його як епіфанії богині 6 sph зумовлений такими обставинами. Павук на вигляд нагадує голову з великими очима, що пересувається на восьми ногах. (Число 8, яке утворює планетна сімка разом з Богинею, відіграє особливу роль в символіці богині

6 sph. Звідси пошанування восьмичлених комах (метеликів, бабок і т. ін.), восьминога у мінойців, який також нагадує голову на восьми кінцівках). Очевидно важливо і те, що *павутина, яку тче павук, має форму кругів-сфер, що нагадують небесні планетні сфери*. Крім цього, укус павука буває смертельним. Ймовірно, що ці чинники і відіграли свою роль в ототожненні павука з богинею 6 sph.

У міфології та казках народів світу павук трапляється доволі часто. Він наділений такими рисами, як творча діяльність, мудрість, але водночас і підступність, чаклунство, зв’язок з магією. Ткацтво часто розглядалось як одне з перших ремесел, завдяки якому був створений світ або його найважливіші частини. Так, в давньоіндійській традиції Брахма, подібно до павука, тче із себе павутину світових законів і явищ (тут павутина — образ космічної тканини, першоречовина Всесвіту) [4, 295].

Вражає поширеність образу павука, він зафіксований в казках і переказах народів обох Америк, Африки, Європи та Азії. З ним часто пов’язані мотиви “ока” і “неба”, які ідентифікують його як одну з давніх і усталених епіфаній богині 6 sph.

Образ павука трапляється і в українському народному мистецтві. Павуком названий візерунок рушника. Формою він нагадує дерево, яке складається з семи гілок, що завершуються кругами-сферами. Очевидно, це небесне дерево, а сім гілок утілюють сфери-планети.



Мал. 18

У Західній Україні поширений і так званий різдвяний павук, якого виготовляють з соломи і підвішують в хаті до стелі — символу неба. Складається він з більших і менших сфероїдів, що, очевидно, моделюють небесні сфери. Характерно, що структура, яка на вигляд не має нічого спільного з павуком, названа його іменем і, за народними переказами, втілює Всесвіт. Це свідчить про те, що павук як епіфанія богині планетних сфер глибоко вкорінений в традиційну народну культуру.

Сова. Досить поширеною епіфанією богині 6 sph була сова. Пір'я навколо очей цієї пташки утворює круг, який нагадує велике око. Це, ймовірно, стало підставою для надання сові статусу епіфанії Богині 6 sph. Існує ще один момент, який міг сприяти цьому. Гегель полюбляв повторювати вислів: “Сова Мінерви вилітає в сутінки”. (У Греції сова була пташкою Афіни). Цим мислитель наголошував на тому, що мудрість надходить під старість, коли людина вже фактично позбавлена дієвості. Сова активізується в сутінках, а сутінки є відтинком доби богині 6 sph. Доба, як і інші цикли, поділялась давніми людьми між вісімкою богів. Якщо ранкова зоря співвідносилась з Венерою (богинєю 2 sph), південь — із Сонцем (4 sph), то сутінків — з Юпітером (6 sph). Богиня сутінків ототожнювалась з пташкою сутінків.

Багато уваги сові як одному з утілень Богині приділяє М. Гімбутас. Вона зазначає, що образ

сови трапляється уже в палеоліті: “З доісторичних часів до сьогодення сова розглядається як вісник смерті. Досі в багатьох європейських країнах існує повір'я, що хтось із членів сім'ї помре, якщо сова кричить на даху будинку чи на ближньому дереві. Сова є ієрогліфом смерті у єгиптян” [11, 190]. Урни, що в неоліті й у бронзовому віці мали вигляд сови, на думку дослідниці, виражають її причетність до царства мертвих.

Кобра. Змії є символом богів-чоловіків. Однак існує один вид цих істот, який є епіфанією богині Неба. Це — кобра, “очкова” змія. Капюшон кобри з умовним оком на звороті є чудовим прообразом богині ока. Можливо тому, фігурки кобри спостерігаються навіть у трипільців, хоча кобр на території України, наскільки мені відомо, в часах трипільців не існувало. Поклоніння кобрі досить поширене в Індії. Характерно, що в наших селах до сьогодні можна почути вислів “змія очкова”, яким характеризують злих жінок. Цікаво дослідити, чи це новотвір, чи традиція.

Богиню 6 sph втілювали також інші істоти.

Висновки. У статті розглянуто тільки деякі символи на позначення неба в міфології давніх людей. Ключем до їх розуміння може стати усвідомлення того, що давні люди ототожнювали (співвідносили) планетні сфери та голову Богині. Цим ототожненням зумовлена й семантика символів, що стосуються 6 sph.

Література:

1. *Голан А.* Миф и символ / А. Голан. – “Руслит”, 1994.
2. *Керлиот Х.* Словарь символов / Х. Керлиот. – М.: “REFL-book”, 1994.
3. *Леви-Стросс К.* Путь масок / К. Леви-Стросс. – М., 2000. – С. 20–97.
4. *Мифы народов мира.* Энциклопедия в 2 т. – М.: “Советская энциклопедия”, 1988. – Т. 2. – С. 295.
5. *Первобытное искусство.* Пластика и рисунки. – Новосибирск, 1983.
6. *Причепій Є.* Семичленні структури Неба, Космосу і Тіла Богині в праміфі / Є. Причепій // Культурологічна думка. – 2010. – №2.
7. *Причепій Є.* Сакральні числа на артефактах Трипілля та орнаментах рушників Поділля / Є. Причепій // Культурологічна думка. – 2011. – №3.
8. *Протт В.* Исторические корни волшебной сказки / В. Протт. – М.: “Лабиринт”, 2000.
9. *Чмихов М.* Прообрази буття / М. Чмихов // Кур'єр ЮНЕСКО. – Липень. – 1990. – С. 45.
10. *Элиаде М.* Шаманизм: архаические техники экстаза / М. Элиаде. – К.: “София”, 2000.
11. *Gimbutas M.* The Language of the Goddess / M. Gimbutas – N. Y., 2001.

Ілюстрації подані за виданнями:

1. *Мал. 1, 2, 9:* Мицик В. Ф. Священна країна хліборобів / В. Ф. Мицик. – К.: “Такі справи”, 2006.
2. *Мал. 3 – 6, 10, 14 – 16:* Gimbutas M. The Language of the Goddess / M. Gimbutas. – N. Y., 2001.
3. *Мал. 7:* Семенов В. Первобытное искусство. / Семенов В. – С.-Пб, “Азбука-классика”, 2008.
4. *Мал. 8:* Первобытное искусство. Пластика и рисунки. – Н., 1983.
5. *Мал. 11, 12:* Кинжалов Р. В. Культура древних майя / Р. В. Кинжалов. – Л., 1971.
6. *Мал. 13:* Искусство древнего Востока. – М., 1968.
7. *Мал. 17, 18:* Причепій Є., Причепій Т. Вишивка Східного Поділля / Є. М. Причепій, Т. І. Причепій. – К.: Родовід, 2007.