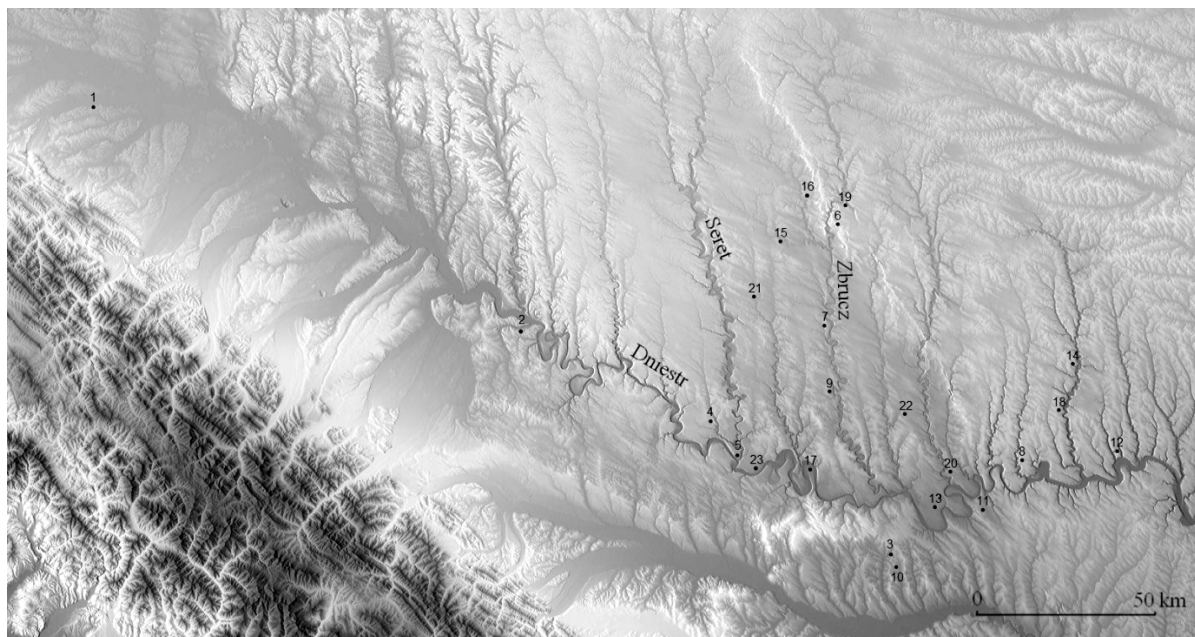


CHRONOLOGIA GRUPY ZACHODNIOPODOLSKIEJ SCYTYJSKIEGO KRĘGU KULTUROWEGO

Uwagi wstępne

Celem niniejszego artykułu są badania nad chronologią grupy zachodniopodolskiej. W pierwszej kolejności wydzielonych zostało kilkadziesiąt zespołów zwartych. Kryterium wyboru tego, a nie innego zespołu była ilość oraz jakość znajdujących w nim zabytków. W zespołach znalazły się zabytki zaliczane do kultury wczesnoscytyjskiej.



Ryc. 1. Mapa przedstawiająca lokalizację miejscowości, w których znaleziono zespoły wydzielone dla niniejszej pracy: 1 – Bikiw; 2 – Bratišiv; 3 – Dolinani; 4 – Dupliśka; 5 – Gorodok; 6 – Īvahniwcì; 7 – Kocubin iki-2; 8 – Kolodiivka; 9 – Krugle; 10 – Kruglik; 11 – Lenkivci; 12 – Loëvci; 13 – Malinivci; 14 – Minkivci; 15 – Miškoviś; 16 – Novosiłka; 17 – Perebikivci; 18 – Sokilec; 19 – Spasiivka; 20 – Šutnivci; 21 – Švajkivci; 22 – Teklivka; 23 – Zozulincì.

Fig. 1. Map with localization of sites where complexes of finds analyzed at this article were found: 1 – Bykiv; 2 – Bratysliv; 3 – Dolynjany; 4 – Duplyśka; 5 – Gorodok; 6 – Ivahnivtsi; 7 – Kotsjubynchyky-2; 8 – Kolodiivka; 9 – Krugle; 10 – Kruglyk; 11 – Lenkivtsi; 12 – Loevtsi; 13 – Malynivtsi; 14 – Mynkivtsi; 15 – Myshkovychi; 16 – Novosiłka; 17 – Perebykivtsi; 18 – Sokilets; 19 – Spasiivka; 20 – Shutnivtsi; 21 – Shvajkivtsi; 22 – Teklivka; 23 – Zozulyntsi.

Zespoły, w których znaleziono zabytki wczesnoscytyjskie, lecz które nie posiadały ziemnych nasypów w postaci kurhanów oraz zespoły o niepewnym pochodzeniu nie były uwzględnione w niniejszej pracy. W kolejnej części omówione zostaną poszczególne zabytki pochodzące z zespołów zwartych. Priorytetem będzie tu znalezienie analogii do innych zabytków znajdujących w starożytnej Scytii, co by umożliwiło określenie chronologii danego zespołu. Kolejnym krokiem po tym jak już zostanie wyznaczona chronologia poszczególnych przedmiotów znalezionych pod nasypem kurhanu, będzie próba wyznaczenia “redniej” daty zespołu na podstawie znalezionych w nim zabytków¹. Po tym jak zostaną wyznaczone daty dla poszczególnych zespołów, będzie można określić

¹ W danej części omówione zostaną tylko te przedmioty, które “coś” wnoszą do badań nad chronologią grupy zachodniopodolskiej.

chronologii bezwzględnej grupy zachodniopodolskiej. Potwierdzeniem lub zaprzeczeniem wyników pochodzących z dokonanej analizy będzie tabela przedstawiająca współwystępowanie zabytków.

Historia oraz stan badań nad chronologią grupy zachodniopodolskiej

Początkiem badań nad chronologią grupy zachodniopodolskiej można uznać czas, w którym ukazała się praca profesora T. Sulimirskiego pt. *“Scytowie na zachodnim Podolu”*. Jest to pierwsza i jak na razie jedyna monografia na temat omawianej grupy. W monografii zebrano wszystkie wiadomości na temat grupy do roku 1936, w tym wiadomości na temat chronologii. T. Sulimirski wydzielił 2 fazy rozwoju grupy zachodniopodolskiej starszą oraz młodszą. Do starszej fazy, datowanej w ten czas na VI–V w. p. n. e., profesor zaliczył kurhany w których znajdowane były amfory przypominające typy przedscytyjskie (ornamentowane, czarne, wywiecane), czerpaki, zbliżone kształtem do naczyń wysockich, charakterystyczne czerpaki z guzowatą naciągą miały pojawić się pod koniec tej fazy. Przedmiotami metalowymi charakterystycznymi dla owej fazy miały być zwierciadła z ornamentowanym uchwytem, gwoździowane zausznice, halszackie szpile ze spiralnie zwiniętymi główkami i in. Młodszą fazę badacz datował na IV–II w. p. n. e., miała się ona charakteryzować przede wszystkim materiałem znajduwanym w kurhanach. Znajdowane czerpaki to wyłącznie te z wysokim uchwytem. Pojawiające się w młodszej fazie naczynia toczące na kole nazywane były naczyniami celtyckimi. W tej fazie miały zniknąć zausznice gwoździowane [Sulimirski, 1936, s. 29–33].

W czasach powojennych w tym kwestii stało się wyjątkiem pochodzenia celtyckiej ceramiki T. Sulimirskiego, znajdującej w kurhanach grupy zachodniopodolskiej. W miejscowości Kruglik G. Smirnova wraz z typowym inwentarzem kultury wczesnoscytyjskiej znalazła naczynia toczące na kole, co automatycznie obaliło teorię jakoby Celtowie mieliby jakiś wpływ na obecność toczonych ceramiki w kurhanach kultury scytyjskiej [Smirnova, 1968; 1999].

Powojenne badania nad chronologią grupy zachodniopodolskiej zaczęły się z badaniem chronologii całej kultury scytyjskiej. W tym było tutaj podzielenie przez G. Kossaka kultury wczesnoscytyjskiej na trzy fazy. Badacz próbował „wyjść” na niezależne źródła pochodzące z Bliskiego Wschodu, lecz za słowami I. Medvedskiej: *“ta cała praca okazała się najmniej dopracowana”* [Medvedskaja, 1992, s. 86]. Wspomniana badaczka zajęła się tym zagadnieniem w swej pracy. Dokonała analizy archeologicznej oraz historycznej. Wyznaczyła zabytki charakterystyczne dla poszczególnych faz i sprecyzowała ramy chronologiczne kolejnych faz. Dla RSK–1 wyznaczono daty 725/715–690/680 r. p. n. e., dla RSK–2 – 690/680–650 r. p. n. e., dla RSK–3 – 650–600 r. p. n. e. [Medvedskaja, 1992; Mironov, 2003, s. 131]. Odpowiedzią na artykuł I. Medvedskiej była praca S. Polina [1996]. Badacz zajęła się chronologią wyznaczonych faz rozwoju kultury wczesnoscytyjskiej. Niezmienioną została wyłącznie data przejścia od RSK–2 do RSK–3, czyli połowa VII w. p. n. e. Początek RSK–2 przesunięty został na koniec VIII w. p. n. e., RSK–1 przesunięty to w głąb VIII w. p. n. e., natomiast koniec RSK–3 przesunięty został do 625/650 r. p. n. e. [Polina, 1996, s. 119–121]. Wspomniany system będzie użyty do wyznaczenia chronologii grupy zachodniopodolskiej.

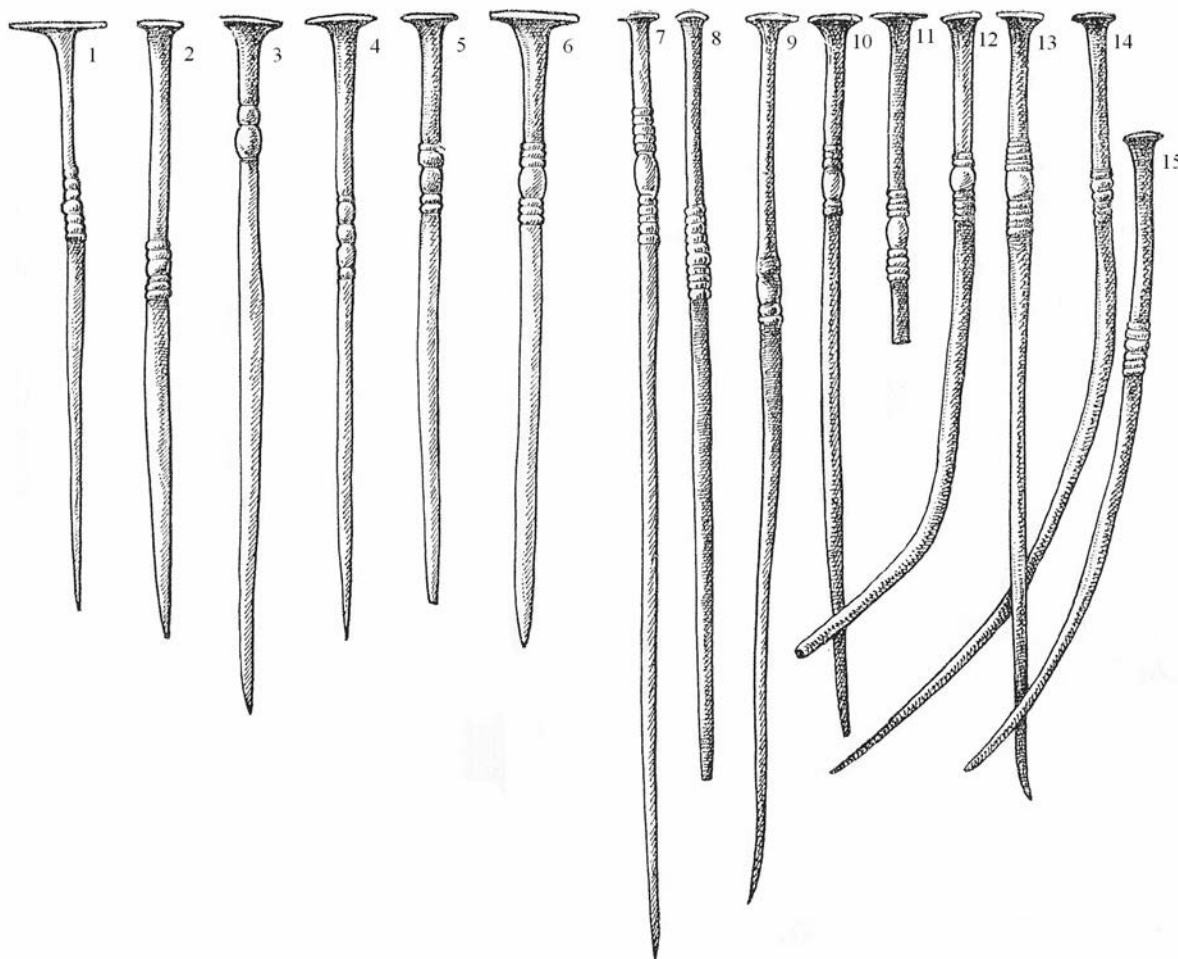
W roku 1993 ukazał się artykuł G. Smirnowej *“Pamiatniki Srednego Podnestrova v hronologii eskoj sheme Ranneskifskoj kultury”*. Była to bezpośrednio odpowiedź na pracę I. Medvedskiej [1992]. Niektóre zespoły grupy zachodniopodolskiej przed publikacją obydwu artykułów były synchronizowane z zespołami z terenu kultury scytyjskiej. I. Medvedska w swej pracy zmienia datowanie niektórych przewodnich zespołów kultury scytyjskiej. Miedzy innymi zmieniona została chronologia zespołu ze *Starszej Mogiły*. Z danym zespołem synchronizowany był zespół z *Perebikiwców* k. 2 grupy zachodniopodolskiej. G. Smirnova przeanalizowała zabytki pochodzące z danego kurhanu i doszła do wniosku, że zespół z miejscowości *Perebikiwców* k. 2 nie jest współczesny zespołowi ze *Starszej Mogiły*. W artykule badaczka poruszyła chronologię jeszcze kilku zespołów takich jak: *Kruglik* k. 1, *Lenkivci* k. 1, zespoły z cmentarzyska kurhanowego w *Dolinianach* [Smirnova, 1993].

W roku 2010 ukazała się praca M. Bandriwskiego: *“Pam’atki Seredn odnistrovs ko (Zahidnopol’ s ko) grupi rann ozal’znogo viku v central noevropejskij hronologij nij skalij ta*

problemi periodizaci ". W niej autor przeanalizował szereg zabytków grupy zachodniopodolskiej. Na podstawie tej analizy wyznaczone zostały 3 główne fazy rozwoju grupy:

- Pierwsza – 4 w. VIII–1 w. VII w. p. n.e.
- Druga – 2 w. VII–3 w. VII w. p. n.e.
- Trzecia – 4 w. VII–1 w. VI w. p. n.e.

Każda z nich dodatkowo podzielona została na wczesną oraz późną [Kowalski-Bitokryty, 2010, s. 2]. Poszczególne fazy odpowiadają podziałowi okresu halsztackiego wg M. Trachsiła [2004].



Ryc. 2. Szpile z tzw. ornamentem na "dławnic": 1 – Żurovka k. 447; 2 – Kurilovka k. 73; 3–5 – Liha evka; 6 – Zapadnoe Bel skoe grodzisko; 7 – Ivahnovcy k. 1; 8 – Gerasimovka k. 1; 9 – Trahtemirov; 10 – Pastyrskoe grodzisko; 11 – Żurovka k. ?; 12 – Gryzentsi osada; 13 – miejsce znaleziska nieznane; 14 – Kievskaâ gubernia; 15 – okolice Rži eva [wg Kowalski-Bitokryty, 1978, s. 1].

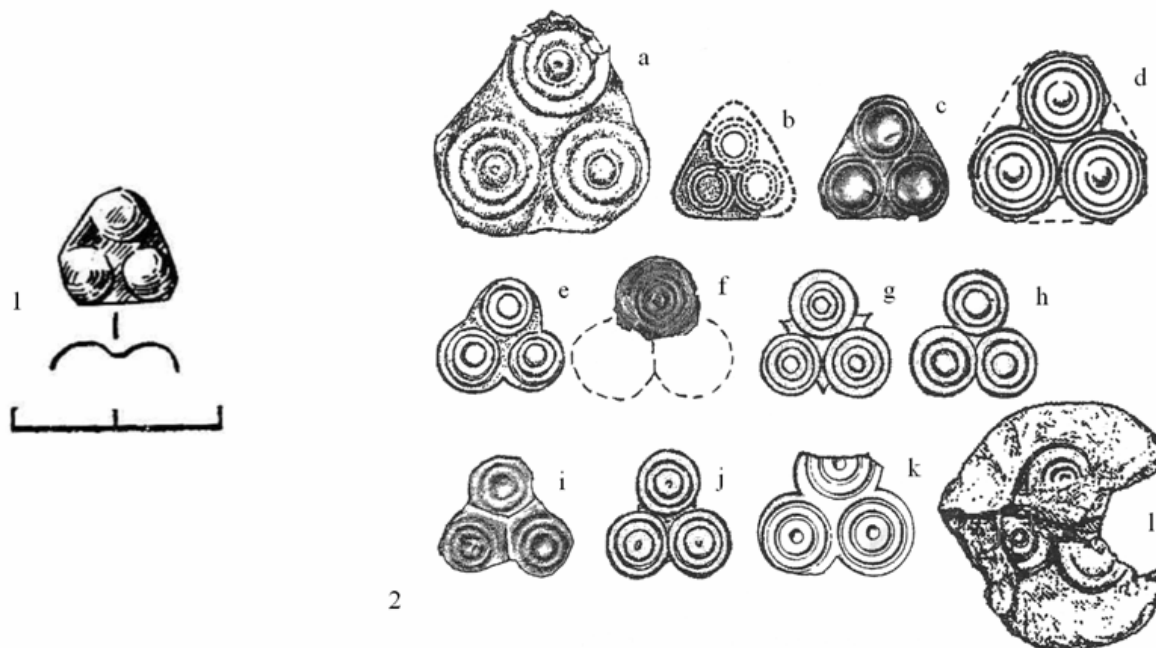
Fig. 2. Hairpins with so-called "ornamentation": 1 – Zhurovka barrow 447; 2 – Kurilovka barrow 73; 3–5 – Likhachevka; 6 – Zapadnoe Bel skoe hill-fort; 7 – Ivanivtsi barrow 1; 8 – Gerasimovka barrow 1; 9 – Trahtemirov; 10 – Pastyrskoe hill-fort; 11 – Zhurovka barrow ?; 12 – Gryzentsi settlement; 13 – place of founding unknown; 14 – Kiev gubernia; 15 – Zhesiv suburbs [wg Kowalski-Bitokryty, 1978, s. 1].

Analiza wa nijszych przedmiotów z zespołów zwartych²

W zespołach grupy zachodniopodolskiej (np. *Īvahnivci k. 1, 3, Malinivci 4*) znajdują się szpile posiadające specyficzny ornament. Przedmioty te posiadają łobienia w postaci pierścieni, w środkowej części ornamentu znajduje się jeden szerszy pierścień (ryc. 2). Najliczniejsza część szpile pochodzi z terenu prawdopodobnie tej grupy. Szpile te ornamentem prawdopodobnie były stylizowane na

² Przedstawione tu zostały tylko te najbardziej istotne dla chronologii grupy zachodniopodolskiej.

długości – w sze pierścieniach odpowiadają metamერიи (segmentom), a jeden szerszy pierścień – siodełku (clitellum) bezkręgowca. M. Daragan [2010] wspomina o pewnym horyzoncie znalezisk ze rodowego Naddnieprza, Północnych Włoch i Północnej Słowenii, w którym znajdują się były szpile z omawianym stylizowaniem. Szpile, złote blaszki stanowiły część nakrycia głowy oraz szereg zabytków miały być częścią inwentarza należącego niegdyś do księżniczek/kapłanek. Epizod ten badaczka datuje na HaC2–HaD1, czyli 2 połowy VII–początek VI w. p. n. e. lub RSK–3 wg I. Medvedskiej [Medvedskaja, 2010, s. 103].



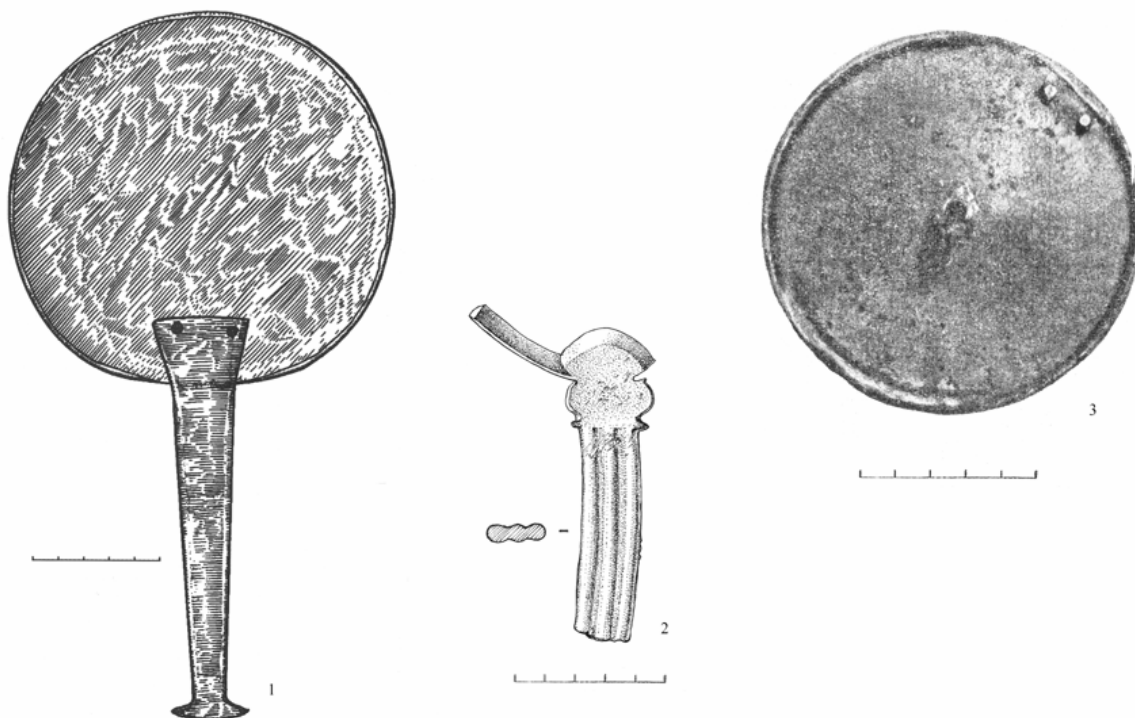
Ryc. 3. Złote blaszki oraz forma odlewnicza: 1 – Dolinâni k. 2 [wg Medvedskaja, 1977 a]; 2: a – Marchenki k. 1; b – Glevaha; c – Sinâvka k. 100; d – Bobrica k. 35; e – Popovka k. 13; f – Ivankovi i; g – Vladimirskoj; h – Źurovka k. 407; i – Prusy k. 13; j – Osnâgi k. 2; k – Hallstatt p. 505; l – grodzisko Tara a [wg Medvedskaja, 2006]; 2 – bez skali.

Fig. 3. Golden plates and casting form: 1 – Dolynjany b. 2 [by Medvedskaja, 1977 a]; 2: a – Marchenki b. 1; b – Glevaha; c – Sinjavka b. 100; d – Bobrytsja b. 35; e – Popivka b. 13; f – Ivankovychi; g – Vladimirskoj; h – Zhurovka b. 407; i – Prusy b. 13; j – Osnâgi b. 2; k – Hallstatt g. 505; l – Tarascha hill-fort [by Medvedskaja, 2006]; 2 – without scale.

Pomocną w uściśleniu chronologii jednego z zespołów jest blaszka znaleziona pod nasypem kurhanu 2 w miejscowości Dolinâni (ryc. 3, 1). Ozdoba, bo tak funkcjonalnie jej przypisały, wykonana została ze złotej blaszki. Posiadała niewielki rozmiar (1,1 x 1,1 cm). Prawdopodobnie przy pomocy matrycy został odcinany na niej wzór w postaci trzech okręgów [Medvedskaja, 1977 a, s. 34]. Jest to, jak na razie, jedyny przedmiot tego typu pochodzący z terenu grupy zachodniopodolskiej. O wiele częściej ozdoby te spotykane są w kurhanach rodowego Naddnieprza. Znane są między innymi z następujących miejscowości: Glevaha, Sinâvka k. 100, Popovka k. 13, Źurovka k. 407. E. Fialko [2006] na podstawie analizy zespołów, w których znajdują się były trójkatne złote blaszki, dochodzi do wniosku, że w kobiecych pochówkach służyły one za zdobnicze elementy nakrycia głowy (np. Bobrica k. 35). Natomiast w męskich pochówkach miałyby zdobić gliniane naczynia (np. Glevaha). Morfologicznie omawiane ozdoby badaczka dzieli na 3 typy, które są skutkiem ewolucji w czasie. Pierwszy z nich posiada kształt trójkąta, na którym odcinano 3 okręgi. Następnie blaszki tracą kształt geometrycznej figury – kształt jej staje się bardziej zaokrąglony, lecz pozostawiana jest niewielka przestrzeń pomiędzy okręgami. Trzeci typ – są to już tylko blaszki posiadające kształt trzech kółek. Ozdoby te datowane są na 2 połowy VII–1 połowę VI w. p. n. e. [Medvedskaja, 2006, s. 61–63, 65–67]. Najbardziej zbliżone do znaleziska z miejscowości Dolinâni są blaszki ze wspomnianego

ju zespołu *Sinâvka* k. 100, datowanego na RSK-3 wg I. Medvedskiej [, 1992, . 1]. S to wczesne ozdoby tego typu (typ I). Id c tym tropem blaszk z kurhanu 2 z miejscowo ci *Dolinâni*, nale y datowa na pocz tek RSK-3, czyli na 3 w. VII w. p. n.e. [, 1992; , 1996].

Jak wy ej wspomniano M. Dragan [2010] na podstawie analizy mi dzy innymi wczesnoscytyjskich pochówków znad rodowego Naddnieprza, grupy dolejskiej (Słowenia), grupy Este (Pn Włochy), pochówków w gierskich, dochodzi do wniosku, e w okresie HaC2/HaD1 istniał horyzont, który charakteryzował si wyst powaniem mi dzy innymi omawianych wy ej ozdobnych blaszek, szpil ze stylizowaniem na d d oownic [Dragan, 2010]. S dz c po inwentarzu z zespołu *Dolinâni* k. 2 (groty strzał, płytki od pancerza) pochowany w nim został m czyzna, a wi c blaszk t nie nale y ł czy z nakryciem głowy, a raczej ze zdobnictwem ceramiki [, 2006, . 64–66].



Ryc. 4. Zwierciadła pochodz ce z grupy zachodniopodolskiej: 1 – Bratišív k. 5 [wg Kuznecova, 2010]; 2 – Kocûbin iki k. 1 [wg , 2009]; 3 – Lenkivci k. 1 [wg Me , 1953].
Fig. 4. Mirrors discovered at the sites of Western-Podolian group: 1 – Bratysliv b. 5 [by Kuznecova, 2010]; 2 – Kotsjubynchyky b. 1 [by , 2009]; 3 – Lenkivtsi b. 1 [by Me , 1953].

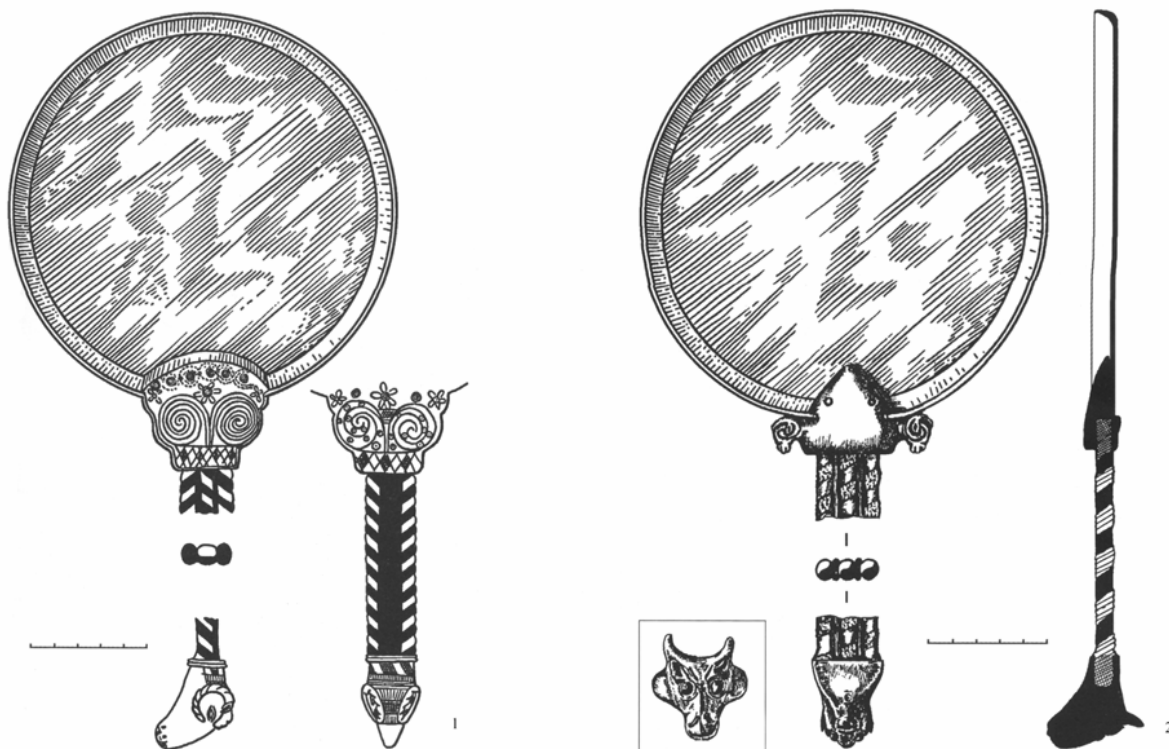
Br zowe zwierciadło znalezione w miejscowo ci *Lenkivci* (ryc. 4, 3) pod nasypem kurhanu 1 nale y do zwierciadeł II klasy/I oddziału/I rodzaju wg typologii T. Kuzniecovej [2002]. Zwierciadła te posiadaj centralny oraz boczny uchwyt. Oba typy uchwytów nie były pierwotnym zamysłem ich twórców. Pocz tkowo był tylko jeden – centralny, w czasie u tkowania przymocowano boczny uchwyt. Ma o tym wiadczy spłaszczony brzeg wyrobu w miejscu, gdzie znajdował si boczny uchwyt. Do naszych czasów zachował si ³ jedynie centralny, po bocznym uchwycie zostały tylko nity. Z terenu Scytii dany rodzaj zwierciadła znany jest z miejscowo ci *Zaharejkova Mogila* k. 1, z poza Scytii zwierciadło pochodz ce z terenu Rumunii z miejscowo ci *Aûd* pochówek 5 [K , 2002, . 139–142]. Zwierciadła z centralnym uchwytem s wyznacznikiem okresu RSK-2, który datuje si na koniec VIII–1 połow VII w. p. n.e., wyst puj one równie w przej ciowym okresie RSK-2 – RSK-3 [, 1992; 1996, . 120]. Zwierciadła z bocznym uchwytem datowane s dopiero na okres RSK-3. G. Smirnova uwa a, e obecno bocznego uchwytu na zabytku z miejscowo ci *Lenkivci* nie musi definiowa go typologicznie jako zwierciadła z bocznym uchwytem.

³ W stanie fragmentarycznym.

Badaczka uwa a, e po utracie centralnego, najprostszym zabiegiem było mocowanie bocznego uchwyty [, 1993, . 106–107].

Br zowe zwierciadło zostało znalezione w kurhanie 5 w miejscowoci *Bratišív* (ryc. 4, 1). Jest to przedmiot zaliczany do zwierciadeł II klasy/II oddziału/1 grupy/VII typu/I rodzaju/1 wariantu wg typologii T. Kuzniecovej [2010]. Uchwyty z dyskiem połączono przy pomocy dwóch nitów. Potrójne dzielenie uchwyty uwa a si za wpływ sztuki greckiej. Brak analogii danego zabytku w Scytii. Podobny przedmiot znany jest natomiast z kurhanu w miejscowoci *Komlod* w Rumunii [K , 2010, . 17, 20].

Z kurhanu 1 w miejscowoci *Kocûbin iki* (ryc. 4, 2) pochodzi br zowy fragment uchwyty zwierciadła wraz z odcinkiem krawdzi dysku. Trzon posiadał trójebrowy kształt. Znaleziisko miało nieco zakrzywion o , autor wykopalisk twierdzi, e było to skutkiem kontaktu z ogniem [, 2009, . 37]. Jak w poprzednim przypadku, brak kompletnoci zabytku przysparza trudno ci w okre leniu przynale no ci typologicznej. Podobne ukształtowanie górnej czci uchwyty oraz trójebrowy trzon mają zwierciadła zaliczane do II klasy/II oddziału/1 grupy/I typu/I rodzaju/2 wariantu wg typologii T. Kuzniecovej [2002]. Z danego “typu” najbli sze jest znaleziisko z miejscowoci *Makfalva* [, 2002, . 84]. Uchwyty zwierciadła jest zwieczony schematyzowan postaci kotowatego drapie nika. Fragment uchwyty “pasuje” równie do zwierciadła II klasy/II oddziału/1 grupy/III typu/I rodzaju/3 wariantu, z pochówku 8 w *Olpii* [K a, 2002, . 106]. Uchwyty zwierciadła jest zwieczony głow barana. Jednak tego rodzaju zwierciadła cziej posiadaj pi cioebrowy trzon. Opisane zabytki zaliczane s do zwierciadeł-pater, tak równie nale y zaklasyfikowa znaleziisko kurhanu 1 w miejscowoci *Kocûbin iki*.



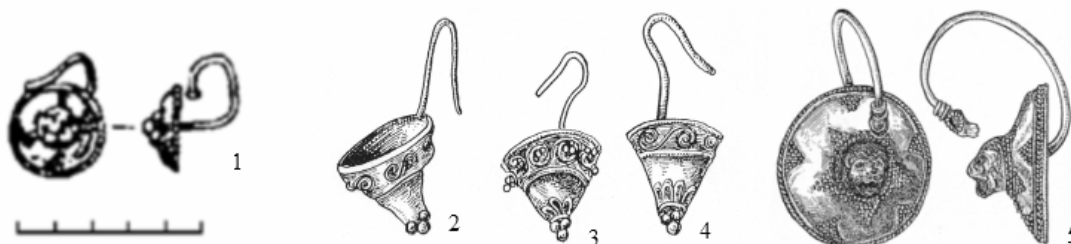
Ryc. 5. Zwierciadła pochodz ce z grupy zachodniopodolskiej: 1 – Bratišív k. 2 [wg Sulimirski, 1936]; 2 – Šutnivci k. 1 [wg K a, 2010].

Fig. 5. Mirrors discovered at the sites of Western-Podolian group: 1 – Bratyshev b. 2 [by Sulimirski, 1936]; 2 – Shutnivtsi b. 1 [by K a, 2010].

Do nietypowych zwierciadeł nale dwa zabytki znalezione na terenie grupy zachodniopodolskiej. Jednym z nich jest zwierciadło pochodz ce z kurhanu 2 w *Bratyszowie* (ryc. 5, 1), zaliczone do zwierciadeł II klasy/II oddziału/5 grupy/II podgrupy/IV typu/II rodzaju/1

wariantu wg typologii M. Kuzniecovej [2010]. Jest to zwierciadło z bocznym uchwytem. Dysk posiada podwójny brzeg. Przy pomocy brzowej oraz elaznej taśmy wykonano trójebrowy trzon uchwyty. Górna część uchwyty została zdobiona na ładownictwem kapitelu josijskiego, na którym przedstawiono rozetki oraz figury geometryczne⁴. Uchwyt został zwieczony głową barana. Zdaniem badaczki ze względu na woluto-kształtne zakończenie uchwyty, zwierciadło to zostało wykonane przez rzemieślnika z tracko-iliryskiego kręgu [Kuzniecova, 2010, s. 189, 197].

Bardzo zbliżonym zabytkiem do wyżej opisywanego jest zwierciadło pochodzące z kurhanu I w miejscowości *Šutnìvcì* (ryc. 5, 2). Wg typologii M. Kuzniecovej [2010] zabytek ten zalicza się do II klasy/II oddziału/5 grupy/II podgrupy/IV typu/II rodzaju/2 wariantu [Kuzniecova, 2010, s. 197–198]. Tak jak wyżej opisywane, również to zwierciadło posiadało trójebrowy trzon uchwyty, uformowany przy pomocy brzowej oraz elaznej taśmy⁵. Cech odróżniający go od zwierciadła wyżej opisanego jest obecność albo brzożych prętek po dwa z każdej strony, wypełniających przestrze pomiędzy ebrami trzonu, albo obecność dwóch brzożych płytek, które wypełniały przestrze pomiędzy trzema prętami trzonu. W górnej części uchwyty uformowano dwie baranie głowy, zwrócone w przeciwnym kierunku. Uchwyt zwieczono głową bydląt rogatego. Przy pomocy dwóch nitów uchwyty połączono z dyskiem posiadającym nieco podwójny brzeg. Trzon posiadający splecioną brzożę oraz elazną taśmę, ze względu na różnicę właściwości obu metali, był wykonany prawdopodobnie poprzez oddzielne nagrzanie do różnych temperatur obydwu taśm. Zabieg ten powodował wyrównanie twardości brzoży oraz elaza, co nie prowadziło do niepotrzebnej deformacji półwyrobu. Wg autorów wykopalisk na trójebrową postać uchwyty, tak jak na kształt rkożyci, między innymi miecza z *Kelermeskiego kurhanu*, datowanego na przełom VII/VI w. p. n.e., który również posiadał trójebrowy kształt, miała wpływ wczesnoscytyjska tradycja. Rkożyci tego krótkiego miecza również jak w przypadku “naszych” zwierciadeł była wykonana przy pomocy taśmy, tylko w tym przypadku użyto złota. Badacze według B. Šramko [1984] uważają, że tego typu produkcja jest kontynuacją kimeryjskich bimetalicznych mieczy, zdecydowana większość których datowana jest na VII–początek VI w. p. n.e. [Šramko, 2009a, s. 129–130, 132–133]. Po badaniach laboratoryjnych metalu [Šramko, 1992], okazało się, że zwierciadła tego typu należą do warsztatów Scytii, co automatycznie “odrywa” je od warsztatów greckich w Olibii oraz datuje je do nich.



Ryc. 6. Zausznice wykonane ze złota: 1 – Perebikivci k. 2 [wg Kuzniecovej, 1979]; 2 – Volkovey k. 3–4/p. 4; 3 – Aksutincy k. 3; 4 – Romenskiy uezd; 5 – Emchiha [wg Kuzniecovej, 1978]; 2–5 bez skali.

Fig. 6. Golden ear-decoration (zaushnytsja): 1 – Perebykivtsi b. 2 [by Kuzniecova, 1979]; 2 – Volkovtsi b. 3–4/p. 4; 3 – Aksjutynsi b. 3; 4 – Romenskiy uezd; 5 – Emchiha [by Kuzniecova, 1978]; 2–5 without scale.

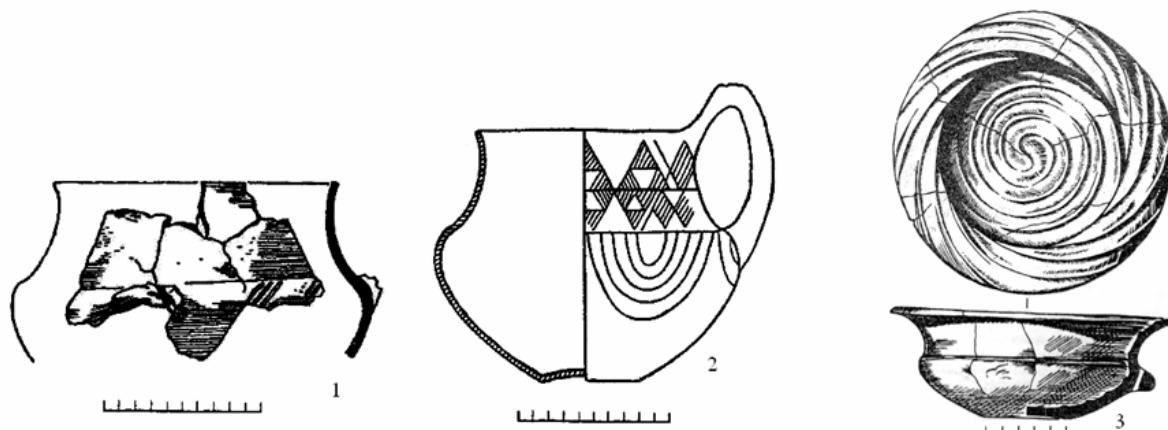
Zausznica znaleziona w miejscowości *Perebikivci* k. 2 (ryc. 6, 1) jest znaleziskiem nietypowym dla grupy zachodniopodolskiej. Posiada ona gwoździowatą tarczkę. Wykonana została ze złota białego z elektronem. Rodek tarczki ozdobiony został piętami “ziarnami” granulacji, które tworzą piramidki. Brzeg tarczki prawdopodobnie ozdobiony został metodą filigranu – jeszcze jeden cienki pasek otaczał piramidki w rowku. Podobny motyw granulacji spotykany jest w sto kowatach zausznicach typu VI (ryc. 6, 2–4) wg V. Petrenko [1978]. Sądząc po kształcie nóżki, wyroby te

⁴ Okręgi, romby.

⁵ elazo w ten czas ceniono wyżej od brzoży. Były to jedne z pierwszych przedmiotów, do zdobnictwa których użyto elazo. Zwierciadła z całym elaznym uchwytem prawdopodobnie należą do późniejszych [Kuzniecova, 2009a, s. 131].

u ytgowane były prawdopodobnie jako kolczyki. Zdobnictwo i kształt tarczki oraz nó ki artefaktu z *Perebikivców* zbliżony jest najbardziej do typu II wg V. Petrenko [1978]. Do tego typu zaliczono parę zausznic wykonanych ze złota, znalezionych w miejscowości *Emiha* (ryc. 6, 5). W środku tarczki przedstawiono głowę lwa, otoczka w kształcie pięciopromiennej gwiazdy wykonana została metodą granulacji. Koniec nó ki zwieńczony wizerunkiem barana. Jest to para zausznic pochodzenia greckiego z VI w. p. n. e. [Kowalski, 1978, s. 24, 27–28; Kowalski, 1979, s. 50]. Zausznica pochodząca z zespołu w *Perebikivciach* wykonana została przez greckiego rzemieślnika, podobnie jak przez rzemieślnika, który doskonale był oswojony z greckim rzemiosłem jubilerskim. W Ermitażu G. Smirnowa znalazła podobną zausznicę, która wcześniej znajdowała się w Odessie. Niestety nie pochodzi ona z zespołu zwartego – nie ma na niej dowodów na dokładną chronologię [Kowalski, 1993, s. 114–115].

Do nietypowych czerpaków znajdujących w grupie zachodniopodolskiej zalicza się naczynie z zespołu w miejscowości *Lenkivci* (ryc. 7, 2). Jest to cienkościenne czerpak, posiadający wysoki szyjkę, która zdobiona została ornamentem w postaci trójkątów oraz rombów. Poniżej najwyżej widoczne na brzości znajdują się kanelury w postaci łuków. Czerpak ten posiadał wystającą ponad naczynie uszko. A. Melukova, która prowadziła wykopaliska, informuje o bliskości danego czerpaku do naczyń kultury łucyckiej, bądź kultury wysockiej [Melukova, 1953, s. 64]. Nie zgadza się z tym opinią O. Terenozhkin, a w zgodzie z nim M. Bandrivskij, który temu naczyniu znajduje analogie w lasostepowej kulturze scytyjskiej środkowego Nadnieprza [Terenożkin, 1965, s. 31]. Lwowski badacz datuje czerpak na I połowę VII w. p. n. e. [Kowalski, 2010, s. 84–86]. Niekompletne naczynie z kurhanu 5 z miejscowości *Perebikivci* (ryc. 7, 1) wykazuje podobne cechy do wyżej opisywanego naczynia. Również jak naczynie z *Lenkivci* posiadało podobne profilowanie. Zdobiony został układowymi rytami w postaci 3 linii [Kowalski, 1979, s. 57].



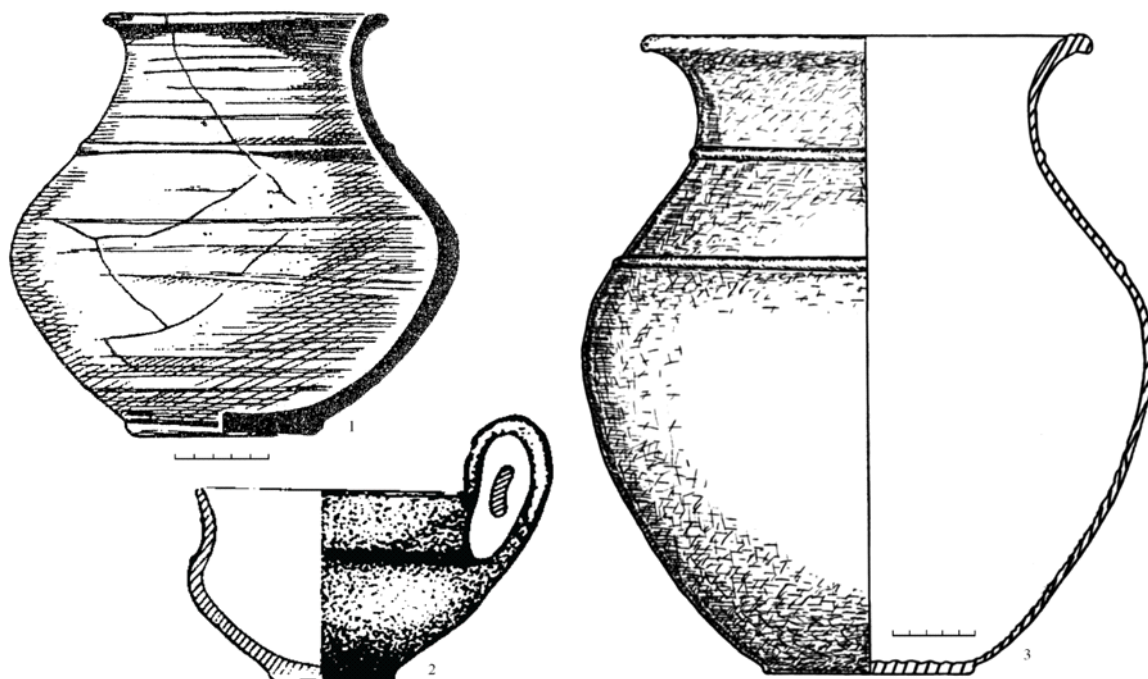
Ryc. 7. Ceramika lepiąca rzeczywiście pochodząca z kurhanów grupy zachodniopodolskiej: 1 – *Perebikivci* k. 5 [wg Smirnowa, 1979]; 2 – *Lenkivci* k. 1 [wg Melukova, 1953]; 3 – *Kruglik* k. 1 [wg Kowalski, 1993].
Fig. 7. Ceramic from barrows of Western-Podolian group: 1 – *Perebikivtsi* b. 5 [by Smirnowa, 1979]; 2 – *Lenkivtsi* b. 1 [by Melukova, 1953]; 3 – *Kruglyk* b. 1 [by Kowalski, 1993].

Jedną z mis o wywiniętym na zewnątrz wylewie, pochodzącą z kurhanu 1 w miejscowości *Kruglik* (ryc. 7, 3), posiadała wewnętrzne naczynie spiralnie rozchodzące się od dna kanelury. Misa ta należy do typu *Ferigile*, nazwana na cześć eponimicznego cmentarzyska, na którym znajdowane były naczynia tego typu. G. I. Smirnowa w zgodzie z A. Vulpe skłonna jest przyporządkować misę z *Kruglika* do 1–2 ewentualnie 3 kombinowanego typu inwentarza na cmentarzysku w *Ferigile*. Najnowsza chronologia 1–2 grupy cmentarzyska to 650 r.–2 połowa VII w. p. n. e., 3 grupy to koniec VII w. p. n. e., mo liwe przełom VII/VI w. p. n. e. [Kowalski, 1993, s. 109–110].

Szara toczona ceramika, znana z terenu grupy zachodniopodolskiej, pierwotnie, czyli w czasach przed drugą wojną światową, interpretowana była jako ceramika celtycka. Wg badaczy włącznie Celtowie mieli się przyczynić do upadku kultury scytyjskiej na zachodnim Podolu, a znaleziska

naczy toczonych na kole z kurhanu B z miejscowości *Novosilka* (*Nowosiółka Grzymałowska*) oraz z kurhanu 1 z *Serwtyniec* miałyby tego bezpo rednim dowodem [Sulimirski, 1936, s. 82–83, 93–95]. Dopiero wykopaliska w *Krugliku*, podczas których wraz z typowym materiałem wczesnoscytyjskim znaleziono amfor toczon na kole (ryc. 8, 1), zmusiły badaczy do sprawdzenia chronologii naczy toczonych pochodzących z zachodniej Scytii [Smirnova, 1968]. Wtedy te wysunięto teorię na greckie pochodzenie technologii toczenia ceramiki. Zgodnie z nią, ludność grupy zachodniopodolskiej miałyby się nauczyć toczenia ceramiki pod wpływem greckich kolonistów, którzy od połowy VII w. p. n.e. zakładali kolonie na wybrzeżu Północnego Naczarnomorza.

J. Chochorowski [1996] w ślad za G. Smirnową uważa, że ceramika toczona na kole w kulturze Vekezug wykazuje podobne cechy stylistyczne do tej sprzed upowszechnienia się koła garncarskiego. Tak samo jak w kulturze Vekezug, zachodniopodolska ceramika toczona na kole, miałyby powstać na podstawie starszych tradycji rodzimiska kultury Gáva-Holihłady [Chochorowski, 1996, s. 121].



Ryc. 8. Szara toczona na kole ceramika grupy zachodniopodolskiej: 1 – Kruglik k. 1 [wg G. Smirnova, 1993]; 2 – Šutnìvcì k. 3 [wg A. , . , 2009], bez skali; 3 – Teklívka k. 3 [wg , 2008].

Fig. 8. Gray ceramic of Western-Podolian group: 1 – Kruglyk b. 1 [by G. Smirnova, 1993]; 2 – Shutnìvtsì b. 3 [by A. , . , 2009], without scale; 3 – Teklívka b. 3 [wg , 2008].

Ceramiki toczono z drobno wyszlamowanej gliny. Naczynia powstawały na płaskim dnie. W kolejnej fazie produkcji naczyń były wywiecane. Wydzieliła się kilka typów. Pierwszym z nich zwany jest typem “Kruglik”, jest to amfora o łagodnym esowatym profilu. Na brzuchu lub na szyjce posiada prosty plastyczny walek. Fragmenty tego typu naczyń stanowi najliczniejszy zespół ceramiki toczonej znajdującej na osadach wczesnoscytyjskich (np. *Dolínâni*). Są to naczynia nazwane przez T. Sulimirskiego [1936] “late skimi”. Z zespołów zwartych wydzielonych dla niniejszej pracy naczynie takie, oprócz omawianej już amfory, znalezionej w kurhanie 1 w miejscowości *Kruglik*, znane jest z kurhanu 3 w miejscowości *Teklívka* (ryc. 8, 3). Drugim typem naczyń są czepaki, które na osadach znajdujące były wyłącznie w fragmentarycznym stanie. Czepak toczony na kole znany jest z kurhanu 3 z miejscowości *Šutnìvcì* (ryc. 8, 2). W skład ceramiczny naczyń toczonych wchodziły również misy, pozostałości po których znaleziono na osadach w *Ivane-Puste* oraz *Zalíssâ* [, 1999, s. 53].

Jak już wspomniano wyżej, umiejscowienie toczenia naczy ludności nad środkowego Dniestru zaczerpnięte u kolonistów greckich. Najwcześniejszymi znanymi koloniami są osady na wyspie Berezan założone w latach 647/646 lub 646/645 p. n.e. [Chochorowski, 1996, s. 122]. Szar toczony ceramik z archaicznych obiektów wymienionych osad charakteryzuje wysoka jakość (dobry wypał oraz wybieganie). Z osad znanych jest wiele form naczyniowych. Cechą wspólną dla naczy z wyspy Berezan oraz naczy typu "Kruglik" jest nieco pogrubiony, a następnie poziomo ścięty wylew. Od czasu kolonizacji do czasu pojawienia się w grupie zachodniopodolskiej pierwszych naczy toczonych na kole, powinien być minimum jakiś czas. Technologia ta pojawiła się prawdopodobnie nie wcześniej niż w 4 w. VII w. p. n.e. [Kowalski, 1999, s. 47, 54–55]. Datujemy to na uznać za *terminus post quem* dla zespołów grupy zachodniopodolskiej, w których znaleziono szar toczony na kole ceramik.

W literaturze przedmiotu istnieje tendencja doszukiwania się innych dróg trafienia technologii toczenia ceramiki niż ta "od greków". M. Kašuba i O. Levickij [2009] wskazują na możliwe trafienie tej idei na tereny środkowego Naddniestrza bezpośrednio poprzez barbarzyńskie środowisko wschodnich Bałkanów, Dobruży. Badacze motywują taką teorię przykładem z X–IX w. p. n.e., gdy wczesne zapinki łukowate-wielkocerkwowe pojawiły się w wiecie Egejskim, w krótkim czasie rozprzestrzeniły na tereny Wschodnich Bałkan, Dolnego Dunaju, Mołdawii, a nad basen Siretu [Kowalski, 2009, s. 257, tabl. 4]. Przeczy tej teorii rozdział chronologiczny pomiędzy szar toczony ceramik Wschodniej Rumunii (*Kurteni*) oraz najstarszymi zespołami z toczony ceramik ze środkowego Naddniestrza [Kowalski, 1999, s. 55–56].



Ryc. 9. Brązowe klepane situle: 1 – Kruglik k. 1 [wg Kowalski, 1993]; 2 – Repâhováta Mogiła [wg Olszewski, 1987]; 3 – Ciplievskij Kut k. 7 [wg Kowalski, 2006].

Fig. 9. Bronze riveted situle: 1 – Kruglyk b. 1 [by Kowalski, 1993]; 2 – Repahovata Mogyla [by Olszewski, 1987]; 3 – Ciplievskij Kut b. 7 [by Kowalski, 2006].

Rzadkim typem znalezisk z terenu grupy zachodniopodolskiej są metalowe naczynia. Z tej perspektywy interesującymi zespołami są znaleziska z kurhanu 1 w miejscowości *Kruglik* oraz z kurhanu 1 z miejscowości *Švajkijci*. W pierwszym z tych zespołów znaleziono brązowe situle (ryc. 9, 1). Situla, posiada stożkowy kształt, ostro przechodzi do cylindrycznej szyjki. Wyklepana została z cienkiej miedzianej blachy. Posiada niski, prawie niewidoczny stopki. W górnej części pomiędzy ostrym załamaniem brzośca, a szyjką znajdowały się dwie ataszki, niestety utracone jeszcze w starożytności. Do czasu gdy S. Olgovskij [1987] nie zrekonstruował zniszczonej, pochodzącej z *Repâhovátej Mogiły* (ryc. 9, 2) situli, znalezisko z *Kruglika* nie posiadało analogii. Po badaniu składu chemicznego situl walcowych oraz ataszki obu znalezisk, okazało się, że skład chemiczny jest zbliżony. Naczynia posiadały podobne ładowności ołowiu (Pb). Pozostałości po ataszki na naczyniu z *Kruglika* posiadało bardzo zbliżony kształt do tego z *Repâhovátej Mogiły*, ataszki te jednak zlokalizowane były pod wylewem naczynia, a nie jak w poprzednim przypadku w górnej części brzośca. S. Olgovskij podważa teorię na greckie pochodzenie tej situli i stwierdza, że należałoby ją łączyć z bisko-wschodnimi wyprawami przez Kaukaz. Zespół z *Repâhovátej Mogiły* należy datować na drugą połowę VII–I w. p. n.e., mieści się on w ramach RSK–3 wg I. N. Medvedskiej i późniejszych korelacjach S. V. Polina [Olszewski, 1987; Kowalski, 1992, s. 1; Kowalski, 1993, s. 110; 1999, s. 47; Kowalski, 1996]. Situle posiadające bardzo zbliżony kształt do omawianych wyżej, z ataszki umieszczonymi w tym samym miejscu co na naczyniu z *Kruglika*, znaleziono w kurhanie 7 w miejscowości *Ciplievskij Kut* (ryc. 9, 3) w północno-zachodnim Kaukazie. Nasyp

kurhanu przykrywał 2 pochówki oraz 3 obiekty. Situla znaleziona została w obiekcie 3. A. P. P. twierdzi, że obiekty 1–3 znalezione pod jednym nasypem można uznać za jednoczesne i datuje je na podstawie greckiej ceramiki na koniec VII – początek VI w. p. n.e. [Kowalski-Bitokryły, 2006, s. 27–29].

Datowanie wydzielonych zespołów zwartych

Kurhan 1 w miejscowości *Bikiv* zbadany został w roku 2002. Był to najdalej na zachód wysunięty zespół grupy zachodniopodolskiej, 200–300 km od zwartego rozlokowania kurhanów w basenie rodkowego Dniestru [Kowalski-Bitokryły, 2003, s. 543]. Znaleziono w nim 4 groty strzał, topór bojowy, 2 spirale, 2 zawieszki binoklowate, 2 paciorki, nóż oraz czerpak. Ozdoby binoklowate występują w całym okresie halsztackim i nie pozwalają na uściślenie chronologii. Topór datowany jest na VI w. p. n.e. [Kowalski-Bitokryły, 1961], niestety typologia tych przedmiotów pochodzi sprzed 50 lat i mimo liwe, nie sąsiedzi jakie zmiany w ich chronologii⁶. Groty strzał znalezione w zespole datowane są na koniec VII–początek VI w. p. n.e. [Kowalski-Bitokryły, 2003, s. 542], tak też prawdopodobnie należą do datowa całego zespołu.

Tabela 1

Zestawienie przedmiotów datujących z kurhanu 1 w miejscowości *Bikiv*

Rodzaj znalezisk/datowanie	VII w. p.n.e.				VI w. p.n.e.			
	1 połowa		2 połowa		1 połowa		2 połowa	
	1 wier	2 wier	3 wier	4 wier	1 wier	2 wier	3 wier	4 wier
groty strzał								
topór bojowy								→
spirale binoklowate	←							→

Kurhan 2 w miejscowości *Bratišiv* zbadany został w roku 1932. Znaleziono w nim następujące przedmioty: 9 groty strzał, grot włóczni, zwierciadło z bocznym uchwytem, 2 zausznice, 2 paciorki, 2 szpile, kamienny osełek, nóż oraz naczynia ceramiczne. Zwierciadła z bocznym uchwytem charakterystyczne są dla okresu RSK–3 [Kowalski-Bitokryły, 1992]. Grot włóczni powszechnie występuje od początku VII w. p. n.e. [Mešter, 1964, s. 36–38]. Zausznice, pochodzące z zespołu, wcześniej datowane były na VI w. p. n.e. [Kowalski-Bitokryły, 1978, s. 21], teraz zespoły, w których są znajdowane datowane są na RSK–2 – RSK–3 [Mešter, 1992]. Groty strzał synchronizowane są z zabytkami znalezionymi w kurhanie 406 w miejscowości *Žurivka*, który teraz datowany jest na RSK–2 [Mešter, 1992; Kowalski-Bitokryły, 2010, s. 96–97]. Wnioskuje się z materiału datującego tego zespołu, że pochodzi on z miejscowości *Bratišiv* i należy do datowa połowy wieku VII p. n.e.

Tabela 2

Zestawienie przedmiotów datujących z kurhanu 2 w miejscowości *Bratišiv*

Rodzaj znalezisk/datowanie	VIII w. p.n.e.		VII w. p.n.e.			VI w. p.n.e.	
	2 połowa		1 połowa		połowa	2 połowa	
	3 wier	4 wier	1 wier	2 wier	VII w.	3 wier	4 wier
groty strzał							
grot włóczni							→
zwierciadło							→
zausznice							

Zespół z kurhanu 4 w miejscowości *Bratišiv* pozyskany został w 1934 roku. Znaleziono w nim szereg przedmiotów, które jednak nie pozwalają ustalić chronologii. Są to: zwierciadło z bocznym uchwytem, szpila, paciorki ze zwiniętą taśmą, paciorek z szarej masy, 2 naczynia ceramiczne, kamienna misa, blaszka oraz igiełka. Jedynym przedmiotem, który może być datowany, jest zwierciadło z bocznym uchwytem. Zwierciadła z bocznym uchwytem są wyznacznikiem okresu RSK–3 [Mešter, 1992]. T. Kuznecova [2002, s. 204–205], przedmioty

⁶ Aktualnie w Instytucie Archeologii UR powstaje rozprawa doktorska poświęcona tej grupie zabytków.

wykonane w tym stylu określa jako najwcześniejsze. Zwierciadła o trójebrowym uchwycie znane są jeszcze z kilku zespołów grupy zachodniopodolskiej (*Bratišiv* k. 2, *Kocubini* k. 1, *Šutnivci* k. 1). Dla wszystkich tych zespołów proponowana jest data połowa 3. wiek VII w. p. n.e., tak te prawdopodobnie należą do zespołu z kurhanu 4 w miejscowości *Bratišiv*.

Tabela 3

Przedmiot datujący z kurhanu 4 w miejscowości <i>Bratišiv</i>						
Rodzaj znalezisk/datowanie	VII w. p.n.e.				VI w. p.n.e.	
	1 połowa		2 połowa		1 połowa	
	1 wiek	2 wiek	3 wiek	4 wiek	1 wiek	2 wiek
zwierciadło						

Kurhan 5 w miejscowości *Bratišiv* zbadany został w roku 1932. Znalezione w nim sporo przedmiotów kultury wczesnoscytyjskiej, jednak niewiele z nich pozwala na określenie bliższej chronologii. Do zespołu należą 7 grotów strzał, grot oraz tok włóczni, zwierciadło z bocznym uchwytem, fragment szpili, paciorek, wisiorek, pierścionek, nóż oraz 4 naczynia ceramiczne. Zwierciadła z bocznym uchwytem datowane są dopiero od początku RSK-3 [Mészáros, 1992, s. 90]. Grot strzał, wśród których znalazły się 2 dwulicaste (romboidalny + laurolistny), 3 trójlicaste, 2 trójgłaniaste można synchronizować z grotami pochodzącymi z *Kelermehskich* kurhanów [Mészáros, 1987, s. 18, c. 1; 1996, s. 120]. M. Bandrišviki [Mészáros, 2010, s. 100–101] omawiany kurhan datuje na ostatni wiek VII w. p. n.e. Prawdopodobnie należą do datowanej na drugą połowę VII w. p. n.e., być może bardziej wiarygodną datą jest 3. wiek VII w. p. n.e.

Tabela 4

Zestawienie przedmiotów datujących z kurhanu 5 w miejscowości <i>Bratišiv</i>						
Rodzaj znalezisk/datowanie	VII w. p.n.e.				VI w. p.n.e.	
	1 połowa		2 połowa		1 połowa	
	1 wiek	2 wiek	3 wiek	4 wiek	1 wiek	2 wiek
grot strzał						
zwierciadło					→	

Kurhan 2 w miejscowości *Dolinâni* zbadany został w roku 1970. Był to największy kurhan spośród wszystkich należących do jednego skupiska. Znalezione w nim 13 grotów strzał, około 150 elaznych płytek od pancerza, złota blaszka, 2 fragmenty ozdoby z otworami oraz 2 naczynia ceramiczne. Złota blaszka posiada analogie w kurhanach z basenu rodzowego Dniepru i datowana jest na RSK-3 [Mészáros, 2010]. Płytki pancerza spotykane są od końca VII w. p. n.e. [Mészáros, 1968, s. 25–27]. Natomiast grot wykażący cechy charakterystyczne dla późniejszego okresu – 2 grupy chronologicznej [Mészáros, 1993, s. 111–112] wg A. Melûkovej [Mészáros, 1964]. Jak wyżej wspomniano, koniec 1 grupy chronologicznej zbiega się z początkiem 2 grupy [Mészáros, 1987], na ten właśnie czas należą datowane grot strzał znalezione w omawianym zespole, jak i cały zespół, czyli na 1. wiek VI w. p. n.e.

Tabela 5

Zestawienie przedmiotów datujących z kurhanu 2 w miejscowości <i>Dolinâni</i>						
Rodzaj znalezisk/datowanie	VII w. p.n.e.				VI w. p.n.e.	
	1 połowa		2 połowa		1 połowa	
	1 wiek	2 wiek	3 wiek	4 wiek	1 wiek	2 wiek
grot strzał						
płytki pancerza					→	
złota blaszka						

Kurhan 4 w miejscowości *Dolinâni* zbadany został w roku 1972. Inwentarz, który znajdował się pod nasypem kurhanu, był dosyć ubogi. Znalezione w nim trójgłaniasty grocik strzałowy, elazne

strzemionokształtne w dzidła, fragment trzpienia szpili, nó, fragmenty 2 naczy, nieokreślony elazny fragment. elazne strzemionokształtne w dzidła w kulturze scytyjskiej wg I. Medvedskiej [1992, s. 87] pojawiają się dopiero na etapie RSK-2. Być może w grupie zachodniopodolskiej zabytki te występują dopiero od końca tego okresu, ponieważ najstarszy zespół z miejscowości *Lenkivci* z tego typu w dzidłami datowany jest właśnie na koniec RSK-2. O. Mogilov [2008, s. 98–99] pojawienie się elaznych strzemionokształtnych w dzidła datuje na połowę VII w. p. n.e. – przełom RSK-2/RSK-3. Archaiczny grot strzałowy, który znaleziony został w omawianym zespole, posiada analogie w innych zespołach, w których znajdują się dane w dzidła – *Īvahnivci* k. 2, *Lenkivci* k. 1, *Novosilka* (*Nowosiółka Grzymałowska*) k. 1, *Perebikivci* k. 2. Podsumowując, omawiany zespół należy datować na koniec RSK-2 – RSK-3, być może należy go ograniczyć wyłącznie do RSK-3.

Tabela 6

Zestawienie przedmiotów datujących z kurhanu 4 w miejscowości *Dolinâni*

Rodzaj znalezisk/datowanie	VII w. p.n.e.				VI w. p.n.e.	
	1 połowa		2 połowa		1 połowa	
	1 wier	2 wier	3 wier	4 wier	1 wier	2 wier
grocik strzałowy						
w dzidło					→	

Kurhan 1 w miejscowości *Duplis ka* zbadany został w roku 1883 [Sulimirski, 1936]. Znaleziono w nim takie przedmioty: 11 grotów strzał, topór bojowy, para brzozy strzemionokształtnych w dzidła oraz elazny nó. W dzidła tego typu występują w całym okresie RSK [Mogilov, 1992]. Z grupy zachodniopodolskiej znana jest jeszcze jedna para tego typu, znaleziona na osadzie w *Zalesiu* [Mogilov, 1984]. Groty strzałowe pochodzące z zespołu synchronizuje się z grotami z *Repâhovatej Mogily 1*. Zespół ten jest datowany na fazę przejściową RSK-2 – RSK-3 [Mogilov, 1992, s. 1; Mogilov, 2010]. Smukły topór bojowy wg M. Bandrivskiego [2010, s. 99] należy synchronizować z toporem pochodzącym z zespołu 1 w miejscowości *Švajkivci*, który jest datowany na początek RSK-3. Na ten czas prawdopodobnie należy datować również i zespół z miejscowości *Duplis ka* k. 1.

Tabela 7

Zestawienie przedmiotów datujących z kurhanu 1 w miejscowości *Duplis ka*

Rodzaj znalezisk/datowanie	VIII w. p.n.e.		VII w. p.n.e.				VI w. p.n.e.	
	2 połowa		1 połowa		2 połowa		1 połowa	
	3 wier	4 wier	1 wier	2 wier	3 wier	4 wier	1 wier	2 wier
groty strzał								
topór bojowy								
brzozy strzemionokształtne w dzidła	←							→

Kurhan 1 w miejscowości *Gorodok* zbadany został w roku 1934. Znaleziono w nim takie przedmioty jak: 11 grotów strzał (wszystkie trójgraniaste), drewniany kołczan, zwierciadło z bocznym uchwytem, szpila, nó, kubek oraz fragmenty innej ceramiki [Sulimirski, 1936, s. 68–69]. Niezwykłym zjawiskiem, jakie zaistniało w zespole, jest fakt znalezienia w zestawie kołczanowym wyłącznie trójgraniastych grotów strzał. Nie powtórzyło się to w żadnym z innych zespołów grupy zachodniopodolskiej. Jak twierdzi A. I. Melûkova [1964]: „...trójgraniaste groty strzał występują w I grupie chronologicznej lecz nie są one dominujące” [Mogilov, 1964, s. 19]. Koniec I grupy chronologicznej wyznaczony został na koniec VI w. p. n.e. [Mogilov, 1987], prawdopodobnie na krótki czas po tym należy datować groty pochodzące z omawianego zespołu. Zwierciadła z bocznym uchwytem, datowane są dopiero na RSK-3 [Mogilov, 1992, s. 90]. Omawiany przedmiot odlany został z brzozy, następnie przy pomocy 3 nitów, dysk połoczony został z elaznym uchwytem [Mogilov, 2010, s. 103]. A. Gucał i V. Gucał [Mogilov, 2009] stwierdzają, że zwierciadła z bocznym uchwytem wykonane z elaza są młodsze od zwierciadeł posiadających trójgraniasty uchwyt wykonany z połoczonych elaznej oraz brzozy taśmy [Mogilov, 2010, s. 103].

2009, s. 131]. Proponowana data dla zespołu 1 z miejscowości Gorodok jest 1 połowa VI w. p. n.e., natomiast dla zespołu 2 w. VI w. p. n.e.

Tabela 8

Zestawienie przedmiotów datowanych z kurhanu 1 w miejscowości Gorodok

Rodzaj znalezisk/datowanie	VII w. p.n.e.			VI w. p.n.e.				
	1 połowa	2 połowa		1 połowa		połowa	2 połowa	
	2 w. w.	3 w. w.	4 w. w.	1 w. w.	2 w. w.	VI w.	3 w. w.	4 w. w.
groty strzał								
zwierciadło						→		

Kurhan 1 w miejscowości Ivahnivci zbadano w 1900 roku. Znalezione w nim następujące przedmioty: 7 grotów strzał, grot włóczni, 2 zausznice, szpil, 2 amfory (w tym 1 typ Villanova), mis. Wg M. Bandrivskii [2010] naczynie typu Villanova oraz jeszcze jedna amfora, charakterystyczna dla HaC1–HaC2, wraz z wczesnymi grotami strzał, pozwalają zespół 1 z miejscowości Ivahnivci datować do wczesnego. Wspomniana ceramika zbliżona jest do ceramiki z późnego horyzontu osady w Neporotovo [Bandrivskii, 2010, s. 90]. Reszta przedmiotów pochodzących z zespołu nie pozwala na sprecyzowanie daty w obrębie kultury wczesnoscytyjskiej. Z tego wynika, że omawiany zespół należy synchronizować z zespołem z miejscowości Lenkivci, dla którego proponowana data jest 2 połowa VII w. p. n.e.

Tabela 9

Zestawienie przedmiotów datowanych z kurhanu 1 w miejscowości Ivahnivci

Rodzaj znalezisk/datowanie	VIII w. p.n.e.		VII w. p.n.e.				VI w. p.n.e.	
	2 połowa		1 połowa		2 połowa		1 połowa	
	3 w. w.	4 w. w.	1 w. w.	2 w. w.	3 w. w.	4 w. w.	1 w. w.	2 w. w.
groty strzał								
grot włóczni								→
zausznicza								
szpila								→
naczynie typu Villanova	←							

Kurhan 2 w miejscowości Ivahnivci zbadany został w roku 1900. Znalezione w nim dwa pochówki. Zespół zaliczany do pochówku 2 został wydzielony dla niniejszej pracy. Znalezione w nim 9 grotów strzał (w tym 7 trójgraniastych, 2 czterograniaste), żelazne w dzidło, które stanowi typ przejściowy pomiędzy strzemionokształtymi a pierścieniowymi, nóż [Sulimski, 1936, s. 91–92; Bandrivskii, 2010, s. 102]. Występowanie dwuliczkowych grotów strzał w okresie RSK-2 i brak takich w niniejszym zespole, może świadczyć o przynależności zespołu do etapu późniejszego niż RSK-2, czyli do RSK-3 [Bandrivskii, 1987, s. 22, 31–32]. W dzidła pochodzące z kurhanu również są datowane na RSK-3 [Bandrivskii, 2003, s. 75] i nie pozwalają sprecyzować daty w ramach tego okresu.

Tabela 10

Zestawienie przedmiotów datowanych z kurhanu 2/pochówek 1 w miejscowości Ivahnivci

Rodzaj znalezisk/datowanie	VII w. p.n.e.				VI w. p.n.e.	
	1 połowa		2 połowa		1 połowa	
	1 w. w.	2 w. w.	3 w. w.	4 w. w.	1 w. w.	2 w. w.
groty strzał						
w dzidła						

Kurhan 3 w miejscowości Ivahnivci zbadany został około 1900 roku. Znalezione w nim inwentarz grobowy składający się z 2 zwierciadeł z bocznym uchwytem, z których jedno posiadało brzozywy uchwyt, drugie – pozostało cięte żelaznym. Do zespołu należały również 2 szpile, z których

jedna posiadała charakterystyczną stylizację na dół. Jak już wcześniej było wspomniane, owe szpile typowe są dla zespołów HaC2–HaD1, czyli 2 połowy VII–początku VI w. p. n.e. lub RSK–3 wg I. Medvedskiej [Medvedskaja, 2010, s. 103]. Brzozywe zwierciadło, posiadające sercowate zwiercielenie, można porównać do zwierciadła z analogicznym zwiercieleniem uchwyty wykonane jednak z brzozy, pochodzący z miejscowości Gorodok. Przedmiot ten prawdopodobnie można uznać za późniejszą kopię. Podsumowując, zwierciadło z kurhanu 3 z miejscowości *Īvahničì* prawdopodobnie jest nieco starsze. Zamiana surowców brzozy na elazny potwierdzają elementy oprócz dzienia kołowego. Brzozywe strzemiokształtne w dzidła zostają zamieniane na elazny, taka sama sytuacja zaistniała z brzozy dwupierścieniowymi w dzidłami, które zamieniono na elazny na 2 archaicznym etapie wg O. Mogilova [2008, s. 98]. Jak wynika z chronologii zabytków znalezionych w omawianym zespole, prawdopodobnie datą dla niego może być 1 w. VI w. p. n.e.

Tabela 11

Zestawienie przedmiotów datujących z kurhanu 3 w miejscowości *Īvahničì*

Rodzaj znalezisk/datowanie	VII w. p.n.e.			VI w. p.n.e.		
	1 połowa		2 połowa	1 połowa		2 połowa
	2 wiec	3 wiec	4 wiec	1 wiec	2 wiec	3 wiec
zwierciadło z pozostałościami po elaznym uchwycie						
brzozywe zwierciadło						
szpila						

Kurhan 1 w miejscowości *Kocûbin iki*, który w literaturze przedmiotu istnieje pod nazwą „*Rozbity Mogila*”, zbadany został w roku 2008. Znaleziono w nim schowek (obiekt 2), w którym ukryto elementy wozu tzn. 4 brzozywe zwiercielenia na elaznych trzpieniach, 4 brzozywe dzwoneczki, 14 fragmentów hakokształtnych trzpieni. W zespole znaleziono również elementy oprócz dzienia kołowego: 6 par elaznych w dzideł, 6 par pobocznicy. W obiekcie znaleziono także pierścień z zadziorem, uchwyt zwierciadła, trójłciasty grot strzały, 3 noże oraz fragmenty 5 naczyń. Grot strzały, znaleziony w zespole, jest charakterystyczny dla pierwszej grupy chronologicznej wg A. I. Melûkowej [Melûkova, 1964]. Elazne strzemiokształtne w dzidła powszechnie występują w okresie RSK–2 oraz RSK–3. Elazne pobocznicy z trzema otworami charakterystyczne są dla RSK–2, a z trzema płaciami – dla RSK–2 oraz RSK–3 [Melûkova, 1992, s. 90, s. 1]. Zwierciadła z bocznym uchwytem pojawiają się zaledwie w RSK–3 [Melûkova, 1992, s. 91, s. 1]. Zwiercielenia brzozywego wozu⁷, datowane są od połowy VII w. p. n.e. [Medvedskaja, 2010 a, s. 38]. Z materiału datującego zespół wynika, że najbardziej prawdopodobną datacją zabytków w schowku jest połowa wieku VII p. n.e., mo liwie 3 jego wiec.

Tabela 12

Zestawienie przedmiotów datujących z kurhanu 1 w miejscowości *Kocûbin iki* (*Kocûbin iki-2*)

Rodzaj znalezisk/datowanie	VIII w. p.n.e.		VII w. p.n.e.				VI w. p.n.e.	
	2 połowa		1 połowa		2 połowa		1 połowa	
	3 wiec	4 wiec	1 wiec	2 wiec	3 wiec	4 wiec	1 wiec	2 wiec
grot strzały								
strzemiokształtne w dzidła								
pobocznicy z 3 płaciami								
pobocznicy z 3 otworami								
uchwyt zwierciadła								
zwiercielenia-grzechotki								

Wykopaliska na kurhanowym cmentarzysku w miejscowości *Kolodiivka* rozpoczęły się w 2004 roku. W 2005 roku badania te kontynuowano. W tym właśnie czasie rozkopany został

⁷ Mo liwie wozu ceremonialnego [Medvedskaja, 2009 b].

kurhan 8. W zespole znaleziono 4 groty strzał, szpil, osełek, 2 garnki, 2 czerpaki, 1 mis oraz fragmenty innych naczy [, 2006, .158]. Groty strzał posiadają analogie w innych zespołach grupy zachodniopodolskiej. Są to między innymi zespoły z miejscowości *Dolinâni* k. 2 [, 1977; 1977 a], *Kruglik* k. 1 [, 1968] oraz *Perebikivci* k. 2 [, 1979]. Wszystkie te zespoły datowane są na koniec VII – początek VI w. p.n.e. Tak te prawdopodobnie należy datować omawiany zespół, ponieważ inne zabytki znalezione w kurhanie 8 w miejscowości *Kolodivka* nie pozwalają określić bliżej chronologii.

Tabela 13

Datowanie groty strzał znalezionych w kurhanie 8 w miejscowości *Kolodivka*

Rodzaj znalezisk/datowanie	VII w. p.n.e.				VI w. p.n.e.	
	1 połowa		2 połowa		1 połowa	
	1 wier	2 wier	3 wier	4 wier	1 wier	2 wier
groty strzał						

Kurhany w miejscowości *Kruglik* rozkopane zostały w 1902 roku. Dla potrzeb niniejszej pracy⁸ wydzielony został kurhan 1. Znaleziono w nim 7 groty strzał, 2 paciorki, szpil oraz kamienną misę. W zestawie kołczanowym znalazł się 1 dwuliściasty grot strzał, 3 trójliściaste, 2 trójgraniaste oraz 1 czterograniasty. M. Bandrivskij [, 2010] datuje kurhan na koniec RSK-2. Z tego wynika, że kamienne misy w grupie zachodniopodolskiej obecne są w końcu RSK-2 – na początku RSK-3⁹ [, 2010, . 88, 94–95].

Tabela 14

Zestawienie przedmiotów datujących z kurhanu 1 w miejscowości *Kruglik*

Rodzaj znalezisk/datowanie	VII w. p.n.e.				VI w. p.n.e.	
	1 połowa		2 połowa		1 połowa	
	1 wier	2 wier	3 wier	4 wier	1 wier	2 wier
groty strzał						
kamienna miska					→	

Zespół pochodzący z miejscowości *Kruglik* 1 pozyskany został w roku 1963. Pochówek ten był pochówkiem wtórnym. Znaleziono w nim 19 groty strzał, grot włóczni topór bojowy, nóż, situlę, 6 naczy ceramicznych w tym jedno toczone na kole.

Tabela 15

Zestawienie przedmiotów datujących z kurhanu 1 w miejscowości *Kruglik*

Rodzaj znalezisk/datowanie	VIII w. p.n.e.		VII w. p.n.e.				VI w. p.n.e.		
	2 połowa		1 połowa		połowa	2 połowa		1 połowa	
	3 wier	4 wier	1 wier	2 wier	VII w.	3 wier	4 wier	1 wier	2 wier
groty strzał									
grot włóczni								→	
topór bojowy								→	
amfóra toczona na kole								→	
misa typu ferigile									
situla									

Jak wyżej wspomniano, ceramika toczona na kole pochodząca z grupy zachodniopodolskiej należy datować nie wcześniej niż na ostatni wiek VII w. p.n.e. Situla, którą uważa się za import z Kaukazu, należy datować na koniec VII – początek VI w. p.n.e. Misa typu Ferigile datowana jest na drugą połowę VII w. p.n.e. [, 1968; 1993, . 109–111]. Z tego wynika, że cztery groty,

⁸ Wg przyjętych na wstępie kryteriów.

⁹ Bratišiv k. 2.

które dają tak wczesne daty (między innymi typ *abotin*), należy uznać za przytyk. Cały zespół prawdopodobnie należy datować na koniec VII – początek VI w. p.n.e., mo liwie na koniec VII w. p.n.e. (4 w. VII w. p.n.e.).

Kurhan w miejscowości *Lenkivci* został rozkopany w 1951 roku. Znaleziono w nim inwentarz charakterystyczny dla grupy zachodniopodolskiej. Badanych grobów pochówku nie zarejestrowano, uważa się, że był to cenotaf. Oprócz cenotafu znaleziono jeszcze 18 wtórnie wkopanych pochówków. Pierwotnie badaczom wydawało się, że znaleziony zespół przynależy do grupy zachodniopodolskiej był pierwotnym wyposażeniem kurhanu [Mezina, 1953]. Wykopaliska z roku 1985 pod kierownictwem G. I. Smirnowej [1993, s. 105] wykazały, że kurhan usypany został w epoce brzoza, a następnie w wczesnej epoce elaza wkopano cenotaf. W skład inwentarza cenotafu wchodziły następujące zabytki: 28 grobów strzał, szylet, topór bojowy, grob włóczni, 2,5 pary w dzidła, zwierciadło z centralnym uchwytem, ośka oraz 6 naczyń ceramicznych. Zwierciadło z centralnym uchwytem jest wyznacznikiem okresu RSK-2 [Mezina, 1992]. Czerpak, posiadający geometryczne zdobnictwo charakterystyczny jest dla wczesniejszego okresu. Datując naczynie na I w. VII w. p.n.e. można uważać go za archaizm [Kowalski-Bitokryty, 2010, s. 84–86]. Zestaw grobów strzał, które zostały znalezione w zespole, datowany jest na koniec RSK-2 – początek RSK-3 [Kowalski-Bitokryty, 1993, s. 105–106]. Wychodząc z datowania poszczególnych zabytków, kurhan należy datować na pierwszy połowę VII w. p.n.e., mo liwie na 2 w. VII w. p.n.e.

Tabela 16

Zestawienie przedmiotów datujących z kurhanu 1 w miejscowości *Lenkivci*

Rodzaj znalezisk/datowanie	VIII w. p.n.e.		VII w. p.n.e.				VI w. p.n.e.	
	2 połowa		1 połowa		2 połowa		1 połowa	
	3 w. w.	4 w. w.	1 w. w.	2 w. w.	3 w. w.	4 w. w.	1 w. w.	2 w. w.
grob strzał								
szylet								→
topór bojowy								
grob włóczni								→
elazne strzemiokształtne w dzidło								
w dzidła typu scytyjskiego								→
zwierciadło								
czerpak								

Kurhan 1 w miejscowości *Loëvci* zbadany został w roku 1977. Znaleziono w nim dwa różnorodne pochówki. Pierwszy (A) należy do pochówków, które można synchronizować z okresem aboty skim. Drugi (B), który wydzielono dla niniejszej pracy, zawierał przedmioty datowane nieco później. W dzidło typu Saharna, w dzidło typu scytyjskiego oraz pobocznice z 3 p. tami. Na podstawie tych zabytków cały zespół należy datować ogólnie na RSK-3 [Kowalski-Bitokryty, 1985, s. 122–125; 1998, s. 129–133; Mozdur, 2003, s. 76–77].

Tabela 17

Zestawienie przedmiotów datujących z kurhanu 1 w miejscowości *Loëvci*

Rodzaj znalezisk/datowanie	VIII w. p.n.e.			VII w. p.n.e.				VI w. p.n.e.	
	2 połowa			1 połowa		2 połowa		1 połowa	
	2 w. w.	3 w. w.	4 w. w.	1 w. w.	2 w. w.	3 w. w.	4 w. w.	1 w. w.	2 w. w.
w dzidło typu Saharna	←		→						
w dzidło typu scytyjskiego									→
pobocznice z 3 p. tami									

Kurhan 4 w miejscowości *Malinivci* zbadany został w 2003 roku. Pod nasypem kurhanu znaleziono ciepły pochówek, któremu towarzyszył typowy dla kultury wczesnego elaza inwentarz. Do inwentarza należała brzoza szpila, ponad 20 szklanych paciorków, zausznicza gwóźdź, fragment przelika, kubek, uszko czerpaka oraz kilka fragmentów naczyń

garnkowatych z plastycznymi ta m [, 2003, . 116]. Szpila w górnej części pod główkami posiadała łobienia w postaci kilku ukłonnych rytów mo liwie, e zdobnictwo to miało w jakim stopniu imitować ozdoby. Autorzy wykopalisk na podstawie znalezionego w nim inwentarza datują ten zespół na koniec VII – początek VI w. p. n.e. [, 2003, . 116].

Tabela 18

Datowanie inwentarza z kurhanu 4 w miejscowości Malinivci

Rodzaj znalezisk/datowanie	VII w. p.n.e.				VI w. p.n.e.	
	1 połowa		2 połowa		1 połowa	
	1 wier	2 wier	3 wier	4 wier	1 wier	2 wier
inwentarz						

Kurhan 1 w miejscowości Minivci zbadany został w roku 1990. Znaleziono w nim inwentarz datowany nie wcześniej niż na RSK-2. Pod nasypem kurhanu znaleziono 2 groty strzał, misę oraz garnek z plastycznym wałkiem. Jeden z grotów należał do typu Endži-Žabotin. Groty te posiadają asymetryczno-romboidalny kształt. S. V. Polin [1987] wspomina, że wychodzą one z użytku w połowie VII w. p. n.e. [, 1987, . 22].

Tabela 19

Zestawienie przedmiotów datujących z kurhanu 1 w miejscowości Minivci

Rodzaj znalezisk/datowanie	VIII w. p.n.e.			VII w. p.n.e.		
	1 połowa	2 połowa		1 połowa		2 połowa
	2 wier	3 wier	4 wier	1 wier	2 wier	3 wier
groty strzał				←		
garnek						
misa						

Drugi grot, znaleziony w zespole, posiadał trójlistną główkę. Egzemplarze takie znajdowane były razem z wyżej opisanym jeszcze w szeregu innych zespołach (np. Endža). M. Bandrivskij [2010] dla ceramiki znalezionej w omawianym zespole, znajduje analogie na eponimicznym stanowisku Žabotin. Garnek miałby posiadać odpowiedniki w horyzoncie Žabotin II, który datowany jest na 2 połowę VIII w. p. n.e.

Misa posiadająca plastyczne zdobienie miałaby mieć odpowiedniki w horyzoncie Žabotin III, który datowany jest na 1 połowę VII w. p. n.e. [, 2010, . 86–88]. Podsumowując, zespół należy datować na RSK-2, mo liwie na 1 połowę VII w. p. n.e.

Tabela 20

Zestawienie przedmiotów datujących z kurhanu 1 w miejscowości Miškoviči

Rodzaj znalezisk/datowanie	VII w. p.n.e.				VI w. p.n.e.	
	1 połowa		2 połowa		1 połowa	
	1 wier	2 wier	3 wier	4 wier	1 wier	2 wier
groty strzał						
czepak						

Kurhan w miejscowości Miškoviči zbadany został w roku 1975. Znaleziono w nim pozostałości po żelaznym sztylcie. Był on na tyle skorodowany, że nie da się go przyporządkować do któregoś z typów. Do zespołu należały również 3 groty strzał (2 brzozy + 1 kościana), guzik od gorytosu/kołczanu, amfora typu Villanova, czepak, 2 misy oraz fragment nieokreślonego naczynia. Brzozy groty strzał posiadają analogie w obydwu zestawach kołczanowych z kurhanu 2 w miejscowości Perebikivci. W omawianym zespole znaleziono również kościane elementy gorytosu (4 „guziki-grzybki”, „zapinka-zaszczepka”). Wszystkie zespoły grupy zachodniopodolskiej, w których znaleziono takie kościane elementy datowane są nie wcześniej niż na RSK-3 (Novosilka, Perebikivci).

k. 2, Sokilec k. 3). Ū. Malêêv [1991] przypuszcza, e ko ciany guzik jest pozostało ci po kołczanie [, 1991, . 127].

Na podstawie grotów strzał oraz ko cianego guzika, zespół 1 z miejscowo ci *Miškovi í* wst pnie mo na synchronizowa z zespołem z kurhanu 2 z miejscowo ci *Perebikivci*. Nie przeczy temu równie datowanie czerpaka, którego dat Ū. Malêêv wyznaczył na pocz tek VI w. p. n.e. [Ma , 1991, . 127]. Podsumowuj c, omawianemu zespołowi proponowana jest data przełomu VII/VI w. p. n.e.

Kurhan C w miejscowo ci *Novosilka (Nowosiółka Grzymałowska)* zbadany został w roku 1891. Z omawianego zespołu pochodzi 8 grotów strzał, topór bojowy, elazne ogniwo strzemiono-kształtne w dzidła, 2 szpile, ko ciana zawieszka, ko ciane elementy gorytosu [Sulimirski, 1936, s. 83–84]. Znaleziony topór, w dzidło, elementy gorytosu nie pozwalaj sprecyzowa dat w ramach RSK–2 – RSK–3 [a, 1961; a, 1979, . 48; , 1981, . 38–40; Me , 1992, . 89, 94, . 1]. Szpila, posiadaj ca stylizowanie na d d ownic , jest charakterystyczna dla horyzontu z zabytkami typowymi dla pochówków kobiet/kapłanek, który datowany jest na 2 połow VII – pocz tek VI w. p. n.e. [, 2010, . 103]. Groty strzał znalezione w zespole datowane s na połow VII – 2 połow VII w. p. n.e. [Mo , 2003, . 75], zabytki te s zarazem zabytkami, które datuj cały zespół.

Tabela 21

Zestawienie przedmiotów datuj cych z kurhanu C w miejscowo ci *Novosilka (Nowosiółka Grzymałowska)*

Rodzaj znalezisk/datowanie	VIII w. p.n.e.		VII w. p.n.e.				VI w. p.n.e.		
	2 połowa		1 połowa		połowa	2 połowa		1 połowa	
	3 wier	4 wier	1 wier	2 wier	VII w.	3 wier	4 wier	1 wier	2 wier
groty strzał									
topór bojowy									
strzemiono-kształtne w dzidło									
br zowa szpila									
ko ciane elementy gorytosu									

Zespół pochodzi z kurhanu 2 w miejscowo ci *Perebikivci* znaleziony został w roku 1974. Był to jeden z wi kszych kurhanów w skupisku, składaj cego si z sze ciu nasypów. Kurhan ten był nieobrabowany co jest rzadko ci w grupie zachodniopodolskiej. Przedmioty, które znaleziono pod nasypem, stanowi jeden z najliczniejszych zespołów grupy zachodniopodolskiej. S to: 2 groty włóczni, groty strzał w postaci dwóch zestawów kołczanowych (133+80 szt.), 2 topory bojowe oraz siekierka z bocznymi wyrostkami, 5 par w dzideł w tym jedno poł czone z pobocznicami, zausznica, grzebie , 4 no e, trzpie z pier cieniowatym zako czeniem, zestaw ko cianych przedmiotów od gorytosu, 2 ci gacze, naczynie typu Villanova oraz dno innego naczynia, znaleziono tak e pier cieniowaty przedmiot b d cy prawdopodobnie cz ci oporz dzenia je dzieckiego [, 1979, . 37, 41–51].

Groty strzał datowane s na drug połow /koniec RSK–3. Zausznica, któr wykonano w stylu grecko-barbarzy skim, powinna by datowana nie wcze niej ni pierwsze kolonie greckie na wybrze u północnonadczarnomorskim, tzn. na RSK–3, mo liwie na drug połow . W dzidła poł czone z pobocznicami datowane s na przełom VII/VI w. p. n.e. [a, 1993, . 113–116; Mo , 2003, . 77]. Siekierki z bocznymi wyrostkami charakterystyczne s dla okresu HaC [Doma ska, Gołubkow, 1977, s. 127], w omawianym zespole zabytek ten prawdopodobnie nale y uzna za archaizm. Wnioskuj c z materiału datuj cego zespół z kurhanu 2 w miejscowo ci *Perebikivci* prawdopodobnie nale y datowa go na koniec VII – pocz tek VI w. p. n.e., mo liwie pocz tek VI w. p. n.e. (1 w.).

Tabela 22

Zestawienie przedmiotów datuj cych z kurhanu 2 w miejscowoci Perebikivci

Rodzaj znalezisk/datowanie	VIII w. p.n.e.		VII w. p.n.e.				VI w. p.n.e.	
	2 połowa		1 połowa		2 połowa		1 połowa	
	3 wier	4 wier	1 wier	2 wier	3 wier	4 wier	1 wier	2 wier
groty strzał								
groty włóczni								→
topory bojowe typy I/2, III/2								
siekierka z bocznymi wyrostkami	←							
strzemionokształtne w dzidła								→
strzemionokształtne w dzidła poł czone z pobocznkami								→
zausznica								

Kurhan 5 w miejscowoci Perebikivci zbadany został w roku 1975. Znaleziono w nim ko ciane zwie czenie akinakesu, 7 grotów strzał (3 br zowe, 4 ko ciane), fragmenty 2 garnków, mis oraz czerpak.

Tabela 23

Zestawienie przedmiotów datuj cych z kurhanu 5 w miejscowoci Perebikivci

Rodzaj znalezisk/datowanie	VIII w. p.n.e.		VII w. p.n.e.			
	2 połowa		1 połowa		2 połowa	
	3 wier	4 wier	1 wier	2 wier	3 wier	4 wier
groty strzał						
czerpak						

Br zowe groty strzał znalezione w zespole mo na synchronizowa z grotami znalezionymi w kurhanie 406 w miejscowoci Žurivka, który datowany jest na RSK-2 [, 1987, c. 1; Me , 1992, . 1]. Czerpak posiadaj cy esowaty profil oraz ryte zdobnictwo na brzu cu nie jest typowym znaleziskiem dla grupy zachodniopodolskiej. Najbardziej zbli one do niego jest naczynie znalezione pod nasypem kurhanu 1 w miejscowoci Lenkivci, posiada ono takie same profilowanie oraz równie jest zdobione ornamentem rytym. M. Bandrivs kij [2010, . 85] datuje go na 1 w. VII w. p. n.e., tak te prawdopodobnie nale y datowa czerpak znaleziony w zespole wraz z całym inwentarzem pochodz cym z kurhanu 5 w miejscowoci Perebikivci.

Kurhan 6 w miejscowoci Perebikivci zbadany został w 1975 roku. W porównaniu do innych zespołów (np. Perebikivci k. 6, Švajkivci k. 1, Teklívka k. 3) ten był stosunkowo ubogi. Do składu inwentarza nale ała zausznica, nó , prz lik, uszko czerpaka oraz wylew naczynia z guzkami na brzegu [a, 1979, . 58–60]. Zespoły grupy zachodniopodolskiej (Bratištv k. 5, Kolodiivka k. 8, Kruglik k. 1, Šutnivci k. 1, Teklívka k. 3), w których znajduwane s naczynia z wysokim uszkiem zwie czone płaskim zdobnictwem, takie jak w kurhanie 6 w miejscowoci Perebikivci, datowane s dopiero od połowy VII w. p. n.e.

Tabela 24

Zestawienie przedmiotów datuj cych z kurhanu 6 w miejscowoci Perebikivci

Rodzaj znalezisk/datowanie	VII w. p.n.e.				VI w. p.n.e.	
	1 połowa		2 połowa		1 połowa	
	1 wier	2 wier	3 wier	4 wier	1 wier	2 wier
zausznica	←			→		
uszko czerpaka						

Zausznica znaleziona w zespole posiada do szerokie ramy chronologiczne (od RSK-2). Zespoły (*Malinivci* k. 4, *Sokilec* k. 3, *Šutnivci* k. 1), w których znajdują się takie przedmioty, datowane są na 2 połowę VII–początek VI w. p. n.e. Podsumowując, omawiany zespół prawdopodobnie należy do datowania nie wcześniej niż na RSK-3.

Tabela 25

Zestawienie przedmiotów datujących z kurhanu 3 w miejscowości *Sokilec*

Rodzaj znalezisk/datowanie	VIII w. p.n.e.		VII w. p.n.e.				VI w. p.n.e.	
	2 połowa		1 połowa		2 połowa		1 połowa	
	3 wier	4 wier	1 wier	2 wier	3 wier	4 wier	1 wier	2 wier
groty strzał								
zausznice							→	
guziki od gorytosu								
spinka-zaszczepka od gorytosu								

Kurhan 3 w miejscowości *Sokilec* zbadany został w roku 1999. Znaleziono w nim prostokątne komory grobowe, przykryte kamiennym płaszczem. Narównież owego płaszczka były kolumny otoczone kamieniami.

Tabela 26

Datowanie inwentarza z kurhanu 1 w miejscowości *Spasivka*

Rodzaj znalezisk/datowanie	VII w. p.n.e.				VI w. p.n.e.	
	1 połowa		2 połowa		1 połowa	
	1 wier	2 wier	3 wier	4 wier	1 wier	2 wier
inwentarz						

Do składu inwentarza należało 7 grotów strzał, 2 zausznice, 12 szklanych paciorków, 1 kościanna nakładka, nóż, 4 guziki oraz spinka-zaszczepka od gorytosu. Zausznice oraz kościanna element gorytosu datowane są ogólnie na RSK-2 – RSK-3 [Kowalski-Bitokryty, 1978, s. 21–24; Kowalski-Bitokryty, 1979, s. 48; Kowalski-Bitokryty, 1981, s. 38–40; Meleńczuk, 1992, s. 1]. Zaczynając od okresu RSK-2 w zestawie kołczanowym dominują trójliściaste oraz trójgraniaste groty strzał [Meleńczuk, 1992, s. 87–88]. Mimo to, dominacja w zespole trójgraniastych grotów strzał, wskazuje na późniejszą datę (RSK-3) kurhanu 3 w miejscowości *Sokilec*.

Kurhan w miejscowości *Spasivka* zbadany został w roku 2007. Do inwentarza zespołu należały 10 grotów strzał, 350 łusek od pancerza, 2 zausznice, ponad 50 paciorków wykonanych z kaloliny, szpila, garnek, amfora, 3 misy, fragment misy oraz czerpaka [Kowalski-Bitokryty, 2009, s. 91–92]. Ze względu na brak rycin wszystkich zabytków, które pozwoliłyby datować ten zespół, trudno jest dyskusyjnie na temat jego chronologii. Ceramika i przedstawione metalowe zabytki (szpila + 2 groty strzał) są typowe dla grupy zachodniopodolskiej. Autorzy wykopalisk wstępnie datują go na koniec VII – początek VI w. p. n.e. [Kowalski-Bitokryty, 2009, s. 93].

Tabela 27

Zestawienie przedmiotów datujących z kurhanu 1 w miejscowości *Šutnivci*

Rodzaj znalezisk/datowanie	VIII w. p.n.e.		VII w. p.n.e.				VI w. p.n.e.	
	2 połowa		1 połowa		2 połowa		1 połowa	
	3 wier	4 wier	1 wier	2 wier	3 wier	4 wier	1 wier	2 wier
grot włóczni								→
zwierciadło								
zausznice							→	

Kurhan 1 w miejscowości *Šutnivci* zbadany został w roku 1996. Znaleziono w nim zespół składający się z typowych przedmiotów charakterystycznych dla grupy zachodniopodolskiej. Należą do nich grot włóczni, zwierciadło z bocznym uchwytem, 3 zausznice (2 brzozy, 1 elektronowa),

ponad 300 kaolinitowych paciorków, 3 naczynia ceramiczne oraz 3 uszka od czerpaków. Typ zausznic znalezionych w tym zespole w okresie powstania klasyfikacji [Mochocki, 1978], datowany był na VI w. p. n.e. Dzisiaj zespoły, z których one pochodzą, datuje się na RSK-2 – RSK-3 [Mochocki, 1992].

Tabela 28

Zestawienie przedmiotów datujących z kurhanu 3 w miejscowości Šutnivci

Rodzaj znalezisk/datowanie	VIII w. p.n.e.		VII w. p.n.e.				VI w. p.n.e.	
	2 połowa		1 połowa		2 połowa		1 połowa	
	3 wier	4 wier	1 wier	2 wier	3 wier	4 wier	1 wier	2 wier
groty strzał								
grot włóczni								→
łuski od pancerza								→
w dzidła strzemiono-kształtne								
czerpak toczony na kole								→

Groty włóczni datowane są ogólnie na VII–VI w. p. n.e. [Mochocki, 1964, s. 36–38]. Przedmiotem, który pozwala przybliżyć chronologię jest zwierciadło z bocznym uchwytem, posiadające analogicznie wykonany uchwyt do zwierciadła z kurhanu 2 w miejscowości Bratišiv. Proponowana data zespołu to połowa VII w. p. n.e., tak też prawdopodobnie należy datować zespół z Šutnivci k. 1, mochocki na 3 w. VII w. p. n.e.

Tabela 29

Datowanie inwentarza z kurhanu 6 w miejscowości Šutnivci

Rodzaj znalezisk/datowanie	VII w. p.n.e.		VI w. p.n.e.			
	2 połowa		1 połowa		2 połowa	
	3 wier	4 wier	1 wier	2 wier	3 wier	4 wier
inwentarz						

Kurhan 3 w miejscowości Šutnivci zbadano w roku 1996. Znaleziono w nim następujące przedmioty: 11 grotów strzał, grot włóczni, 70 łusek od pancerza, elastyczne strzemiono-kształtne w dzidła, 80 paciorków ze szkła oraz szklanej masy, ośleń oraz czerpak toczony na kole. Znalezione w zespole w dzidła spotykane są w RSK-2 oraz w RSK-3 [Mochocki, 1992]. Łuski pancerza pojawiają się dopiero pod koniec wieku VII p. n.e. [Mochocki, 1968, s. 25–27]. Znaleziony typ grotu znany jest od początku VII w. p. n.e. [Mochocki, 1964, s. 36–38]. Groty strzał, pochodzące z zespołu, datowane są na RSK-3 [Mochocki, 2003, s. 75]. Ceramika toczona na kole nie może być datowana wcześniej niż na koniec VII w. p. n.e. [Mochocki, 1999, s. 47, 54–55]. Podsumowując, dany zespół należy datować na koniec VII – początek VI w. p. n.e.

Kurhan 6 w miejscowości Šutnivci zbadany został w roku 1999. Do składu inwentarza należą: grot włóczni, groty strzał¹⁰ wraz z pozostałościami po kołczanie, 2 szpile, 2 nożyce, 4 czerpaki oraz 2 misy [Mochocki, 2009, s. 11–12]. Brak rysunkowej publikacji grotów strzał nie pozwala określić bliższej chronologii zespołu. Jeden z czerpaków rekonstruuje się jako majowy wachlarzowato zwieczone uszko [Mochocki, 2009, s. 23]. Zespoły grupy zachodniopodolskiej (Bratišiv k. 5, Kolodivka k. 8, Kruglik k. 1, Šutnivci k. 1, Teklivka k. 3), w których znajdują się naczynia tego typu, datowane są dopiero od połowy VII w. p. n.e. Autorzy wykopalisk na podstawie znalezionego inwentarza datują zespół na koniec VII – 1 połowa VI w. p. n.e. [Mochocki, 2009, s. 14].

Kurhan 1 w miejscowości Švajnivci zbadany został w roku 2007. Znaleziono w nim bogaty pochówek, który należy prawdopodobnie do wysoko postawionego „arystokraty” ówczesnej Scytii [Mochocki, 2009]. Do składu inwentarza należały następujące przedmioty: 2 topory bojowe,

¹⁰ Niestety nie jest znana ich ilość oraz jakość.

zwie czenie pochwy akinakesu, łuski od 3 pancerzy, pozostało ci hełmu, ko ciany grzebie , br zowy kocioł wraz z cedzidłem, 10 naczy ceramicznych. Topory bojowe znalezione w zespole nie pozwalaj u ci li chronologii, wyst puj one powszechnie w RSK–2 jak i w RSK–3 [a, 1993, .110]. Br zowe kotły na wysokiej stopce charakterystyczne s dla miejscowych przedscytyjskich ugrupowa północnego Nadczarnomorza [, 2011, .60–61]. Łuski pancerza upowszechniaj si od połowy VII w. p. n.e. [, 2009, .208]. Zwie czeniu pochwy akinakesu, M. Bandrívskij [2011] doszukuje si analogii w zwie czeniu znalezionym na grodzisku w *Smolenice-Molpir* (Słowacja) i datuje je na 3 wier VII w. p. n.e. Zwie czenie to jest kluczowe poniewa pozwala datowa cały zespół wła nie na ten czas, co nie jest niezgodne z chronologi pozostałych zabytków.

Tabela 30

Zestawienie przedmiotów datuj cych z kurhanu 1 w miejscowoci *Švajkivci*

Rodzaj znalezisk/datowanie	VIII w. p.n.e.		VII w. p.n.e.				VI w. p.n.e.	
	2 połowa		1 połowa		2 połowa		1 połowa	
	3 wier	4 wier	1 wier	2 wier	3 wier	4 wier	1 wier	2 wier
topory bojowe: I/2, III/2								
zwie czenie pochwy akinakesu								
łuski od pancerza							→	
kocioł			←			→		

Tabela 31

Zestawienie przedmiotów datuj cych z kurhanu 3 w miejscowoci *Teklívka*

Rodzaj znalezisk/datowanie	VIII w. p.n.e.		VII w. p.n.e.				VI w. p.n.e.	
	2 połowa		1 połowa		2 połowa		1 połowa	
	3 wier	4 wier	1 wier	2 wier	3 wier	4 wier	1 wier	2 wier
kółko do uprz y ko skiej								
kr pulce								
zwierciadło								
zausznica gwo dziowata				←				→
szpila z dwoma spiralami								→
zapinka harfowata	←							
amfora toczona na kole								→

Kurhan 3 w miejscowoci *Teklívka* zbadany został w roku 2002. Pod nasypem kurhanu znaleziono wiele przedmiotów, które pomagaj usytuowa go w chronologicznej skali kultury wczesnoscytyjskiej. Pod nasypem znaleziono mizy innymi kółko do uprz y ko skiej z pi cioma p telkami, 2 kr pulce, zwierciadło z bocznym uchwytem, 2 zausznice w tym jedn gwo dziowan , pier cie , szpil z dwoma spiralami, zapink harfowat , 2 no e, 3 naczynia ceramiczne w tym jedn amfor toczon na kole oraz pozostało ci 4 mis. Zausznic gwo dziowat nale y datowa ogólnie na RSK–3, z mo liwo ci “postarzenia” jak i “odmłodzenia” dat jej wyst powania. V. Petrenko [1978], układaj c swoj typologi zausznic na podstawie zespołów, które teraz s przesuni te w głąb RSK, mylnie datowała je na VI w. p. n.e. [, 1978, .21–24; Me , 1992]. Zwierciadła z bocznym uchwytem wg I. Medvedskiej [1992] s wyznacznikiem RSK–3. Zabytki halsztackie takie jak zapinka harfowata oraz szpila z dwoma spiralami wyst puj w kulturach “zachodnich” we wczesnej epoce elaza: zapinka – HaC, szpila – HaD [Blajer, 2001, s. 364, ryc 34; , 2008, .15]. Autorzy wykopalisk, którzy znale li w danym zespole kr pulce, doszukuj si im analogii w kelermeskich zespołach i datuj je na koniec VII w. p. n.e. – pocz tek VI w. p. n.e. [, 2008, .14–15]. M. Bandrívskij kółko do uprz y ko skiej datuje na VII w. p. n.e., wskazuje przy tym na mo liwo datowania ich na 4 wier [, 2010, .107]. Tak mo liwo nie wyklucza znaleziona w zespole toczona na kole amfora typu “Kruglik” [a, 1999]. Podsumowuj c,

zespół nale y datowa nie wcze niej ni na koniec VII w. p. n.e., mo liwie wła nie na 4 wier VII w. p. n.e.

Kurhan w miejscowoci *Zozulinci* zbadany został w roku 1989. Nale ał on do jednego z czterech nasypów w grupie, który okazał si by wyrabowany. Pod nasypem znaleziono typowy inwentarz dla kultury wczesnoscytyjskiej: trójgraniasty grocik strzały, zwierciadło z bocznym uchwytem, paciorki (7 ko cianych + 7 fragmentów ze szklanej masy + 1 br zowy), szpila, nó [Ma , 2007]. Zwierciadła z bocznym uchwytem pojawiaj si dopiero w RSK-3 [Me , 1992, . 90]. Znaleziony grot strzały nale y datowa na RSK-3 [Ma , 2007, . 646–647]. Reszta przedmiotów znalezionych w zespole nie pozwala okre li dat w ramach RSK-3.

Tabela 32

Zestawienie przedmiotów datuj cych z kurhanu 1 w miejscowoci *Zozulinci*

Rodzaj znalezisk/datowanie	VII w. p.n.e.				VI w. p.n.e.	
	1 połowa		2 połowa		1 połowa	
	1 wier	2 wier	3 wier	4 wier	1 wier	2 wier
grocik						
zwierciadło					→	

Próba wydzielenia faz

Wiele zespołów dostało absolutnie nowe datowanie. Nie mogłyby si to odby bez analizy zabytków, przeprowadzonych przez ró nych badaczy, wyniki których przedstawione zostały powy ej. W rezultacie zestawienia wyników powstała tabela 33, w której zespoły zostały poukładane od najstarszego do najmłodszego. W tabeli zaznaczono równie proponowane bardziej dokładne daty zespołu. Z całej grupy zespołów wyra nie wyodr bnia si pi zespołów których data została okrelona do połowy wieku VII p. n.e. (I faza), czyli odpowiada okresowi HaC2 wg M. Trachsela [2004]. S to *Min kǐvcǐ* k. 1, *Perebikǐvcǐ* k. 6, *Lenkǐvcǐ* k. 1, *ĭvahǐvcǐ* k. 1, *Kr gte* k. 1. Materiał znaleziony w danych zespołach ci y do okresu przedscytyjskiego. Typowe groty strzał, które wyst puj w danym czasie to przede wszystkim typ Endži-Žabotin. Zanik owych grotów odbywa si w połowie VII w. p. n.e. [, 1987], czyli na przełomie HaC/HaD wg M. Trachsela [2004]. Ceramika przedstawiona jest naczyniami powszechnie wyst puj cymi na osadzie w *Neporotovo* [, 2010, s. 90]. Charakterystyczne s wysokie profilowane czerpaki z geometrycznym ornamentem rytym (*Perebikǐvcǐ* k. 6, *Lenkǐvcǐ* k. 1).

Połowa VII w. p.n.e. jest wyra n granic w poszczególnych systemach chronologicznych. W tym czasie ko czy si okres HaC i rozpoczyna HaD wg M. Trachsela [2004]. Jest to równie data, która dzieli dwie fazy kultury wczesnoscytyjskiego RSK-2 oraz RSK-3 wg I. Medvedskiej [1992]. Po u ci leniu chronologii okresu wczesnoscytyjskiego przez S. Polína [1996] jedynie połowa VII w. p. n.e. została przez niego nienaruszona. Dodatkowo granica ta mo e by uzasadniona datowaniem *Kelermechskich* kurhanów (660–640) [, 1996, . 119–121]. W tym czasie powstaj pierwsze kolonie greckie zakładane na pñ.-zach. wybrze ach Morza Czarnego. Granic t mo na uzna równie dla grupy zachodniopodolskiej, która oddziela zespoły kolejnej fazy. Do tej fazy (II) zalicza si znaleziska z nast puj cych zespołów: *Bratišǐv* k. 2, *Bratišǐv* k. 4, *Kocǔbin iki*-2, *Šutǐvcǐ* k. 1, *Duplis ka* k. 1, *Švajkǐvcǐ* k. 1, *Bratišǐv* k. 5, *Novosilka* k. C. Charakterystycznymi przedmiotami dla owego okresu s zwierciadła z bocznym trój-ebrowym uchwytem, szpile typu V/1, XXI/2 wg V. Petrenko [1978], elazne pobocznicze z 3 p łami oraz elazne pobocznicze z 3 otworami, zausznice gwo dziowate wykonane ze złota/elektronu typ I/3 wg V. Petrenko [1978], br zowe strzemionokształtne w dzidła, groty strzał typ I/4 wg A. Melůkovej [1964].

Faza ta jest stosunkowo krótka poniewa trwała nie dłu ej ni jedno pokolenie. Etap wyodr bnia si z po ród reszty zespołów by mo e dlatego, e brak jest zabytków nawi zuj cych do wcze niejszego okresu, a pierwiastek grecki, który widoczny jest w nast pnej fazie w danym etapie jest nieobecny. Zespoły zwarte zaliczane do niniejszego etapu mieszcz si w okresie HaD1 wg M. Trachsela [2004].

Datowanie poszczególnych zespołów zwartych grupy zachodniopodolskiej¹¹

Lp.	Lokalizacja/datowanie		Lata BC	VIII w. p.n.e.				VII w. p.n.e.				VI w. p.n.e.		
				2 połowa		1 połowa		połowa	2 połowa		1 połowa		2 połowa	
				3 wier	4 wier	1 wier	2 wier	VII w.	3 wier	4 wier	1 wier	2 wier	3 wier	
	Miejscowo	kurhanu	M. Trachsel (2004)	HaC1	HaC2				HaD1		HaD2			
1	Min kŕvcí	1												
2	Perebikŕvcí	5												
3	Lenkŕvcí	1												
4	ŕvahŕvcí	1												
5	Kr gle	1												
6	Bratišŕv	2												
7	Bratišŕv	4												
8	Kocŕbin iki-2	1												
9	Šutŕnŕvcí	1												
10	Duplŕs ka	1												
11	Švajkŕvcí	1												
12	Bratišŕv	5												
13	Novosilka	C												
14	Sokŕlec	3												
15	Dolináni	4												
16	ŕvahŕnŕvcí	2												
17	Loêvcí	1												
18	Perebikŕvcí	6												
19	Zozulŕncí	1												
20	Teklŕvka	3												
21	Kruglik	1												
22	Bikŕv	1												
23	Kolodŕvka	8												
24	Malinŕvcí	4												
25	Miškovi í	1												
26	Spasŕvka	1												
27	Šutŕnŕvcí	3												
28	Šutŕnŕvcí	6												
29	Perebikŕvcí	2												
30	Dolináni	2												
31	ŕvahŕnŕvcí	3												
32	Gorodok	1												

1 - Proponowane dokładniejsze datowanie; 2 - Proponowane ogólne datowanie;

Zespoły zaliczone do kolejnej fazy (III) którą udało się uchwycić, cechują się obecnością w nich zabytków charakterystycznych dla późnego RSK-3. Jak już wcześniej wspomniano w zespołach tych obecny jest pierwiastek grecki. Chodzi przede wszystkim o szarą ceramikę toczoną na kole, w stosunku do której *terminus post quem* uznana została data około VII w. p.n.e. (4 kwartał VII w. p.n.e.). W ostatniej fazie znalazł się również zespół w którym znaleziono zausznik wykonany przez greckiego rzemieślnika (*Perebikŕvcí* k. 2). Oprócz wymienionych zabytków charakterystycznymi przedmiotami dla tej fazy są szpile typu IV, XI/3, XII, XVI wg V. Petrenko [1978], elementy oprócz dzenia je dziecięcego takie jak kółko z pętlami, ciągacze/krupulce, elastyczne strzemionokształtne w dzidła połączone z pobocznikami. Czas trwania danej fazy to koniec HaD1–HaD2 wg M. Trachsela [2004], czyli koniec VII – początek 1 połowa VI w. p.n.e. Zespoły zwarte zaliczane do niniejszej fazy to *Teklŕvka* k. 3, *Kruglik* k. 1, *Bikŕv* k. 1, *Kolodŕvka* k. 8, *Malinŕvcí* k. 4, *Miškovi í* k. 1, *Spasŕvka* k. 1, *Šutŕnŕvcí* k. 3, 6, *Perebikŕvcí* k. 2, *Dolináni* k. 2, *ŕvahŕnŕvcí* k. 3, *Gorodok* k. 1. Nie dla wszystkich zespołów udało się określić datowanie, a przez co przynależność do której z faz. Tymi zespołami są: *Loêvcí* k. 1, *Sokŕlec* k. 3, *Dolináni* k. 4, *ŕvahŕnŕvcí* k. 2, *Perebikŕvcí* k. 6, *Zozulŕncí* k. 1.

¹¹ Tabela jest konsekwencją proponowanych dat poszczególnych zespołów.

Cechy zabytków u yte w tabeli 34

1	Zausznice gwo dziowate I/1 wg V. Petrenko 1978, br z;
2	Szpila XI/1 wg V. Petrenko 1978;
3	Szpila III/1 wg V. Petrenko 1978;
4	Kamienne misy;
5	Wysokie profilowane czerpaki z ornamentem;
6	Zwierciadła z centralnym uchwytem;
7	Szpila XXI/2 wg V. Petrenko 1978;
8	elazne pobocznicze z 3 otworami;
9	Zwierciadła z bocznym uchwytem - trój ebrowe;
10	Zausznice gwo dziowate I/3 wg V. Petrenko 1978, złoto/elektron;
11	Br zowe strzemionokształtne w dzidła;
12	Szpila V/1 wg V. Petrenko 1978;
13	Groty strzał I/4 wg A. Melúkovej 1964;
14	Ko ciana szpila;
15	elazne p łowe (z bocznym pier cieniem);
16	elazne pobocznicze z 3 p łami;
17	elazne w dzidła typu Saharna;
18	Zausznice gwo dziowate I/3 wg V. Petrenko 1978, br z;
19	Topór III/3 wg Illi skij;
20	Akinakes;
21	Groty strzał I/1 (Endzi- aboty) wg A. Melúkovej 1964;
22	Amfory typu Villanova;
23	Groty strzał III/1 wg A. Melúkovej 1964;
24	Groty strzał II/3 wg A. Melúkovej 1964;
25	elazne strzemionokształtne w dzidła;
26	No e, br z;
27	Ko ciane elementy gorytosu/sajdaka;
28	Niskie czerpaki z wysokim ta mowatym uchem;
29	Zwierciadła z bocznym uchwytem - płaskie;
30	Łuski pancerza;
31	Topór I/1 wg V. Illi skiej 1961;
32	Wysokie czerpaki;
33	Szara ceramika toczona na kole;
34	Szpila XI/3 wg V. Petrenko 1978;
35	Zausznice gwo dziowate I/1 wg V. Petrenko 1978, brak surowca;
36	Szpila XII wg V. Petrenko 1978;
37	Siekierka z bocznym wyrostkiem;
38	Zausznica wykonana przez greckiego rzemie lnika;
39	Grot włóczni I/2 wg A. Melúkovej 1964;
40	Groty strzał I/5 wg A. Melúkovej 1964;
41	elazne strzemionokształtne w dzidła poł czone z pobocznicami;
42	Szpila z 2 spiralami;
43	Kółko z p łami (cz uzdy ko skiej);
44	ci gacze/kr pulce;
45	Szpila IV wg V. Petrenko 1978;
46	Szpila XVI wg V. Petrenko 1978;

Zestawienie (tabela 34) przedstawiające współwystępowanie zabytków nie przeczy przyjętemu podziałowi na 3 fazy. Podsumowując kolejne fazy należy datować:

I faza – HaC2, czyli koniec VIII – połowa VII w. p. n.e.;

II faza – początek HaD1, czyli połowa VII – 3 ćwierć VII w. p. n.e.;

III faza – koniec HaD1 – HaD2, czyli koniec VII – początek/1 połowa VI w. p. n.e.

LITERATURA

Blajer W.

2001 Skarby przedmiotów metalowych z epoki brązu i wczesnej epoki żelaza na ziemiach polskich. – Kraków.

Chochorowski J.

1996 Problem recepcji elementów kultury antycznej (greckiej) w Kotlinie Karpackiej w VI w. p.n.e. Na marginesie dyskusja o genezie tzw. szarej ceramiki toczonej // Problemy epoki brązu i wczesnej epoki żelaza w Europie środkowej. – Kraków. – S. 116–144.

Domańska J., Gołubkow J.

1977 Materiały z cmentarzyska ciałopalnego kultury łuczyckiej w Cieszkowie, woj. Wrocław, z badań z 1974 roku // Silesia Antiqua. – Wrocław. – t. 19. – S. 103–149.

Sulimirski T.

1936 Scytowie na zachodnim Podolu. – Lwów.

Trachsel M.

2004 Untersuchungen zur relativen und absoluten Chronologie der Hallstattzeit // Universitätsforschungen zur prähistorischen Archäologie. – Bonn. – t. 104. M.

2009

//

... VII ... 202–221.

2009a

... 13. – 215–233.

2010

... 14. – 76–113.

2010a

//

... XXVI “K”

2011

... 37–40.

M.

2009

... 15. – 79–85.

2010

// Revista Arheologica (serie noua) – Chisinau. – t. 6/2. – S. 85–113.

O. J.

1984

A. J., A.

2009

2009a

A. J., A., J., Mo O. J.

2003

2001–2002 ... 90–92.

1996			//	. -	. -	4. -	. 115-126.
A. .							
2006		7		-			//
							. - . 27-33.
1968							//
	. -			. -	10. -	. 14-27.	
1977							,
	//			. -	. -	23. -	. 3-10.
1977a							//
	. -			. -	18. -	. 32-40.	
1979				-			//
							. - . 20. - . 37-67.
1993				,			//
	. -			. -	2. -	. 101-118.	
1999							
	,	//		. -	-		. - 34. - . 44-57.
T	O.						
1965	,				//	. -	19. - . 22-35.
E.E.							
2006						(
) //				. -	. - 1. -
	. 61-73.						
E. .							
1968				. - K			
1981				. - K			

Janusz KOWALSKI-BILOKRYŁTY

**CHRONOLOGIA GRUPY ZACHODNIOPODOLSKIEJ
SCYTYJSKIEGO KRĘGU KULTUROWEGO**

The author of this article proposes periodization of Western-Podolian group of Scythian cultural circle. There 32 complexes of finds were identified. The artifacts, which contribute “something” into periodization of Western-Podolian group, were described severally. Thereafter, all the antiquities had been founded in determined complex were collated. There from absolute chronology was compiled. Thereafter, all the complexes were collated, from which three-way division was distinguished. The charter representing co-occurrence of determined artifacts seems not to contradict to author’s three-way division. The distinguished phases are characterized by complex of features, which are typical to particular phase.