

## МОДЕЛЬ РОЗВИТКУ ПРОФЕСІЙНОЇ МОБІЛЬНОСТІ ВЧИТЕЛЯ-СЛОВЕСНИКА У МІЖКУРСОВИЙ ПЕРІОД

УДК 378.046.4

*Марина Павленко, аспірант інституту права та психології кафедри педагогіки та соціального управління  
Національний університет "Львівська політехніка"*

### МОДЕЛЬ РОЗВИТКУ ПРОФЕСІЙНОЇ МОБІЛЬНОСТІ ВЧИТЕЛЯ-СЛОВЕСНИКА У МІЖКУРСОВИЙ ПЕРІОД

*У статті висвітлено процес розвитку професійної мобільності вчителів-словесників, що має певну структуру і відображений у вигляді моделі, визначено структурні компоненти моделі: професійно-педагогічний, соціально-психологічний, науково-дослідний. Визначено критерії професійної мобільності вчителів-словесників та етапи її розвитку. Спроектвана модель розвитку професійної мобільності інтегрує цілі та зміст професійної діяльності вчителя-словесника; має прогностичну спрямованість, враховує різноманітні зміни умов, що впливають на процес розвитку професійної мобільності вчителя-словесника.*

**Ключові слова:** професійна мобільність, розвиток професійної мобільності вчителя-словесника, критерії мобільності.

*Рис. 1. Літ. 14.*

*Марина Павленко, аспірант інституту права і психології  
кафедри педагогіки і соціального управління  
Національний університет "Львівська політехніка"*

### МОДЕЛЬ РАЗВИТИЯ ПРОФЕССИОНАЛЬНОЙ МОБИЛЬНОСТИ УЧИТЕЛЯ- СЛОВЕСНИКА В МЕЖКУРСОВОЙ ПЕРИОД

*В статье отражен процесс развития профессиональной мобильности учителей-словесников, что имеет определенную структуру и отражен в виде модели, определены структурные компоненты модели: профессионально-педагогический, социально-психологический, научно-исследовательский. Определены критерии профессиональной мобильности учителей-словесников и этапы ее развития. Спроектированная модель развития профессиональной мобильности интегрирует цели и содержание профессиональной деятельности учителя-словесника; имеет прогностическую направленность, учитывает различные изменения условий, влияющих на процесс развития профессиональной мобильности учителя-словесника.*

**Ключевые слова:** профессиональная мобильность, развитие профессиональной мобильности учителя-словесника, критерии мобильности.

*Maryna Pavlenko, Postgraduate Student of the Pedagogy and Social Management Department  
Institute of Law and Psychology  
Lviv Politechnic National University*

### A MODEL OF PREPARATION FOR THE DEVELOPMENT OF PROFESSIONAL MOBILITY OF FILOGIC SCIENCES IN THE INTERCOURSE PERIOD

*The article describes the process of development of professional mobility of teachers-speakers, having a certain structure and reflected in the form of a model, the structural components of the model are determined: the vocational and pedagogical, social-psychological, research. The criteria of professional mobility of teachers-speakers and stages of its development are determined. The designed model of the development of professional mobility integrates the goals and content of the professional activity of the teacher-verb; has a prognostic orientation, takes into account the various changes in the conditions affecting the process of development of professional mobility of the teacher-translator.*

*The components of the model of the development of professional mobility of the teacher-translator are specified: the target block is a scientifically substantiated concept of the development of the professional mobility of teachers-speakers to professional mobile activities based on the conceptual ideas and approaches; - a content block - a set of components that influence the development of professional mobility, the content, forms of organization, methods and pedagogical conditions for the development of professional mobility of teachers of language; - an effective block - as a complex of diagnostic criteria, levels and the result of the development of professional mobility of teachers-speakers.*

**Keywords:** professional mobility, the development of professional mobility of a teacher-teacher, criteria of mobility.

**А**ктуальність дослідження. Україна як європейська держава зробила важливий крок на шляху до інтеграції вищої освіти в загальноєвропейський простір. У контексті таких змін педагогічна освіта розглядається не лише як окрема унікальна сфера підготовки нової генерації вчителів, а як винятково важливий ресурс розвитку інтелектуального потенціалу нації. Покращення якості вищої освіти, забезпечення рівного доступу до неї передбачено Постановою Кабінету Міністрів “Концепція розвитку освіти в Україні” та спрямоване на утвердження новітніх інформаційних технологій.

Важливою умовою модернізації освіти є підвищення якості фундаментальної підготовки педагогічних працівників, що є основою формування фахівця та оптимізує суспільний розвиток. Дослідження сучасних вітчизняних та зарубіжних учених доводять існування безпосереднього зв'язку між культурою, наукою та освітою. Сучасне суспільство ставить високі вимоги перед майбутніми спеціалістами, що включають в себе крім ґрунтовної теоретичної та практичної підготовки, ще й уміння творчо підходити до розв'язання різних проблем, аналізувати та вирішувати нестандартні ситуації.

**Аналіз останніх досліджень і публікацій.** Умови формування професійної мобільності фахівців висвітлено в працях Т. Сорокіна, Н. Кожемякіної, Л. Сушенцевої, Є. Іванченко, Р. Пріми, Л. Пілецької, І. Нікуліної, Ю. Дворецької, А. Маркової, Б. Гершунського, С. Кугель, І. Смирнової та ін. У наукових доробках Л. Амірової, Л. Горюнової, Б. Ігошева, О. Нікітіної, В. Гринько, С. Морозової окреслено проблеми готовності до професійної мобільності викладачів. Методика розвитку професійної мобільності викладача ще не знайшла свого відображення та залишається недостатньо дослідженою.

**Метою статті** є теоретичне обґрунтування моделі розвитку професійної мобільності вчителів-словесників.

**Вклад основного матеріалу.** Педагогічна діяльність – один із професійних видів діяльності, що потребує постійного особистісного зростання фахівців, удосконалення професійної майстерності, індивідуальних практичних умінь і навичок, оновлення та поглиблення теоретичної основи практичного досвіду викладача. Особистісне та професійне зростання фахівця – один із аспектів дослідження розвитку професійної мобільності вчителів.

Професійна мобільність вчителів найбільшим чином виявляється у вирішенні протиріч сучасної

освіти. Ми погоджуємося з думкою В. Казанської, яка акцентує увагу на чинниках, що впливають на розвиток професійної мобільності вчителів, а саме:

- необхідність навчати молодь жити у світі, що постійно видозмінюється;

- освіта має бути вузькоспеціальною, тому що неможна обійняти все, але такий фахівець погано перенавчається, важко орієнтується у міжпредметних знаннях, йому складно знайти спільну мову із фахівцями іншого профілю;

- навчання має бути предметним, тому що воно копіює, повторює організаційну структуру науки; однак предметне навчання заважає цілісності сприйняття світу;

- чим більше вимог висувається до освіти, ти більший розрив між сильними та слабкими студентами; освіта повинна бути дорогою, щоб бути якісною, й одночасно має бути дешевою, щоб бути доступною;

- освіта має бути добровільною, тоді вона буде максимально ефективною; водночас освіта має бути обов'язковою, тому що некомпетентність стає соціально небезпечною;

- жити добре хочеться зараз, сьогодні, але вкладення у майбутнє вимагає обмежень у теперішньому [5].

Таким чином, готовність вчителя здійснювати пошук шляхів для вирішення суперечливих положень і трактувань сучасної освітньої системи можна вважати необхідною складовою його сформованого професіоналізму та розвитку професійної мобільності.

Реалії сучасного життя, динамічні зміни в соціумі та освіті висувають усе більші вимоги до професійної компетентності вчителів та розвитку професійної мобільності вчителів.

Сучасний учитель – це професіонал, який орієнтується в наукових досягненнях, в інноваціях психолого-педагогічної науки, володіє різними технологіями навчання, виховання і розвитку учнів, здатний до саморозвитку, самовдосконалення, самомоделювання та самопроекування в різних сферах життєдіяльності, в тому числі в професійній.

Ми погоджуємося з вітчизняною дослідницею Г. Даниловою, яка акцентує увагу на чинники, що формують професійний розвиток учителів:

I – компетентність (психолого-педагогічні й соціальні знання, теоретико-практичні й методичні знання, педагогічні вміння, педагогічні здібності);

II – особистісна орієнтація (самореалізація у контексті акмеологічної моделі “Я-компетенція” в динаміці від “Я-реальний” до “Я-перспективний (ідеальний)”);

## МОДЕЛЬ РОЗВИТКУ ПРОФЕСІЙНОЇ МОБІЛЬНОСТІ ВЧИТЕЛЯ-СЛОВЕСНИКА У МІЖКУРСОВИЙ ПЕРІОД

III – морально-духовна культура (моральна свідомість, моральна діяльність, моральні стосунки) [4].

Для повноти нашого дослідження нам необхідно звернути увагу на такі поняття, як “професійна зрілість” та “професійна компетентність”.

Заслугує на увагу думка В. Максимової про те, що професійна зрілість – це готовність вчителя до інноваційної професійно-педагогічної діяльності. У структуру її входять: 1) професійна компетентність як система знань і умінь викладача; 2) педагогічна майстерність як здатність до творчого, нестандартного вирішення професійних завдань; 3) педагогічна спрямованість професійної діяльності як система домінуючих мотивів роботи у начальному закладі, стійка мотивація педагогічної діяльності [7].

Так, Л. Амірова і З. Багишаєв структуру професійної мобільності фахівця в педагогічному просторі навчального закладу представляють як систему, що складається з таких компонентів: професійно-педагогічна діловитість, що має у своїй основі особистісну активність; професійно-педагогічна компетентність, основу якої становить готовність як інтегративна якість особистості; професійно-педагогічна гнучкість, що базується на адаптивності як особистісної властивості; професійно-педагогічне новаторство, психологічним фундаментом якого є здатність до творчої діяльності [11, 84]. Б. Ігошев як структурні характеристики професійної мобільності вчителя виділяє: відкритість, яка зумовлює схильності до всього нового, невідомого, незвичного, несподіваного, здатність відмовлятися від стереотипів та шаблонів у сприйнятті дійсності і діяльності; активність, що забезпечує постійну готовність до діяльності, зовнішнього прояву намірів, освоєння нових форм і видів діяльності і перетворення зовнішнього (професійного і соціального) середовища тощо; адаптивність як здатність ефективно пристосовуватися до мінливих умов професійної та педагогічної діяльності; комунікативність як здатність і готовність встановлювати необхідні зв'язки і контакти з суб'єктами освітньої діяльності; креативність, яка забезпечує творче ставлення до зовнішнього середовища і організації власної діяльності, готовність до їх цілеспрямованого і доцільного перетворення [11, 12].

Перш ніж, перейти до опису розробленої нами моделі розвитку професійної мобільності вчителя-словесника, ми вважали за необхідне розглянути такі поняття, як “модель” і “моделювання”.

Поняття “модель” (у перекладі з латині – образ,

зменшений варіант, спрощений опис складного явища чи процесу) трактується як зразок, що відтворює, імітує будову та дію будь-якого об'єкта, а також використовується для отримання нових знань про об'єкт [3].

На думку І. Зязюна, модель – це штучно створений зразок у вигляді схеми, конструкцій, знакових форм чи формул, подібний до досліджуваного об'єкта (чи явища), відображає й відтворює в простому вигляді структуру, властивості, взаємозв'язки та відношення між елементами цього об'єкта [13, 5 – 6].

Результат моделювання полягає в тому, що характеристики явища, що досліджується, відтворюються на спеціально створеному об'єкті, який ми розуміємо як модель.

Моделювання як один із інтегральних методів наукового дослідження широко використовується в педагогіці. Як зазначають Г. Матушинський і А. Фролов, воно дає змогу об'єднати емпіричне та теоретичне в педагогічному дослідженні, тобто поєднувати у процесі вивчення педагогічного об'єкта експеримент з побудовою логічних конструкцій та наукових абстракцій [8, 187].

Аналізуючи наукову літературу з питання моделювання процесу формування професійної підготовки вчителів, дослідники виокремлюють технократичну та гуманістичну моделі.

*Технократична* модель передбачає професійну підготовку педагогів як цілком конструктивний процес із жорстко запланованими й заздалегідь фіксованими результатами, що орієнтує учнів на засвоєння заданих зразків, на використання чітко визначених еталонів. Провідними категоріями цієї моделі, як зазначає Д. Костюк, є “ефективність навчання”, “конкретизація навчальних цілей”, “критерії засвоєння” (еталонні результати), що забезпечують організаторам навчального процесу зворотний зв'язок, формують і підсумовують оцінку, навчальні процедури, наявність інформації й еталонів засвоєння, критеріальний контроль, повне засвоєння тощо [6].

Натомість *гуманістична* модель орієнтує професійну підготовку вчителів на їхні потенційні можливості, сприяє самоактуалізації, розвитку і саморозвитку творчих пізнавальних можливостей. У відповідній моделі провідними є такі поняття, як “навчальне дослідження”, “особистісний потенціал”, “само актуалізація особистості учня”, “постановка і перевірка гіпотез”, “навчальний експеримент”, “моделювання навчального процесу”, “рефлексивне, критичне, творче мислення”, “рольова гра”, “пошук особистісного змісту” тощо [9, 53 – 54].

## МОДЕЛЬ РОЗВИТКУ ПРОФЕСІЙНОЇ МОБІЛЬНОСТІ ВЧИТЕЛЯ-СЛОВЕСНИКА У МІЖКУРСОВИЙ ПЕРІОД

У контексті гуманістичної моделі Д. Чернілевський зауважує, що модель конкурентоздатного педагога визначає зміст і процес його підготовки, критерії якості підготовки й розвитку його особистості як суб'єкта соціально-професійної діяльності [14, 71].

Л. Сушенцева, досліджуючи проблему формування професійної мобільності кваліфікованих робітників, акцентує увагу на “поступальний характер цього процесу”, “вплив зовнішніх (зміна й розвиток моделі компетенцій кваліфікованого робітника певного напрямку підготовки) і внутрішніх чинників (зміна психологічних якостей особистості в процесі освоєння ефективної професійної поведінки)” [13, 187].

Слушною є судження Д. Костюка, який зазначає, що модель професійного розвитку сучасного фахівця повинна містити суб'єктний і професійний складники, що будуть сприяти підготовці кваліфікованого фахівця відповідного рівня і профілю, конкурентоздатного на ринку праці, такого, що вільно володіє обраним фахом й орієнтується в суміжних сферах діяльності, здатного до ефективної праці з обраною професією на рівні світових стандартів, готового до постійного професійного зростання, соціальної та професійної мобільності [6, 59].

Аналіз педагогічної теорії і практики дав нам змогу сконструювати модель розвитку професійної мобільності вчителя-словесника, що має на меті забезпечити розвиток професійної мобільності вчителя-словесника, його концептуального “Я”, розуміння ним соціокультурної й освітньої ситуації, усвідомлення себе як особистості, спеціаліста, професіонала.

Досліджуючи структуру професійної мобільності вчителів-словесників, враховуючи специфіку педагогічної роботи, ми вважаємо, що модель розвитку професійної мобільності вчителів-словесників має таку конструкцію: цільовий, змістовий та результативний блоки.

Побудова даної моделі має враховувати компоненти та критерії професійної мобільності, педагогічні умови розвитку професійної мобільності та етапи розвитку професійної мобільності вчителів-словесників.

Конкретизуємо складові моделі розвитку професійної мобільності вчителя-словесника:

- цільовий блок – науково обґрунтована концепція розвитку професійної мобільності вчителів-словесників до професійно мобільної діяльності на підставі концептуальних ідей і підходів;

- змістовий блок – сукупність компонентів, що впливають на розвиток професійної мобільності, зміст, форми організації, методи та педагогічні

умови розвитку професійної мобільності вчителів-словесників;

- результативний блок – як комплекс діагностувальних критеріїв, рівнів і результату розвитку професійної мобільності вчителів-словесників.

Розкриємо зміст структурних блоків моделі.

Цільовий блок містить мету, завдання, принципи, підходи до формування професійної мобільності вчителів-словесників. *Метою* змодельованого процесу є розвиток професійної мобільності вчителів-словесників у міжкурсовий період.

Розвитку професійної мобільності вчителів-словесників передбачає реалізацію низки *завдань*: вдосконалення, поглиблення і розширення професійних знань, умінь і навичок, набуття вчителем-словесником досвіду виконання додаткових завдань та обов'язків у межах спеціальності, що формують професійну мобільність.

*Принципами* розвитку професійної мобільності вчителів-словесників, представлених у моделі, визначено загальнодидактичні та специфічні:

до загальнодидактичних належить:

- науковість тлумачення мовних фактів; - перспективність; - доступність; - наступність; - наочність; - систематичність; - усвідомленість; - зв'язок навчання з життям і активною мовленнєвою практикою школярів.

До *специфічних принципів* належить:

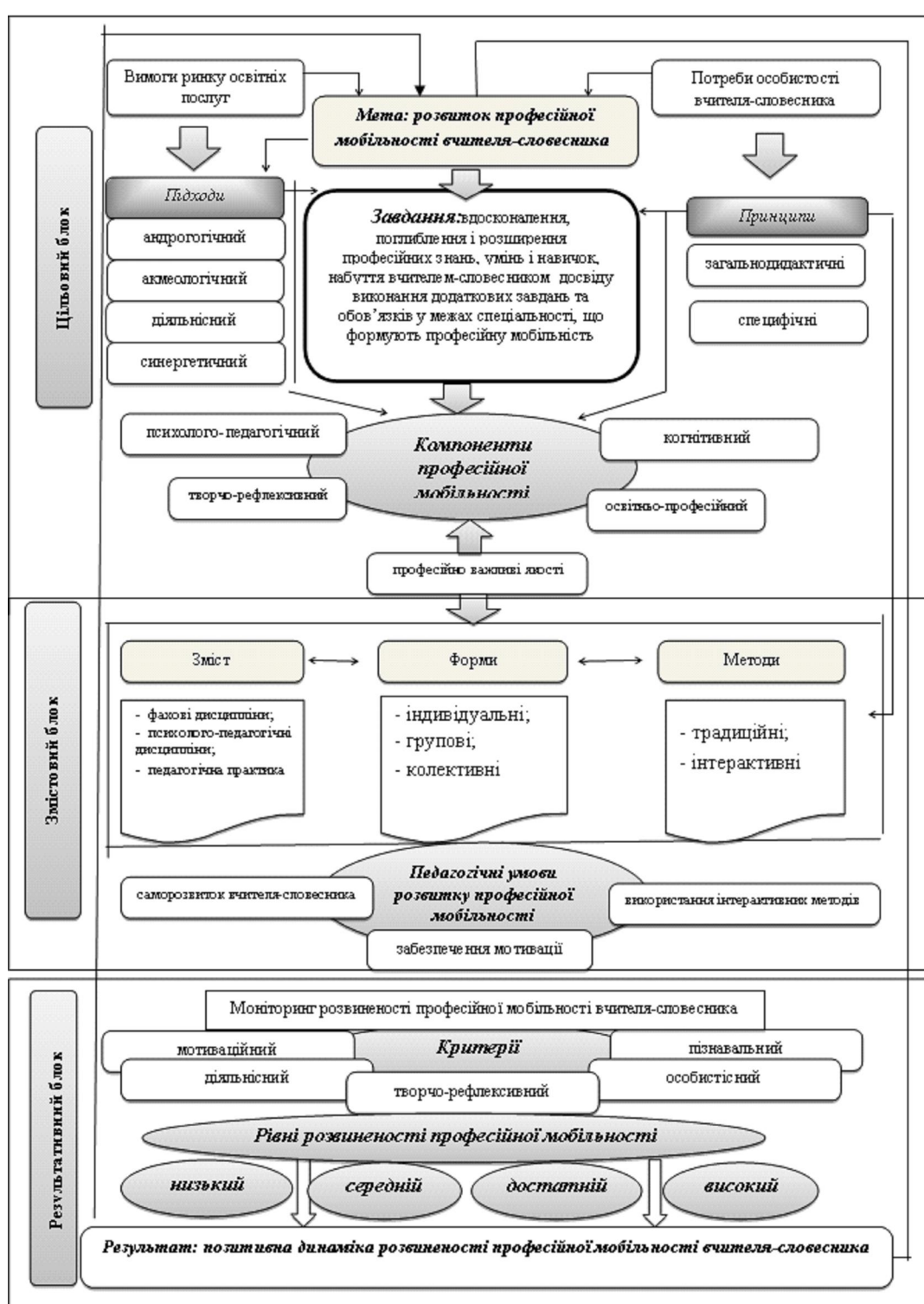
- принцип вивчення мови як динамічної системи;

- принцип навчання мови на ґрунті знань про психологічні закономірності функціонування мови у комунікативному просторі; - принцип зв'язку усіх мовознавчих та нефілологічних; - принцип цілеспрямованого систематичного поповнення активного словника учителів-словесників термінами сучасних мовознавчих галузей, які розширяють знання учнів; - принцип діяльнісно-комунікативної, професійної спрямованості навчання мови; - структурно-функціональний, стилістично маркований принцип вивчення мовних явищ; - принцип диференційованого навчання мови; - принцип діалогізації навчання учнів мови.

До основних концептуальних *підходів*, що уможливили розроблення моделі розвитку професійної мобільності вчителів-словесників віднесено андрогогічний, акмеологічний, діяльнісний, синергетичний.

Андрогогічний підхід спрямований на всебічне розуміння можливості перенавчання дорослої людини, її здатності до ефективного

**МОДЕЛЬ РОЗВИТКУ ПРОФЕСІЙНОЇ МОБІЛЬНОСТІ ВЧИТЕЛЯ-СЛОВЕСНИКА  
У МІЖКУРСОВИЙ ПЕРІОД**



**Рис. 1. Модель розвитку професійної мобільності**

функціонування в усіх соціальних ролях, зокрема: в ролі людини, яка вдосконалює, розвиває свою індивідуальність, як члена родини, споживача, члена суспільства, громадянина, працівника [10, 391–392].

Акмеологічний підхід спрямований на вдосконалення і корекцію професійної діяльності, забезпечує керування індивідуально-професійним розвитком вчителя-словесника, орієнтує його на постійне самовдосконалення і здатність до

## МОДЕЛЬ РОЗВИТКУ ПРОФЕСІЙНОЇ МОБІЛЬНОСТІ ВЧИТЕЛЯ-СЛОВЕСНИКА У МІЖКУРСОВИЙ ПЕРІОД

самореалізації, саморегуляції і самоорганізації. Акмеологічний підхід забезпечує розвиток особистості педагога через органічну єдність процесів професійного виховання, соціалізації, а також самовиховання і саморозвитку.

Діяльнісний підхід в освіті – спрямованість освітнього процесу на розвиток ключових компетентностей і наскрізних умінь особистості, застосування теоретичних знань на практиці, формування здібностей до самоосвіти і командної роботи, успішну інтеграцію в соціум і професійну самореалізацію.

Синергетичний підхід уможливує виявлення структурно-функційних зв'язків між складниками професійної мобільності вчителів-словесників.

*Компонентами*, що впливають на розвиток професійної мобільності вчителя-словесника є: психолого-педагогічні, когнітивні, освітньо-професійні, творчо-рефлексивні та професійно-важливі якості.

Зазначені підходи розкривають засадничі ідеї розвитку професійної мобільності вчителів-словесників.

Основною функцією *змістового блоку* моделі розвитку професійної мобільності вчителів-словесників є розвивальна. За допомогою спеціально організованих засобів педагогічного впливу (змісту, форм, методів і педагогічних умов) здійснюється розвиток професійної мобільності педагога-словесника. Рівень розвитку професійної мобільності вчителя-словесника в результаті практичної реалізації моделі в педагогічному процесі визначається ефективністю використовуваних форм і методів, а також особистісних здібностей.

Доцільним для реалізації зазначених завдань на цьому етапі є використання традиційних та інтерактивних *методів*: дискусії, бесіди, педагогічні задачі, моделювання педагогічних ситуацій, аналіз передового педагогічного досвіду, метод протоколів, спостереження, класифікація, метафора, інтерпретація даних; формулювання гіпотез; планування й проведення досліджень; оцінювання результатів; узагальнення результатів тощо.

Організація методичної роботи у міжкурсовий період, взамовідвідування уроків, стажування, педагогічні конкурси, засідання методичних об'єднань, творчих груп, майстер-класи, конференції, семінари-практикуми тощо - найефективніші *форми* роботи вчителів-словесників, що спрямовані на розвиток професійної мобільності педагога.

Чільне місце у розвитку професійної мобільності вчителів-словесників відіграють педагогічні умови.

На думку А. Багдуєвої, педагогічні умови – це обставини процесу навчання і виховання, які є результатом цілеспрямованого відбору, конструювання і застосування елементів змісту, методів, а також організаційних форм навчання з метою досягнення дидактичних цілей [1, 12].

У своїх наукових працях Ю. Биктуганов стверджує, що ефективність розвитку професійної мобільності педагога може бути забезпечена, якщо:

- реалізація проектної діяльності педагога в системі додаткової освіти базується на комплексі методологічних підходів (системного, компетентнісного, особистісно-діяльнісного та аксіологічного) та принципах детермінованості, наступності, динамічності та перспективності;

- розвиток мобільності педагогів носить диференційований та індивідуальний характер, забезпечуючи, з одного боку, вдосконалення педагогом технології організації проектної діяльності учнів у початковій і позашкільній діяльності;

- сприяє цілеспрямованій діяльності педагога з безперервного саморозвитку, саморефлексії і управління своїм професійним ростом;

- технологія реалізації проектної діяльності забезпечує професійно-особистісне зростання педагога, підвищуючи його професійну мобільність і виконуючи діагностичну, прогностичну і розвиваючу функції;

- створені умови, необхідні для розвитку професійної мобільності педагога в системі додаткової освіти [2].

Розвивальний характер процесу розвитку професійної мобільності вчителів-словесників передбачає врахування індивідуальних рис і особистісних якостей педагогів під час професійної діяльності у навчальному закладі.

*Результативний блок* моделі містить відповідні зазначеним компонентам критерії, рівні та очікуваний результат розвитку професійної мобільності вчителів-словесників. Критеріями розвитку професійної мобільності вчителів-словесників є: мотиваційний, пізнавальний діяльнісний, особистісний.

Мотиваційний – ставлення вчителя-словесника до професійної мобільності у певному просторі, що визначає прагнення педагога до удосконалення навчально-виховного процесу. Мотиваційна готовність до професійної мобільності передбачає формування внутрішньої потреби до цієї діяльності та установки на її ефективність.

Пізнавальний – обізнаність вчителя-словесника щодо сутності, особливостей професійної

## МОДЕЛЬ РОЗВИТКУ ПРОФЕСІЙНОЇ МОБІЛЬНОСТІ ВЧИТЕЛЯ-СЛОВЕСНИКА У МІЖКУРСОВИЙ ПЕРІОД

мобільності у певному соціальному просторі, а також особистісних вимог.

Діяльнісний – активний прояв професійної мобільності у філологічно-педагогічній діяльності. Діяльнісний компонент виражається в опануванні узагальненими способами діяльності, в умінні застосовувати різні форми і методи навчально-виховного процесу.

Особистісний – наявність особистісних властивостей, що сприяють прояву професійної мобільності вчителя-словесника. Особистісний компонент готовності до професійної мобільності включає до своєї структури здібності, якості та властивості вчителя, що забезпечують успішність професійної мобільності у різних соціальних просторах.

Таким чином, спроектована модель розвитку професійної мобільності інтегрує цілі та зміст професійної діяльності вчителя-словесника; має прогностичну спрямованість, досить гнучко і динамічно враховує різноманітні зміни умов, що впливають на процес розвитку професійної мобільності вчителя-словесника. Основними критеріями ефективності функціонування моделі є позитивна динаміка рівнів розвитку професійної мобільності вчителів-словесників: від початкового до високого рівнів.

**Висновки.** Підсумовуючи, слід підкреслити, що розвиток професійної мобільності вчителя-словесника – це інтегрована якість особистості, що характеризується стійкою мотивацією до діяльності вчителя, активністю та ініціативністю в оволодінні основами знань, їх доцільним використанням у конкретних професійних ситуаціях філологічної спрямованості, їх використанням у педагогічній діяльності. Досліджуючи наукові засади щодо компонентів розвитку професійної мобільності вчителів-словесників, ми виходимо з розуміння цієї мобільності як багатокомпонентного утворення, що передбачає володіння широким науковим світоглядом, системою професійно-педагогічних знань високого рівня узагальнення та уміннями їх ефективно застосовувати, здатність порівняно легкого переходу від одного виду діяльності до іншого для виконання будь-яких завдань та швидкого опанування змінами в галузі своєї професії та суміжних професійних галузях, вибудовувати та реалізовувати траєкторію свого подальшого професійного зростання.

### ЛІТЕРАТУРА

1. Багдужева А. В. Педагогические условия формирования профессиональной готовности будущих специалистов с использованием

информационных технологий (на примере специальностей кадастрового профиля): автореф. дис. на соискание научн. степени канд. пед. наук: спец. 13.00.01 / А. В. Багдужева; Бурятский гос. ун-т. – Улан-Уде, 2006. – 23 с.

2. Биктуганов Ю.И. Развитие профессиональной мобильности учителя средствами проектной деятельности в системе дополнительного образования: [автореферат] / Б.М. Игошев. – М.: 2013. – С. 23.

3. Великий тлумачний словник сучасної української мови (з дод. і допов.) / [уклад. і голов. ред. В. Бусел]. – К.; Ірпінь: ВТФ “Перун”, 2005. – 1728 с

4. Данилова Г.С. Акмеологічна модель педагога в XXI столітті // Рідна школа. – 2003. – №6. – С. 6–9.

5. Казанская В.Г. Психология и педагогика. Краткий курс. – СПб: Питер, 2008. – 240 с.

6. Костюк Д. А. Формування фахової компетентності майбутніх техніків-електриків сільського господарства у процесі вивчення спеціальних дисциплін: дис. ... канд. пед. наук: 13.00.04 / Дмитро Андрійович Костюк. – К., 2012. – 253 с.

7. Максимова В.Н. Акмеология: новое качество образования. – СПб., 2002. – 324 с.

8. Матушинский Г.У. Проектирование моделей подготовки к профессиональной деятельности преподавателей высшей школы / Г.У. Матушинский, А.Г. Фролов // Educational Technology and Society. – 2000. – №3 (4). – С. 183–192.

9. Неперервна професійна освіта: проблеми пошуки, перспективи: монографія / за ред. І. А. Зязюна. – К.: Випол, 2000. – 636 с.

10. Pedagogika ogólnai subdyscypliny. Ped. Naukowa Lucjan Turows. – Warszawa: Wydawnictwo Akademickie “Żak”, 2005. – 601 s.

11. Проектування педагогічного простору для стимулювання внутрішньої і зовнішньої мобільності учасників навчально-виховного процесу: методичні рекомендації / [укл. Т.А. Кузьміч, К.М. Товстуха]. – Херсон: Вид-во ХДПУ, 2012. – 87 с.

12. Професійна освіта: словник: навч. посіб. / [уклад. С.У. Гончаренко, І.А. Зязюн, Н.О. Талалуєва та ін.]; за ред. Н. Г. Ничкало. – К.: Вища школа, 2000. – 380 с.

13. Сушенцева Л. Л. Теоретичні засади проектування змісту підготовки бакалаврів педагогічної освіти / Л. Л. Сушенцева // Психолого-педагогічні та методичні аспекти використання інноваційних технологій у вищих навчальних закладах I–IV рівнів акредитації: матеріали міської науково-методичної

**МОДЕЛЬ РОЗВИТКУ ПРОФЕСІЙНОЇ МОБІЛЬНОСТІ ВЧИТЕЛЯ-СЛОВЕСНИКА  
У МІЖКУРСОВИЙ ПЕРІОД**

конференції, *Кривий Ріг*, 17 листопада 2006 р. – *Кривий Ріг*, 2006. – С. 7–12.

14. Чернілевський Д. В. *Педагогіка вищої школи / Дмитро Володимирович Чернілевський*. – Вінниця: АМСКП: Глобус-Прес, 2010. – 408 с.

**REFERENCES**

1. Bagdueva, A. V. (2006). Pedagogicheskie usloviya formirovaniya professionalnoy gotovnosti budushchikh spetsialistov s ispolzovaniem informatsionnykh tekhnologiy (na primere spetsialnostey kadaastrovogo profilya)[Pedagogical conditions for the formation of professional readiness of future specialists using information technologies (for example, in the specialties of the cadastral profile). *Extended abstract of candidate's thesis*. 23 p. [in Russian].

2. Biktuganov, Yu.I. (2013). *Razvitie professionalnoy mobilnosti uchitelya sredstvami proektnoy deyatel'nosti v sisteme dopolnitelnogo obrazovaniya* [Development of professional mobility of the teacher by means of project activity in the system of additional education]. [avtoreferat] B.M. Igoshev. Moscow, p. 23. [in Russian].

3. Busel, V. (2005). *Velykiy tumachnyi slovnyk suchasnoi ukrainskoi movy* [Great explanatory dictionary of modern Ukrainian language]. Kyiv: Irpin VTF "Perun" Publ., 1728 p. [in Ukrainian].

4. Danilova, G.S. (2003). *Akmeologichna model pedagoga v XXI stolitti* [Acmeological model of a teacher in the XXI century]. Ridna shkola Publ., vol. 6. p. 6–9. [in Ukrainian].

5. Kazanskaya, V.G. (2008). *Psikhologiya i pedagogika. Kratkiy kurs* [Psychology and pedagogy. Short course]. St. Petersburg: Piter Publ., 240 p. [in Russian].

6. Kostyuk, D. A. (2012). Formuvannya fakhovoi kompetentnosti maibutnikh tekhnivkiv-elektrykiv sil'skoho hospodarstva u protsesi vyvchennia spetsialnykh dystsyplin [Formation of professional competence of future technicians-electricians of agriculture in the process of studying special discipline]. *Candidate's thesis*. Kyiv, 253 p. [in Ukrainian].

7. Maksimova, V.N. (2002). Akmeologiya: novoe kachestvo obrazovaniya [Acmeology: a new quality

of education]. St. Petersburg Publ., 324 p. [in Russian].

8. Matushinskiy, G.U. & Frolov, A.G. (2000). *Proektirovanie modeley podgotovki k professionalnoy deyatel'nosti prepodavateley vysshey shkoly* [Designing models of training for professional activities of teachers of higher education]. Educational Technology and Society. Vol. 3 (4). p. 183–192. [in Russian].

9. Zyazyun, I. A. (Ed.). (2000). *Neperervna profesiyna osvita: problemi poshuki, perspektivi* [Continuous vocational education: problems of search, prospects]. Kyiv: Vipol Publ., 636 p. [in Ukrainian].

10. *Pedagogika ogólnaib subdyscyliny* (2005). [General pedagogy and sub-discipline]. Ped. Naukowa Lucjan Turows. Warszawa: Akademickie "Zak" Publ., 601p. [in Poland].

11. Kuzmich, T.A. & Tovstukha, K.M. (2012). *Proektuvannya pedahohichnoho prostoru dlia stymuliuvaniya vnutrishnoi i zovnishnoi mobilnosti uchashnykiv navchalno-vykhovnoho protsesu: metodychni rekomendatsii* [Designing a pedagogical space to stimulate internal and external mobility of participants in the educational process: methodical recommendations]. Kherson: KhDPU Publ., 87 p. [in Ukrainian].

12. Nichkalo, N. G., Goncharenko, S.U. & Zyazyun, I.A. (et al). (Ed). (2000). *Profesiyna osvita: slovnyk: navch. posib*. [Professional education: vocabulary: tutor. Manual]. Kyiv: Vishcha shkola Publ., 380 p. [in Ukrainian].

13. Sushentseva, L. L. (2006). Teoretychni zasady proektuvannya zmistu pidhotovky bakalavriv pedahohichnoi osvity [Theoretical principles of designing the contents of the preparation of bachelors of pedagogical education]. "Psikhologo-pedahohichni ta metodychni aspekty vykorystanniya innovatsiynykh tekhnolohii u vshchyykh navchalnykh zakladakh I–IV rivniv akredytatsii". *Materialy miskoi naukovo-metodychnoi konferentsii* – "Psychological and pedagogical and methodical aspects of the use of innovative technologies in higher educational institutions of the I-IV levels of accreditation". The materials of the city scientific and methodical conference. (pp.7–12). Kriviy Rig. [in Ukrainian].

14. Chernilevskiy, D. V. (2010). *Pedahohika vyshchoi shkoly* [Pedagogy of high school]. Vinnitsya: AMSKP: Globus-Pres Publ., 408 p. [in Ukrainian].

Стаття надійшла до редакції 09.12.2017



*"Кожна людина – відображення свого внутрішнього світу. Як людина мислить, такий він і є (в житті)".*

*Марк Туллій Цицерон  
філософ та літератор*

