

В.А. Пересадько, Ю.І. Прасул, К.В. Шпурік, О.В. Шпурік

Харківський національний університет імені В.Н. Каразіна

ПРОГРАМА РЕГІОНАЛЬНОГО КАРТОГРАФУВАННЯ ПРИРОДНОЇ ТА ІСТОРИКО-КУЛЬТУРНОЇ СПАДЩИНИ

У статті висвітлено основні наукові положення Програми регіонального картографування природних та історико-культурних територій, об'єктів і комплексів. Цю програму розроблено на кафедрі фізичної географії та картографії Харківського національного університету імені В.Н. Каразіна. Висвітлено актуальні проблеми розвитку нового напрямку тематичного картографування. Визначено основні теоретичні питання: інформаційну базу, математичну основу, структуру та зміст оригінальних експериментальних карт і атласів природної та історико-культурної спадщини.

Ключові слова: атлас, природна спадщина, історико-культурна спадщина, тематичне картографування.

V. Peresadko, Yu. Prasul, K. Shpurik, A. Shpurik

REGIONAL MAPPING PROGRAM OF NATURAL AND HISTORICAL-CULTURAL HERITAGE

The article reveals key scientific issues of the regional mapping program of natural and historical -cultural territories, objects and complexes. The program has been developed by the department of physical geography and mapping at Kharkiv V.N.Karazin national university. Urgent problems in the development of thematic mapping direction have been identified. Key theoretical issues such as information and mathematical bases, structure and contents of the original experimental maps and atlases of natural and historical -cultural heritage have been determined.

Keywords: atlas, natural heritage, historical and cultural heritage, thematic mapping.

Вступ. Необхідною умовою динамічного розвитку національного і регіонального туризму є ресурсна база, важливою складовою якої виступають пам'ятки історії, археології, монументального мистецтва, архітектури, садово-паркового мистецтва, ландшафтів, що становлять національне надбання. Ці об'єкти виступають історико-культурною та природною спадщиною – фундаментом, на якому стоїть культура нації. В умовах трансформації економічних, політичних, соціальних пріоритетів в усьому світі питання пізнання природних та історико-культурних територій, об'єктів і комплексів набувають все більшої ваги і значення. У цих умовах для України актуальною проблемою є інформаційно-картографічне забезпечення оперативною і достовірною інформацією щодо пізнання та збереження природних та історико-культурних об'єктів як на загальнодержавному, так на регіональному та

районному рівнях. Одним з перших етапів цього має бути розробка програми регіонального картографування даного напрямку. На кафедрі фізичної географії та картографії Харківського національного університету імені В.Н. Каразіна за підтримки Фонду фундаментальних, прикладних та пошукових науково-дослідних робіт розроблено основні положення такої Програми.

Вихідні передумови дослідження. Тривала історія розвитку туризму та картографування викликали велике різноманіття матеріалів, але вони є розрізненими і не відповідають принципам системності, єдності і наслідування. Певну теоретичну базу та окремі питання картографування спадщини набуло в географічній науці насамперед у роботах російських та українських учених Ю.О. Вєденіна, А.І. Єльчанінова, О.О. Лютого, К.А. Поливач, Л.Г. Руденка, В.В. Свєшнікова, І.М. Яковенко.

Наукові пошуки і картографічне моделювання об'єктів природної та історико-культурної спадщини до цього часу взагалі були зосереджені на створенні карт окремих її елементів, переважно вміщених в атласах. Досвід комплексного, у тому числі географічного, вивчення, інвентаризації та картографування культурної і природної спадщини, в світі порівняно невеликий. Спеціалізовані тематичні атласи та карти спадщини поки що нечасте явище в картографічній практиці більшості країн [3]. Російський досвід створення карт природної та історико-культурної спадщини є більш різноманітним, характеризується складанням тематичних атласів, комплексних карт, які відображають детально всі види природної та історико-культурної спадщини [1, 2]. В Україні та її регіонах на сьогодні гостро стоїть проблема регіонального картографування об'єктів спадщини (розроблена концепція атласу «Україна. Культурна та природна спадщина», підрозділ «Культурна й природна спадщина» Національного атласу України, але практичне застосування цих теоретичних наробок для регіонів України не існує) [4].

Розробка Програми має сприяти процесам передачі природних та історико-культурних цінностей майбутнім поколінням, що відповідає Конвенції про охорону всесвітньої культурної і природної спадщини та Конвенції про охорону

нематеріальної культурної спадщини, Законом України «Про охорону культурної спадщини», «Про туризм», «Про затвердження Загальнодержавної програми збереження та використання об'єктів культурної спадщини на 2004-2010 роки», а створювані картографічні твори мають стати найбільш адекватною формою передачі системної інформації про регіональні й районні ланки природних та історико-культурних територій, об'єктів і комплексів.

Мета статті. Таким чином, є актуальним висвітлення основних положень Програми регіонального картографування об'єктів природної та історико-культурної спадщини і результатів розробки експериментальних зразків регіональних картографічних творів даної тематики.

Виклад основного матеріалу. Програма регіонального картографування природної та історико-культурної спадщини спрямована на вдосконалення системи задоволення потреб організацій, установ і підприємств, які займаються дослідженням пам'яток природної та історико-культурної спадщини, розробкою та впровадженням напрямів їх використання у практичній діяльності, а також тематичним картографуванням у геопросторовій інформації локального, районного та обласного рівнів. При цьому потрібно звернути увагу на розвиток та впровадження геопросторових даних, широке використання геоінформаційних систем як основного засобу забезпечення доступу до інформації, що позитивно впливатиме на реалізацію Програми.

Програма регіонального картографування природної та історико-культурної спадщини передбачає:

- забезпечення необхідних умов для задоволення регіональних картографічних потреб;

- організацію регіональної геоінформаційної бази даних для накопичення тематичної інформації, інтеграції статистичної, картографічної, топографо-геодезичної, ілюстративної, текстової та інших видів інформації щодо сучасного стану і перспектив використання природних та історико-культурних об'єктів і комплексів національного надбання;

- розробку теоретичних основ картографування, а саме: суть, зміст, напрями, структуру, математичну основу, джерела інформації, зображувальні засоби, методику проектування і створення картографічних творів засобами ГІС, основні напрями їх використання;

- обґрунтування базового набору тематичних геопросторових даних регіону з використанням системного підходу;

- розробку регіональних карт, серій карт і атласів природної та історико-культурної спадщини.

Таким чином, дана Програма, апробація якої представлена в статті на прикладі Атласу природної та історико-культурної спадщини Харківської області, має сприяти розвитку нового напрямку картографування.

Об'єктом картографування виступають пам'ятки культурної спадщини (археологічні, історичні, монументального мистецтва, архітектури та містобудування, садово-паркового мистецтва, ландшафтні, науки і техніки); пам'ятки природної спадщини (природні заповідники, біосферні заповідники, національні природні парки, заказники, пам'ятки природи, регіональні ландшафтні парки, ботанічні сади, зоологічні парки, дендрологічні парки тощо); музеї, бібліотеки, архіви та інші об'єкти збереження рухомих і нерухомих культурних цінностей; структурні елементи історико-культурного каркасу країни та її адміністративно-територіальних одиниць (історичні поселення, історико-культурні заповідники, музеї-заповідники, релігійні центри, центри народного мистецтва, художніх ремесел і промислів тощо), що становлять національне надбання.

Тому першим етапом реалізації Програми регіонального картографування має стати систематизація цих об'єктів за матеріалами управління архітектури та містобудування, управління культури та туризму, управління охорони навколишнього природного середовища, науково-методичного центру охорони культурної спадщини, Державного реєстру нерухомих пам'яток України, польових досліджень, які виступають картографічними джерелами.

Проведення такої роботи в Харківській області показало: а) основу дослідження складають різноманітні типи інформації: статистичні, картографічні (топографічні та тематичні за наявності), літературні, ілюстративні; б) неузгодженість класифікацій об'єктів надбання за реєстрами Управління архітектури і містобудування та Управління культури і туризму Харківської облдержадміністрації; в) відсутність уніфікації об'єктів природного та історико-культурної спадщини. У результаті досліджень ми дійшли висновку, що регіональне картографування даного напрямку слід розпочинати зі створення тематичного атласу обласного рівня [5], до якого має входити три тематичні розділи і блок довідкової інформації. Структура та зміст розділів має визначатися класифікацією об'єктів природної та історико-культурної спадщини.

Перший розділ - «Природна та історико-культурна спадщина» - включає інформацію про об'єкти Харківської області та її місце в національному надбанні України, що відображається як на картах розділу (рис.1), так і в текстових нарисах та ілюстраціях до них.

У другому розділі наведено кадастр об'єктів Харківської області по районах, що стане у нагоді саме в електронній версії атласу та спеціалізованій ГІС, де шляхом посилань на кожен об'єкт буде дана інформація, доповнена таблицями, фотографіями та довідковими текстовими матеріалами.

Карти третього розділу відображають стан охорони, збереження і використання природної та історико-культурної спадщини області (рис.2). У довідковому блоці вміщуються терміни та поняття даної тематики, а також корисні посилання на літературні джерела, Інтернет-сайти, де можна знайти інформацію про природну та історико-культурну спадщину України і Харківської області.

Масштабний ряд обирався виходячи з призначення картографічного твору, зручності використання і територіального рівня картографічного моделювання: 1:15 000 000 (Україна) - 1:1 500 000 (Харківська область) - 1:250 000 (адміністративний район області).

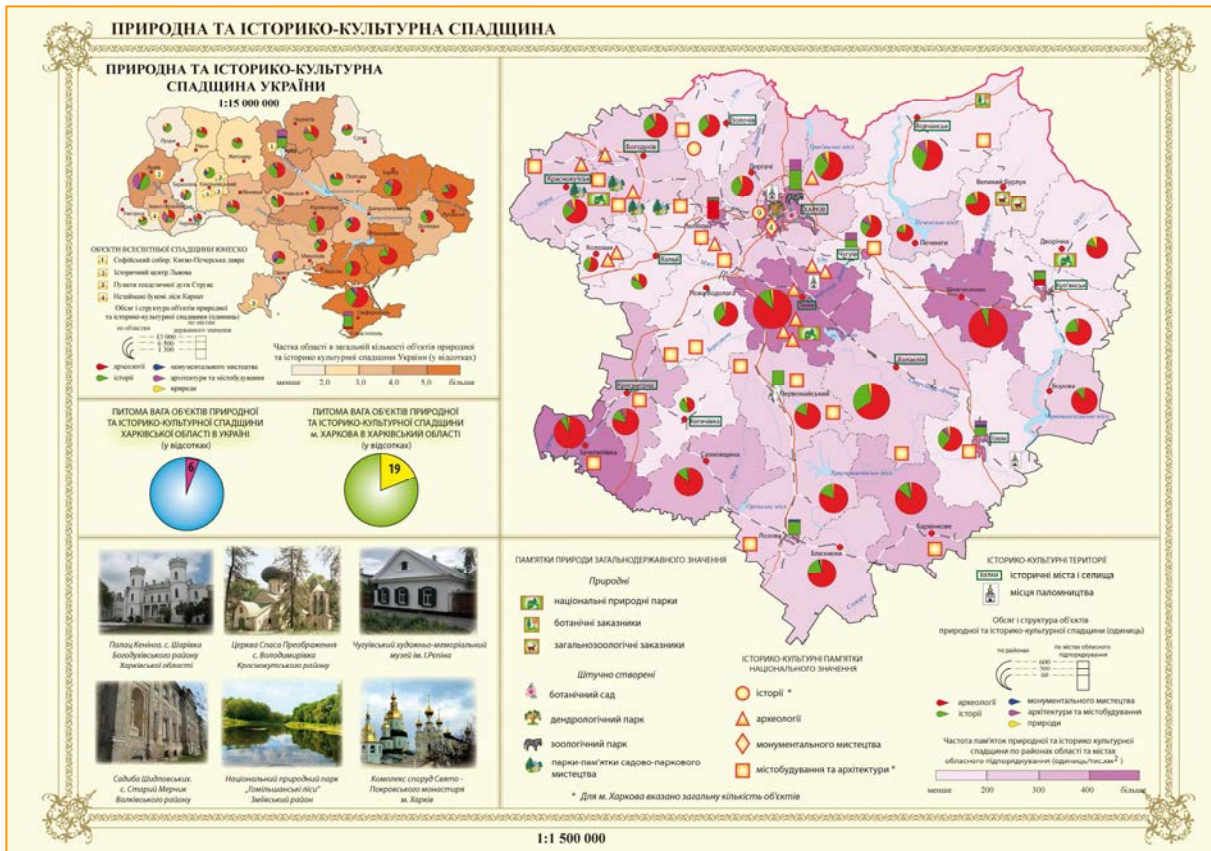


Рис.1. Карта атласу «Природна та історико-культурна спадщина» (розділ 1), зменшено

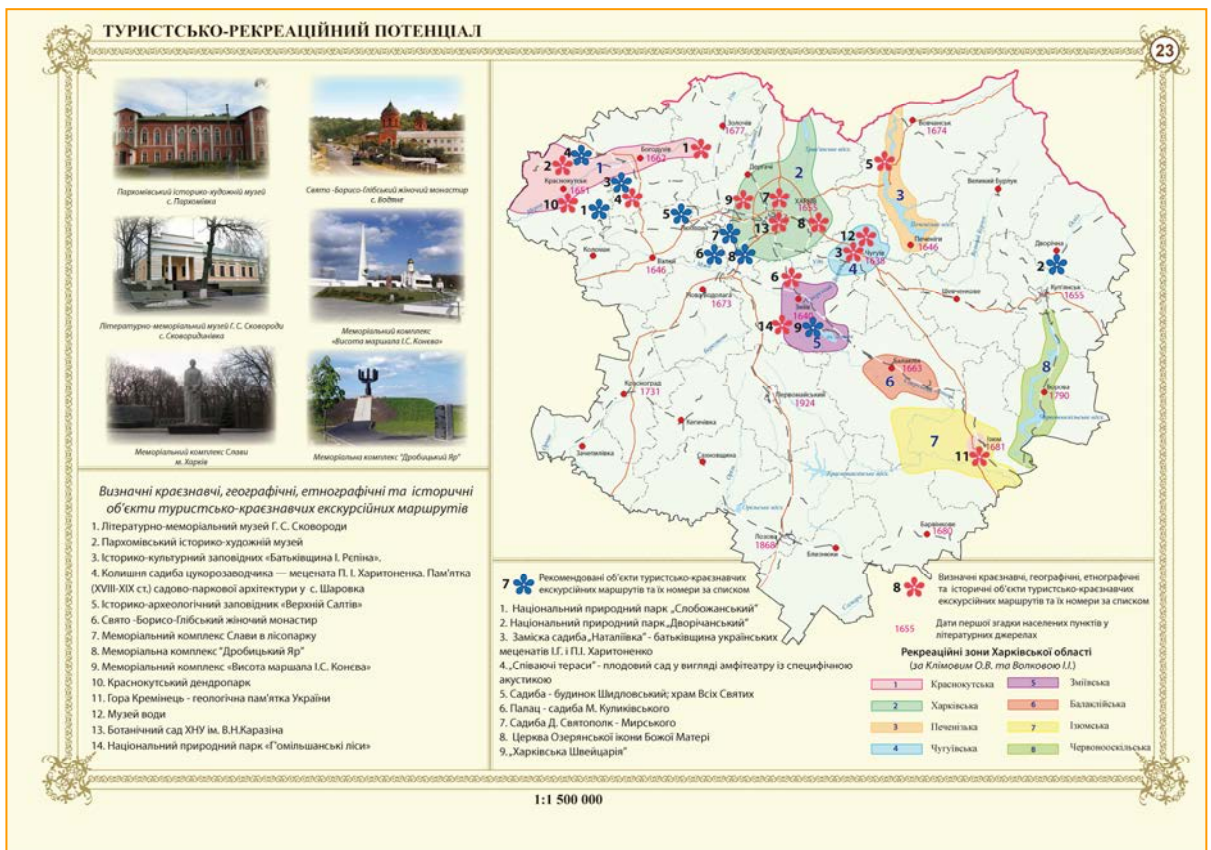


Рис.2. Карта атласу «Туристсько-рекреаційний потенціал» (розділ 3), зменшено

Загальногеографічна основа складає кордони і межі, населені пункти, шляхи сполучення та гідрографію. Тематичний зміст обумовлений спрямованістю атласу, а інформація про об'єкти картографування – карткою обліку та паспортом. В атласі використані традиційні способи відображення тематичного змісту (значків, лінійних знаків, ареалів, якісного і кількісного фону, локалізованих діаграм) із застосуванням векторного редактора Adobe Illustrator, геоінформаційних систем ArcView та MapInfo. Крім того, пропонується уніфікована система умовних позначень, де основна ознака кодується формою, тематична приналежність – кольором (зелений фон обрано для об'єктів природної спадщини, а помаранчевий – для об'єктів культурної спадщини), внутрішньовидові відмінності кодуються внутрішньою структурою (заказники лісові; заказники ентомологічні), категорія охорони – зовнішньою структурою. Карти атласу дають можливість не тільки вивчити просторову диференціацію об'єктів спадщини в умовах соціально-економічного розвитку регіону, вони також можуть стати для регіональних органів влади - зручним інструментом при прийнятті рішень, помічником у просвітницькій роботі. Атлас дає змогу всебічно і комплексно вивчити спадщину Харківської області як об'єкт туристично-краєзнавчих досліджень.

Одним з етапів була розробка і створення комплексної електронної бази даних про об'єкти природної та історико-культурної спадщини Харківської області, яка має ряд переваг: можливість її оперативного поновлення, генерування нової інформації на основі синтезу наявних даних. Така база лягла в основу спеціалізованої ГІС за матеріалами розділу 2 запропонованого атласу.

Розміщення атласу в Інтернеті значно полегшить проведення як самостійних, так і організованих туристично-краєзнавчих досліджень. Користувачі зможуть швидко отримати наочну інформацію про спадщину Харківської області, спланувати екскурсії, дізнатися про природу, історію, господарство і культурне життя області. Інформація про об'єкти Харківської області буде доступна для туристів зі всього світу, що сприятиме розвитку міжнародного туризму та залучення іноземних туристів.

Висновки. Перспективи подальших наукових пошуків. За результатами теоретичних і практичних досліджень розроблено основні положення програми регіонального картографування природної та історико-культурної спадщини, основні положення апробовано на прикладі Харківської області.

Проблеми наукового супроводження збереження та використання спадщини тісно пов'язані з картографуванням, є передумовою і стимулом його розвитку. Картографічне відображення об'єктів природної та історико-культурної спадщини сприяє інформуванню про унікальність середовища, в якому існує людське суспільство, і об'єкти, які необхідно зберігати; дає змогу залишити майбутньому поколінню інформацію про те, які об'єкти існували на Землі, яке місце вони займали в людському суспільстві, і наскільки раціонально воно використовувало ресурси; сприяє пропаганді охорони спадщини. Серед основних напрямів тематичного картографування спадщини необхідно більшу увагу приділяти регіональному аспекту і створенню комплексних атласів на зразок Атласу природної та історико-культурної спадщини Харківської області.

Серед перспектив подальших досліджень можна назвати визначення напрямів, вимог і особливостей створення картографічних творів спадщини, які повинні складати цілісну систему, розширення тематики туристичних картографічних творів шляхом поглиблення їх змісту за рахунок відображення історико-культурної спадщини та створення спеціальних карт і планів історичних місць, музеїв-заповідників, природних та історико-культурних об'єктів тощо.

Рецензент – кандидат географічних наук, доцент А.М. Байназаров

Література:

1. Веденин Ю.А., Лютый А.А., Ельчанинов А.И., Свешников В.В. Культурное и природное наследие России (Концепция и программа комплексного атласа) // А.А. Лютый и др. - М.: Институт наследия, 2003. – С. 61-135.
2. Ельчанинов А.И. Картографирование культурного и природного наследия России // Изв. РАН. Сер. геогр. – 2003. – № 4. – С. 103-106.
3. Нгуен Ле Тхиет. Разработка содержания, методики и технологии создания карт и ГИС историко-культурного и природного наследия Вьетнама: Автореф. дис. ... канд. техн. наук:

25.00.33 – картография // М.: МГУГиК. – М., 2006. - 24 с.

4. *Поливач К.А.* Картографування історико-культурної спадщини в Україні // Укр. геогр. журн. – 2005. – № 3. – С. 60–66.

5. *Шпурик Е.В.* Геоинформационное обеспечение сохранения природного и историко-культурного наследия регионов // География: проблемы науки и образования. LXIII Герцен. чтения: Матер. ежегод. междунаrod. науч.-практ. конф. (22-24 апр. 2010 г., Санкт-Петербург) – СПб: Полиграф-Ресурс, 2010. – С. 683-686.

В.А. Пересадько, Ю.И. Прасул, Е.В. Шпурик, А.В. Шпурик

ПРОГРАММА РЕГИОНАЛЬНОГО КАРТОГРАФИРОВАНИЯ ПРИРОДНОГО И ИСТОРИКО-КУЛЬТУРНОГО НАСЛЕДИЯ

В статье освещены основные научные положения Программы регионального картографирования природных и историко-культурных территорий, объектов и комплексов. Эта программа разработана на кафедре физической географии и картографии Харьковского национального университета имени В.Н. Каразина. Освещены актуальные проблемы развития нового направления тематического картографирования. Определены основные теоретические вопросы: информационная база, математическая основа, структура и содержание оригинальных экспериментальных карт и атласов природного и историко-культурного наследия.

Ключевые слова: атлас, природное наследие, историко-культурное наследие, тематическое картографирование.