

УДК 711.1

Лю Синь

*аспирант кафедри градостроительства**Киевский национальный университет строительства и архитектуры*

ЛАНДШАФТНЫЕ САДЫ «СУЧЖОУ» - ЖИВОПИСЬ ИЛИ АРХИТЕКТУРА?

Аннотация: в статье рассмотрены отдельные вопросы философии древнего китайского ландшафтного сада «Сучжоу» - уникальное природное явление, сохранившее свою привлекательность и естественность до настоящего времени.

Ключевые слова: ландшафтный сад, природа, жизненное пространство, рельеф, живопись, эстетика, принципы, классический китайский сад, природный ландшафт, пейзаж.

Вступление. Философия и история вопроса. Теоретические и эстетические понятия Древнего Китая были связаны с высоким уровнем развития искусства в этой стране и концентрировались во многих философских трактатах. Вершиной достижения классического китайского искусства была поэзия и живопись, которые в отличие от литературы приобретали глобальный характер. Именно в живописи были отработаны важные эстетические, конфуцианские принципы, идеи получившие отражение как в плоскостном и объёмном выражении, так и в природе. Природа и живопись – едины.

Последователи Конфуция (III ст. до н.е.) считали, что прекрасное может изменить сущность человека, сделать его добрей [5]. Представители Даосизма (Лао-Цзи) (рис. 1) считали, что основным и главным принципом в художественном творчестве есть природность (цзижань) – заглубление в жизнь природы и требовали от автора – художника простоты и скромности, лишённых внешних эффектов и излишеств [5].



Рис 1.

Во II столетии до н.э., в эпоху Хань живопись играла ведущую роль в воспитании людей, для которых это было углублённое наблюдение за жизнью природы, попыткой проникнуть в её содержание, концентрировать внимание на главном, не отвлекаясь на мелочи.

Позже в Китае были выработаны принципы понимания, освоения глубины содержания формы, ее проникновения и связи с природой, в которой существует категория «Ци» - это суть мира, универсальное начало, присущие всем вещам в мире.

Основное содержание.

Вдоль нижнего течения реки Янцзы (Провинция Цзянсу) и северной части провинции Чжецзян расположены территории с прекрасными садами. Это своего рода китайский классический тип сада под названием «Сучжоу», которые получили развитие в период конца династии Мин и начало династии Цинн (XVI-XVII в.в.) Сады «Суджоу», что в переводе с китайского означает «К югу от реки», представляют элитные типы классического китайского сада, лучшего образца среди садов указанного периода.

В отличие от традиционных западных концепций и образцов сада, предназначенных для роста травы, фруктовых деревьев, парков, в которых именно эти элементы формируют пространство, сады «Сучжоу» - всеобъемлющее понятие в создании природных ландшафтов, включающие формирование земной поверхности, использование его топографических особенностей включение в композицию китайских водоёмов, живописное размещение декоративных растений и их сочетание с малыми архитектурными формами. Сады «Суджоу» (рис. 2)- это не выделение, а органическое сочетание, связь малых форм с искусственными и естественными природными элементами, своеобразная совокупность ландшафтов, архитектуры и живописных пейзажей Китая.

Подобно тому, как изображение является основой в живописи, так и в композиции сада «Суджоу», он расположен вблизи жилого дома или рядом с ним на относительно небольшом расстоянии от него. Это своего рода расширение и дополнение территории для отдыха, напоминающее природную среду. Здесь имеет значение сценарный подход в формировании образа сада.

Сад «Суджоу» состоит из двух, на первый взгляд, противоположных частей - «Инь-Янь» и вместе с тем, единых составляющих аспектов: живописного и сценического (т.е. искусственного решения). Живописные составляющие являются материальной основой садов и включают природные компоненты: рельеф (горный или равнинный), водные пространства, растительность (цветы, растения, деревья), животный мир (птиц, зверей, рыб, насекомых) (рис. 3).

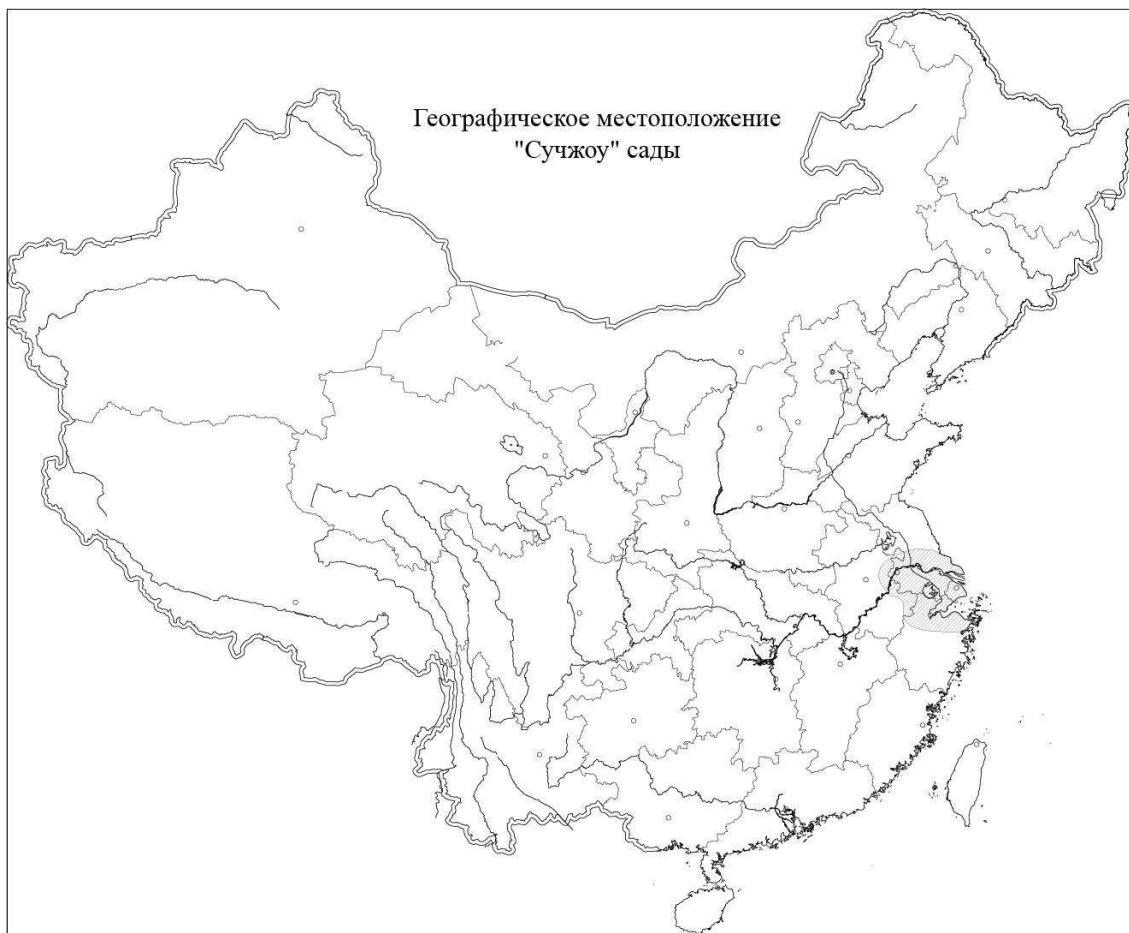


Рис 2.



Рис 3.

Они являются формирующими элементами, которые определяют природные особенности живописных образов. Это средство проявления природной среды как элемента экологической составляющей – что является основным содержанием садов, без которых характер сада будет искусственным не органичным. К искусственным элементам сада относятся здания, архитектурные объекты, малые формы, пути, площадки, мощение дорожек; стенки, решётки, ступеньки, лестницы, беседки и др. (рис. 4).

Искусственные элементы передают саду функциональную составляющую, утилитарную эффективность, «упрощения» или «удлинения» движения, укрытия от солнца, дождя. Сад «Сучжоу» должен следовать принципу натуралистичности, приведение всех искусственных составляющих в гармоничное целое естественным составляющим. В китайском саду должно быть гармоничное соотношение искусственной и естественной природной среды. В Китае с древних времен известна философия «фен-шуй», которая позже распространилась в Корею; Японии; Вьетнаме, Юго-Восточной Азии и соседних странах дальневосточного региона. Система создания природных и искусственных элементов – это основное содержание – органической связи среды и окружения, духовного и физического. Например, поселение и природный ландшафт, солнце; вид на гору; расположен так, чтобы получить правильный эффект обогащённый, природной энергией солнца, ветра, воды. Суть «фен-шуй» состоит в изучении области материального экологического и духовного единства функции сада как основного элемента садового искусства. Современное представление об экологической сущности - это ощущение комфорта, полезности, красоты и удовольствия, достаточные порции солнечного света, тепла и в тоже время умение избежать зимние – северные ветры.

Теория гармоничного сада в Китае выходит далеко за рамки обычного садоводства. Это глубокое, проникновенное в суть, связи человека и природы, наделённое определённой концепцией мироздания, глубокое уважение к природе; и в тоже время сохранение психологического здоровья, устойчивого развития живущих людей и будущих поколений. Китайский сад способствует сохранению равновесия между людьми. Включение «фен-шуй» в область материального и духовного единства является основным содержанием экологического искусства.

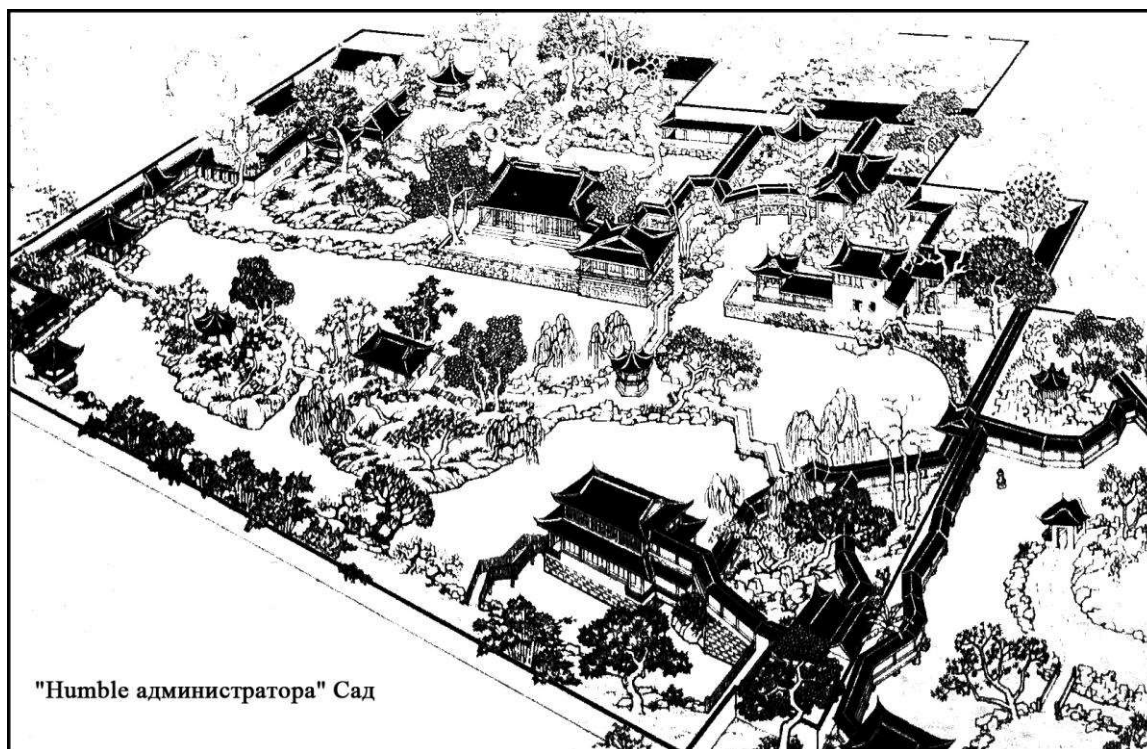


Рис 4.

Еще во времена Древнего Китая, династии Цинь был выработан принцип уважения к природе, его естественному дизайну, разумному отношению к рекам, созданию оросительных систем, решение проблем водного хозяйства, введение водного природоохранного проекта в план страны и отдельных провинций. Глобальная индустриализация, урбанизация, рост производства; неконтролируемость потребления природных ресурсов, бессмысленные разрушения природных экосистем привели к серьезным загрязнениям воздуха, воды, повышенным шумам, вибрации и другим проявлениям изменений в природной системе. Как элемент гуманизации в этом смысле китайский сад – это оазис, который спасает от техногенных катастроф, важная интеграция окружающей природной среды и среды проживания человека.

Главным содержанием Международного симпозиума проходившего в январе 2004 года в Японии было определение всесторонней актуальности и роли китайского сада, понимание теории, художественного языка и искусства его создания. В докладах симпозиума отразилась глубина и степень изучённости китайскими и японскими учёными этого вопроса. Это свидетельствует об утонченности понимания высоких культурных и художественных достижениях сада «Сучжоу», эпохи феодализма, которым насчитывается около 3000 лет. Они создаются путём имитации пейзажей, независимо от формы вдохновения создание сада следует определённой

тематике, что подкрепляется практикой придания китайским садам определённых названий.

В них скрыта история и археологические раскопки, которые свидетельствуют о трёхтысячном их существовании. Виды растений, рельеф поверхности сада, элементы декора малых форм, выполненных из литой бронзы, и в целом планировочная схема четко отличает китайский сад не только от западного классического сада, но от основ западной философии. Будь-то «Восточная» или «Западная» культуры, они представляет концепцию двух культурных систем, которые дополняют друг друга и вместе составляют завершения человеческой мудрости.

Древнее искусство китайского сада - искусство живописи в пространстве, воплотило богатство многих поколений, выраженное в глубоких поэтических мыслях поэтов. Поэт династии Тан писал:

«Вверх к холодной горе, куда поднимается дорожка, беседка уходит далеко, где белое облако возникает...».

Архитектурные формы: павильоны, альтанки для отдыха домики для занятий живописью и медитацией, музицированием. Главное в композиции и устройстве сада. Архитектура дома не должна выделяться сложностью форм, должна быть органичной, простой и скромной согласно эстетическим принципам китайского учения о природе. Только тогда, когда саду будет предан поэтический и живописный характер, с художественной глубиной и чувством вдохновения природой (рис. 5).

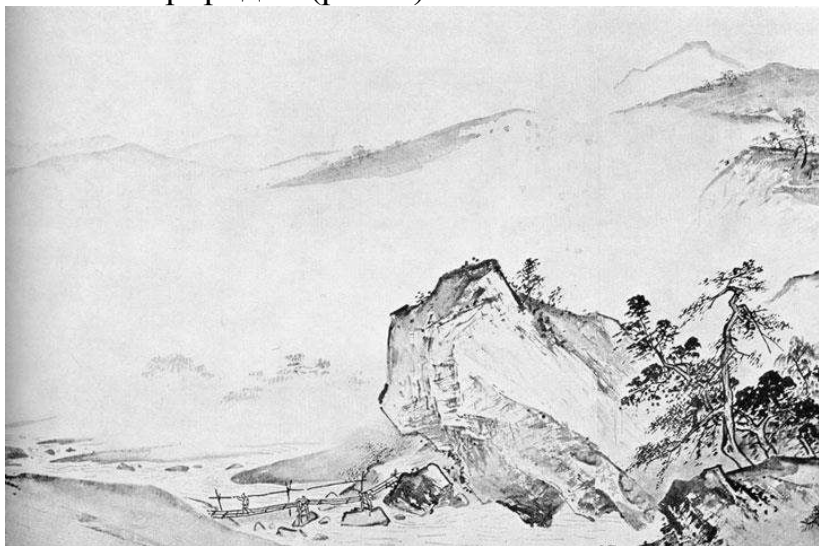


Рис 5.

Природный ландшафтный сада Сучжоу включает принципы экологичности, а именно естественные структурные отношения между горой, рекой, водоемом, растительностью, рельефом, животным миром, т.е. создание максимально приближенного сада к естественным прототипам. Результат

работы автора ландшафта показывает его художественную эрудицию автора, его знание природы, истории, эстетических возможностей включая такие: рисование, дегустация чая, игры в шахматы и на музыкальных инструментах; умение создавать оперные спектакли, т.е. обладать режиссерами качествами. Сад «Сучжоу» должен характеризоваться эстетичностью и утилитарностью, все функции тесно переплетены и сгармонизированы. Китайский сад - это пространство реальное, и пространство художественное воссоздание - своего рода «прогулка в живописи», идеализация лучших качеств природы, продукт авторского субъективизма, сжатое и олицетворённое в конкретной территории. Эстетичное наслаждение садом усиливается последовательным движениям зрителя в пространстве ландшафта, раскрытием живописных плоскостей, сменой перспектив. Раскрытие живописности сада «Сучжоу» сравнивается с музыкальными нотами, аккордами, темпом, тембром, вплетением мелодий с затуханием и ростом только в таком понимании возможно завершение художественного впечатления сада, которое еще более усиливается в смене красок времен года, или изменения климата (дождь; снег; солнце, свет, облака). Все это в пропорциональной зависимости способствует неповторимости образа сада.

Популярные сценические эффекты сада «Суджоу»: извилистые тропинки, ведущие в уединение места; повороты, к горным или возвышенным местам и другие моменты являются живописными составляющими которые должны быть организованы с архитектурными элементами: мостиками, павильонами, т.е. объектами параметра. С этих объектов можно любоваться дальними планами сада, отдыхать, читать. Все элементы сада – взаимосвязаны и взаимодополнены. Конструирование ландшафта и пространства с помощью природных материалов: камня, песка, растительности, гор, создают трёхмерную природную живопись, где искусно сочетается мастерство и техника.

Сад «Сучжоу» также имеет символическое значение. К примеру высота горы в несколько метров создает иллюзию полного масштаба с участком, водоемом или искусственным озером и вертикально поставленным камнем, что наводит на мысль о масштабности «малое и большом» и «большое в малом».

Чаще всего сады Сучжоу строят, как продолжение пространства дома. Эта тенденция «Парк дома», сад жизни и отдыха пользуется большой популярностью и спросом у китайского населения. Аспекты Восточной культуры постепенно к началу XX века стали главными позициями для создания Европейской градостроительной теории создания «Города-сада», которая стала в последствии основой для дальнейшего формирования теории «Экологического города». Уже общепризнано, что человек не должен

противоречить сущности объективного мира, а быть неотъемлемой частью природы и в этом помогают очаги природы – сады.

Литература

1. Словник термінів з ландшафтної архітектури: Методичний посібник / укладач О.М. Міщук. – К.: КНУБА, 2010. – 48с.
2. Архитектурная композиция садов и парков [Под общей редакцией А. П. Вергунова]. – М.: Стройиздат, 1980. – 253с.
3. Саймондс Д.О. Ландшафт и архитектура / Д.О. Саймондс сокр. пер. с англ. А.Н. Меншавина. – М.: Изд-во литературы по строительству.
4. Жирнов А.Д. Искусство паркостроения / А. Д. Жирнов. – Львов: Вища школа, 1997.
5. Всесвіт №8, 1999. – С.125-127. Літературознавство та естетика давнього Китаю та Індії.
6. Словарь архитектурно-реставрационных терминов / Под общ. ред. докт. арх-ры, проф. И.А. Игнаткина. – К.: Изд. УСХА, 1990. – 147с.

Анотація

В статті розглянуті деякі питання філософії давнього китайського ландшафтного саду «Сучжоу» - унікальне природне явище, яке зберегло свою натуральність до сьогодення часу.

Ключові слова: ландшафтний сад, природа, життєвий простір, рельєф, живопис, естетика, принципи, класичний китайський сад, природний ландшафт, пейзаж.

Annotation

"Suzhou Garden" is a model of the classical Chinese garden. This article discusses about the philosophy of the construction and planning of the Suzhou gardens. And its significance for modern urban planning.

Key words: landscaped garden, nature, living space, relief, painting, aesthetics, principles, classical Chinese garden, landscape, landscape.