

А.Ф. Ионова]. – М. : ИНФРА-М, 2012. – 379 с.

- б. Шульгина Л.В. Концепция механизма антикризисного управления для устойчивого развития промышленных предприятий: монография / Л.В. Шульгина, С.В. Овсянников. – Воронеж: Изд-во ВГУИТ, 2012. – 346 с.

In article the features of the management by factors of sustainable economic development on the basis of monitoring are considered. The author investigates the tasks, stages and ways of monitoring at the enterprise.

Keywords: *sustainable economic development, monitoring of resource, resource potential.*

В статті розглянуто особливості управління факторами сталого економічного розвитку на підставі моніторингу. Авторами розкрито завдання, етапи і способи моніторингу на підприємстві.

Ключові слова: *сталій економічний розвиток, моніторинг ресурсів, ресурсний потенціал.*

УДК 334.012.64

А.В. Збарська,
здобувач Національного університету біоресурсів
і природокористування України, м. Київ
А.І. Липов'як-Мелкозьорова,
викладач Київського коледжу
ВНЗ «Університет сучасних знань»

ОПТИМІЗАЦІЯ РОЗМІРІВ МАЛИХ СІЛЬСЬКИХ ПІДПРИЄМСТВ

Розглянуто алгоритм оптимізації розмірів малих підприємств за видами економічної діяльності в сільських поселеннях. Встановлено, що він допускає визначення раціональної спеціалізації завдяки максимально можливого використання виробничої й соціальної інфраструктури; допустимих меж для підтримки життєво необхідного мінімуму виробництва продукції; розробку системи землеробства для адаптації сільськогосподарського виробництва особистих селянських господарств до мінливих масштабів діяльності й реалізації можливостей її забезпечення необхідними ресурсами; отримання, при потребі, у самому господарстві продуктів глибокої переробки; скорочення або ліквідація безперспективних і збиткових виробництв, розширення вигідних видів несільськогосподарської діяльності; створення, диверсифікація й розвиток нових видів діяльності, складові частини яких здатні забезпечити особистому селянському господарству фінансову стійкість при будь-якій, навіть досить несприятливій кон'юктурі ринку.

Обґрунтовано, що оптимальний розмір підприємства – це не завжди середній розмір. Критерії оптимізації існують як для великих, так і для середніх або малих підприємств. У зв'язку із цим оптимізація розмірів вітчизняних підприємств не допускає їхнє розукрупнення. Оптимізація відбувається внаслідок взаємодії підприємств різних розмірів і повинна об'єктивно спиратися на гармонічну комбінацію капіталу-власності й капіталу-функції.

Ключові слова: *оптимізація, оптимальний розмір, критерії оптимізації, вид діяльності, мале підприємство, підприємництво, особисте селянське господарство.*

Дослідження генезису малого підприємництва на селі вимагає розгляду суті термінів «мале підприємство» та «мале підприємництво», критеріїв зарахування підприємств до малих.

Світова економіка вже виробила певні підходи до розподілу підприємств за їх розмірами, проте нині ще немає єдиного методологічного підходу, за допомогою якого можна було б достатньо й однозначно охарактеризувати поняття «малі підприємства». Застосування тих чи інших підходів й методів обґрунтування розмірів і спеціалізації діяльності малих підприємств залежить від зовнішніх умов їх функціонування (попиту на продукцію/ послуги, системи закупівельних цін, існуючої системи оподаткування, дотацій, процентних ставок за кредит та ін.); наявних внутрішніх ресурсів (земельних, трудових, фінансових, технічних) і факторів виробництва (технологій виробництва, урожайності сільськогосподарських культур і продуктивності тварин, собівартості продукції, організації праці та ін.) [1; 3; 9].

Для того, щоб відповісти на актуальні запитання: «Яким повинен бути оптимальний розмір малих підприємств? Які критерії і для яких галузей для цього найпридатніші?», необхідно ще раз уряду та провідним ученим України переглянути потенційні можливості малого підприємництва. Адже мале підприємництво найбільше інтегроване в економічні процеси і будь-які зміни в суспільстві вимагають відповідної регуляторної ролі держави.

Проблеми визначення оптимального розміру сільськогосподарських підприємств розв'язувалися багатьма вченими: С.Г. Колесневим [9], В.Я. Месель-Веселяком [4], О.В. Назаренком, П.Т. Саблуком, С.А. Удачіним, М.М. Федоровим, О.В. Чаяновим та іншими. Вагомий внесок у дослідження потенційних можливостей малого підприємництва в сучасних умовах, їх критеріїв та розмірів зробили такі вчені, як: В.П. Горьовий [1], В.К. Збарський [2, 3], М.М. Малік, В.В. Зіновчук, Ю.О. Лупенко [5].

Мета статті – закріпити нове бачення ролі малого підприємництва в сільських поселеннях України, опрацювати підходи до визначення оптимальних розмірів малих сільськогосподарських підприємств.

При формуванні концептуальних елементів оптимізації розмірів малих форм господарювання в сільських поселеннях у системі АПК Черкащини ми враховували такі відмітні особливості даної організаційно-економічної побудови регіону:

- належність до малого сільського підприємництва;
- високу соціально-економічну мотивацію фермерів і власників особистих селянських господарств до праці на землі;
- повну економічну і юридичну відповідальність за результати своєї праці;
- самостійність у забезпеченні виробничими ресурсами і реалізації виробленої продукції;
- обмежене використання найманої праці.

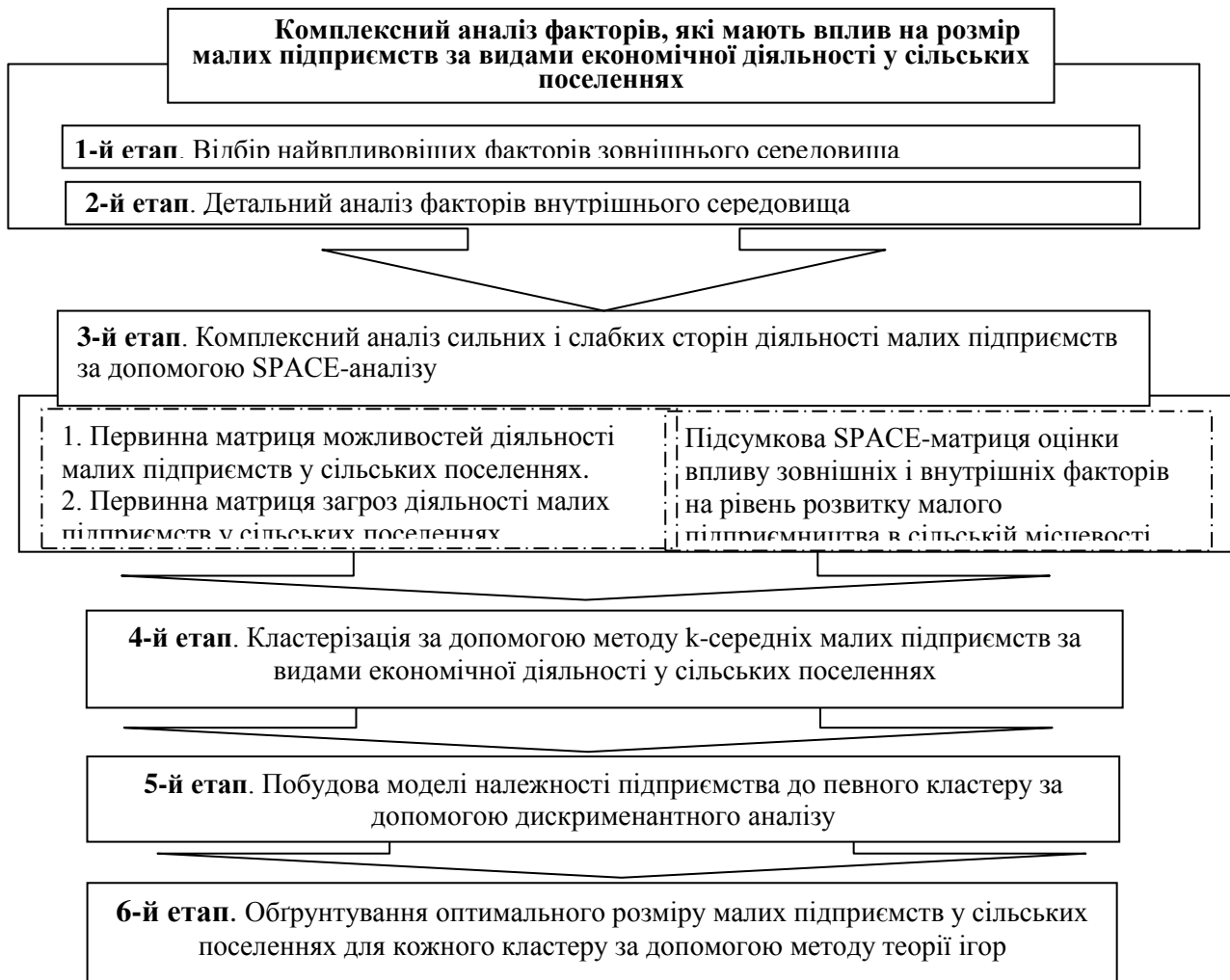


Рис. 1. Послідовність етапів оптимізації розмірів малих підприємств за видами економічної діяльності в сільських поселеннях регіону

Крім того, алгоритм оптимізації розмірів малих підприємств за видами економічної діяльності у сільських поселеннях допускає визначення раціональної спеціалізації завдяки максимально можливого використання виробничої й соціальної інфраструктури; допустимих меж для підтримки життєво необхідного мінімуму виробництва продукції; розробку системи землеробства для адаптації сільськогосподарського виробництва особистих селянських господарств до мінливих масштабів діяльності й реалізації можливостей її забезпечення необхідними ресурсами; отримання, за потребою, у самому господарстві продуктів глибокої переробки; скорочення або ліквідація безперспективних і збиткових виробництв, розширення вигідних видів несільськогосподарської діяльності; створення, диверсифікація й розвиток нових видів діяльності, складові частини яких здатні забезпечити особистому селянському господарству фінансову стійкість при будь-якій, навіть досить несприятливій кон'юнктурі ринку (рис. 1) [1; 6].

Як видно зі схеми, наведеної на рис. 1, в основі запропонованого методичного підходу щодо оптимізації розмірів малих підприємств за видами економічної діяльності лежать етапи комплексного аналізу факторів, які мають найбільший вплив на розмір малих підприємств у сільських поселеннях, і проведення кластеризації за допомогою методу k-середніх цих підприємств.

Побудова моделі визначення приналежності малих підприємств у сільських поселеннях до певного кластеру пропонується здійснювати за допомогою дискримінантного аналізу [6; 9].

Для проведення кластеризації малих підприємств у сільських поселеннях Черкаської області обґрунтовано перелік часткових показників, за якими і здійснювався кластерний аналіз (табл. 1).

Таблиця 1

Система показників, що мають вплив на спеціалізацію та напрямок розвитку малих підприємств у сільських поселеннях

Показники	Умовні позначення показників
Асортимент: кількість товарних позицій	(П ₁)
Максимальна кількість варіантів кожної товарної позиції	(П ₂)
Урожайність зернових, ц/га	(П ₃)
Частка нових видів продукції / послуг в асортименті, %	(П ₄)
Урожайність картоплі, ц/га	(П ₅)
Обсяги продаж продукції / наданих послуг за напрямками діяльності	(П ₆)
Урожайність овочів, ц/га	(П ₇)
Витрати основного виду діяльності на 1 га с.-г. угідь, грн.	(П ₈)
Середньомісячна зарплата працівників підприємств, грн.	(П ₉)
Кількість додаткових послуг, які надаються споживачам	(П ₁₀)
Урожайність соняшнику, ц/га	(П ₁₁)
Вартість валової продукції / наданих послуг, тис. грн.	(П ₁₂)
Площа сільгоспугідь, га	(П ₁₃)
Удій молока на 1 корову, кг	(П ₁₄)
Витрати на всі види діяльності, тис. грн	(П ₁₅)

Сутність використаного методу є те, що для визначення кластероутворювальних показників, які виступають центром тяжіння однорідних малих підприємств у сільських поселеннях, використана ітеративна процедура k-середніх, за результатами якої малі підприємства Черкаської області були розділені на три кластери.

Перший кластер – «мікропідприємства» (255 підприємств), об'єднав у своєму складі здебільшого особисті селянські господарства (ОСГ), для яких характерна низька зайнятість (в основному – членів однієї сім'ї), площа сільськогосподарських угідь у них коливається в середньому від 0,11 до 1,00 га.

Порівняно з підприємствами інших кластерів і, відповідно, з обсягом реалізованої продукції (наданих послуг), підприємства цього кластеру, вирізняються найменш розвинутою техніко-економічною базою виробництва і сферою обслуговування, низьким рівнем доходів працівників.

У структурі земельного фонду цих формувань найбільшу частку становлять землі сільськогосподарського призначення, що й визначає специфіку їх господарської діяльності.

До складу другого кластеру – «дрібні підприємства» – увійшли підприємства з розмірами сільськогосподарських угідь в межах від 1,01 до 25,00 га, порівняно розвинутою техніко-економічною базою виробництва і сферою обслуговування, середнім рівнем доходів працівників

(переважно великі ОСГ і малі фермерські господарства з кількістю найманих працівників до 10 осіб), що дозволяє говорити про переважання фінансово стійких сільських підприємств з незначними територіальними ресурсами і порівняно низькою часткою земель сільськогосподарського призначення (84 підприємства).

Третій кластер – «малі підприємства» (43 підприємства), які характеризуються значними земельними ресурсами (25,1–100 га) і високим трудовим потенціалом порівняно з іншими малими підприємствами в сільських поселеннях регіону (до 50 осіб). Кластер об'єднує в собі підприємства, для яких характерні розвиненіші економічний складник і сфера обслуговування, вищий рівень доходів працівників.

За допомогою SPACE-аналізу виявлені та узагальнені «сильні» і «слабкі сторони» за кожною з розглянутих груп чинників (потенціалів) малих підприємств (ресурсний, трудовий, інфраструктурний, економічний, фінансовий потенціали тощо) в сільській місцевості.

Використання цього підходу дозволяє запропонувати варіанти розвитку, спрямовані на використання виявлених переваг або усунення недоліків, які можуть бути характерні для конкретного малого підприємства в сільському поселенні залежно від наявних потенціалів і ресурсів. Мінімальні, максимальні і середні значення за кластероутворювальними показниками сукупності малих підприємств у сільських поселеннях Черкаської області, які відповідають трьом виявленим у процесі аналізу кластерам, наведені в табл. 2.

Таблиця 2

Мінімальні, максимальні і середні значення малих підприємств в сільських поселеннях Черкаської області за кластероутворювальними показниками (2011 р.)*

Показник	Кластер (включають райони і міста)								
	перший			другий			третій		
	мін	макс	серед-не	мін	макс	серед-не	мін	макс	серед-не
Чисельність працюючих, осіб	1,1 Драбівський	3,4 К.-Шевченківський	2,2	3,1 Маньківський	9,2 Городищенський	6,2	11,7 Уманський	20,4 м. Ватутіне	16,1
Площа с.-г. угідь, га	0,15 Тальнівський	0,65 Шполянський	0,4	1,6 Жашківський	6,2 Кам'янський	3,9	6,7 Канівський	55,2 Смілянський	31
Обсяги реалізації за напрямками діяльності, тис. грн.	15 Драбівський	39 м. Іркліїв	27	20 Монастирищенський	93 Чигиринський	56,5	35 Звенигородський	198 Черкаський	116,5
Середньомісячна зарплата зайнятих на МП, грн.	659 Лисянський	2949 Христинівський	1804	1920 Катеринопільський	5530 Чорнобаївський	3725	2590 Канівський	10450 Золотоніський	6520

* Використано дані Головного управління статистики в Черкаській області та розрахунки автора

Результати проведеної кластеризації довели, що підприємства, які належать до першого кластеру, займаються виробництвом в основному плодоовочевої продукції, зокрема – овочів і баштанних культур (80% від загальних обсягів виробництва регіону); плодів, ягід, винограду – майже 100%. Виробництвом плодоовочевої продукції займаються переважно одноосібні селянські господарства, фонд споживання овочів, баштанних культур їхнього виробництва становив 75,6% (210,8 тис. тонн) від рівня їх виробництва; плодів, ягід, винограду – 68,1% (33,4 тис. тонн).

Другим видом спеціалізації малих селянських підприємств цього кластеру є молочне скотарство. За статистичними даними в області існує 22 підприємства молочної промисловості, які територіально розміщені рівномірно і можуть забезпечувати раціональну переробку сировини. Споживання молока становило в 2011 р. 322 тис. тонн, 42,3% від рівня його виробництва (761,8 тис. тонн). Тваринництво цих підприємств має молочно-м'ясний напрям розвитку, їх частка у виробництві сільськогосподарської продукції становила 17,6% (17,8% продукції рослинництва і 17,3% продукції тваринництва). Узагалі ними вироблялося 20,8% продовольчої продукції. Основними куцями переробної промисловості, які

обслуговують підприємства кластерів, є Смілянський, Канівський, Городищенський, Кам'янський, Корсунь-Шевченківський, Чигиринський агропродовольчі центри та низка пунктів переробки продовольчої продукції.

Підприємства, які належать до другого кластеру, сконцентровані в семи адміністративних районах – двох спеціалізованих зерновиробничих районах: Північно-Східному (Лівобережному – Драбівський, Чернобаївський, Золотоніський райони) і Західному (Уманський, Тальнівський, Жашківський, Маньківський райони), частка яких у виробництві зернових становила 24,4% і 23,4% відповідно. Другим видом спеціалізації підприємств другого кластеру є виробництво цукрових буряків, цим видом діяльності займаються фермерські підприємства, розташовані на території двох бурякосійних ареалів, частка яких у виробництві цукрових буряків становить майже 60%. До них належить Східний (Лівобережний) ареал, який об'єднує Чернобаївський, Золотоніський, Драбівський адміністративні райони, і Північно-Західний, до якого входять Жашківський, Лисянський, Звенигородський, Тальнівський адміністративні райони. Концентрація посівів цукрового буряку двох бурякосійних ареалів становить 7,3%. Переробкою цукрових буряків займаються 24 підприємства цукрової промисловості. При чому, попит на цукор на внутрішньому ринку області станом на 1.01.2012 р. склався на рівні 42,7 тис. тонн, на 42,6% від рівня його виробництва. На території району містяться Золотоніський, Чернобаївський агропродовольчі куші. Основними центрами переробної промисловості тут є Драбівський та Іркліївський. Виділяється також ціла низка продовольчих пунктів, у яких містяться 1–2 переробні підприємства чи цехи [2].

Підприємства третього кластеру територіально сконцентровані передусім в обласному центрі і в містах обласного підпорядкування – Черкасах (25,5% обсягу виробництва промислово-переробленої продовольчої продукції), Умані (6,0%), Ватутіне (4,6%), Золотоніському (7,0%), Смілянському (5,7%), Звенигородському (5,5%) районах. Таке розміщення пояснюється специфікою їх діяльності: підприємницько-посередницькою діяльністю, пов'язаною з переробкою виробленої в інших особистих господарствах сільськогосподарської продукції (молока, картоплі, овочів, соняшнику та ін.). Спеціалізацією переробних підприємств Черкаської області: маслосироробне і молочне, цукрове, плодоовочеве, хлібопекарське переробне виробництво. До головних центрів промислової переробки м'яса належать Черкаси, Золотоноша, Сміла, Умань, Христинівка, Катеринопіль, Ватутіне. Рівень споживання м'яса та м'ясної продукції в 2010 р. становив 47,6% від рівня його виробництва (121,5 тис. тонн). Частка підприємств третього кластеру розташована в Приміському агропродовольчому районі й охоплює територію Черкаського району та м. Черкаси, де добре розвинене сільське господарство (овочівництво, картоплярство, м'ясо-молочне скотарство – 14,7% продукції) і харчова промисловість (30,7%). На території району розміщений Черкаський агропродовольчий вузол, що включає обласний центр – м. Черкаси та невеликі агропродовольчі пункти: Мошни, Руська Поляна, Ірдинь [3].

На підставі проведеного комплексного аналізу можливих напрямків розвитку малих підприємств у сільських поселеннях регіону, запропонована типова модель розробки стратегії їх соціально-економічного розвитку, яка розкриває зміст етапів процесу вибору стратегії розвитку: планування процесу розробки, комплексний аналіз соціально-економічного розвитку малих підприємств у сільських поселеннях, цілеполягання розвитку малих підприємств у сільських поселеннях, вироблення стратегічних альтернатив, розробка і прийняття стратегії розвитку малого підприємства. Дана модель може бути покладена в основу методичного та організаційного забезпечення діяльності органів місцевого самоврядування щодо формування перспективних документів стратегічного характеру (рис. 2).

У запропонованій моделі викладена вся технологічна послідовність ходу розробки та прийняття стратегії розвитку малого сільського підприємства, вибудована логіка і детально розкрито зміст п'яти послідовних етапів стратегічного планування їх розвитку.

Аналіз отриманих даних у таблицях дозволяє з'ясувати кількість і склад об'єктів (малих підприємств), які входять до кожного з трьох кластерів.

За результатами проведеної кластеризації було отримано 3 кластери: до складу яких входять об'єкти з високими економічними показниками (кластер «А»), середніми економічними показниками (кластер «В») і низькими показниками (кластер «С»).

Дискримінантний аналіз (п'ятий етап) виконується на підставі використання результатів попередньо проведеної кластеризації. Відповідно до цього кожному об'єкту (малому підприємству) присвоюється найменування того кластеру, до якого він зарахований за результатами кластеризації. Наприклад, підприємства № 1, 8, 10, 11, 16, 17 належать до кластеру А, підприємства № 3, 6, 7, 13 – до кластеру В і т.д.

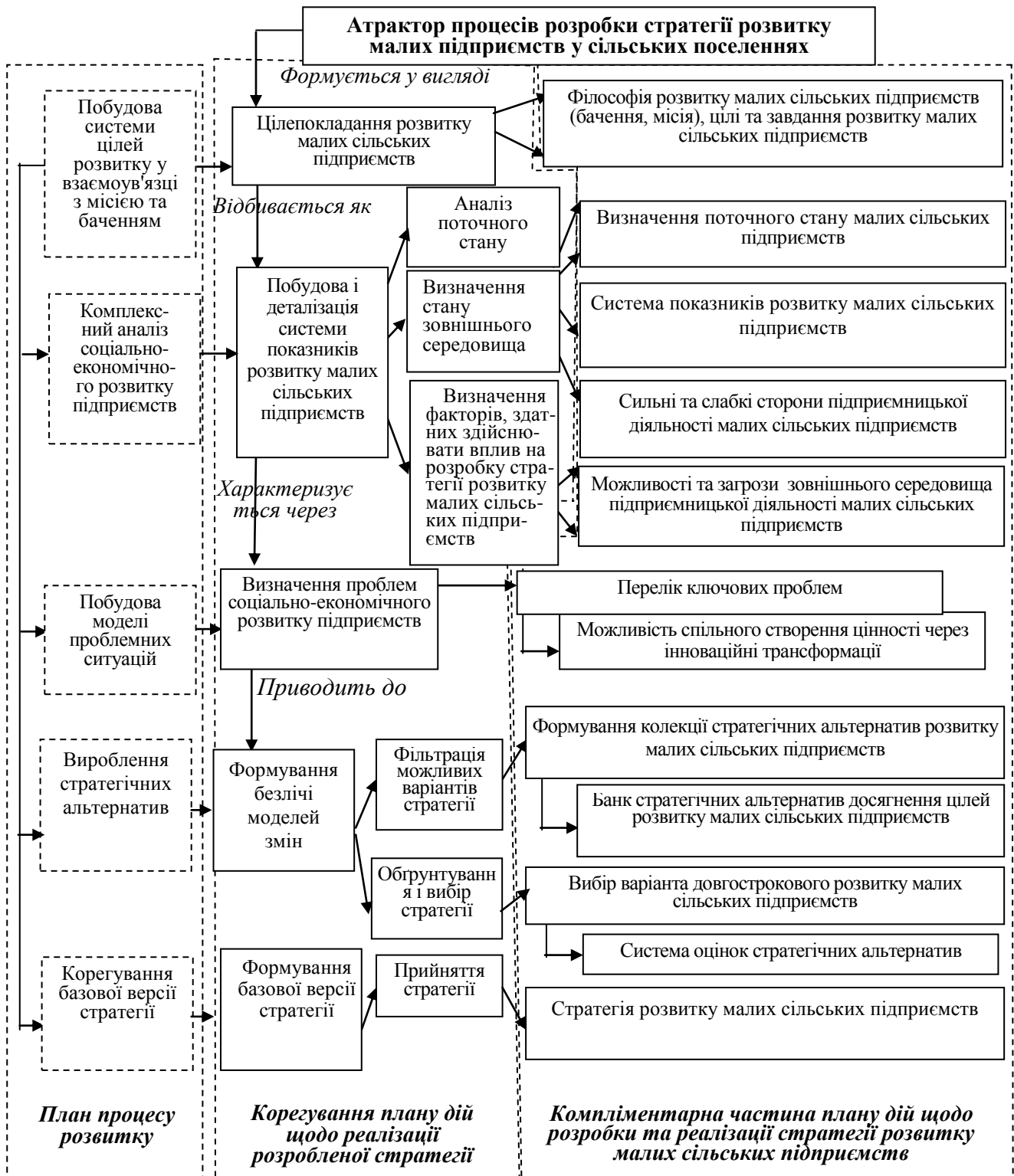


Рис. 2. Типова модель процесу розробки та прийняття стратегії соціально-економічного розвитку малих підприємств в сільських поселеннях

Дискримінантний аналіз здійснювався за допомогою пакета прикладних програм „STATISTIKA 6”, інструментарій якого дозволяє ідентифікувати об’єкти з метою віднесення їх за визначеними найвпливовішими факторами до існуючих кластерів і подальшого визначення їх розміру (етап 6). Дискримінантна функція описується рівнянням за формулою:

$$y = a_0 + a_1x_1 + a_2x_2 + \dots + a_mx_m, \quad (3.1)$$

де $x_1 \dots x_m$ – показники результатів виробничо-господарської діяльності малих підприємств.

Ідентифікація кожного наступного об’єкта щодо належності до певного кластеру здійснюється через розрахунок значення кожної з трьох отриманих дискримінантних функцій і знаходження їх

максимального значення (max y_i), де i – порядковий номер кластеру. Тобто, досліджуване підприємство слід зарахувати до того кластеру, у якому отримане значення цільової функції за частковими показниками є максимальним. Обґрунтування належності будь-якого з досліджуваних малих підприємств до одного з трьох кластерів за допомогою отриманої дискрименантної моделі на підставі часткових показників, наведені на рис. 3.

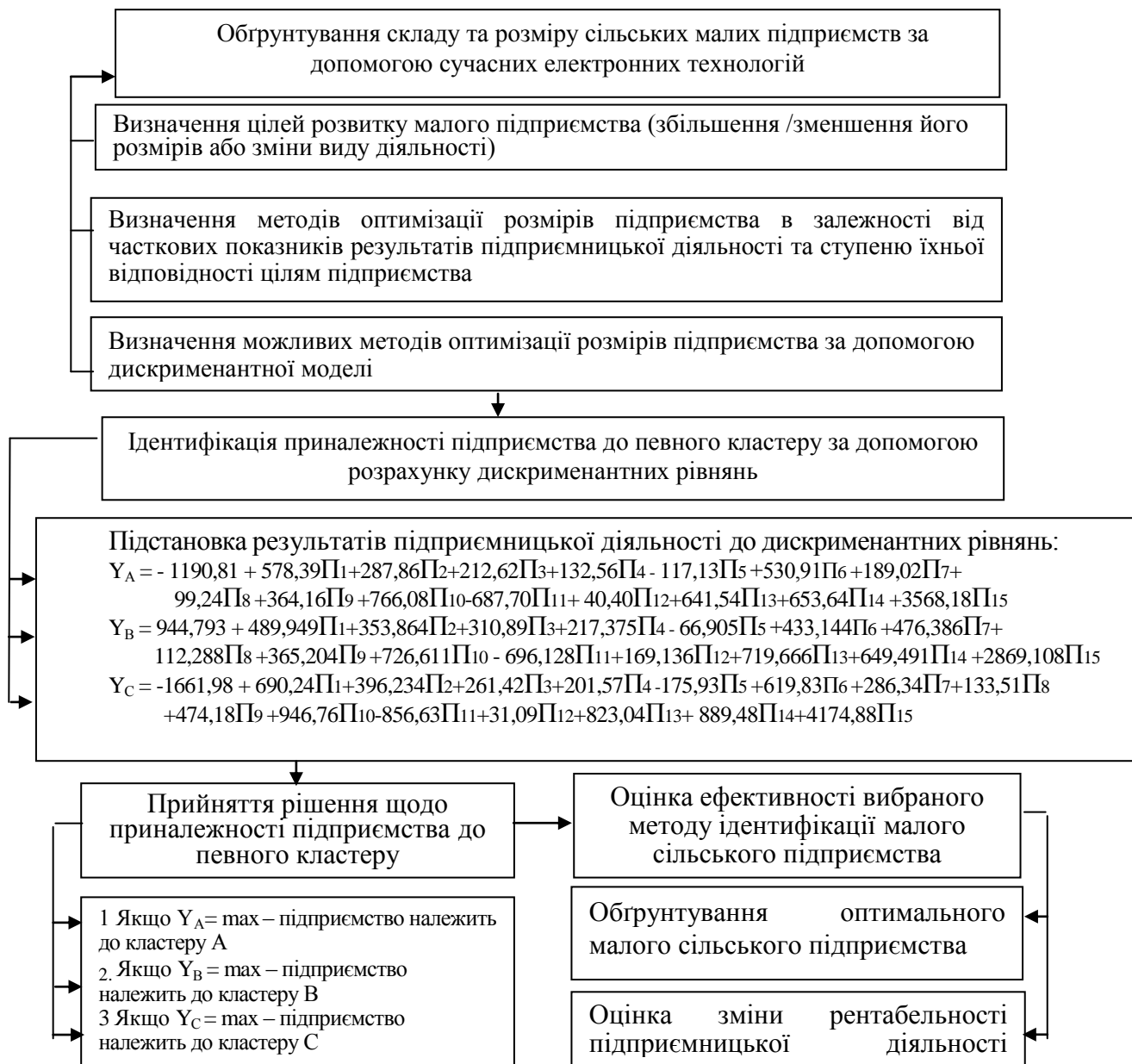


Рис. 3. Модель ідентифікації малого сільського підприємства

Зовнішнє середовище має великий вплив на оптимізацію розміру окремого підприємства. Залежно від характеру зовнішнього середовища (статичного, динамічного, простого або складного) змінюється структура організації (від бюрократичної до децентралізованої), а також оптимальний масштаб і діапазон його можливої зміни.

Оптимальний розмір підприємства – це не завжди середній розмір.

Критерії оптимізації існують як для великих, так і для середніх або малих підприємств. У зв'язку з цим оптимізація розмірів вітчизняних підприємств не допускає їхнє розукрупнення. Оптимізація відбувається внаслідок взаємодії підприємств різних розмірів і повинна об'єктивно спиратися на гармонічну комбінацію капіталу-власності й капіталу-функції [2].

Однак у процесі приватизації не завжди ця відповідність досягалася, насамперед у секторі великого виробництва. Це підтверджує способи приватизації. Якщо для малих і середніх підприємств переважали викупи, аукціони й ін., що носило інвестиційний характер щодо виробництва, то для великого виробництва – ваучерне акціонування, що не мало інвестиційного характеру й не дало ефективного власника [3].

Для складання матриці визначена функція мети для підприємств кожного кластеру та за кожним видом діяльності за допомогою побудови кореляційних залежностей обсягів збуту, відповідно, виробництва від часткових показників результатів підприємницької діяльності за окремими її напрямками. Результати, представлені у вигляді матриці, розглядають три можливі стратегії підприємства і чотири можливі стратегії споживачів. У результаті аналізу визначено оптимальні обсяги виробництва/збуту за видами діяльності малих підприємств, розташованих у селищі Червона Слобода (кластер А; Черкаський район), у с. Залевки (кластер С; Смілянський район) та с. Корсунка (кластер В; Тальнівський район) (табл. 3).

Таблиця 3

Оптимізація розміру підприємства та обґрунтування виду діяльності для малих підприємств у сільських поселеннях Черкаської області (результати розрахунків) [2]

Вид діяльності (ПОі)	Обсяги збуту, тис. грн.		
	Червона Слобода (кластер А)	Корсунка (кластер В)	Залевки (кластер С)
1. Виробництво сировини продовольчого призначення	1401	1140	760
2. Переробка, зберігання, транспортування продукції	1440	1008	768
3. Виробництво та реалізація продовольчої продукції	1200	1152	576
4. Надання послуг населенню	960	720	864

Для малого підприємства «Корсунське» с. Корсунка доцільно займатися виробництвом і реалізацією продовольчої продукції (максимальне отримане розрахункове значення 1152 тис. грн.), наприклад, роздрібною торгівлею в неспеціалізованих магазинах з перевагою продовольчого асортименту. Другим за пріоритетністю є виробництво сировини продовольчого призначення.

Для малого підприємства «Холодноярський зорепад» с. Залевки Смілянського району доцільно займатися наданням послуг населенню (максимальне отримане розрахункове значення 864 тис. грн.), наприклад туристичних, готельних послуг і послуг з харчування. Таким чином, зміст кожного з доцільних видів та оптимальних обсягів діяльності для досліджуваних малих підприємств у сільських поселеннях Черкаської області наведений у табл.4.

Таблиця 4

Доцільні види діяльності для досліджуваних малих підприємств у сільських поселеннях Черкаської області (за результатами розрахунків)

Досліджуване підприємство	Зміст
Червона Слобода (кластер А)	<ul style="list-style-type: none"> • вирощування культур у поєднанні з тваринництвом (змішане с/г) • вирощування зернових і технічних культур і неочищеної олії • виробництво молочних продуктів • вирощування зернових культур, буряків, олійних культур
Корсунка (кластер В)	<ul style="list-style-type: none"> • розведення птиці, виробництво м'яса, торгівля м'ясом • оптова торгівля зерном і кормами для тварин • виробництво сухарів, печива, пирогів і тістечок з тривалим терміном зберігання • виробництво борошна • оптова торгівля зерном і кормами для тварин • неспеціалізована оптова торгівля продуктами харчування, напоями й тютюновими виробами
Софіївка (кластер С)	<ul style="list-style-type: none"> • послуги харчування • надання послуг у рослинництві, насінництві та у забезпеченні кормами • здавання в оренду власного нерухомого майна • сільський зелений туризм, екотуризм; водний туризм • культурно-пізнавальний та екскурсійний туризм; готельні послуги • лікувально-оздоровчий туризм

Практичне використання розробленого методичного підходу дозволяє визначити такі положення та переваги:

– під час проведення гри моделюється діяльність учасників (підприємств) щодо розв'язання проблем вибору найдоцільнішого виду діяльності на основі інформації щодо попиту на реальних цільових ринках;

– визначення оптимального розміру підприємства відповідно до обраного виду діяльності у взаємодії інтерактивних підсистем «виробник-споживач».

Отже, упровадження в практичну діяльність малого підприємства запропонованого методичного підходу за допомогою побудови моделі оптимізації обсягів і видів діяльності дозволить підприємству обрати оптимальний для умов виробничо-господарської діяльності підприємства напрямок діяльності, оптимальний обсяг виробництва/надання послуг та оцінити ступінь ефективності запропонованих рішень.

Література

1. Горьовий В.П. Мале підприємництво: поступи розвитку, проблеми : [монографія] // [В.П. Горьовий, А.В. Збарська]. – К. : ТОВ «Аграр Медіа Груп», 2011. – 600 с.
2. Збарський В.К. Особливості функціонування малого підприємництва в сільських поселеннях / В.К. Збарський // Вісник Білоц. НАУ; вип 45. – 2007. – Вип. 45. – С. 5–13.
3. Збарський В.К. Механізм державної підтримки суб'єктів малого підприємництва в сільських поселеннях / [В.К. Збарський, А.І. Липов'як-Мелкозорова] // Інноваційна економіка. – 2013. – № 5. – С. 18–21.
4. Месель-Веселяк В.Я. Розвиток форм господарювання в аграрному секторі України (результати, проблеми) / В.Я. Месель-Веселяк // Економіка АПК. – 2006. – № 12. – С. 34–41.
5. Основи аграрного підприємництва / [М.Й. Малік, В. В. Зіновчук, Ю.О. Лупенко та ін.]; за ред. М.Й. Маліка. – К. : Інститут аграрної економіки, 2001. – 582 с.
6. Общие условия для стимулирования создания рабочих мест на малых и средних предприятиях : доклад V(1), пункт 5 повестки дня / Международное бюро труда. – Женева, 1995. – 96 с.
7. Плешаков С. А. Сопровождение села. Модель сельского развития [текст] / С.А. Плешаков. – [изд. 2.] – Хабаровск : Тихоокеан. госуд. ун-т, 2008. – 440 с.
8. Салова М. Развитие малых форм хозяйствования на селе : [текст] / М. Салова // АПК: экономика, управление. – 2011. – №7. – С. 35–39.
9. Специализация и размеры сельскохозяйственных предприятий / под ред. акад. ВАСХНИЛ С.Г. Колеснева. – М. : Сельхозиздат, 1963. – 386 с.
10. Торопов Д. Малое предпринимательство: сельский аспект : [текст] / [Д.Торопов, И. Кичигина] // АПК: экономика, управление. – 2010. – №2. – С. 39–42.

The algorithm of optimizing the size of small enterprises by economic activity in rural areas was considered. Determined that it involves the definition of rational specialization through maximum use of industrial and social infrastructure; permissible levels to support vital minimum production, development of farming systems to adapt agricultural subsistence economy to the changing scope of activities and opportunities of providing adequate resources, as far as possible in the farm products deep processing, reduction or elimination of unpromising and unprofitable industries, the expansion of profitable types of non-agricultural activities, the creation, diversification and development of new activities, elements which are capable of providing subsistence economy financial stability at all, even rather unfavorable market conditions.

Substantiated that the optimal size of the company - it is not always average. Optimization criteria exist for large and for small or medium-sized enterprises. In this regard, optimizing the size of domestic firms does not imply their downsizing. Optimization occurs as a result of interaction of different sizes and must be based on objective harmonious combination of equity and equity-ownership function.

Keywords: *optimization, optimal size, criteria optimization of business, small business, entrepreneurship, personal farm.*

Рассмотрено алгоритм оптимизации размеров малых предприятий за видами экономической деятельности в сельских поселениях. Определено, что он допускает определение рациональной специализации благодаря максимально возможному использованию производственной и социальной инфраструктуры; допустимых пределов для поддержки жизненно необходимого минимума производства продукции; разработку системы земледелия для адаптивования

сельскохозяйственного производства личных крестьянских хозяйств к изменчивым масштабам деятельности и реализации возможностей её обеспечения необходимыми ресурсами; получения, по возможности, в самом сельском хозяйстве продуктов глубокой переработки; сокращения или ликвидации бесперспективных и убыточных производств, расширения прибыльных видов несельскохозяйственной деятельности; создание, диверсификация и развитие новых видов деятельности, составные части которых способны обеспечить личному крестьянскому хозяйству финансовую стойкость за любой, даже неблагоприятной конъюнктуры рынка.

Обосновано, что оптимальный размер предприятия – это не всегда средний размер. Критерии оптимизации существуют как для больших, так и для средних или малых предприятий. В связи с этим, оптимизация размеров отечественных предприятий не предусматривает их разукрупнения. Оптимизация осуществляется вследствие взаимодействия предприятий различного размера и должна объективно опираться на гармоничную комбинацию капитала-собственности и капитала-функции.

Ключевые слова: оптимизация, оптимальный размер, критерии оптимизации, вид деятельности, предпринимательство, малое предприятие, личное крестьянское хозяйство.

УДК 35.08

Н.П. Резнік,
д.е.н., доцент, декан економічного факультету,
Київський міжнародний університет,
Г.І. Ковач,
студентка спеціальності адміністративний менеджмент,
Київський міжнародний університет

ВЗАЄМОЗАЛЕЖНІСТЬ ЗАДОВОЛЕННЯ РОБОТОЮ ТА РЕЗУЛЬТАТИВНОСТІ ДІЯЛЬНОСТІ ДЕРЖАВНИХ СЛУЖБОВЦІВ

У статті проаналізовано та узагальнено взаємозалежність задоволення роботою та результативності діяльності державних службовців на основі результатів отриманих від соціологічного дослідження. Визначено напрямки вдосконалення системи мотивації державних службовців з урахуванням зарубіжного досвіду.

Ключові слова: мотивація праці, державна служба, задоволення роботою, мотив, трудова діяльність, мотивація, потреба, стимулювання, чиновник, демотивуючий характер.

Необхідною умовою стабільності держави є ефективність державного управління, яка безпосередньо залежить від державних службовців, їхнього професіоналізму і найважливіше – від мотивації працювати якнайкраще.

Сучасна державна служба не забезпечує в Україні якісного виконання державними службовцями своїх обов'язків, підтвердженням чому є пікети біля дверей обласних та міських державних адміністрацій, страйки вчителів, шахтарів та метробудівників, перебої в подачі електроенергії та газу, збільшення державних позик в іноземних валютних фондах. Та для того щоб змінити ситуацію в країні – потрібно змінити мотивацію державних службовців.

Питання мотивації державних службовців висвітлюються у наукових роботах Л. Артеменко, Т. Базарова, В. Бондаря, О. Волнухіної, В. Воронкової, Н. Гончарук, А. Єгоршина, Б. Єрмоїна, С. Занюка, А. Колота, О. Крушельницької, І. Крюгера, О. Машкова, О. Мельникова, Д. Мельничука, С. Мосова, Н. Нижник, С. Озірської, М. Олехновича, В. Олуйко, Н. Протасової, Т. Ремізова, О. Слюсаренко, О. Турчинова, Р. Шевеліна та ін.

Однак ще не достатньо праць, які б ретельно досліджували проблеми державних службовців, які перешкоджають повній реалізації їх потенціалу, здібностей, використанню творчих підходів під час реалізації завдань мають демотивуючий характер.

Метою є дослідження взаємозалежності задоволення роботою та ефективності професійної діяльності державних чиновників на підставі результатів соціологічного опитування респондентів (державних службовців та посадових осіб місцевого самоврядування).

Для досягнення мети поставлені наступні наукові завдання:

- проведення соціологічного опитування державних службовців і посадових осіб місцевого