

Филюк Г.М., д.е.н., професор,
Заслужений економіст України,
завідувач кафедри економіки підприємства,
КНУ імені Тараса Шевченка
Акуленко К.В., master,
Herford, Germany

ДЕРЖАВНА ПІДТРИМКА ЯК ПРІОРИТЕТНИЙ НАПРЯМ ІНСТИТУЦІЙНОГО ЗАБЕЗПЕЧЕННЯ РОЗВИТКУ АГРОБІЗНЕСУ: АНАЛІЗ ДОСВІДУ РОЗВИНЕНИХ КРАЇН

Визначено місце та роль державної підтримки в системі регулювання сільського господарства розвинених країн. Досліджено пріоритети розвитку сільськогосподарської політики і політики розвитку сільських районів в країнах ЄС. Показано, на прикладі досвіду Німеччини, що державна підтримка є ефективним засобом регулювання сільського господарства. Обґрунтовано необхідність удосконалення системи та існуючих механізмів державної підтримки у вітчизняному аграрному секторі.

***Ключові слова:** аграрний сектор, державна підтримка, аграрна політика, соціо-еколого-економічні форми господарювання*

Вступ. В умовах поглиблення глобалізаційних процесів, загострення конкуренції ефективний розвиток агробізнесу потребує системної та цілеспрямованої державної підтримки з використанням стимулюючих і регулятивних заходів щодо створення сприятливих умов господарювання. Важливого значення у цьому контексті набуває вивчення світового досвіду з метою виявлення можливостей його застосування в Україні. Особливу зацікавленість викликає досвід Німеччини, як країни з потужним сільськогосподарським сектором.

Аналіз наукових досліджень. Значний внесок у розробку методичних та методологічних державної підтримки агробізнесу здійснили ряд зарубіжних дослідників зокрема: Ф.Кене, С. Л. Брю, Дж. М. Кейнс, П. Самуельсон, А. Сміт, М. Трейсі.

Дослідженням проблем, особливостей та перспектив розвитку вітчизняного агробізнесу, у т.ч. й питань державного регулювання цього сектору економіки в Україні займаються спеціалізовані науково-дослідні установи та галузеві університети. Зокрема, теоретико-методологічні питання сутності та ролі держави у розвитку сільського господарства широко висвітлені у працях вітчизняних вчених – М. А. Булат, В. П. Горьового, В. К. Збарського, О.М. Згурського, Л. В. Молдаван, О. В. Піменової, П. Т. Саблука та інших. Разом з тим, незважаючи на чисельність та ґрунтовність наукових розробок, значна кількість питань, пов'язаних із удосконаленням механізмів державної підтримки сільського господарства в умовах розширення співпраці з ЄС потребує подальших досліджень.

Метою статті є аналіз світового досвіду державної підтримки розвитку агробізнесу і розробка пропозицій щодо можливостей його застосування в Україні.

Виклад основного матеріалу. В усьому світі сільське господарство належить до найбільш вразливих сфер економіки через сезонність виробництва, високу залежність від погодних умов та цінової ситуації на світових ринках. Саме тому в багатьох країнах (навіть у ЄС та США) ефективний розвиток аграрного сектору можливий тільки за умов активної підтримки держави.

Державна підтримка сільського господарства являє собою комплекс законодавчо та організаційно визначених довгострокових фіскальних та інституційних заходів, спрямованих на забезпечення сприятливих умов для сталого розвитку сільськогосподарського виробництва, формування конкурентного середовища з метою забезпечення конкурентоспроможності аграрного сектора, задоволення внутрішнього попиту у продуктах харчування і формування експортного потенціалу галузі [1, с. 1].

В Україні структурно державна підтримка сільськогосподарських виробників характеризується невеликими обсягами прямої державної підтримки (пряма бюджетна підтримка наразі надається лише галузі тваринництва, але її обсяг досить незначний – 50 млн грн в рік) та значимими за обсягами преференціями зі сплати ПДВ [2]. Тоді як у багатьох країнах світу уряд використовує різноманітні важелі та інструменти надання державної підтримки агробізнесу, зважаючи на його важливість для забезпечення не тільки продовольчої безпеки і стабільності роботи харчової промисловості, але й збереження добробуту сільських мешканців і підвищення якості життя міських жителів.

У нагоді при формуванні вітчизняної моделі державної підтримки аграрної сфери може стати досвід країн ЄС як одного з найбільших торгових партнерів України.

Так, у країнах ЄС діє єдина сільськогосподарська політика. Загальний обсяг підтримки аграрного сектора в країнах Європейського Союзу в 2013-2014 рр. склав майже 60 млрд. євро щорічно, що становить близько 525 євро/га або 20% від валової продукції сільського господарства [2]. Вагомим напрямом державної політики у сфері агробізнесу в ЄС є фінансова підтримка, яка в основному базується на прямих виплатах фермерам. Розмір державної підтримки в окремих країнах може досягати 70% вартості продукції сільського господарства. Найбільш масштабну підтримку сільськогосподарським підприємствам надають країни з найменш сприятливими для аграрного виробництва природно-кліматичними і географічними умовами, наприклад, Норвегія.

Сільські господарства підтримуються індивідуальними федеральними, державними програмами і програмами ЄС. Прямі платежі представляють собою фінансову компенсацію за дотримання стандартів у сфері охорони навколишнього середовища, захисту тварин і захисту прав споживачів.

Згідно проекту аграрного бюджету ЄС на 2014-2020 рр., видатки на реалізацію спільної аграрної політики передбачаються на рівні 281,8 млрд. євро (або 40,3 млрд. євро щорічно), на фінансування заходів з розвитку сільських територій – 89,9 млрд. євро (або 12,8 млрд. євро щорічно). Основні обсяги фінансування припадають на, так звану, непов'язану підтримку, коли сільськогосподарське підприємство отримує фінансування незалежно від виду й обсягу продукції, яку він виробляє. Така підтримка становить від 250 євро/га у країнах Східної Європи до 450 євро/га в західноєвропейських країнах [3].

Окрім прямих виплат із фондів ЄС, фермерам надається право на отримання федеральних і державних субсидій, таких як інвестиційні субсидії або виплати по агро-екологічних програмах. Крім того, фермери які працюють у природно несприятливих

районах також мають право на додаткову грошову компенсацію. Як бачимо, державна політика ЄС створює сприятливі умови для ефективного і конкурентоспроможного агробізнесу.

Цікавим є також досвід державної підтримки агробізнесу у США. У США відповідно до Закону «Щодо продовольства, охорони природних ресурсів та енергетики» від 18.06.2008 р., державна підтримка спрямовується на розвиток товарного виробництва та підвищення рівня доходів фермерів і включає прямі виплати і цільові ціни. Передбачено субсидії при виробництві пшениці, кукурудзи, ячменю, вівсу, рису, бобових, горошку, чечевиці, нуту. Підтримка виробників молочної продукції здійснюється через ціни підтримки сиру типу «чеддер» (1,13 дол./фунт), масла вершкового (1,05 дол./фунт) і знежиреного молока (0,8 дол./фунт). Якщо ринкові ціни на цю продукцію є нижчими зазначених рівнів, товарно-кредитна корпорація викуповує молочну продукцію за цінами підтримки. Також, якщо ринкова ціна на молоко нижча, ніж 16,94 дол. США за 100 фунтів, виробникам молока надається грошова компенсація.

Згідно з нормами цього Закону, з метою охорони сільгоспугідь передбачено спрямування 1,1 млрд. дол. США на заходи щодо консервації сільськогосподарських земель. Площа земель, що підлягає консервації становить 46 млн га. На таких землях дозволено вирощувати біомаси для виробництва біопалива. Крім того, на програми спрямовані на поширення екологічно ефективних технологій у сільськогосподарському виробництві направляється 3,4 млрд. дол. США, на спеціальну програму захисту перезволожених земель, у т.ч. пілотну програму збереження пасовищ – 1,3 млрд. дол. США [4, с. 238].

Динаміка показника сукупної підтримки сільського господарства у різних країнах світу наведена в таблиці 1.

Таблиця 1

Динаміка зміни показника сукупної підтримки сільського господарства у різних країнах світу (Total support estimate — TSE), млн дол. США

Роки	Україна	ЄС	США	Канада	Австралія
2000	112,38	99535,36	74562,73	5518,54	938,56
2001	763,66	94683,73	75089,05	4854,01	929,99
2002	166,56	107507,53	66555,97	6060,22	1146,65
2003	279,08	128193,02	65332,61	7388,41	1252,09
2004	765,95	158473,62	73934,31	7113,26	1427,12
2005	2641,97	148038,01	72666,40	8518,62	1673,02
2006	2884,61	144625,64	64882,86	8559,37	1877,55
2007	1488,36	146322,33	66414,84	8674,90	2424,71
2008	1488,45	165900,65	71379,67	7775,47	2181,57
2009	2243,99	141361,30	75877,42	8708,33	1481,72
2010	2648,40	125632,85	81742,27	9367,89	2118,85
2011	-69,55	130695,27	83823,53	9951,49	2660,79
2012	1334,44	126848,22	86655,88	9757,16	2168,86
2013	-738,66	141290,88	87693,15	7901,57	2203,59
2014	-2591,71	125919,68	95983,84	6607,48	2012,00

Джерело: [5]

Як демонструють дані табл. 1, попри певні коливання в окремі роки, в цілому номінальні показники рівня сукупної підтримки сільського господарства за період 2000–2014 рр. мали тенденцію до суттєвого зростання. Зокрема, в країнах ЄС і США сума сукупної підтримки зростає за вказаний період майже в 1,3 рази, а в Канаді та Австралії, відповідно в 1,2 і 2,1 рази.

Більш цікавим є порівняння окремих країн світу за відносним показником рівня сукупної підтримки (TSE), який характеризується відсотковою її часткою у ВВП країни (рис. 1).

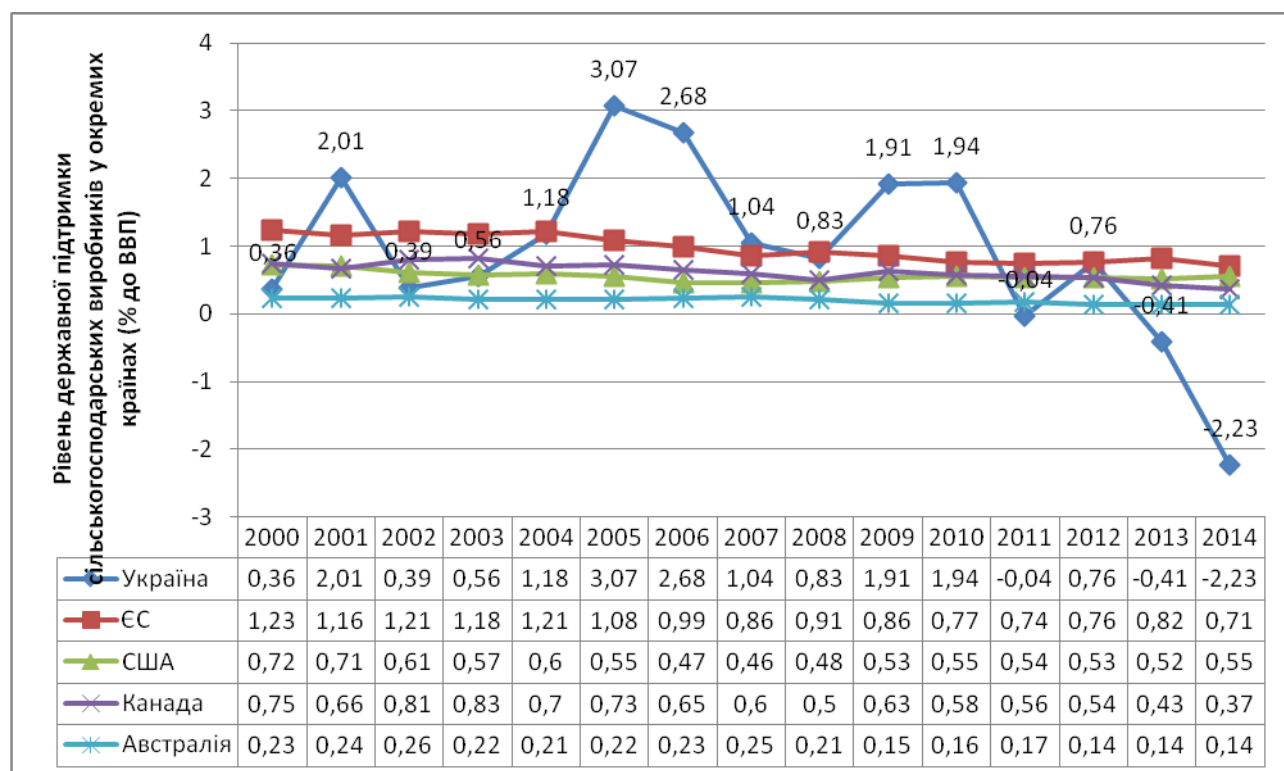


Рис. 1. Динаміка зміни показника сукупної підтримки сільського господарства у різних країнах світу відносно ВВП (Total support estimate — TSE), %

Джерело: [5]

Як видно з табл. 2, впродовж 2000–2014 рр. мала місце тенденція зменшення відносного рівня сукупної підтримки сільського господарства практично в усіх країнах, за винятком США. В ЄС цей показник за вказаний період знизився з 1,23% в 2000 р. до 0,71% у 2014 р., або на 0,52%. Динаміка державної підтримки сільськогосподарських виробників в Україні демонструє циклічний характер. Найвищий рівень державної підтримки сільське господарство отримувало у 2005 р., найнижчий – у 2014 р.

Принципи реалізації аграрної політики в Німеччині спрямовані на створення ефективного і конкурентоспроможного сільського господарства, а також розвиток харчової промисловості. Вони підтримуються Законом про сільське господарство [5] на постійній основі. До основних вищезазначених принципів відносяться:

- ефективна конкуренція в рамках створення високої доданої вартості в ЄС;
- структурний розвиток сільського господарства, який відповідає соціальним вимогам, що пред'являються в галузі, захист власності як основи економічної діяльності та, зокрема, збереження сімейних ферм;

- реалізація основних пріоритетів соціальної політики; зокрема сприяння соціально-економічного розвитку сільських територій та суспільних перетворень;
- підтримка ринкової орієнтації німецького сільського господарства і харчової промисловості та її експортного потенціалу за допомогою партнерської торгової політики;
- використання засобів та інструментів на рівні ЄС, які захищають сільські господарства від ризиків.

Правове забезпечення державної підтримки у сфері агробізнесу в країнах ЄС, здійснюється на основі Постанови ЄС № 1306/2013, а також інших законодавчих актів та положень окремих держав-членів. У Німеччині такими регуляторними актами виступають національні положення в Законі про “Сільськогосподарські платежі” і Правила щодо “Сільськогосподарських платежів та зобов’язань” [6].

Сільське господарство в Європі ставить за мету створення екологічної та сталої сфери сільського господарства в ЄС. Починаючи з 2015 року, Німеччина керується чотирма основними напрямками державної підтримки для досягнення цієї мети, загальний бюджет яких на період 2014-2020 рр. заплановано щорічно в розмірі близько 4,8 млрд євро. До них відносяться:

- основна премія;
- надання дотацій фермерським господарствам за виробництво екологічно-чистої продукції;
- додаткова підтримка малих і середніх ферм;
- додаткова підтримка молодих фермерів.

Додатково здійснюється фінансування з боку Європейського сільськогосподарського фонду для розвитку сільських районів (ЕСФРС). Зокрема, для Німеччини на період з 2014-2020 рр. виділяється річний бюджет у розмірі 1,4 млрд. євро [3, с.4]. Розподіл цих коштів здійснюється за тринадцятьма програмами розвитку сільських регіонів, які затверджуються Європейською комісією. Близько 44 % від загального обсягу ресурсів, призначені, наприклад, для екстенсивного господарства і органічного землеробства або спрямовані на відновлення природи в несприятливих районах. Близько 25 % коштів є інвестиціями в сільське господарство, в розвиток туризму, збереження ландшафтів і фермерських магазинів. Понад 17 % коштів спрямовується на підтримку проектів підвищення привабливості сільських районів і сіл з метою створення більшої кількості робочих місць у них у майбутньому.

План спрямування цільових коштів у Німеччині на період 2014-2020 рр. представлений на рис.2.



Рис. 2 Напрями фінансової допомоги Європейського сільськогосподарського фонду (за винятком реструктуризації) і національного співфінансування, % (округлено)

Джерело: [3, с. 5].

*Основна підтримка сільського господарства включає: попередження ерозії; охорона ландшафту; використання рідких добрив; захист рослин та тварин; попередження спалення стернів; зрошення сільськогосподарських земель; захист та збереження пасовищ тощо.

Федеральне Міністерство сільського господарства і продовольства Німеччини зобов'язує сільські господарства, які користуються державною підтримкою, дотримуватися правил "Cross-Compliance" щодо виконання зобов'язань в галузі охорони навколишнього середовища, здоров'я людини, тварин і рослин та охорони тварин.

Правила "Cross-Compliance" включають в себе:

- правила, що стосуються збереження земель сільськогосподарського призначення у належному екологічному стані, тобто так звані "основні вимоги щодо ведення сільського господарства". Ці правила стосуються всіх фермерів, які працюють на території європейського союзу. Зазначені вимоги складаються з 13 положень та включають в себе: охорону навколишнього середовища, безпеку харчових продуктів і кормів, ідентифікацію та реєстрацію тварин, попередження хвороб та лікування тварин, обмеження щодо використання пестицидів з метою попередження загибелі та хвороб тварин. Правила "Cross-Compliance" є обов'язковими до виконання, оскільки є законодавчими положеннями про ведення сільського господарства. Протягом року фермерські господарства перевіряються відповідними контролюючими органами, в результаті чого або отримують від держави фінансову підтримку, або в разі недотримання правил ведення сільського господарства на них накладаються штрафні санкції;

- правила, що стосуються збереження постійних пасовищ, тобто, так звані, стандарти щодо збереження землі в "хорошому сільськогосподарському та екологічному стані". Вони включають в себе сім стандартів, спрямованих на зменшення ерозії ґрунту, запобігання пошкодженню або знищенню деяких частин ландшафту, а також правила щодо захисту природних та водних ресурсів;

➤ 18 положень, які включають в себе основні вимоги щодо збереження постійних пасовищ, оскільки в ЄС останнім часом частка цих пасовищ знижується. Ці правила застосовуються у контексті правил “Cross-Compliance” лише до кінця 2016 року, так як, починаючи з 2015 року, захист постійних пасовищ регулюється в рамках так званої політики «екологізації».

Правила “Cross-Compliance” засновані на загальному підприємницькому підході. Це означає, що для отримання державної підтримки підприємствами агробізнесу мають бути дотримані усі вимоги “Cross-Compliance”, які поширюються на всю їх господарську діяльність (наприклад у сільському господарстві, тваринництві, у теплицях та по вирощуванню спеціальних культур) а також на всіх землях, в усіх приміщеннях, навіть якщо вони знаходяться у різних країнах. Порушення правил “Cross-Compliance”, відповідно до Регламенту (ЄС) № 1698/2005, призводять до скорочення відповідного фінансування.

Дотримання вимог контролюється професійно компетентними органами такими як, ветеринарне управління, природоохоронними органами або платіжними установами на місцях при збірці зразків. Крім того, в разі потреби проводяться індивідуальні, додаткові контролю в окремих установах.

Закон ЄС передбачає систематичні перевірки державними професійними органами на місцях мінімум 1% сільського господарства, яке подало заявку на отримання фінансової допомоги відносно платежів “Cross-Compliance”. Щоб спросити систему управління та зменшити кількість систематичних перевірок, ступінь виконання директив або дотримання правил чи стандартів можуть бути перевірені при проведенні контролю на тому ж самому господарстві.

На додаток до систематичних контролів усі професійно-компетентні органи (наприклад, департамент сільського господарства, ветеринарні органи або орган з охорони навколишнього середовища) зобов'язані повідомляти платіжну установу про будь-які порушення з боку одержувача виплат, виявлені відповідно до правил “Cross-Compliance”. У цьому випадку проводяться перехресні перевірки, які також здійснюються при появі інформації або доказів які надійшли від інших державних органів, або третіх осіб.

За даними “Інформаційного бюлетеня» щодо дотримання зобов'язань стосовно правил Cross-Compliance” [8] невідповідність вимог оцінюються за такими параметрами як тяжкість, ступень і тривалість порушення. Зниження платежів проводиться відповідно до вище зазначених параметрів і, як правило, становлять три відсотки, з округленням у бік змін (наприклад зменшення відсотку для незначних порушень і підвищення відсотку зниження платежів для важких порушень, повторювані або навмисного недотримання правил. В деяких випадках можливим є позбавлення державної фінансової підтримки підприємства-порушника протягом одного або навіть декількох років).

На нашу думку, ефективність цільового використання коштів отриманих сільськими господарствами у вигляді державної допомоги залежать, в першу чергу, від контролю з боку держави та санкцій в разі недотримання цих умов. Проаналізуємо детальніше досвід Німеччини з питань оцінки порушення правил “Cross-Compliance”.

Як зазначається в “Інформаційному бюлетні щодо дотримання зобов'язань стосовно правил Cross-Compliance” [8], фермер, який подає заяву на отримання виплат по відповідній сільськогосподарській площі, несе відповідальність за забезпечення і

виконання вимог відповідно до правил “Cross-Compliance” весь календарний рік. Таким чином, в разі виявлення порушень на зареєстровану площу будуть накладені санкції. Державний орган, який зареєстрував порушення, зобов'язаний скласти звіт про інспекцію та оцінити розмір відхилення від правил.

Як вище зазначено, параметри оцінки, як правило, орієнтовані на частоту, ступінь тяжкості й тривалість порушень. Ці терміни повинні бути витлумачені таким чином:

- частота – повторне невиконання того ж запиту протягом 3-х послідовних календарних років, за умови, що фермер був проінформований про попереднє порушення, і він мав можливість вжити необхідних заходів для виправлення цього порушення;

- ступінь – просторове поширення, тобто, чи поширюється порушення або обмежується тільки на зареєстровану площу господарства або виходить за межі цієї ділянки, а також розмір порушення і наслідки, до яких воно призводить;

- суворість щодо досягнення законодавчо встановлених цілей;

- тривалість – базується на основі тривалості періоду, протягом якого діють наслідки порушення, а також враховуються існуючі варіанти усунення цих наслідків.

Відповідальний орган, згідно цих критеріїв, повинен оцінити порушення та ідентифікувати його як легке, середнє або важке. На основі цієї оцінки, платіжна установа скорочує або припиняє фінансову допомогу.

При першому порушенні при слабкому відхиленні повна сума виплат підприємству-порушнику скорочується на 1%, при порушенні середнього ступеня на 3%, при значних відхиленнях від правил 5%. Кілька порушень протягом одного року на однаковій площі накладаються санкціями в розмірі до 5%.

У разі рецидиву, тобто якщо порушення відповідної вимоги правил “Cross-Compliance” неодноразово повторюються протягом 3-х календарних років, застосовані скорочення по виплатах збільшуються у 3 рази таким чином: при першому повторі порушення знижується на розмір виплат першого випадку, при подальших повтореннях – на розмір скорочення попереднього недотримання. Проте штраф не може перевищувати граничного показника в розмірі 15% (за винятком навмисного порушення). При навмисному порушенні розмір скорочення допомоги, як правило, знижується до загального обсягу виплат по господарству на 20%. На основі оцінки значущості порушення з боку органу управління цей відсоток може бути знижений до мінімуму 15% або збільшено до максимального значення 100%.

Таким чином, в Німеччині застосовується така система контролю щодо цільового використання коштів державної підтримки сільського господарства, яка не тільки забезпечує правильність використання коштів, але й дбає про охорону навколишнього середовища і охорони тварин, здоров'я людини, тварин і рослин.

Висновки. Дослідження зарубіжного досвіду показало, що система державної підтримки розвитку аграрного сектору ефективно використовується багатьма країнами світу. Адже від розвитку сільського господарства залежить не лише продовольча безпека держави і стабільність роботи харчової промисловості, але й збереження добробуту сільських мешканців і якість життя багатьох жителів міст.

Державна підтримка як фінансово-економічний важіль державного регулювання агробізнесу активно реалізується в країнах ЄС та, зокрема, в Німеччині. Основними

напрямами такої підтримки є: підтримка товарного виробництва та підвищення конкурентоспроможності сільського господарства; підтримка дрібних товаровиробників, починаючих підприємців, сімейних ферм та кооперативних об'єднань; охорона земель та раціональне використання сільськогосподарських угідь; цінове регулювання окремих видів сільськогосподарської продукції; розвиток ринкової інфраструктури; підтримка розвитку сільських територій та якості життя на селі; впровадження новітніх технологій виробництва сільськогосподарської продукції, догляду за тваринами, систем обробітку ґрунту та ін.

Діюча система державної підтримки в ЄС включає в себе механізми цільового розподілу коштів та контролю за їх використанням, які допомагають вирішити проблеми сільського господарства і дають змогу подолання складнощів, що виникають у цьому секторі. Наслідком є отримання високого рівня доданої вартості і підтримка якості життя в сільській місцевості, а також забезпечення безпеки роботи фермерів. Механізм державної підтримки сільського господарства в країнах ЄС в цілому забезпечує прибуткове ведення сільського господарства для більшості сільськогосподарських товаровиробників.

На нашу думку, удосконалення системи та існуючих механізмів державної підтримки в аграрному секторі України та запровадження схожої системи контролю щодо цільового використання бюджетних коштів буде не лише корисним для розвитку аграрного сектору і підвищення рівня життя в сільській місцевості, але й дасть можливість забезпечити охорону навколишнього природного середовища.

Література.

1. Филюк Г.М. Зарубіжний та вітчизняний досвід державної підтримки сільськогосподарських виробників / Г.М. Филюк, О.В. Піменова // Вісник Київського національного університету імені Тараса Шевченка. – 2015. – №5 (170). – С. 6–10.

2. Данилишин Б. Нова державна підтримка агропромислового комплексу – шлях в нікуди. // [Електронний ресурс]: Режим доступу: http://lb.ua/economics/2016/04/07/332278_nova_derzhavna_pidtrimka.html

3. Інформаційний білетень Федерального міністерства сільського господарства і продовольства Німеччини “Загальна сільськогосподарська політика ЄС”. – [Електронний ресурс]: Режим доступу: <http://www.bmel.de>.

4. Трусова Н.В. Світовий досвід державної підтримки розвитку сільськогосподарського виробництва // Збірник наукових праць Таврійського державного агротехнологічного університету (економічні науки) – 2013 – №4(24). – С. 235-239.

5. Світовий досвід державної підтримки агробізнесу // [Електронний ресурс] – Режим доступу: <http://www.agro-business.com.ua/ostannia-vip-novyna/5581-svitovyi-dosvid-derzhavnii-pidtrymky-agrobiznesu.html>

6. Федеральне міністерство сільського господарства і продовольства Німеччини. Agrarpolitischer Bericht der Bundesregierung 2015. Електронні дані. – Режим доступу: <http://www.bmel.de>.

7. Сайт Федерального Міністерства сільського господарства і продовольства Німеччини. [Електронний ресурс] / Федеральне Міністерство сільського господарства і продовольства Німеччини. – Електронні дані. – М.: Förderung und Agrarsozialpolitik, 2016. – Режим доступу: <http://www.bmel.de>

8. Informationsbroschüre über die einzuhaltenden anderweitigen Verpflichtungen - Cross Compliance. 2013 Endfassung 12.12.2012

References.

1. Fylyuk G.M. Zarubizhnyj ta vitchy'znyanyj dosvid derzhavnoi pidtry'mky sil'skogospodars'ky'x vy'robny'kiv / G.M. Fylyuk, O.V Pimenova // Visnyk Ky'yivs'kogo nacional'nogo universy'tetu imeni Tarasa Shevchenka. – 2015. – #5 (170). – S. 6–10.
2. Danylyshyn B. Nova derzhavna pidtry'mka agropromy'slovogo kompleksu – shlyax v nikudy'. // [Elektronnyj resurs]: Rezhym dostupu: http://lb.ua/economics/2016/04/07/332278_nova_derzhavna_pidtrimka.html
3. Informacijnyj bilyuten' Federal'nogo ministerstva sil'skogo gospodarstva i prodovol'stva Nimechchy'ny' "Zagal'na sil'skogospodars'ka polity'ka YeS". – [Elektronnyj resurs]: Rezhym dostupu: <http://www.bmel.de>.
4. Trusova N.V. Svitovyj dosvid derzhavnoi pidtry'mky rozvy'tku sil'skogospodars'kogo vy'robny'cztva // Zbirnyk naukovy'x prac' Tavrijs'kogo derzhavnogo agrotexnologichnogo universy'tetu (ekonomichni nauky) – 2013 – #4(24). – S. 235-239.
5. Svitovyj dosvid derzhavnoi pidtry'mky agrobiznesu // [Elektronnyj resurs] – Rezhym dostupu: <http://www.agro-business.com.ua/ostannia-vip-novyna/5581-svitovyi-dosvid-derzhavnii-pidtrymky-agrobiznesu.html>
6. Federal'ne ministerstvo sil'skogo gospodarstva i prodovol'stva Nimechchy'ny'. Agrarpolitischer Bericht der Bundesregierung 2015. Elektronni dani. – Rezhym dostupu: <http://www.bmel.de>.
7. Sajt Federal'nogo Ministerstva sil'skogo gospodarstva i prodovol'stva Nimechchy'ny'. [Elektronnyj resurs] / Federal'ne Ministerstvo sil'skogo gospodarstva i prodovol'stva Nimechchy'ny'. – Elektronni dani. – M.: Förderung und Agrarsozialpolitik, 2016. – Rezhym dostupu: <http://www.bmel.de>
8. Informationsbroschüre über die einzuhaltenden anderweitigen Verpflichtungen - Cross Compliance. 2013 Endfassung 12.12.2012

G.M. Fylyuk, Doctor of Economics,
professor, Honored Economist of Ukraine,
Head of the Department of Business Economics,

K.V. Akulenko, MA
Taras Shevchenko National University of Kyiv

STATE SUPPORT AS A PRIORITY OF INSTITUTIONAL GUARANTEE OF AGRIBUSINESS DEVELOPMENT: THE ANALYSIS OF EXPERIENCES OF DEVELOPED COUNTRIES.

The aim of the article is to study the institutional support in the regulation of agriculture system of developed countries. On the basis of the analysis the priorities of agricultural policy and rural areas development in the EU is studied. Major policies of state regulation of land market in developed countries are founded. The article describes the mechanisms of state support in Germany and importance of control system on target use of state support for agriculture in Germany. It is shown on the example of German experience that state support is one of the most effective means of regulating agriculture sector. It has been proposed to improve existing systems and mechanisms of state support in Ukrainian agricultural sector.

Key words. Agrarian sector, state support, agricultural policy, socio-ecological- economic forms of economy

Филюк Г.М., д.э.н., профессор,
Заслуженный экономист Украины,
Заведующий кафедры экономики предприятия,
КНУ имени Тараса Шевченко
Акуленко К.В., магистр,
Herford, Germany

ГОСУДАРСТВЕННАЯ ПОДДЕРЖКА КАК ПРИОРИТЕТНОЕ НАПРАВЛЕНИЕ ИНСТИТУЦИОННОГО ОБЕСПЕЧЕНИЯ РАЗВИТИЯ АГРОБИЗНЕСА: АНАЛИЗ ОПЫТА РАЗВИТЫХ СТРАН

Определено место и роль государственной поддержки в системе регулирования сельского хозяйства развитых стран. Исследованы приоритеты развития сельскохозяйственной политики и политики развития сельских районов в странах ЕС. Показано на примере опыта Германии, что государственная поддержка является одним из самых эффективных средств регулирования сельского хозяйства. Обоснована необходимость совершенствования системы и существующих механизмов государственной поддержки в отечественном аграрном секторе.

Ключевые слова: аграрный сектор, государственная поддержка, аграрная политика, социо-эколого-экономические формы хозяйствования