

ДЕМОГРАФІЧНА СИТУАЦІЯ В ЛУГАНСЬКІЙ ОБЛАСТІ ЯК ФАКТОР РОЗВИТКУ СИСТЕМИ ОСВІТИ

В статті виявлено особливості демографічної ситуації в Луганській області як фактору розвитку системи освіти регіону. Охарактеризовано розміщення населення в регіоні, рівень урбанізації. Проведено аналіз показників народжуваності та смертності, коефіцієнту природного скорочення населення. З'ясовано, що на динаміку та структуру населення області значний вплив здійснюють міграції населення. Встановлено, що існує прямий зв'язок між показниками народжуваності та функціонуванням закладів дошкільної та загальної середньої освіти. Міграція населення позначається на розвитку професійної та вищої освіти в регіоні.

Ключові слова: народжуваність, смертність, природний рух населення, міграція, система освіти.

В.В. Панкратьєва. ДЕМОГРАФИЧЕСКАЯ СИТУАЦИЯ В ЛУГАНСКОЙ ОБЛАСТИ КАК ФАКТОР РАЗВИТИЯ СИСТЕМЫ ОБРАЗОВАНИЯ. В статье выявлены особенности демографической ситуации в Луганской области как фактора развития системы образования региона. Охарактеризовано размещение населения в регионе, уровень урбанизации. Проанализированы показатели рождаемости и смертности, коэффициента естественного сокращения населения. Определено, что на динамику и структуру населения области значительное влияние оказывают миграции населения. Установлено, что существует прямая связь между показателями рождаемости и функционированием учреждений дошкольного и общего среднего образования. Миграция населения отражается на развитии профессионального и высшего образования в регионе.

Ключевые слова: рождаемость, смертность, естественное движение населения, миграция, система образования.

Вступ. Постановка проблеми. Система освіти Луганської області розвивається в умовах складних процесів трансформацій суспільно-політичного й соціально-економічного життя українського суспільства. Значний вплив на розвиток системи освіти регіону здійснюють зовнішні фактори, зокрема сучасні процеси глобалізації та інтернаціоналізації, які проявляються у посиленні взаємозв'язків господарств окремих країн, а також у формуванні глобального освітнього простру. Крім цього, суттєвий вплив на розвиток, організацію і функціонування регіональної системи освіти здійснюють природні умови, історичні особливості освоєння та заселення території. Функціонування системи освіти регіону здійснюється під дією ряду економічних чинників, які визначають потреби у підготовці кваліфікованих спеціалістів, а також впливають на формування попиту та пропозицій на ринку праці. Рівень розвитку системи освіти також залежить від стану соціальної інфраструктури, її матеріально-технічного забезпечення, розвитку транспортної мережі тощо. Проте одним з найголовніших факторів розвитку регіональної системи освіти є демографічна ситуація в регіоні, оскільки саме населення є основним споживачем освітніх послуг. Від демографічних процесів, що відбуваються в регіоні, залежить просторова організація системи освіти. Тому виявлення особливостей демографічної ситуації в Луганській області є важливим завданням в аспекті дослідження системи освіти регіону.

Аналіз останніх досліджень та публікацій. В науковій літературі існує чимало публікацій, присвячених висвітленню окремих аспектів розвитку та функціонування системи освіти

регіонів України (праці А. Байназарова, П. Вірченка, О. Корнус, Т. Мельниченко, О. Трусій, Н. Флінти, І. Цимбал та ін.). Однак, особливості системи освіти Луганської області майже не досліджено, за винятком робіт істориків, соціологів, педагогів. Суспільно-географічний підхід у даному випадку дає можливість комплексно та в прив'язці до конкретних умов території проаналізувати стан розвитку системи освіти й запропонувати шляхи її оптимізації. Особливо важливим постає питання вивчення демографічних процесів, які суттєво позначаються на розвитку системи освіти регіону.

Формулювання цілей статті. Постановка завдання. Метою даної роботи є аналіз демографічної ситуації в Луганській області як важливого фактору розвитку системи освіти регіону.

Виклад основного матеріалу. Рівень розвитку системи освіти регіону значною мірою залежить від показників демографічного процесу, а саме від природного та механічного руху населення.

Станом на 1 січня 2013 року в Луганській області мешкало 2256,5 тис. осіб, що на 16,2 тис. осіб менше, ніж у 2012 р. За кількістю населення область посідає сьоме місце серед регіонів України, поступаючись Донецькій, Дніпропетровській, Харківській, Львівській, Одеській областям та м. Києву [2].

Луганська область – густозаселений регіон України, щільність населення в області в середньому становить 85 осіб/км², проте даний показник значно відрізняється по території. Найбільш густозаселеними є міста обласного значення, яких в області налічується 14, а з чисе-

льністю населення більше 50 тис. осіб – 9 (Луганськ, Алчевськ, Северодонецьк, Лисичанськ, Красний Луч, Стаханов, Свердловськ, Рубіжне, Антрацит). Також висока щільність населення спостерігається в Перевальському (90 осіб/км²), Лутугинському (64 осіб/км²), Слов'яносербському (50 осіб/км²) районах, тоді як в Антрацитівському, Новоайдарському, Міловському, Біловодському, Білокуракинському, Марківському, Троїцькому, Свердловському районах щільність населення менше, ніж 20 осіб/км².

За період з 2000 р. по 2013 р. кількість мешканців в регіоні скоротилася на 372,1 тис. осіб (рис. 1). Луганська область – високоурбанізований регіон України, в містах області мешкає 86,6% населення, тоді як 13,4% населення є мешканцями сільської місцевості. Найбільш урбанізованими є південні райони області. Характерною особливістю є наявність великої кількості малих міст, в яких проживає близько 20% міського населення, і селищ міського типу,

в яких проживає близько 18% міського населення [1, 4].

В Луганській області, як і в Україні в цілому, спостерігається скорочення чисельності населення, однак темпи зменшення кількості мешканців у регіоні значно вищі, ніж по країні (рис. 2). У 2013 р. по відношенню до 2012 р. чисельність жителів Луганської області скоротилася на 0,72%, тоді як кількість населення України зменшилась лише на 0,18%. В цілому за досліджуваний період кількість мешканців у Луганській області скоротилася на 16,5%, а в Україні – на 8,5%, тобто в регіоні зменшення чисельності населення відбувається вдвічі швидше, ніж у країні, що є негативною демографічною тенденцією.

Особливості демографічної ситуації в Луганській області демонструє динаміка коефіцієнтів народжуваності, смертності та природного скорочення населення (рис. 3).

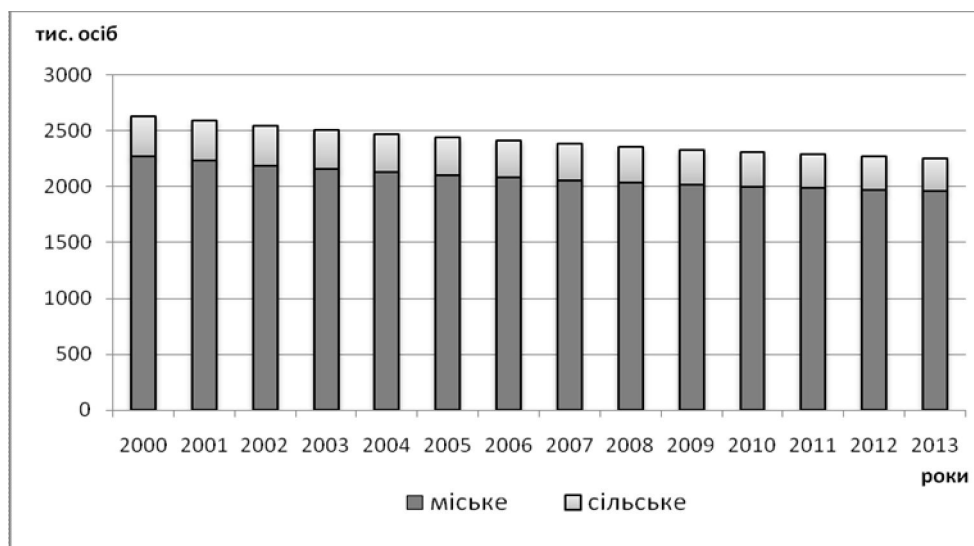


Рис. 1. Динаміка кількості населення в Луганській області за період 2000-2013 рр. (побудовано за даними [1])



Рис. 2. Динаміка скорочення чисельності населення в Україні та в Луганській області (у % до попереднього року) (побудовано за даними [1, 2])

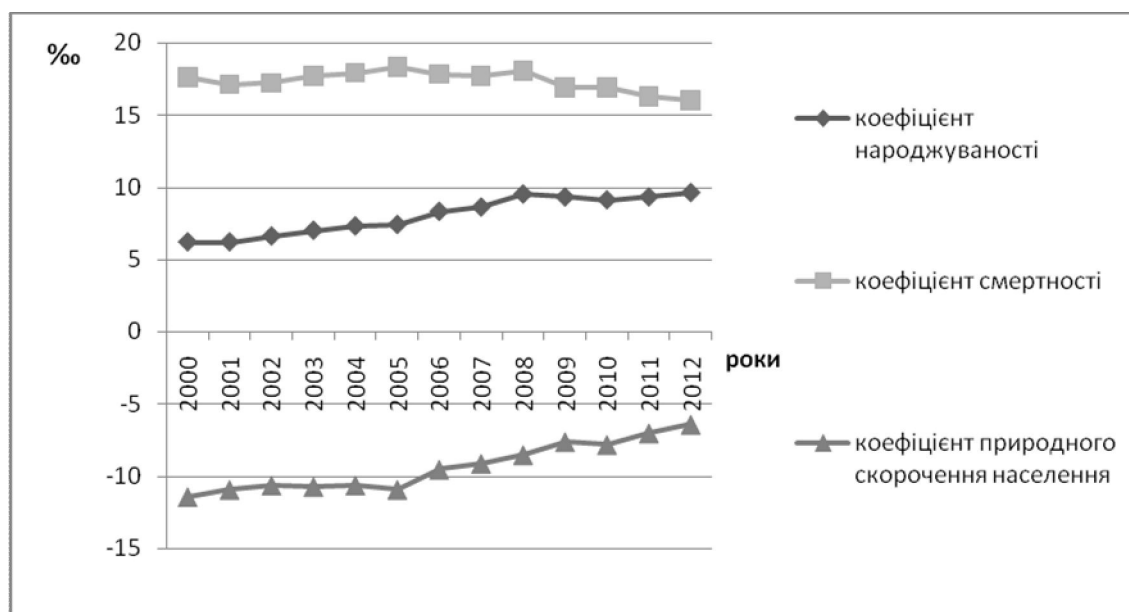


Рис. 3. Динаміка коефіцієнтів народжуваності, смертності та природного скорочення населення в Луганській області за період 2000-2012 рр. (побудовано за даними [1, 4])

Останнім часом в області спостерігається зростання коефіцієнту народжуваності, який у 2012 р. становив 9,6%, тоді як у 2000 р. – 6,2%, що є свідченням підвищення репродуктивної активності населення регіону. Досить стрімке зростання коефіцієнту народжуваності зафіксовано у 2006 р. (8,3%) у порівнянні з 2005 р. (7,4%), та у 2008 р. (9,5%) по відношенню до 2007 р. (8,6%), однією з причин чого є введення допомоги матерям у зв'язку з народженням дитини. За умов високого рівня бідності населення в регіоні даний фактор суттєво вплинув на процес народжуваності. В останні роки в області, як і в країні в цілому, спостерігається «старіння» народжуваності, тобто зростання частоти народжувань у вікових групах 25 – 29 років. Вікові зміни народжень за рахунок зростання середнього віку матерів мають негативні демографічні наслідки, оскільки пізній вік народження першої дитини зменшує можливість народження наступної через певні фізіологічні труднощі у жінок старших вікових груп [3].

Одним із сучасних демографічних викликів суспільства є поширення позашлюбної народжуваності, темпи зростання та поширення якої в Луганській області є досить вражаючими. Так, частка дітей, народжених жінками, які не перебували у зареєстрованому шлюбі у 1995 р. становила 15,2%, у 2000 р. – 20,5%, у 2005 р. – 24,8%, у 2011 р. – 27,3%. Значна частка позашлюбної народжуваності припадає на жінок наймолодших вікових груп (до 19 років та 20 – 24 років), що викликає проблеми малолітнього материнства, пов'язані як з відсутністю економічної самостійності молодих матерів, так і з

певними труднощами в отриманні ними середньої професійної та вищої освіти. Слід зазначити, що показники позашлюбної народжуваності в сільській місцевості значно вище аналогічних показників в міських поселеннях – 33,2% та 26,4% відповідно [4].

За умов низького рівня народжуваності особливо актуальним є збереження життя новонароджених. У віці до 1 року в 2011р. на Луганщині померло 188 дітей, з них 109 хлопчиків та 79 дівчаток. Коефіцієнт дитячої смертності склав 8,8 померлих на 1000 народжених проти 9,4 у 2010 р. По Україні цей показник становив 9,0%, найвищі його значення у Кіровоградській області. Серед районів області найвищий рівень дитячої смертності спостерігався в Троїцькому районі, найнижчий – у м. Рубіжне [1].

Збільшення кількості народжених малюків в області за останні 12 років позначилося на стані системи дошкільної освіти. Так, за період 2000 – 2012 рр. кількість дітей у дошкільних навчальних закладах Луганської області зросла на 16,7 тис. осіб, а охоплення дітей дошкільними навчальними закладами (у % до кількості дітей відповідного віку) збільшилося з 39% у 2000 р. до 57% у 2012 р. (рис. 4).

Коефіцієнт смертності населення в Луганській області має тенденцію до скорочення. У 2012 р. по відношенню до 2000 р. коефіцієнт смертності зменшився на 1,6 % та становив 16 %. Найвищі показники коефіцієнту смертності населення зафіксовані у 2005 р. та 2008 р. (18,3% та 18% відповідно). Основними причинами смертності населення в Луганській області є хвороби системи кровообігу (65,5% від за-

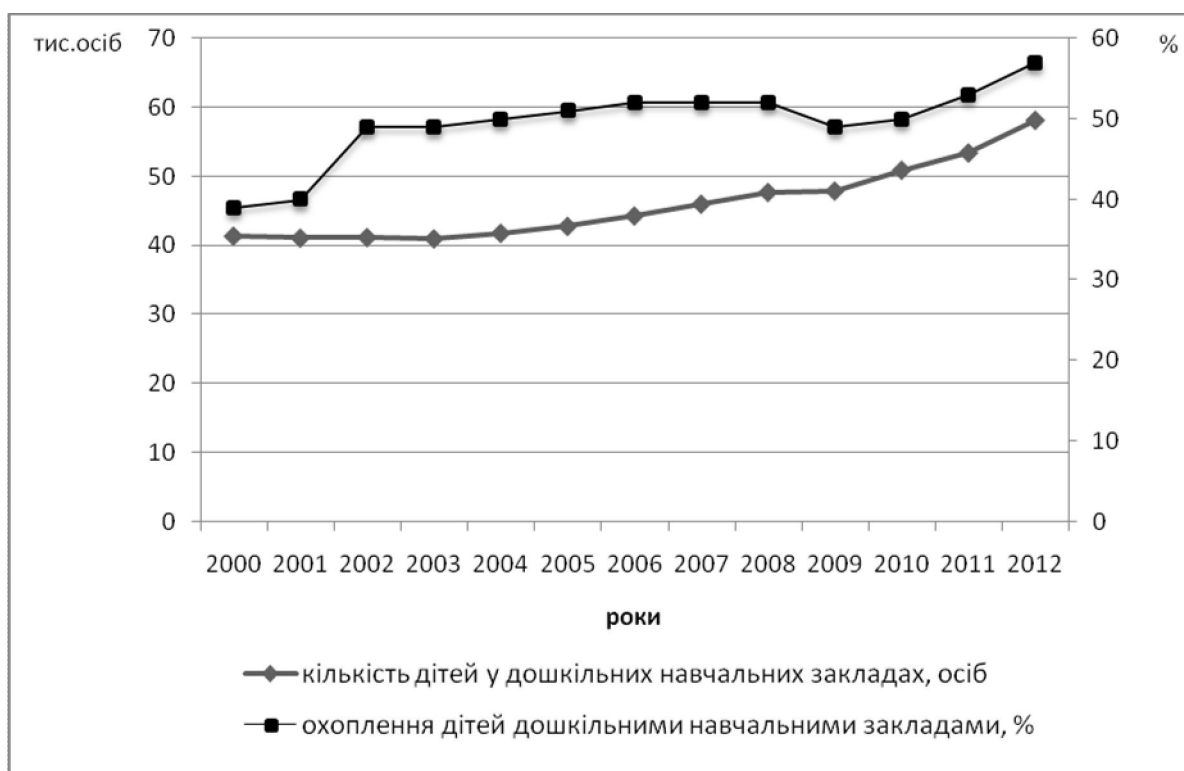


Рис. 4. Динаміка показників системи дошкільної освіти в Луганській області за період 2000-2012 рр. (побудовано за даними [1, 4])

гальної кількості померлих у 2011 р.), новоутворення (12,5%), зовнішні причини (6,8%), хвороби органів травлення (5,3%), хвороби органів дихання (3,8%) та ін. [4].

В цілому в Луганській області спостерігається природне скорочення кількості населення за рахунок переважання показників смертності над показниками народжуваності. Коефіцієнт природного скорочення населення в регіоні у 2012 р. склав -6,4%, що на 4,5% менше, ніж у 2005 р. та на 5% менше показника 2000 р. (рис. 3). Тобто відбуваються позитивні демографічні зрушення в плані зменшення показників природного скорочення населення в області.

Суттєвий вплив на динаміку чисельності населення, а також його статеву-вікову структуру здійснює механічний рух. Луганщина, як і раніше, належить до регіонів країни, де міграційна активність населення залишається досить високою. В останні роки область має від'ємне сальдо міграції, тоді як в Україні, починаючи з 2005 р., зафіксовано міграційний приріст населення [2]. За рахунок механічного руху населення кількість мешканців регіону у 2012 р. зменшилася по відношенню до 2011 р. на 1552 особи, що становить 9,6% від загального скорочення.

Міграційні потоки за напрямками поділяються на внутрішньорегіональну та зовнішню міграцію, яка в свою чергу складається з міжре-

гіональної та міждержавної міграції. Внутрішньорегіональна міграція – міграція населення, яка відбувається у межах одного регіону. У 2012 р., як і у 2011 р., за рахунок внутрішньорегіонального обороту у більшості регіонів України, серед яких і Луганська область, міське населення збільшилося за рахунок сільського.

У внутрішньорегіональній міграції у 2012 р. в Луганській області прийняли участь 22353 особи, найвищі показники міграційного скорочення мали м. Луганськ (-805 осіб) та Старобільський район (-288 осіб), тоді як позитивне сальдо міграції спостерігалось у містах Северодонецьк (321 особа), Свердловськ (125 осіб), Первомайськ (114 осіб), а також Станично-Луганський (373 осіб) та Слов'янськ (231 особа) райони [4].

Міжрегіональна міграція населення Луганської області характеризується від'ємним сальдо, яке у 2011 р. становило -3061 особа. Серед міст обласного значення позитивне сальдо міжрегіональної міграції сформувалося лише в м. Свердловську (11 осіб), а серед районів – в Попаснянському (8 осіб), проте дані показники позитивного сальдо міграції суттєво не позначаються на сумарному показнику від'ємного сальдо міжрегіональної міграції. Регіонами України, які є найбільш привабливими для мігрантів з Луганської області є м. Київ та Київська область, Харківська, Донецька, Дніпропет-

ровська області. Однією з головних причин міграції населення регіону є бажання отримати вищу освіту у престижних вищих навчальних закладах України та задовольнити власні освітні потреби.

Сальдо міждержавної міграції населення Луганської області у 2011 р. мало позитивні значення – 402 особи, з яких 136 осіб – міграційний приріст міст Луганськ та Алчевськ. В цих містах функціонують Луганський національний університет імені Тараса Шевченка, Східноукраїнський національний університет імені В. Даля, Луганський національний аграрний університет, Луганський державний медичний університет, Луганський державний університет внутрішніх справ імені Е. О. Дідоренка, Донбаський державний технічний університет, які є привабливими для абітурієнтів з інших країн світу, зокрема з Російської Федерації та держав Азії (Іраку, Індії, Туркменістану тощо).

Отже, міграційне скорочення, як складова загального зменшення чисельності населення Луганської області, хоча й менше, ніж природне скорочення, проте міграційні процеси продовжують здійснювати негативний вплив на зміну

вікової структури населення, зокрема зменшення частки осіб репродуктивного віку, а відтак безпосередньо і на погіршення показників природного руху населення області у майбутньому. Тільки комплекс заходів, спрямованих на поліпшення економічного становища в регіоні, сприятимуть зменшенню відтоку населення з області.

Висновки. Перспективи подальших досліджень. Проведене дослідження свідчить, що Луганська область належить до регіонів України, в яких зменшення чисельності населення відбувається за рахунок як природного його скорочення, так і за рахунок міграцій. В цілому демографічна ситуація в регіоні суттєво впливає на розвиток системи освіти. Збільшення показників народжуваності позначається на діяльності підсистем дошкільної та загальної середньої освіти. Сучасний стан професійної та вищої освіти в регіоні значно залежить від міграційної активності населення. Тому проблема оптимізації територіальної організації системи освіти Луганської області має бути вирішена з урахуванням суспільно-географічних особливостей демографічної ситуації в регіоні.

Література

1. Офіційний сайт Головного управління статистики в Луганській області [Електронний ресурс]. – Режим доступу: <http://www.lugastat.lg.ua>.
2. Офіційний сайт Державної служби статистики України [Електронний ресурс]. – Режим доступу: <http://www.ukrstat.gov.ua>.
3. Слюсар Л. И. Брачная и внебрачная рождаемость на Украине в контексте европейского демографического развития // <http://www.demoscope.ru/weekly/2006/0229/analit04.php>.
4. Статистичний щорічник Луганської області за 2011 рік / [за редакцією С.Г. Пілієва]. – Електронний ресурс на диску.

УДК 911.3

Т. Г. Погребський, аспірант,
Харківський національний університет імені В.Н. Каразіна

СУЧАСНА МЕДИКО-ДЕМОГРАФІЧНА СИТУАЦІЯ У ВОЛИНСЬКІЙ ОБЛАСТІ

У статті зроблено аналіз сучасної медико-демографічної ситуації у Волинській області за окремими медико-демографічними показниками. Особливу увагу звернуто на народжуваність, смертність, природний приріст та основні показники у структурі захворюваності населення. Розглянуто шляхи вирішення медико-демографічних проблем на регіональному рівні.

Ключові слова: медико-демографічна ситуація, народжуваність, смертність, природний приріст, захворюваність.

Т.Г. Погребский. СОВРЕМЕННАЯ МЕДИКО-ДЕМОГРАФИЧЕСКАЯ СИТУАЦИЯ В ВОЛЫНСКОЙ ОБЛАСТИ. В статье сделан анализ современной медико-демографической ситуации в Волынской области по отдельным медико-демографическим показателям. Особое внимание обращено на рождаемость, смертность, естественный прирост и основные показатели в структуре заболеваемости населения. Рассмотрены пути решения медико-демографических проблем на региональном уровне.

Ключевые слова: медико-демографическая ситуация, рождаемость, смертность, естественный прирост, заболеваемость.

Актуальність дослідження. Вивчення демографічних проблем в Україні та її регіонах залишається пріоритетним напрямом економіко-географічних досліджень, оскільки демографічна ситуація, що склалась в державі, ви-

магає вирішення широкого спектру соціально-економічних проблем. Однією з основних причин погіршення демографічної ситуації в країні є низька якість медичних послуг. Високим є тягар особистих витрат населення на послуги