

УДК: 159.923

© Філенко І.О., 2013 г.

І.О. Філенко
Національний педагогічний університет
імені Г.С. Сковороди, м. Харків

СИМВОЛІЗАЦІЯ ТА СОЦІАЛЬНО-ПСИХОЛОГІЧНА АДАПТАЦІЯ ОСОБИСТОСТІ

В роботі досліджуються процеси символізації, що визначають особливості конструюванні суб'єктивної реальності та адаптивні можливості особистості. В процесі експериментального дослідження виявлено, що естетична цінність створюваних символічних малюнків пов'язана з особливостями соціально-психологічної адаптації та специфікою ціннісних орієнтацій осіб юнацького віку. Визначено, що рівень креативності досліджуваних студентів пов'язаний з показником наповненості створюваних ними символів.

Ключові слова: конструктивізм, символізація, адаптація, креативність, ціннісні орієнтації, естетична цінність.

И.А. Филенко

СИМВОЛИЗАЦИЯ И СОЦИАЛЬНО-ПСИХОЛОГИЧЕСКАЯ АДАПТАЦИЯ ЛИЧНОСТИ

В работе исследуются процессы символизации, которые определяют особенности конструирования субъективной реальности и адаптивные возможности личности. В процессе экспериментального исследования выявлено, что эстетическая ценность создаваемых символических рисунков связана с особенностями социально-психологической адаптации и спецификой ценностных ориентаций лиц юношеского возраста. Определено, что уровень креативности исследуемых студентов связан с показателем наполненности создаваемых ими символов.

Ключевые слова: конструктивизм, символизация, адаптация, креативность, ценностные ориентации, эстетическая ценность.

I.A. Filenko

SYMBOLIZING AND SOCIALLY-PSYCHOLOGICAL ADAPTIVITY OF PERSONALITY

The processes of symbolizing, which determine the features of constructing subjective reality and adaptive possibilities of personality, are in-process investigated. It is deduced in the process of experimental research, that the aesthetic value of the created symbolic pictures is related to the features of socially-psychological adaptation and specific of the valued orientations of persons of youth age. It is certain that the level of creativity of the investigated students is related to the index of fillingness of the symbols created by them.

Key words: constructivism, symbolizing, adaptation, creativity, valued orientations, aesthetic value.

Особливості розвитку наукової методології у наш час віддзеркалюють з одного боку особливості складності, динамічності, нелінійності, суперечливості, непередбачуваності, мінливості нашого буття, а з другого – пов'язані з сучасними досягненнями практичних галузей науки, створенням новітніх технологій –

штучний інтелект, Інтернет, генне моделювання – які не тільки підсилили реальні можливості людини, але й породжують глобальні проблеми сьогодення. Сучасна філософія науки звертається до нових напрямків, які найбільш повно висвітлюють актуальну проблематику наукового пізнання. До них відносяться синергетика, епістемологічний конструктивізм, когнітивістський підхід, які прискіпливо вивчають не тільки особливості суб'єкту та об'єкту наукового пізнання, але і структуру їх співвідношень, яка безперервно змінюється в процесі їхньої взаємодії (В.А. Лекторский [8]). Ці підходи становляться міждисциплінарними та починають глибоко вкорінюватися як дослідницькі методологічні концепції не тільки на терені технічних та природничих наукових дисциплін, але і гуманітарних, зокрема, в психології, соціології, культурології. Так, В.Ф. Петренко [11] визначає, що на початку ХХІ сторіччя в психології народжується нова (конструктивістська) наукова парадигма, згідно якої психологія не тільки описує внутрішній світ людини, але створює певні системи понять, моделі та категорії, які опосередковано впливають на сприйняття людини, конструюють духовний світ особистості та соціальну дійсність. А.М. Улановський [15] аналізує конструктивістську методологію в контексті розвитку сучасної психології та робить висновок, що цей напрям переносить акценти досліджень в соціальних науках на більш детальну увагу (і повагу!) до унікальності життєвого шляху особистості, до способів життя та переконань, прагнень свободи та самодетермінації людини. Сучасний етап становлення конструктивізму в психології пов'язаний з прізвищами таких визнаних психологів як Жан Піаже, Пауль Ватцлавик, Ульрік Найсера, Ернст фон Глазерсфельд.

Основна ідея конструктивізму полягає в тому, що людина не стільки віддзеркалює, скільки активно конструює навколишній світ, користуючись при цьому певними установками. При цьому багатовимірність, багатозначність, невизначеність і динамічність нашого оточення відбивається в багатовимірності переживань і смислових моделей реальності, що породжуються свідомістю. Через це, в процесі переробки інформації, що надходить до нас зі Світу, активно включаються механізми символізації, які співвідносять певні об'єкти і феномени

реальності змісту суб'єктивного смислового простору особистості. Символізація виступає як засіб, спрямований на забезпечення внутрішньої цілісності Я і цілісності стосунків людини зі Світом. Вона може розглядатися як психологічна умова і основа внутрішньої свободи особистості в умовах її несвободи зовнішньої, яка визначається обставинами життя, і за певних умов вона може ставати і джерелом зовнішньої свободи. При цьому символізація, що протікає у відкритому зовнішньому світу контексті, може бути основою творчої переробки реальності і підвищення адаптивності особистості, основою збереження і розвитку її психологічних ресурсів. Реалізуючись в закритому, внутрішньому ключі, символізація знаменує відхід від світу зовнішнього у внутрішній особистісний простір, в нескінченний багатовимірний всесвіт духу, де вона породжує смислові картини, що відбивають суб'єктивні переживання, а також перспективи, надії, бажання, емоції людини.

Нездатність до символізації (чи втрата цієї здатності) може вести до повного автоматизму особистості на рівні мислення, поведінки, емоційних проявів. Життя у багатовимірному світі і в нелінійному багатовимірному часі, що обумовлене конструктивною здатністю до символізації, дозволяє зняти проблему надлишку інформації за рахунок переструктурування її на основі символів, що мають інваріантну природу, породжує і одушевляє життєві сенси, відкриває нові, не знані раніше можливості для людини, розширює простір її внутрішнього світу і духовного досвіду, збільшує діапазон варіативності дій і емоційних проявів, знімає автоматизми поведінки і діяльності. В той же час можлива і патологічна символізація, що активізується на фоні включення захисних механізмів суб'єкта в складних життєвих ситуаціях.

У філософській і психологічній літературі вивченню проблеми символізації приділяється пильна увага, хоча відзначається неоднозначність в інтерпретації цього поняття і недостатність розробки наукової проблематики, пов'язаної з цією категорією. У своїх працях, присвячених становленню людської психіки, Л.С. Виготський звертає увагу на нерозривний зв'язок символічної функції мислення не лише з розвитком мови, але і з вдосконаленням форм людської діяльно-

сті і поведінки: "...символічна діяльність починає грати специфічно організуючу роль, проникаючи в процес вживання знарядь і забезпечуючи появу принципово нових форм поведінки" [3]. В.П. Зінченко, підкреслюючи значущість символічної основи в людині пише: "Якби ми спробували зображувати модель свідомості, вона б не уміщала на площині. Духовний шар свідомості – це, насправді, його вертикальний вимір. І вершиною його, поза сумнівом, виявиться символ" [6].

На рівні соціуму символізація суспільного життя дозволяє створювати смислові нитки, що підтримують, передають і змінюють його структуру при русі від минулого до майбутнього. Явища занепаду культур і народів, що супроводжувалися втратою рідної мови, передусім були викликані руйнуванням їх символічного життя і символічних контекстів життя їхньої мови, в яких мова мала потребу просто щоб функціонувати як мова (М.К. Мамардашвілі, А.М. П'ятигорський [10]). Потребі в символізації відводиться провідна роль в породженні особистісних сенсів (Д.О. Леонт'єв [9]).

Ж. Піаже детально вивчав роль процесів символізації в становленні мови і соціального інтелекту дитини. Він розглядає мову людини як "...один з проявів узагальненої здатності, що полягає в умінні репрезентувати зовнішній світ за допомогою символів, причому опанування мови йде в тісній взаємодії з когнітивним розвитком дитини" (Ж. Піаже [12]). У роботах Л.С. Виготського звертається увага на взаємозв'язок когнітивних особливостей і поведінки особистості з процесами символізації: "Інтелектуальні процеси у людини з порушеними символічними функціями, тобто у афазика, ведуть не просто до зниження функції практичного інтелекту або утруднення в її реалізації, але є оголенням іншого, більш примітивного рівня поведінки"[3]. Сучасні дослідження також підтверджують думку Л.С. Виготського про адаптивну роль символічних функцій і зв'язують різні феномени суб'єктивної дезадаптації з порушенням символічної функції мислення. Так первинна неадекватність аутичних дітей "...в емоційній, ігровій і мовній сфері може бути пояснена недорозвиненням тих когнітивних процесів, які відповідальні за символічну репрезентацію об'єктів і подій" (Дж. Баттерворт, М. Харрис [1]).

Проведений вище огляд літературних джерел свідчить про істотну роль процесів символізації в конструюванні суб'єктивного світу і в діяльності людини, у зв'язку з чим для фундаментальних і прикладних досліджень в області психології представляє значний інтерес подальша наукова розробка вказаної тематики. Оскільки експериментальні і теоретичні роботи в цій галузі порівняно нечисленні, то актуальним завданням нашого дослідження було виявлення закономірностей прояву символічних функцій у осіб юнацького віку, які відрізняються рівнями креативності, соціально-психологічної адаптованості та ціннісними орієнтаціями. Оскільки процеси символізації можуть проявлятися на вербальному або образному рівні, у нашому дослідженні ми вивчали образний рівень символізації, тобто рівень представлення певних образів, що віддзеркалюють ціннісні виміри суб'єкта.

Для вирішення завдання нашого дослідження ми використовували наступні методики: тест для визначення рівня креативності (О.Е. Тунік [14]); тест для визначення рівнів соціально-психологічній адаптації (К. Роджерс, Р. Даймонд) [16]; ціннісні орієнтації визначалися за допомогою списку з 36 цінностей, який було розроблено на основі переліків цінностей М.Рокича та Ш.Шварца. Досліджуваним пропонувалося розташувати представлені на бланку цінності в порядку особистісної переваги, тобто кожна з наведених цінностей отримувала певний ранг (менший ранг відповідав більшій значущості цінності для особистості). Всього за допомогою зазначених методик на 1-му етапі дослідження (який проводився взимку 2011 року) було обстежено 34 студента у віці 20-21 рік (всі досліджувані – жіночої статі). На 2-му етапі експерименту визначалися особливості процесів символізації за допомогою малюнків, які робили досліджувані. Їм пропонувалося символічно намалювати 12 цінностей з наведеного списку. Час на виконання даного завдання не обмежувався. На цьому етапі були задіяні 27 осіб з тих, що досліджувалися на 1-му етапі.

Статистична обробка проводилася з використанням статистичного пакету Statistica 6.0. За даними дослідження визначалися кореляції між показниками (за Спірменом). Для виявлення відмінностей між підгрупами випробовуваних за до-

сліджуваними показниками використовувався непараметричний критерій відмінності Манна-Уїтні. Нижче наведено результати дослідження до якого було включено аналіз 6 малюнків, що відповідали наступним цінностям: Любов, Дружба, Внутрішня гармонія, Свобода, Повага до батьків, Безпека. Для аналізу структури малюнків нами було введено два інтегральних показники: показник естетичної цінності, що включав окремі складові – оригінальності, динамічності, багатоелементної розробленості малюнку, пропорційності, використання багатокольорової гами та ін.; а також показник наповненості малюнку, що характеризував його з точки зору співвідношення заповненої та незаповненої частин малюнку, а також з точки зору розміру окремих його елементів. Дані показники характеризують на наш погляд малюнок як результат продуктивності процесу символізації. Тобто показник естетичної цінності віддзеркалює структурованість, розробленість, гармонійність образу, що створюється на інтрапсихічному плані особистості. Показник наповненості може характеризувати енергетичні ресурси, пов'язані з процесами символізації (згідно Є.С. Романової [13] розміри малюнку можуть характеризувати ступінь психічної свободи, внутрішньої психічної енергії).

В табл. 1, 2 наведені коефіцієнти кореляції між показниками естетичної цінності, наповненості малюнків – з одного боку, та показниками соціально-психологічної адаптації, креативності та рангів вибору певних цінностей – з іншого боку. Як витікає з табл.1, показник естетичної цінності малюнку має значущу кореляцію з показниками соціально-психологічної адаптації. Так у осіб, що характеризуються низькими рівнями дезадаптованості, неприйняття себе, зовнішнього контролю, веденості, а також високими рівнями адаптації, само прийняття, інтернальності, прагнення до домінування реєструються високі значення показника естетичної цінності малюнку. І навпаки – особи, які проявляють протилежну тенденцію в показниках соціально-психологічної адаптації (тобто неадаптовані суб'єкти) мають знижені показники естетичної цінності малюнків.

Коефіцієнти кореляції між показниками естетичної цінності, наповненості малюнків та показниками креативності та соціально-психологічної адаптації; кількість досліджуваних N=34 особи

| Досліджувані показники | Показники продуктивності символізації | |
|--------------------------|---------------------------------------|--------------|
| | Естетична цінність | Наповненість |
| Схильність до ризику | 0,23 | 0,34** |
| Складність | 0,19 | 0,41** |
| Креативність | 0,21 | 0,40** |
| Адаптованість | 0,28 | 0,35** |
| Деадаптованість | -0,42** | -0,27 |
| Неприйняття себе | -0,36** | -0,20 |
| Зовнішній контроль | -0,40** | -0,27 |
| Веденість | -0,36** | -0,30* |
| Адаптація | 0,37** | 0,27 |
| Самоприйняття | 0,31* | 0,20 |
| Інтернальність | 0,35** | 0,23 |
| Прагнення до домінування | 0,30* | 0,26 |

Примітка: * – $p < 0,1$; ** – $p < 0,05$.

Таблиця 2

Коефіцієнти кореляції між показниками естетичної цінності, наповненості малюнків та показниками рангів вибору певних цінностей, кількість досліджуваних N=27 осіб

| Показники продуктивності символізації | Ціннісні орієнтації | | | | | | |
|---------------------------------------|---------------------|----------------|-----------------|---------------------|--------------------|-------|----------------|
| | Любов | Пізнання світу | Врівноваженість | Відчуття належності | Суспільне визнання | Краса | Соціальна сила |
| Естетична цінність | 0,08 | -0,32* | 0,26 | 0,36* | -0,34* | 0,34* | 0,33* |
| Наповненість | 0,40** | -0,53** | 0,34* | 0,21 | 0,09 | 0,15 | 0,23 |

Примітка: * – $p < 0,1$; ** – $p < 0,05$.

Показник наповненості малюнків виявився пов'язаним в першу чергу з креативними показниками особистості (складністю мислення, загальною креативністю, схильністю до ризику), а також з адаптованістю особистості. При цьому креативні особистості демонструють суттєво вищі значення цього показника,

ніж не творчі особи. Аналіз даних табл. 2 дозволяє зробити висновок про те, що є тенденція до підвищення естетичної цінності малюнків у осіб, які орієнтовані на цінності Пізнання світу та Суспільне визнання і менш орієнтовані на Відчуття належності, Краси та Соціальної сили. Також показник наповненості вищий у осіб, які демонструють перевагу цінності Пізнання світу та менш орієнтовані Любов та Врівноваженість.

В процесі дослідження було також виявлено, що показники естетичної цінності малюнків для однієї і тієї ж особи не постійні, але мають тенденцію змінюватися від одного малюнку до іншого. Характер цих змін мав певні загальні особливості, які простежувалися в групі досліджуваних, і був пов'язаний з рангом вибору ними певних цінностей (за тестом визначення ціннісних орієнтацій). На рис. 1 наведено приклад зміни показника естетичної цінності в залежності від рангу вибору відповідної цінності за даними, що були отримані у досліджуваній С.

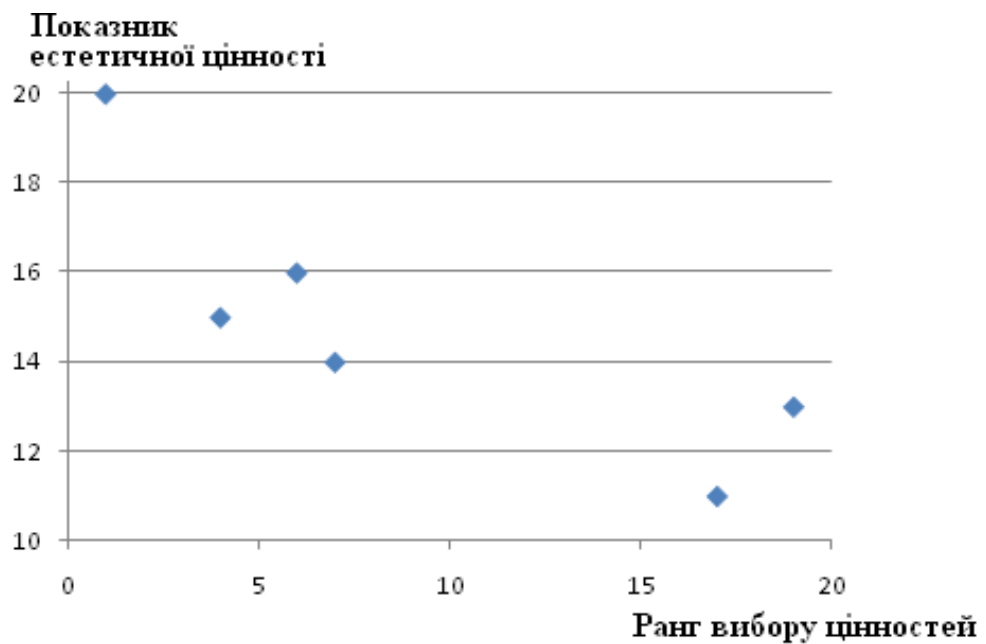


Рис. 1. Зміна показника естетичної цінності в залежності від рангу вибору відповідної цінності за даними досліджуваної С.

Як свідчать дані цього рисунку, естетична цінність зростає зі зменшенням рангу вибору цінності – тобто для цінностей, які більш значущі для студентки С., вона демонструє більшу естетичну цінність символічних малюнків, тобто – вони

є більш оригінальними, розробленими, гармонійними, в них використовується більш різноманітна палітра кольорів, вони більш передають динаміку та ін. Для подальшого детального вивчення зазначеної тенденції далі було виділено 4 підгрупи осіб, що відрізняються структурою зміни показника естетичної цінності: 1 – досліджувані з виразною тенденцією до зворотної залежності показника естетичної цінності – тобто в них фіксувалося стійке зниження показників естетичної цінності в залежності від її рангу вибору; 2 – досліджувані з помірною тенденцією до зворотної залежності показника естетичної цінності від рангу вибору цінностей; 3 – досліджувані з помірною тенденцією до прямої залежності показника естетичної цінності від рангу вибору цінностей; 4 – досліджувані з виразною тенденцією до прямої залежності показника естетичної цінності від рангу вибору цінностей.

На рис.2 наведено розподіл досліджуваних студентів у підгрупах, що відрізняються структурою зміни показника естетичної цінності.

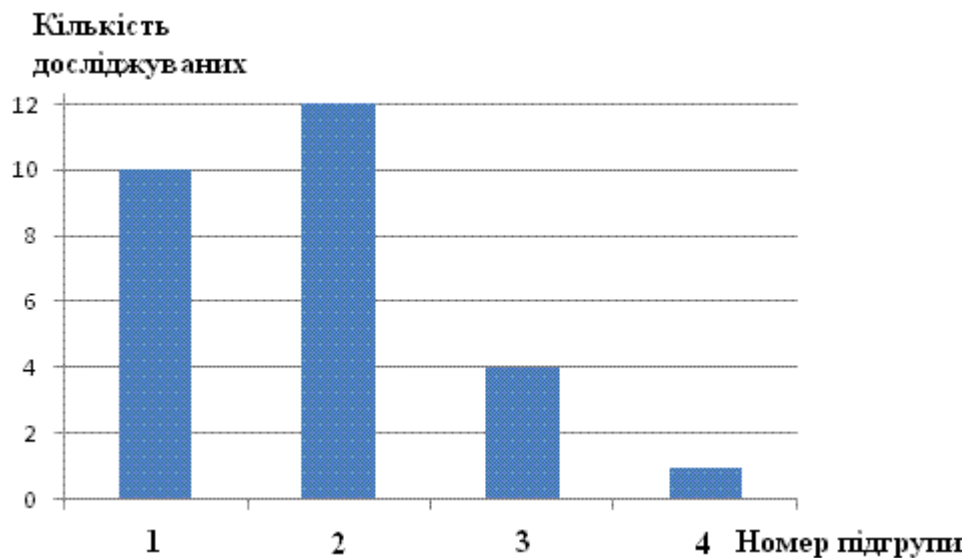


Рис.2 Кількість досліджуваних студентів у підгрупах, що відрізняються структурою зміни показника естетичної цінності. Позначення номерів підгруп наведені вище в статті.

Як свідчать дані цього рисунку значна більшість досліджуваних – 81,5% демонструють тенденцію до зворотної зміни (значної або помірної) показника естетичної цінності в залежності від рангу вибору певної цінності.

На подальшому етапі дослідження були визначені особливості соціально-психологічної адаптації, креативності та ціннісних орієнтацій в перших двох підгрупах досліджуваних (показники 3 та 4 підгруп далі не досліджувалися в зв'язку з невеликою кількістю осіб, які туди ввійшли). Порівняння відповідних показників для 1-ї та 2-ї підгруп наведені в Табл.3,4. Також суттєвою відмінністю вказаних підгруп було те, що в підгрупі 1 фіксувалися значно більші значення показника естетичної цінності, ніж в підгрупі 2 – середні його значення дорівнювали 87,2 одиниці в 1-й підгрупі та 73,3 одиниці в 2-й підгрупі (відмінності між підгрупами значущі на рівні $p < 0,01$).

Таблиця 3

Відмінності в показниках соціально-психологічної адаптації в підгрупах досліджуваних, що відрізняються рівнем показника естетичної цінності

| Підгрупи досліджуваних | Адаптивність | Деадаптивність | Неприйняття себе | Прийняття інших | Зовнішній контроль | Адаптація | Самоприйняття | Прийняття інших | Інтернальність |
|------------------------|--------------|----------------|------------------|-----------------|--------------------|-----------|---------------|-----------------|----------------|
| 1 | 48,60* | 11,30** | 1,80* | 9,70** | 2,60** | 81,07** | 88,33** | 88,32* | 79,78* |
| 2 | 42,17* | 18,33** | 3,33* | 7,58** | 4,42** | 69,56** | 77,74** | 76,04* | 68,86* |

Примітка: Відмінності між підгрупами 1 та 2 достовірні на рівні значущості: * – $p < 0,1$; ** – $p < 0,05$.

Дані, представлені в табл. 3 свідчать про те, що підгрупа осіб, які демонструють сильний зв'язок естетичної цінності малюнків з рангом вибору цінності, відрізняється від підгрупи осіб з помірним рівнем відповідного зв'язку більшою адаптивністю, більшими рівнями само прийняття, прийняття інших, інтернальності, меншою дезадаптивністю, меншим зовнішнім контролем, меншими рівнями неприйняття себе.

Таблиця 4

Відмінності в рангах вибору цінностей в підгрупах досліджуваних, що відрізняються рівнем показника естетичної цінності

| Підгрупи досліджуваних | Дружба | Духовне життя | Гра | Відчуття належності | Соціальна сила |
|------------------------|--------|---------------|--------|---------------------|----------------|
| 1 | 7,50* | 13,10** | 21,90* | 22,70* | 32,80** |
| 2 | 10,92* | 21,50** | 28,33* | 16,00* | 24,67** |

Примітка: Відмінності між підгрупами 1 та 2 достовірні на рівні значущості: * - $p < 0,1$; ** - $p < 0,05$.

Також для досліджуваних з 1-ї підгрупи в порівнянні з особами 2-ї підгрупи характерна більша орієнтація на цінності Дружби, Духовного життя, Гри та менша орієнтація на цінності Відчуття належності та Соціальна сила (табл.4).

Аналіз отриманих в нашому дослідженні результатів дозволяє зазначити, що особи, які виявляють більшу адаптивність, схильні до конструювання символічних малюнків, які визначаються більшою естетичною цінністю. Дана закономірність може бути пояснена з точки зору когнітивного підходу до проблеми адаптації. В багатьох дослідженнях, виконаних на терені когнітивної психології визначається, що пізнавальні процеси формувалися в ході адаптації людини до навколишнього середовища і вони існують «...не просто для переробки інформації, але виконують певні функції в більш широкому контексті життя людини і її взаємодії з навколишнім фізичним та соціальним світом» [7]. Згідно В.М. Дружиніну [5] інтелект можна розглядати як деяку здатність «... що визначає загальну успішність адаптації людини (і тварин) до нових ситуацій за допомогою вирішення завдання у внутрішньому плані дії ("у думці") при домінуючій ролі свідомості над несвідомим». Тобто в сучасних дослідженнях рівень розвитку інтелекту особистості пов'язується з особливостями її адаптації. З другого боку, Г. Айзенк (H.J. Eysenck [17]) в своїх дослідженнях психологічних факторів, які зумовлюють особливості естетичної міри витворів живопису, виділяє t-фактор, що залежить від типу нервової системи і який він розглядає як подібний G-фактору (генеральний інтелект) для тестування розумових здібностей за Спірменом. Визначено також, що роль G-фактору максимальна під час вирішення

складних математичних завдань або завдань на понятійне мислення та мінімальна під час виконання сенсомоторних завдань. G-фактор максимально впливає на дії, що розгортаються на інтрапсихічному плані [5]. Тобто визначені нами закономірності щодо зв'язку естетичної цінності символічних малюнків з особливостями адаптації досліджуваних можуть бути пояснені тим, що більш адаптивні особи скоріш за все мають кращі інтелектуальні здібності, що відбивається на більшій ефективності їхніх дій на інтрапсихічному рівні і, зокрема, на більш високому ступені розвитку символічної функції, що має своїми наслідками створення ними символічних малюнків з більшою естетичною цінністю.

Визначена нами залежність показника естетичної цінності певного символу від ступеню важливості для особистості пов'язаної з ним цінності може пояснюватися інтенціональними факторами, які впливають на когнітивні процеси. Згідно досліджень Дж. Брунера [2] особливості сприйняття об'єктів визначається їхньою цінністю для особистості – чим більш цінні для суб'єкта певні об'єкти, тим більш акцентовано вони сприймаються. Тобто більш цінні об'єкти (в нашому дослідженні – це певні ціннісні орієнтації, які мають менший ранг або більшу значущість для особистості) породжують необхідність більш детальної когнітивної взаємодії з ними, їхньої більш глибокої переробки, під час якої символічна функція стає більш задіяною, наслідком чого є більш розроблені, більш оригінальні малюнки, для яких характерна більша естетична цінність.

Також в сучасних дослідженнях звертається увага на те, що внутрішня мотивація залучення до діяльності пов'язується поперед всього з тим, що ця діяльність для суб'єкта сприймається як цінна та цікава (Т.О. Гордеєва [4]). У нашому дослідженні з точки зору мотивації студенти відрізнялися насамперед її внутрішнім компонентом, який визначався в першу чергу самою виконуваною діяльністю, а зовнішня мотивація при цьому залишалася відносно постійною (результати виконання відповідного тесту не оцінювалися з точки зору успішності, або швидкості його виконання – про що студенти були проінформовані). В таких умовах на перший план під час виконання завдання виходить внутрішня цінність завдання, яка опосередковано відбивається в суб'єктивній перевазі певної цін-

ності над іншою. І більш важливі, життєво необхідні для особистості цінності в цьому випадку представляють найбільший інтерес, до їх когнітивної обробки залучається більше ресурсів і відповідне завдання щодо їхньої символічної переробки виконується більш продуктивно з естетичної точки зору.

Слід також зауважити, що така ціннісна регуляція діяльності має більшу вираженість у осіб 1-ї підгрупи (тобто більш адаптованих студентів) на відміну від осіб 2-ї підгрупи. Внутрішня мотивація до діяльності за Т.О. Гордеєвою [4] задається трьома базовими потребами – в пізнанні, в досягненнях та в самоактуалізації, вона також пов'язана з відчуттям автономії та з прагненням до зниження зовнішнього контролю за особистістю. В цьому плані розкриття в малюнках символічного плану певних цінностей може розглядатися для адаптивних осіб як засіб, що дає задоволення від процесу створення нового, незвичайного, а також породжує відчуття своєї автономії, компетентності та самореалізованості. В цьому випадку підвищена внутрішня мотивація більш адаптованих осіб являється додатковим фактором активізації символічної функції і підвищення її продуктивності.

За результатами проведеного дослідження можна зробити наступні висновки: 1. Проведений теоретичний аналіз сучасних наукових праць дозволяє зазначити, що в гуманітарних науках, зокрема, в психології, формується конструктивістська парадигма наукових досліджень, яка приділяє суттєву увагу когнітивним факторам створення суб'єктивного світу особистості. Згідно цієї парадигми людина не стільки віддзеркалює, скільки активно конструює навколишній світ, користуючись при цьому певними установками.

2. За результатами дослідження продуктивності символічної функції у осіб юнацького віку виявлені показники, що характеризують її ефективність і які є пов'язаними з адаптивними, креативними особливостями досліджуваних та їхніми ціннісними орієнтаціями. Цими показниками є показники естетичної цінності та наповненості створюваних символічних малюнків.

3. В ході дослідження визначено, що більш адаптовані особи характеризуються більш високими значеннями показника естетичної цінності малюнку, що

може бути пов'язано з більшими рівнями G-фактору (за Спірменом), який характеризує генеральний інтелект особистості. Для осіб, що мають вищі рівні креативності характерною рисою є більші значення показника наповненості малюнку. Визначено тенденцію до підвищення естетичної цінності малюнків у осіб, які орієнтовані на цінності Пізнання світу та Суспільне визнання і менш орієнтовані на Відчуття належності, Краси та Соціальної сили. Також показник наповненості вищий у осіб, які демонструють перевагу цінності Пізнання світу та менш орієнтовані Любов та Врівноваженість.

4. Виявлена залежність показника естетичної цінності певного символу від ступеню важливості для особистості пов'язаної з ним цінності, яка може пояснюватися інтенціональними факторами, що впливають на когнітивні процеси.

Подальші дослідження з розробки вказаної тематики дозволять визначити місце символічної функції в конструювання суб'єктивної реальності особистості, деталізувати структуру психічних процесів, які її забезпечують, та визначити особливості відношень між ними.

Список літератури

1. Баттерворт Дж. Принципы психологии развития / Дж. Баттерворт, М. Харрис.; пер. с англ. — М.: "Когито-Центр", 2000. — 350 с.
2. Брунер Дж. Психология познания. За пределами непосредственной информации / Дж. Брунер. пер. с англ. — М.: Прогресс, 1977. — 413 с.
3. Выготский Л.С. Психология развития человека /Л.С. Выготский — М.: Изд-во Смысл; Изд-во Эксмо, 2005. — 1136 с.
4. Гордеева Т.О. Мотивация творческой деятельности / Т.О. Гордеева //Творчество: от биологических оснований к социальным и культурным феноменам / Под ред. Д.В. Ушакова. — М.: Изд-во «Институт психологии РАН», 2011. — С. 331-359.
5. Дружинин В.Н. Когнитивные способности: структура, диагностика, развитие / В.Н. Дружинин. — М.: ПЕР СЭ; СПб.: ИМАТОН-М, 2001. — 224 с.
6. Зинченко В. П. Сознание и творческий акт / В.П. Зинченко. — М.: Языки славянских культур, 2010. — 592 с.
7. Когнитивная психология. Учебник для вузов / Под ред. В. Н. Дружинина, Д. В. Ушакова. — М.: ПЕР СЭ, 2002 — 480 с.
8. Лекторский В.А. Кант, радикальный конструктивизм и когнитивная наука / В.А. Лекторский // Когнитивный подход. Научная монография / Ответственный редактор – акад. РАН В.А. Лекторский. — М.: «Канон⁺» РООИ «Реабилитация», 2008. — С. 202-226.
9. Леонтьев Д.А. Психология смысла: природа, строение и динамика смысловой реальности / Д.А. Леонтьев. — М.: Смысл, 2003. — 487 с.

10. Мамардашвили М.К. Символ и сознание. Метафизические рассуждения о сознании, символическом языке / М.К. Мамардашвили, А.М. Пятигорский. — М.: Школа «Языки русской культуры», 1997. — 224 с.
11. Петренко В.Ф. Конструктивистская парадигма в психологической науке / В.Ф. Петренко // Психологический журнал. — 2002. — Т. 23. — №3. — С. 112-120.
12. Пиаже Ж. Генетическая эпистемология / Ж. Пиаже. — СПб.: Питер, 2004. — 160 с.
13. Романова Е.С. Графические методы в практической психологии / Е.С. Романова. — М.: Аспект Прес, 2011. — 400 с.
14. Туник Е.Е. Диагностика креативности. Тест Е.П. Торранса. Адаптированный вариант / Е.Е. Туник. — М.: Речь, 2006. — 42 с.
15. Улановский А.М. Конструктивизм, радикальный конструктивизм, социальный конструктивизм: мир как интерпретация / Улановский А.М. // Вопросы психологии. — 2009. — №2. — С. 35-45.
16. Туриніна О.Л. Практикум з психології: Навч. посіб. / О.Л. Туриніна. — К.: МАУП, 2007. — 328 с.
17. Eysenck H.J. Type Factors in Aesthetic Judgment / H.J. Eysenck // British Journal of Psychology. — 1941. — V.31. — P. 262-270.