

УДК 635.92 (477.4/8)

© 2016

Марченко А. Б., кандидат сільськогосподарських наук

Білоцерківський національний аграрний університет

**ДЕКОРАТИВНІ КВІТКОВІ РОСЛИНИ В СТРУКТУРІ УРБОФЛОРИ
ЛІСОСТЕПУ УКРАЇНИ***Рецензент – доктор біологічних наук В. М. Черняк*

За результатами моніторингу флористичного різноманіття декоративних квіткових рослин у структурі озеленення урбоєкосистем Лісостепу України уточнено їх таксономічний склад, а саме представлені 118 видами із 58 родів 31 родини 16 порядків 2 класів. Домінуюче місце займає клас *Dicotyledones*, який представляє 66,1 %, налічує 14 порядків, серед яких за кількістю видів переважає *Asterales* – 34 % видів. Клас *Liliopsida* представлений двома порядками, серед яких за кількістю видів переважає *Asparagales Bromhead* (70 %). За класифікацією І. Г. Серебрякова декоративні квіткові культури представлені наземними трав'яними (98,8 %), деревними життєвими формами (1,2 %), які в свою чергу представлені монокарпічними (71 %) та полікарпічними травами (27,8 %), кущами (1,2 %). За класифікацією Х. Раункієра, декоративні квіткові культури представлені такими життєвими формами: терофіти (71 %), криптофіти (27,8 %), фанерофіти (1,2 %). За екологічними показниками всі наземні рослини відносно до вологості поділяються на мезофіти (52 %), ксеромезофіти (24 %), ксерофіти (21 %), мезогігрофіти (3 %); відносно до інтенсивності освітленості – геліофіти (81 %), сциофіти (19 %).

Ключові слова: урбофлора, вид, рід, родина, порядок, клас, терофіти, криптофіти, фанерофіти, мезофіти, ксеромезофіти, ксерофіти, мезогігрофіти, геліофіти, сциофіти.

Постановка проблеми. Рослинному покриву міст надається важлива роль у покращанні екологічного стану урбанізованого середовища, тому все більше уваги приділяється його цілеспрямованому розвитку. Оптимізація, раціональне використання, моделювання розвитку рослинного покриву міст неможливі без інвентаризації та аналізу урбанофлори. Найбільш важливим, але маловивченим компонентом урбоєкосистеми Лісостепу України є рослинний покрив декоративних квіткових рослин, який відіграє значну санітарну, оздоровчу, естетичну та освітню роль.

Аналіз останніх досліджень і публікацій, у яких започатковано розв'язання проблеми. Садово-паркові об'єкти та посадки рекреаційного і декоративного напрямку (дендропарки, ботанічні сади, квіткові композиції в озелененні) є невід'ємною частиною культурних ландшафтів

України. У композиційному рішенні садово-паркових об'єктів озеленення міст використовують аборигенні та інтродуковані види декоративних квіткових рослин. З початку ХХІ століття Україна переживає нову хвилю інтенсивного перетворення міських середовищ, використовуючи велике розмаїття нових рослин привезених із різних географічних зон. Аналіз видового різноманіття цих культур із числа інтродукованих у різні роки в Україну свідчить, що для ландшафтно-інтегрованих колекцій придатні понад 400 видів та значне число їхніх культиварів. Великий потенціал у цьому відношенні мають і окремі родини, яким притаманна широка різноманітність за формою, розмірами і строками цвітіння рослин і їхніх геліо-, гідро- та трофоморф [5, 11, 12, 14], що займають вагоме місце у світовій культивованій флорі й, за результатами вивчення яких у останні роки створено наукову базу для їх інтродукції в Україну та вже акумульовано десятки видів і сортів у колекційних фондах [2, 19]. Аналіз інтродукованих у ботанічні сади декоративних квіткових рослин свідчить про наявність великого за чисельністю і варіюванням різних ознак різноманіття зразків, колекційні фонди яких можуть створюватися у вигляді експозиційних ландшафтно-інтегрованих колекцій, функціонування яких покликане поліпшити видову насиченість, декоративні якості та пізнавальну цінність призначених для огляду ландшафтів [3, 7–9, 15].

Мета досліджень – провести моніторинг флористичного різноманіття декоративних квіткових рослин у структурі озеленення урбоєкосистеми Лісостепу України.

Завдання – уточнити таксономічний склад декоративних квіткових рослин у структурі озеленення урбоєкосистеми.

Матеріали і методи досліджень. Флористичні дослідження проводили, застосовуючи прямі та опосередковані методи [10, 18, 4]. Відібрані гербарні зразки, які були камерально опрацьовані у лабораторії кафедри садово-паркового господарства Білоцерківського національного аграрного університету. Ідентифікацію фітобіотично-

го складу здійснювали за [13, 6] та узгоджували із сучасним номенклатурним списком судинних рослин України [17, 20]. Класифікацію рослин за критерієм стану та способу захисту поновлення брунок протягом несприятливого періоду проводили за системою життєвих форм Раункієра [1]. Основні категорії життєвих форм за ознаками тривалості життя всієї рослини та її «скелетних осей» декоративних квіткових рослин визначали за класифікацією І. Г. Серебрякова [16].

Результати досліджень. Протягом 2008–2015 рр. провели аналіз видового різноманіття агробіоценозів декоративних квіткових насаджень у структурі озеленення урбоекосистем Лісостепу України. Встановили, що декоративні квіткові культури відкритого ґрунту представлені двома класами, 16 порядками, 31 родиною, 58 родами, 118 видами. За кількістю видів домінуюче місце займає клас *Dicotyledones* (рис. 1), який представлений 78 видами (66,1 %) із 46 родів (79,3 %) 26 родин (83,8 %) 14 порядків (87,5 %). Клас *Liliopsida* – 40 видами (33,9 %) із 12 родів (20,7 %) 5 родин (16,2 %) 2 порядків (12,5 %).

Клас *Dicotyledones* налічує 14 порядків, серед яких за кількістю видів домінуюче місце займає порядок *Asterales*, який представляє 34 % видів від загальної кількості в цьому класі та 22 % видів від загальної кількості декоративних квіткових культур відкритого ґрунту в структурі урбоекосистеми Лісостепу України. Інші порядки цього класу, а саме *Saxifragales* Dumort представлені 13 та 8,5 %, *Brassicales* Bromhead – 8,9 та 5,9 %,

Ericales – 7,6 та 5,0 %, *Lamiales* Bromhead, *Rosales*, *Ericales* Dumort по 6,4 та 4,3 % відповідно. Решта порядків представлені по 1–3 види (рис. 2). Порядок *Asterales* представлений 26 видами, які належать до 16 родів та однієї родини. У структурі цього порядку немає домінування серед родів, кожен рід представлений 1–3 видами (рис. 3).

Клас *Liliopsida* представлений двома порядками (рис. 4), серед яких за кількістю видів переважає *Asparagales* Bromhead, до якого належить 70 % (28) видів цього класу з 8 родів та 4 родин, порядок *Liliales* представлений 30 % (12) видів з 4 родів та однієї родини. У структурі порядку *Asparagales* домінуюче місце займає родина *Iridaceae*, яка представлена 46,4 % видами від загальної кількості в цьому класі та 11 % видами від загальної кількості декоративних квіткових культур відкритого ґрунту в структурі урбоекосистеми Лісостепу України, а родини *Asparagaceae* – 35,7 та 8,5 %, *Amaryllidaceae* J.St.Hil. – 10,7 та 2,5 %, *Hemerocallidaceae* – 7,2 та 1,7 % відповідно.

За кількістю видів у структурі класу *Liliopsida* домінуюче місце займають роди *Iris*, *Gladiolus*, *Hosta* Tratt., *Lilium*, *Tulipa*, які представляють кожен по 17,9 % видів від загальної кількості в цьому класі та по 4,3 % видів від кількості декоративних квіткових культур відкритого ґрунту в структурі урбоекосистеми Лісостепу. Решта родів представлені 2–3 видами (рис. 5).

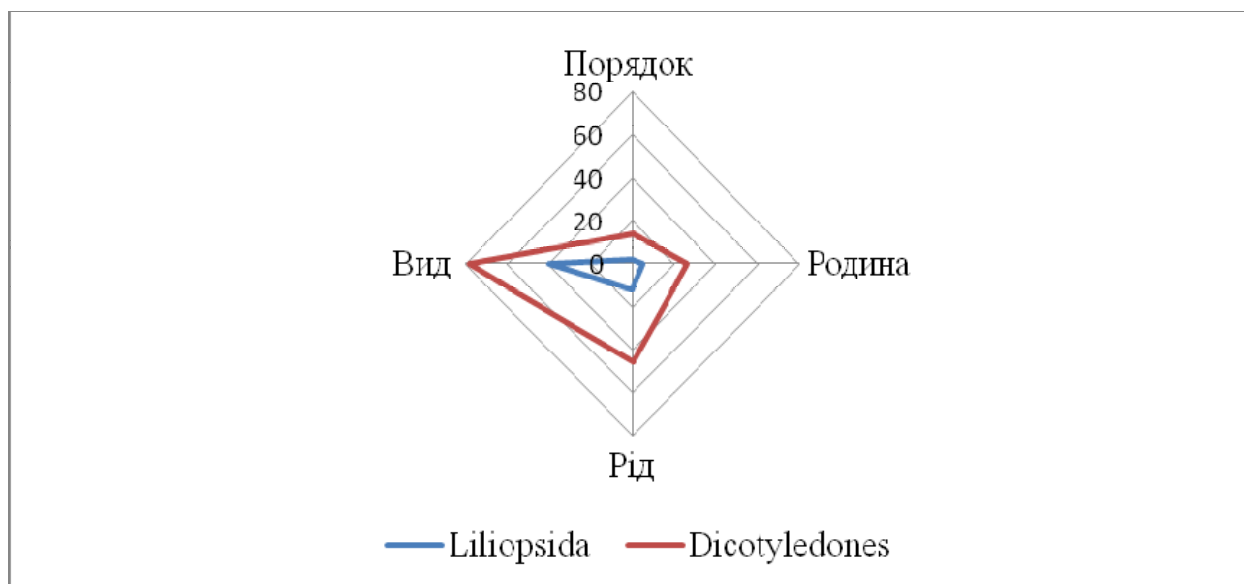


Рис. 1. Таксономічна структура представників декоративних квіткових культур відкритого ґрунту в урбоекосистемі Лісостепу України

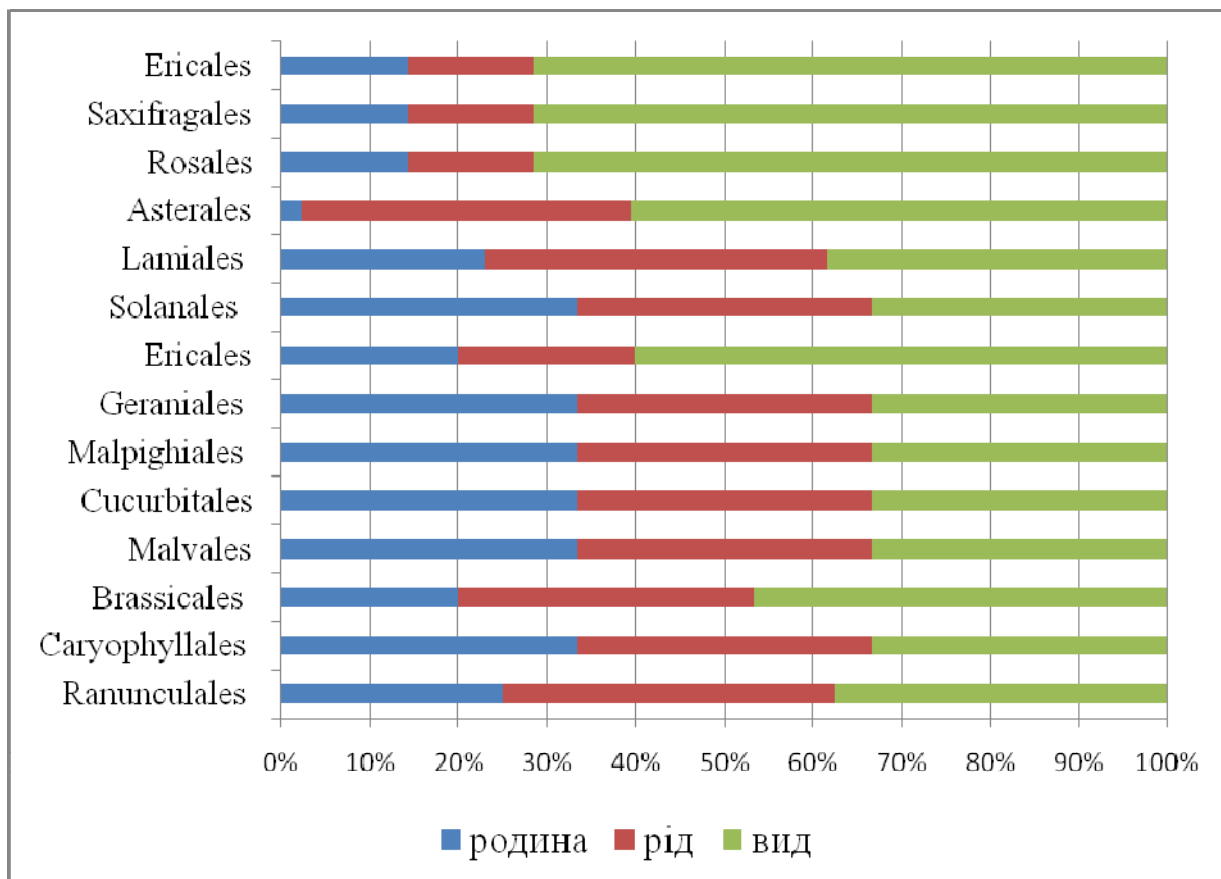


Рис. 2. Таксономічна структура представників декоративних квіткових культур відкритого ґрунту класу *Dicotyledones*

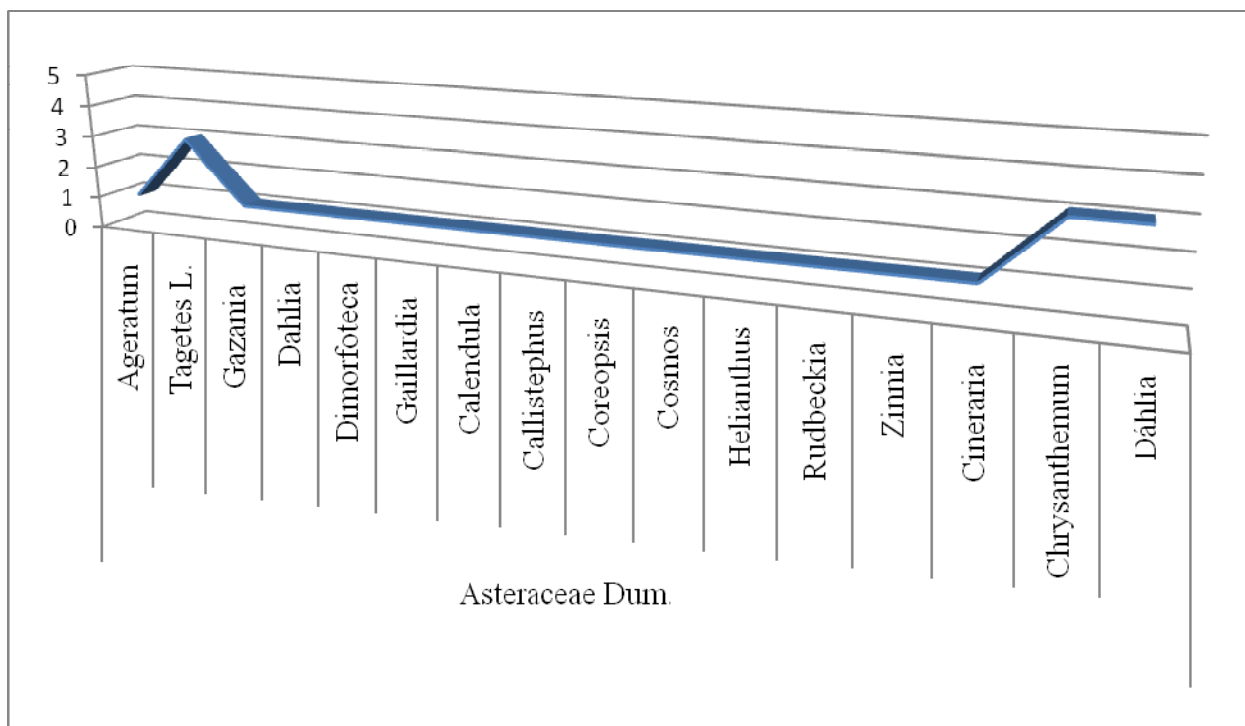


Рис. 3. Видовий склад представників декоративних квіткових культур відкритого ґрунту порядку *Asterales*

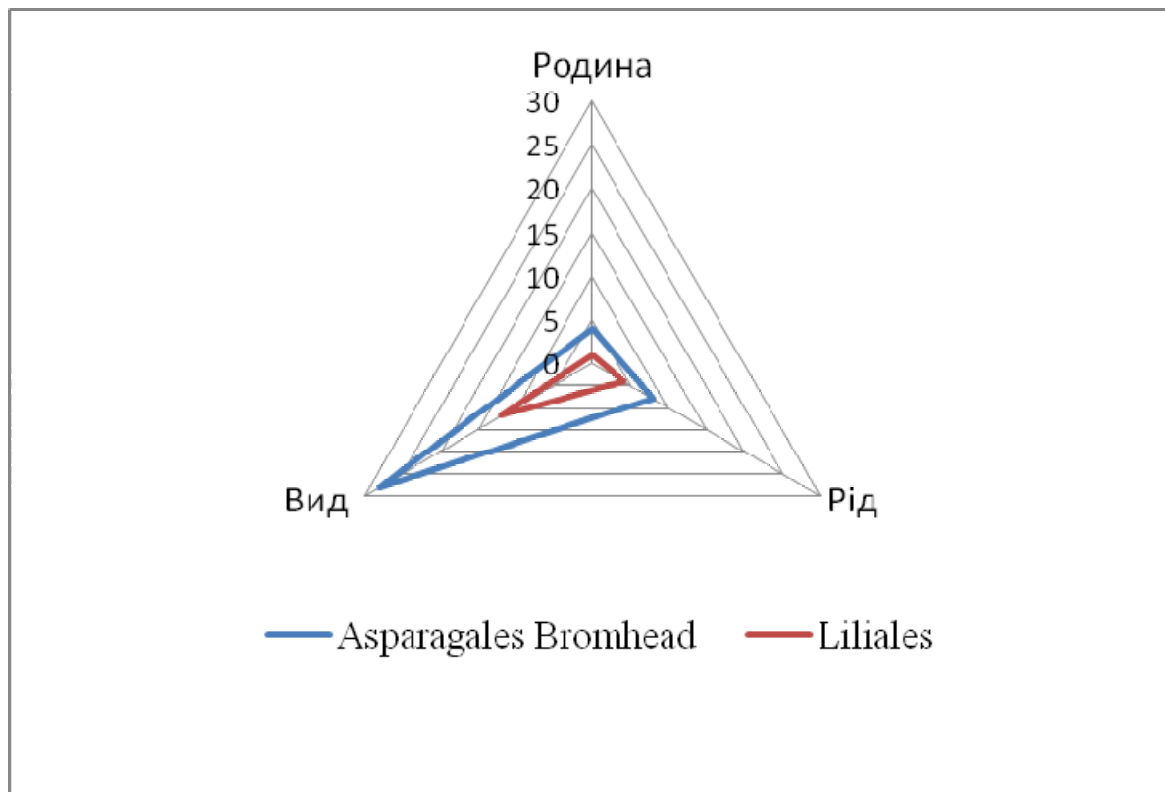


Рис. 4. Таксономічна структура представників декоративних квіткових культур відкритого ґрунту класу *Liliopsida*

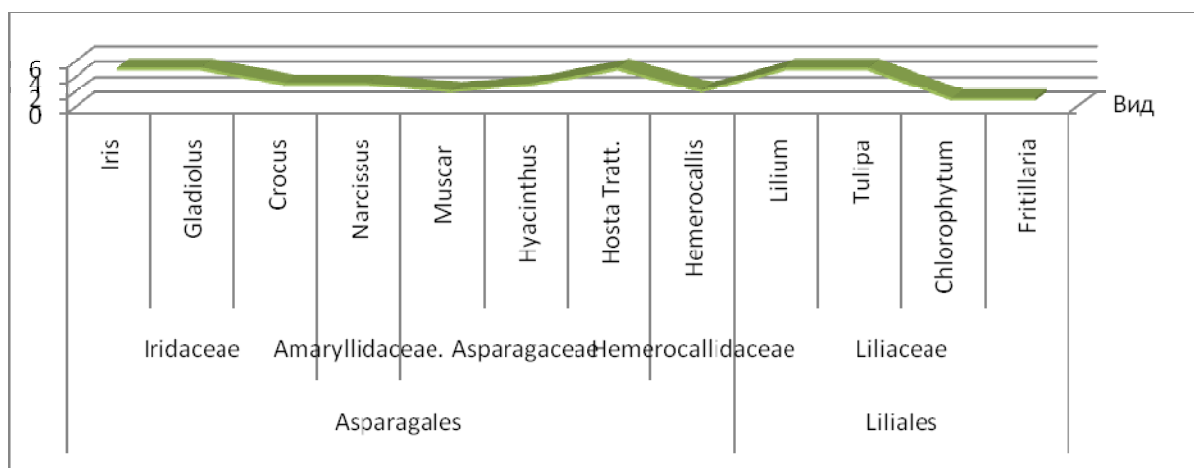


Рис. 5. Видовий склад представників декоративних квіткових культур відкритого ґрунту класу *Liliopsida*

За класифікацією І. Г. Серебрякова, декоративні квіткові культури відкритого ґрунту в структурі урбоєкосистеми Лісостепу України представлені наземними трав'яними та деревними життєвими формами у співвідношенні 98,8 та 1,2 % відповідно. Наземні трав'яні рослини, в свою чергу, представлені 71 % монокарпічними та 27,8 % полікарпічними травами, а деревні – 1,2 % кущами (рис. 6).

Клас *Liliopsida* представлений наземними

трав'яними життєвими формами, серед яких 19 % полікарпічних та 1,7 % монокарпічних трав. Клас *Dicotyledones* представлений наземними трав'яними та деревними життєвими формами. Наземні трав'яні рослини у свою чергу представлені 69 % монокарпічними та 8,6 % полікарпічними формами, а деревні – 1,7 % кущами від загальної кількості життєвих форм декоративних квіткових культур відкритого ґрунту в структурі урбоєкосистеми Лісостепу.

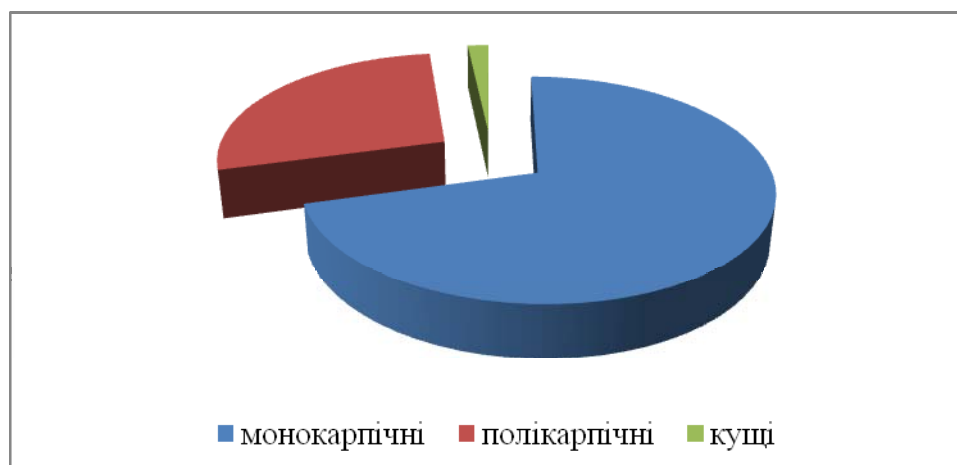


Рис. 6. Розподіл виявлених життєвих форм декоративних квіткових культур відкритого ґрунту в структурі урбоєкосистеми Лісостепу України за класифікацією І. Г. Серебрякова

За класифікацією Х. Раункієра, декоративні квіткові культури відкритого ґрунту в структурі урбоєкосистеми Лісостепу України представлені 3-ма життєвими формами, а саме: 71 % – терофіти, 27,8 % – криптофіти та 1,2 % – фанерофіти. Клас *Liliopsida* представлений криптофітами, а клас *Dicotyledones* – терофітами (69 %), криптофітами (8,6 %) та фанерофітами (1,7 %).

Провівши аналіз декоративних квіткових культур відкритого ґрунту в структурі урбоєкосистеми Лісостепу України за екологічними показниками встановили, що всі наземні рослини відносно вологи поділяються на: 52 % – мезофіти, 24 % – ксеромезофіти, 21 % – ксерофіти, 3 % – мезогідрофіти. Клас *Dicotyledones* представлений: 48,3 % – мезофіти, 15,5 % – мезоксерофіти, 14 % – ксерофіти та 2,4 % – мезогідрофіти, а клас *Liliopsida*: 8,7 % – мезоксерофіти, 6 % – ксерофіти, 3,4 % – мезофіти та 1,7 % – мезогідрофіти від загальної кількості встановлених видів в урбоєкосистемі. У структурі класів декоративні квіткові культури відкритого ґрунту класу *Dicotyledones* розподілені так: 61 % – мезофіти, 19,6 % – мезоксерофіти, 17,4 % – ксерофіти, клас *Liliopsida*: 42 % – мезоксерофіти, 34 % – ксерофіти, 17 % – мезофіти та 7 % – мезогідрофіти від загальної кількості видів у класі. Отже, встановили, що домінуюче місце в озелененні урбанізованих екосистем Лісостепу України займають мезофітні рослини класу *Dicotyledones*.

Серед представників урбофлори декоративних квіткових культур мезофільними є монокарпічні трави, що становить 41,4 % і представлені видами з родів *Nigella* L., *Celosia* L., *Cleome* L., *Lobularia* Desv., *Tropaeolum* L., *Begonia* (Tourn.) Linn., *Ricinus* L., *Linum* L., *Primula*, *Ipomoeapurpurea*, *Petunia* Juss., *Antirrhinum* L.,

Ageratum L., *Tagetes* L., *Dahlia* cav., *Gaillardia* Foyg., *Calendula* L., *Callistephus* Cass., *Coreopsis* L., *Cosmos* Cav, *Helianthus* L., *Rudbeckia* L., *Zinnia* L., *Cineraria* L. та полікарпічні (8,6 %) – *Hyacinthus*, *Lilium*, *Chrysanthemum*, *Dahlia*, *Paeonia* L., кущі (1,7 %) – *Rosa*. До екологічної групи мезоксерофіти в урбофлорі декоративних квіткових культур належать монокарпічні трави, що становить 22,4 % і представлені видами з родів *Papaver* L., *Eschscholzia* Cham., *Portulaca* L., *Iberis* L., *Lavatera* L., *Viola* L., *Pelargonium* L'herit., *Verbena* L., *Salvia* L., *Coleus* Lour., *Ocimum* L., *Ageratum* L. та полікарпічні (12 %) – *Crocus*, *Narcissus* L., *Muscar*, *Tulipa*, *Fritillaria*, *Sedum* L., *Phlox* L. У структурі урбоєкосистеми Лісостепу України ксерофітні декоративні квіткові культури представлені монокарпічними травами, що становить 12 %, – види з родів *Chlorophytum* KerGawl., *Kochia* Roth, *Matthiola* R. Br., *Iberis* L., *Ocimum* L., *Gazania* Gaertn., *Dimorfoteca* Moench, та полікарпічними (5,1 %) – *Iris*, *Gladiolus*, *Hosta* Tratt. Мезогідрофітні декоративні квіткові культури представлені полікарпічними травами видів з роду *Hemerocallis* L. та монокарпічними – *Impatiens* L., що становить по 1,7 % від загальної кількості.

Відносно інтенсивності освітленості 81 % декоративних квіткових культур урбоєкосистеми Лісостепу України є геліофіти та 19 % – сциофіти. До геліофітів належать види з родів *Iris*, *Gladiolus*, *Crocus*, *Narcissus* L., *Muscar*, *Hyacinthus*, *Tulipa*, *Chlorophytum*, *Fritillaria*, *Nigella* L., *Eschscholzia* Cham., *Portulaca* L., *Celosia* L., *Ricinus* L., *Cleome* L., *Lobularia* Desv., *Matthiola* R. Br., *Iberis* L., *Tropaeolum* L., *Lavatera* L., *Linum* L., *Pelargonium* L'herit., *Ipomoeapurpurea*, *Petunia* Juss., *Antirrhinum* L.,

Verbena L., *Salvia* L., *Coleus* Lour., *Ocimum* L., *Ageratum* L., *Tagetes* L., *Dahlia* Cav., *Dimorfoteca* Moench, *Gaillardia* Foyg., *Calendula* L., *Coreopsis* L., *Cosmos* Cav., *Helianthus* L., *Rudbeckia* L., *Zinnia* L., *Cineraria* L., *Chrysanthemum*, *Dahlia*, *Rosa*, *Paeonia* L., *Sedum* L., *Phlox* L., а до сциофітів належать види з родів *Hosta* Tratt., *Hemerocallis* L., *Lilium*, *Papaver* L., *Kochia* Roth, *Begonia* (Tourn.) Linn., *Viola* L., *Impatiens* L., *Primula*, *Gazania* Gaertn., *Callistephus* Cass.

Представники порядків *Asterales* L., *Brassicales*, *Caryophyllales* Perleb., *Cucurbitales* Dumort., *Ericales* Dumort., *Ranunculales* Dumort., *Malvales* Dumort., *Malpighiales* Mart., *Geraniales* Dumort., *Solanales* Dumort., *Lamiales* Bromhead, *Rosales* L., *Saxifragales* Dumort в урбоекосистемі Лісостепу України використовуються як декоративні культивовані рослини і мають антропогенне місцезростання. Види використовуються за планувальної організації об'єктів рекреаційного простору та ландшафтних фрагментів територій різного функціонального призначення (виробничих, житлових, громадських, міських і заміських). Домінування за композиційного рішення квіткового оформлення рекреаційних територій, спеціалізованих та поліфункціональних парків мають види з родів *Ageratum* L., *Tagetes* L., *Callistephus* Cass., *Rudbeckia* L., *Matthiola* R. Br., *Iberis* L., *Tropaeolaceae* DC., *Portulaca* L., *Amaranthaceae* Juss., *Begonia* (Tourn.) Linn., *Impatiens* L., *Primula* L., *Antirrhinum* L., *Verbena* L., *Salvia* L., *Linum* L., *Viola* L.

Усі види класу *Liliopsida*, представники класу *Dicotyledones*, а саме: родів *Gazania* Gaertn., *Dahliacav.*, *Dimorfoteca* Moench, *Gaillardia* Foyg, *Calendula* L., *Callistephus* Cass., *Coreopsis* L., *Cosmos* Cav., *Helianthus* L., *Rudbeckia* L., *Zinnia* L., *Cineraria* L., *Lobularia* Desv., *Matthiola* R. Br., *Iberis* L. та види *Lobulariamaritima* (L.) Desv., *Matthiolaincana* (L.) R. Br., *Matthiolabicornis* (Sibth. Et Smith) DC., *Iberisamara* L., *Iberisumbellate* L., *Cleome* L., *Cleomespinosa* Jacq, *Tropaeolum* L., *Tropaeolummajus* L., *Portulaca* L., *Celosia* L., *Celosiaargentea* L., *Kochia* Roth., *Kochiascoparia* L. Schrad., *Begonia* (Tourn.) Linn., *Impatiens* L., *Primula* L., *Antirrhinum* L., *Verbena* L., *Salvia* L., *Coleus* Lour., *Ocimum* L., *Ricinus* L., *Linum* L., *Viola* L., *Lavatera* L., *Malva* L. використовуються переважно під час облаштування малих рекреаційних територій та в садах житлових районів.

За маршрутного обстеження рекреаційних територій з використанням квіткових насаджень урбоекосистем Лісостепу України встановили, що види *Portulacagrandiflora* Hook., *Celosiaar-*

gentea L., *Kochiascoparia* L. Schrad., *Callistephuschinensis* L., *Iberis* L., *Malvasylvestris* L., *Lavateratrimestris* L. мають властивість синантропії.

В урбоекосистемі декоративні квіткові рослини відкритого ґрунту порядку *Asterales* Lindl. (1833) представлені родиною *Asteraceae* Dum., родами *Ageratum* L., *Tagetes* L., *Gazania* Gaertn., *Dahlia* Cav., *Dimorfoteca* Moench, *Gaillardia* Foyg, *Calendula* L., *Callistephus* Cass., *Coreopsis* L., *Cosmos* Cav., *Helianthus* L., *Rudbeckia* L., *Zinnia* L., *Cineraria* L. та видами *Ageratumhoustonianum* Mill., *Tagetespatula* L., *Tageteserecta* L., *Tagetestenuifolia* Cav., *Gazaniarigens* (L.) Gaertn., *Dahliapinnata* Cav., *Dimorfotecasinuate* DC., *Gaillardiapulchella* Foug., *Calendulaofficinalis* L., *Callistephuschinensis* L., *Coreopsistinctoria* Nutt., *Cosmosbipinnatus* Cav., *Helianthus annuus* L., *Rudbeckia bicolor* Nytt., *Zinniaelegans* Jacq., *Cineraria hybrid* hort. Порядок *Brassicales* Bromhead представлений родинами *Cleomaceae* Bercht. & J. Presl, *Brassicaceae* Burnett, *Tropaeolaceae* DC., 5 родами та 8 видами, домінуюче місце за кількістю видів займає родина *Brassicaceae* Burnett (75 %), яка представлена родами *Lobularia* Desv., *Matthiola* R. Br., *Iberis* L. та видами *Lobulariamaritima* (L.) Desv., *Matthiolaincana* (L.) R. Br., *Matthiolabicornis* (Sibth. Et Smith) DC., *Iberisamara* L., *Iberisumbellate* L., інші родини представлені по одному роду та одному виду: родина *Cleomaceae* Bercht. & J. Presl – *Cleome* L., *Cleomespinosa* Jacq, родина *Tropaeolaceae* DC. – *Tropaeolum* L., *Tropaeolummajus* L. відповідно.

Декоративні квіткові рослини відкритого ґрунту порядку *Caryophyllales* Perleb представлені трьома родинами, кожна родина представлена одним родом та одним видом: родина *Portulacaceae* Juss. – родом *Portulaca* L., видом *Portulacagrandiflora* Hook., родина *Amaranthaceae* Juss – *Celosia* L. та *Celosiaargentea* L., родина *Chenopodiaceae* Vent. – *Kochia* Roth. та *Kochiascoparia* L. Schrad. Порядок *Cucurbitales* Dumort. (1829) представлений родиною *Begoniaceae* C. A. Agardh., родом *Begonia* (Tourn.) Linn., видом *Begoniasemperflorens* L.; порядок *Ericales* – родинами *Balsaminaceae* A. Richard, *Primulaceae*, родами *Impatiens* L., *Primula* L. та видами *Impatiensbalsamina* L., *Primulaauricula* L.; порядок *Lamiales* Bromhead – 3 родинами *Scrophulariaceae* Juss., *Verbenaceae* Jaume, *Lamiaceae* Lindley, 5 родами *Antirrhinum* L., *Verbena* L., *Salvia* L., *Coleus* Lour., *Ocimum* L. та 5 видами *Antirrhinummajus* L., *Verbenahybrida* hort, *Salviasplendens* Sello ex Nees, *Coleusblumei* Benth., *Ocimum basilicum* L.; порядок

Malpighiales Mart. – родинами *Euphorbiaceae* Juss., *Linaceae* S.F. Gray., *Violaceae* Batsch, родами *Ricinus* L., *Linum* L., *Viola* L. та видами *Ricinuscommunis* L., *Linumgrandiflorum* Dest., *Violawittrockiana* Gams.; порядок *Malvales* Dumort. – родиною *Malvaceae* Juss., родами *Lavatera* L. та *Malva* L., видами *Malvasylvestris* L., *Lavateratrimestris* L.

Урбофлора Лісостепу України порядку *Asterales* L. представлена наземними трав'яними монокарпічними життєвими формами, за вимогами до екологічних факторів види відносно вологи належать до двох екологічних груп – мезофіти 86 % (*Ageratum* L., *Tagetes* L., *Gazania* Gaertn., *Gaillardia* Foyg, *Calendula* L., *Callistephus* Cass., *Coreopsis* L., *Cosmos* Cav., *Helianthus* L., *Rudbeckia* L., *Zinnia* L., *Cineraria* L.), ксерофіти – 14 % (*Dahliasav.*, *Dimorfoteca* Moench.), відносно інтенсивності освітлення всі види – геліофіти. Урбофлора порядку *Brassicales* представлена наземними трав'яними монокарпічними життєвими формами, за вимогами до екологічних факторів види відносно вологи належать до двох екологічних груп – мезофіти (*Cleomespinosa* Jacq., *Lobulariamaritima* (L.) Desv., *Tropaeolummajus* L.), ксерофіти (*Matthiolaincana* (L.) R.Br., *Matthiolabicornis* (Sibth. Et Smith) DC., *Iberisamara* L., *Iberisumbellate* L.), відносно інтенсивності освітлення всі види – геліофіти. Урбофлора порядку *Caryophyllales* Perleb представлена наземними трав'яними монокарпічними життєвими формами, за вимогами до екологічних факторів види відносно вологи належать до двох екологічних груп – мезофіти (*Celosiaargentea* L.), ксерофіти (*Portulacagrandiflora* Hook., *Kochiascoparia* L. Schrad.), щодо інтенсивності освітлення – геліофіти (*Portulacagrandiflora* Hook., *Celosiaargentea* L.) та сциофіти (*Kochiascoparia* L. Schrad.). Порядок *Cucurbitales* Dumort. (1829) представлений наземними трав'яними монокарпічними життєвими формами, за вимогами до екологічних факторів відносно вологи є мезофітом, щодо інтенсивності освітлення – сциофіт. Порядок *Ericales* представлений наземними трав'яними монокарпічними життєвими формами, за вимогами до екологічних факторів види відносно вологи належать до двох екологічних груп: мезофіти (*Primulaauricula* L.), мезогірофіти (*Impatiensbalsamina* L.), щодо інтенсивності освітлення – всі види сциофіти. Порядок *Lamiales* Bromhead

представлений наземними трав'яними монокарпічними життєвими формами, за вимогами до екологічних факторів види відносно вологи належать до трьох екологічних груп: мезофіти (*Antirrhinummajus* L.), ксерофіти (*Ocimum basilicum* L.), ксеромезофіти (*Verbena hybrida* hort, *Salviasplendens* Sello ex Nees, *Coleusblumei* Benth.), щодо інтенсивності освітлення всі види – геліофіти. Порядок *Malpighiales* Mart. представлений наземними трав'яними монокарпічними життєвими формами, за вимогами до екологічних факторів види порядку *Malpighiales* відносно вологи належать до двох екологічних груп: мезофіти (*Ricinuscommunis* L., *Linumgrandiflorum* Dest.), ксеромезофіти (*Violawittrockiana* Gams.), щодо інтенсивності освітлення – геліофіти (*Ricinuscommunis* L., *Linumgrandiflorum* Dest.) та сциофіти (*Violawittrockiana* Gams.). Порядок *Malvales* Dumort представлений наземними трав'яними монокарпічними життєвими формами, за вимогами до екологічних факторів види відносно вологи належать до екологічних груп – ксеромезофіти, щодо інтенсивності освітлення – геліофіти.

Висновок. У результаті моніторингу насаджень декоративних квіткових культур відкритого ґрунту за озеленення урбоєкосистеми Лісостепу з'ясували таксономічний склад. Урбофлора представлена 118 видами із 58 родів 31 родини 16 порядків 2 класів. За кількістю видів домінуюче місце займає клас *Dicotyledones*, який представлений 78 (66,1 %) видами, а клас *Liliopsida* – 40 (33,9 %) видами. За класифікацією І. Г. Серебрякова, декоративні квіткові культури відкритого ґрунту в структурі урбоєкосистеми Лісостепу України представлені наземними трав'яними та деревними життєвими формами у співвідношенні 98,8 та 1,2 % відповідно. Наземні трав'яні рослини, в свою чергу, представлені на 71 % монокарпічними та 27,8 % – полікарпічними травами, а деревні – 1,2 % кущами. За класифікацією Х. Раункієра, декоративні квіткові культури представлені 3 життєвими формами, а саме: 71 % – терофіти, 27,8 % – криптофіти та 1,2 % – фанерофіти. За екологічними показниками декоративні квіткові культури відносно вологи представлені: 52 % – мезофіти, 24 % – ксеромезофіти, 21 % – ксерофіти, 3 % – мезогірофіти; щодо інтенсивності освітленості: 81 % – геліофіти, 19 % – сциофіти.

БІБЛІОГРАФІЯ

1. Андреева И. И., Родман Л. С. Ботаника / И. И. Андреева, Л. С. Родман. – [2-е изд., пере-

раб. и доп.]. – М. : Колос, 2002. – 488 с.

2. Буйдін Ю. В. Використання тіневитривалих

багаторічних трав'янистих рослин для створення тематичних композицій у ботанічних садах та дендропарках / Ю. В. Буйдін, О. П. Перебойчук, Н. А. Андрух // *Ландшафтная архитектура в ботанических садах и дендропарках : материалы Междунар. конф. (Киев, 8–11 июня 2011 г.)*. – К. : [б.в.], 2011. – С. 153–158.

3. Вивчення світового біорізноманіття квітничково-декоративних рослин, їх інтродукція та селекція : звіт про НДР (заключний) / Національний ботанічний сад ім. М. М. Гришка НАН України. – № 0204U003556; Інв. № 0199U003057. – К., 2003. – 129 с.

4. Геоботаніка : тлумачний словник / [Якубенко Б. Є., Попович С. Ю., Григорюк І. П., Мельничук М. Д.]. – К. : Фітосоціоцентр, 2010. – 420 с.

5. *Горай Г. О.* Декоративні види родини макових (Ranunculaceae Juss.) в умовах Лісостепу України: інтродукційна оцінка, морфобіологічні особливості, перспективи практичного використання : дис. ... к.б.н. : спец. 03.00.05 «Ботаніка» / Г. О. Горай. – К., 2011. – 175 с.

6. Декоративные растения открытого и закрытого грунта / [Приходько С. Н., Яременко Л. М., Черевченко Т. М. и др.]; под общ. ред. А. М. Гродзинского. – К. : Наук. думка, 1985. – 664 с.

7. Каталог растений Криворожского ботанического сада / [Бойко Л. И., Василенко Е. В., Вечканова Л. В. и др.]. – К. : Фитосоциоцентр, 2002. – 164 с.

8. Каталог растений Центрального ботанического сада им. Н. Н. Гришко / [Афанасьева Е. В., Булах П. Е., Галицкая А. Ф. и др.]. – К. : Наук. думка, 1997. – 435 с.

9. Каталог цветочно-декоративных травянистых растений ботанических садов СНГ и стран Балтии. – Минск : изд-во Э. С. Гальперин, 1997. – 476 с.

10. Методы изучения лесных сообществ / [Андреева Е. Н., Баккал И. Ю., Горшков И. И. и др.]. – СПб. : НИИ Химии СПбГУ, 2002. – 240 с.

11. *Музичук Г. М., Рахметов Д. Б.* Види квітничкових рослин родини мальвових (Malvaceae

Juss.) у декоративному садівництві світу, перспективи їх використання в Україні / Г. М. Музичук, Д. Б. Рахметов // *Роль ботанічних садів у зеленому будівництві міст, курортних та рекреаційних зон*. – Одеса : ЛПЛАТСТАР, 2002. – Ч. II. – С. 51–53.

12. *Музичук Г. М., Перебойчук О. П.* Квітничково-декоративні рослини роду *Apetome L.* у культурній флорі світу та перспективи їх інтродукції в Україну / Г. М. Музичук, О. П. Перебойчук // *Інтродукція рослин*. – 2009. – №4. – С. 29–40.

13. *Определитель высших растений Украины / [Доброчаева Д. Н., Котов М. И., Прокудин Ю. Н. и др.]*. – К. : Наук. думка, 1987. – 548 с.

14. *Прокопчук В. М.* Інтродукція в Лісостепу України видів квітничково-декоративних рослин Scrophulariaceae Juss. : дис. ... к.б.н. : спец. 03.00.05 «Ботаніка» / В. М. Прокопчук. – К., 2005. – 178 с.

15. Розширення генофонду квітничково-декоративних рослин шляхом інтродукції та селекції : звіт про НДР (заключний) / Національний ботанічний сад ім. М. М. Гришка НАН України. – № 0194U009083 ; інв. № 0299U004067. – К., 1998. – 130 с.

16. *Серебряков И. Г.* Основные направления эволюции жизненных форм у покрытосеменных растений / И. Г. Серебряков // «Бюлл. МОИП», отд. биол. – Т. 60. – Вып. 3, 1955. – С. 71.

17. *Собко В. Г.* Визначник рослин Київської області / В. Г. Собко. – К. : Фітосоціоцентр, 2009. – 374 с.

18. *Шмидт В. М.* Статистические методы в сравнительной флористике / В. М. Шмидт. – Л. : изд-во Ленингр. ун-та, 1980. – 176 с.

19. *Erchard W.* *Nemerocallis* / W. Erchard. – London : B.T. Batsford Limited, 1992. – 160 p.

20. *Mosyakin S. L., Fedoronchuk M. M.* Vascular Plants of Ukraine : A Nomenclatural Checklist / S. L. Mosyakin, M. M. Fedoronchuk. – Kiev : National Academy of Sciences of Ukraine M. G. Kholodny Institute of Botany, 1999. – XXIII. – 346 p.