

УДК 528.721.28(1–22)(438)

СТАН ПРОСТОРОВОЇ СТРУКТУРИ СІЛЬСЬКИХ РАЙОНІВ У ЦЕНТРАЛЬНІЙ І ПІВДЕННО-СХІДНІЙ ПОЛЬЩІ

М. Міка

Рільничий університет у Кракові

О. Ковалишин, к. е. н.

Львівський національний аграрний університет

Постановка проблеми. Однією з найбільших проблем сільського господарства на території Польщі є надмірне роздроблення земельних володінь у поєднанні з їх відносно невеликим розміром. Велика кількість ділянок, які характеризуються малими розмірами і часто несприятливими формами, унеможливує ефективне сільськогосподарське виробництво. Фрагментація землі фермерських господарств є великою проблемою та перешкодою для розвитку, модернізації і спричинює зниження рентабельності сільськогосподарського виробництва.

Аналіз останніх досліджень і публікацій. Ця проблема у Польщі вивчалася багатьма авторами [1; 2; 7; 9; 10 та ін.], які виявили, що із збільшенням числа полів та відстані від ферми знижується інтенсивність сільськогосподарського виробництва, збільшуються виробничі витрати і, як наслідок, скорочується виробництво і зменшуються доходи як фермерів, так і індивідуальних господарств.

Постановка завдання. Метою статті є аналіз стану просторової структури землеволодінь у сільських районах Польщі.

Виклад основного матеріалу. Результатом століть людської діяльності є просторова картина нинішнього села Польщі. Для забезпечення засобів до існування людина змінювала природний ландшафт, не беручи до уваги негативні наслідки своєї діяльності. Це призвело до утворення господарств, різних за формою і розміром ділянок, структурою володіння, використання, фрагментації. Велике значення мають природні умови району: географічний рельєф і пов'язані з ним кліматичні умови (Noga, 2001), а також поділ господарств між спадкоємцями.

У деяких регіонах країни невеликі фермерські господарства складаються з декількох ділянок, розташованих навіть на відстані в кілька кілометрів одна від одної. Це ускладнює механізацію польових робіт і збільшує витрати на виробництво (Noga, 2001). Найчастіше обліковується середня площа ділянки, яка є частиною володінь одного господарства, і кількість ділянок, що формують господарство одного господаря [11].

Площа ділянки визначає обсяг роботи. В окремих країнах Європейського Союзу площі ділянок є в межах від 0,8 до 10,00 га (Noga, 2005). Середня площа ділянок землі в Польщі становить 10,42 га, у поділі на воєводства – 4,60 га. Така різноманітність земельних ділянок залежить від географічного положення, площі ферми і її спеціалізації, ступеня механізації, польових робіт, рельєфу і різних варіантів використання території.

Найбільша частка малих за площею господарств є в південній та південно-східній частині Польщі (Noga, 2001) (рис. 1).

Так само, як і в Південно-Східній, у Центральній Польщі фрагментація земель фермерських господарств є досить велика, але набагато менша, ніж у селах, розташованих у Південно-Східній Польщі [6] (рис. 2).

Однією з основних проблем у Польщі є роздроблення індивідуальних землеволодінь селян, що негативно впливає на організацію та рівень сільськогосподарського виробництва. Земельні господарства часто розташовуються в шаховому порядку, термін цей використовують для опису розсіяння окремих ділянок землі між ділянками інших господарств (Styś, 1939). Через великі відстані, що ділять землі власника, збільшуються транспортні витрати, тим самим знижуючи доходи фермерів (Leń, 2012).



Рис. 1. Стрічково-драбинкове та нерегулярне розташування ділянок.*
*Джерело: [4].

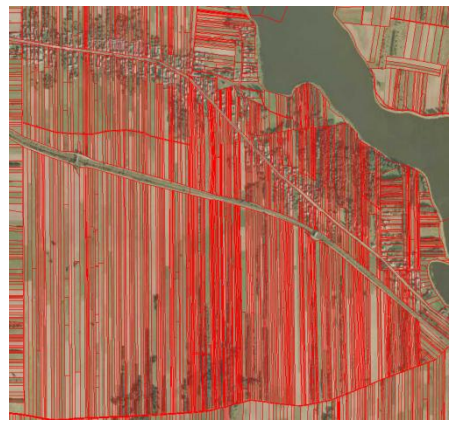


Рис. 2. Фрагмент села Стшижув у гміні Джевиця.*
*Джерело: [8].

Ще однією проблемою є мережа міжгосподарських доріг. Труднощі в доїзді до оброблюваних ділянок є частим ускладненням у багатьох регіонах Польщі. В основному ця проблема стосується воєводств Малопольського [7] (Janus 2011; Tazkowski, Janus, 2013). Підкарпатського [4], а також Лодзького [6; 8], як показано на рис. 3.

Розрізняють два основні види таких недоліків, а саме: відсутність прямого під'їзду до мережі автомобільних доріг і низька якість міжгосподарських існуючих доріг, що спричинює незручності в їх використанні. Масштаб явища територій без доїзду є дуже різноманітний і може доходити навіть до декількох десятків відсотків площі села.

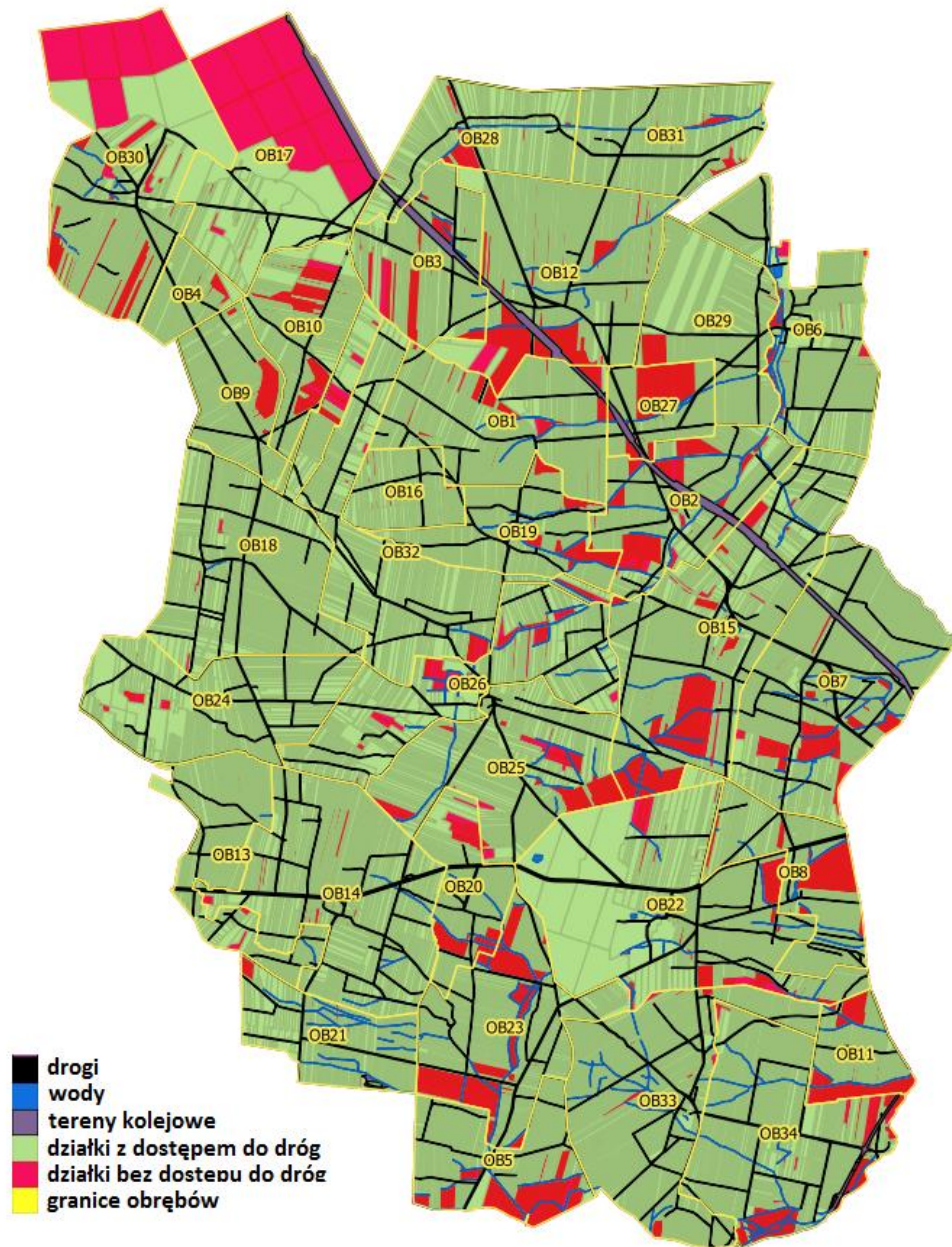


Рис. 3. Просторовий розподіл ділянок без доступу до мережі автомобільних доріг у гміні Славно.*

*Джерело: [6].

Незручність ця пом'якшується наявністю багатьох проїздів неформальних і незручних. Ця проблема є серйозною перешкодою в ефективному використанні земель, що належать фермі (Janus, 2011). Як видно з дослідження 21,0 % ділянок у гміні Славно, повіт Опочинський, що у воєводстві Лодзькому, не має прямого доступу до громадської дороги, що становить 15,0 % від загальної площі гміни. Це число коливається від 4,0 % у селах Камілювка, Ольшовець, Сепно Радоня, до 52 % у селі Юзефув. Аналіз показав, що у 12 дільницях (35,3 %) що четверта ділянка не має прямого доступу до дороги [6].

Висновки. Кожен регіон Польщі має відмінні риси, які безпосередньо впливають на темпи та соціального, економічного розвитку. Дуже високий відсоток сільського населення потребує великих вкладень у технічну та соціальну інфраструктуру в масштабі набагато більшому, ніж у більш урбанізованих регіонах, тому що тільки таким чином можна поліпшити якість життя. Аналіз просторової структури на досліджуваній території показав необхідність проведення найближчим часом комплексних робіт з консолідації земель.

Бібліографічний список

1. Anusz S. Badanie nad problemem występowania różniczan w powiecie buskim / S. Anusz // Biul. IKS. – Warszawa, 1975. – Z. 5.
2. Biały Zb. Z zagadnień ilościowej analizy w badaniach etnograficznych (w oparciu o studia nad gospodarką chłopską na Polskim Spiszu) / Biały Zb., Kobyłecki A., Węgrzyn Z. // Zesz. Nauk. UJ. Prace Etnograficzne. – Kraków, 1972. – Z. 6.
3. Bielska A. Scalenia gruntów determinantem wielofunkcyjnego rozwoju obszarów wiejskich / Bielska A., Leń P. (red.). – Rzeszów : WSIE, 2015.
4. Błaż K. Sposób oceny szachownicy gruntów w wybranych wsiach powiatu brzozowskiego, Infrastruktura i Ekologia Terenów Wiejskich / Błaż K., Noga K. – Krakow : PAN, 2011.
5. Cymerman R. Planowanie przestrzenne-scalenia gruntów - ład przestrzenny / Cymerman R., Kotlevski L. // Scalenia gruntów podstawą rozwoju obszarów wiejskich rozdrobnionego rolnictwa południowo-wschodniej Polski: Zeszyty Towarzystwa Rozwoju Obszarów Wiejskich / Noga K. (red.). – Rzeszów, 2005.
6. Głowienka E. Zastosowanie metod gis w analizie struktury przestrzennej obszarów wiejskich gminy sławno w powiecie opoczyńskim / Głowienka E., Leń P. // Journal of Civil Engineering, Environment and Architecture. – 2015. – Artykuł w druku.
7. Janus J. Przestrzenne zróżnicowanie obszarów pozbawionych dostępu do drogi publicznej w powiecie nowosądeckim / Janus J., Tazakowski J., Wańczyk B. // Infrastruktura i Ekologia Terenów Wiejskich. – 2014. – Nr 2014/ III.
8. Leń P. Spatial development of agricultural land division throughout the ages in villages of the Opoczno County / Leń P., Wójcik G. // Geomatics And Environmental Engineering. – 2015. – Vol. 9/3.
9. Noga K. Analiza międzywioskowej szachownicy gruntów na przykładzie wsi położonych w górnym dorzeczu Soły / Noga K. // Zesz. Nauk. AR w Krakowie. – 1977. – Nr 133, Sesja Naukowa 7.
10. Noga K. Analiza rozdrobnienia gruntów indywidualnych we wsiach powiatu Brzozów / Noga K., Leń P. // Infrastruktura i Ekologia Terenów Wiejskich. – 2010. – Nr 2010/03.
11. Siuta J. Ekologiczno-gospodarcze znaczenie melioracji i scalania gruntów – stan i niezbędne działania / Siuta J., Żukowski, B. // Ochrona Środowiska i Zasobów Naturalnych. Część II: Scalanie gruntów w modernizacji rolnictwa. – 2011. – Nr 47.

Міка М., Ковалишин О. Стан просторової структури сільських районів у Центральній і Південно-Східній Польщі

Просторова структура сільської місцевості в Польщі є дуже різноманітна. Села Південно-Східної і Центральної Польщі характеризуються великою кількістю роздрібнених земельних ділянок. Вирішальний вплив на стан сучасної сільської місцевості (з погляду конфігурації меж ділянок) мають історичні чинники. Просторову структуру земельних володінь можна покращити завдяки консолідації земель та обміну земельними ділянками.

Ключові слова: кадастр, консолідація земель, просторова структура сільської місцевості.

Mika M., Kovalyshyn O. State of the spatial structure of rural areas in Central and South-Eastern Poland

Spatial structure of rural areas is very diverse. Villages of south-eastern and central Poland are characterized by a large number of fragmented lands. Historical factors have decisive impact on the image of contemporary rural localities (in terms of configuration limits in rural areas). Spatial structure of lands can be improved through the exchange of land and consolidation.

Мика М., Ковалишин А. Состояние пространственной структуры сельских районов в Центральной и Юго-Восточной Польше

Пространственная структура сельской местности в Польше очень разнообразна. Села Центральной и Юго-Восточной Польши характеризуются большим количеством раздробленных земельных участков. Особенное влияние на современное состояние сельской местности (исходя из конфигурации границ участков) имеют исторические факторы. Пространственную структуру землевладений можно улучшить путем консолидации земель и обмена земельными наделами.

Ключевые слова: кадастр, консолидация земель, пространственная структура сельской местности.

УДК 332.334:330.34(477)

**ШЛЯХИ ВИХОДУ СІЛЬСЬКОГОСПОДАРСЬКИХ ЗЕМЕЛЬ
НА НОВИЙ РІВЕНЬ РОЗВИТКУ**

*А. Бурченя, асистент, Г. Сивулька, асистент
Львівський національний аграрний університет*

Постановка проблеми. В умовах зростання кількості населення світу та зменшення площ, придатних для вирощування сільськогосподарських культур, вкрай важливо максимально повно та ефективно використовувати потенціал землі, як однієї з конкурентних переваг вітчизняного сільського господарства. За оцінками експертів, українські землі здатні забезпечити продуктами харчування 150 млн осіб [7], тому підвищення ефективності використання земельних ресурсів сприятиме