

Kuryltsiv R. Formation of information and knowledge model of land administration system

The importance of information and geospatial knowledge about the land and land interests for functioning of land administration are considered in the article. Information and knowledge model of land administration system: from measurement to management is formed.

Key words: information, geospatial knowledge, information and knowledge model, land administration system.

Курьльцив Р. Формирование информационно-знаниевой модели системы администрирования землепользования

В статье рассмотрена важность информации и геопространственных знаний о земле и интересах, связанных с ней, для функционирования системы администрирования землепользования. Сформирована информационно-знаниевая модель системы администрирования землепользования: от измерения до управления.

Ключевые слова: информация, геопространственные знания, информационно-знаниевая модель, система администрирования землепользования.

УДК 332.2

КОНЦЕПТУАЛЬНІ ЗАСАДИ ФОРМУВАННЯ МЕЖ АДМІНІСТРАТИВНО-ТЕРИТОРІАЛЬНИХ ОДИНИЦЬ

Н. Кришеник, к. е. н.

Львівський національний аграрний університет

Постановка проблеми. Сучасний землеустрій, як сукупність соціально-економічних та екологічних заходів, спрямований на раціональну організацію території адміністративно-територіальних одиниць, які виступають просторовим базисом для територіальної організації державного управління та місцевого самоврядування. Саме тому формування меж адміністративно-територіальних одиниць належить до особливо важливих, актуальних та відповідальних завдань землеустрою.

Визначення територіальних меж населених пунктів необхідне для створення цілісного життєвого середовища територіальної громади. Таке розмежування забезпечує не лише ефективне використання земельних ресурсів, а й збереження природних ландшафтів та історико-культурних цінностей.

Відсутність меж або їхнє необґрунтоване визначення не тільки суттєво ускладнює діяльність цих органів місцевого самоврядування, а й призводить до виникнення численних порушень чинного земельного законодавства під час розпорядження землями, недоотримання місцевими бюджетами грошових надходжень, провокує виникнення спірних і конфліктних ситуацій, що неодмінно негативно позначається на ефективності використання, охорони та відтворення земель у межах певних територій [1, с. 59].

Аналіз останніх досліджень і публікацій. Дослідженню питань розробки проектів землеустрою щодо встановлення (зміни) меж населених пунктів

присвячено праці Д. Добряка, Й. Дороша, А. Мартина, С. Осипчука, М. Стецюка, А. Третяка, Т. Євстюкова та інших вчених. Проблематику правового регулювання межування адміністративно-територіального устрою було розглянуто у роботах М. Марусенка, А. Мірошниченка, А. Ріпенка, А. Юрченка [9, с. 395].

Багатогранність, складність та важливість цієї проблематики потребує подальших досліджень у цій сфері.

Постановка завдання. Метою нашого дослідження є аналіз сучасних передумов для встановлення меж адміністративно-територіальних утворень в Україні, а також формування концептуальних засад і принципів удосконалення їх формування в перспективі.

Виклад основного матеріалу. Територіальний устрій нашої держави відповідно до Конституції України [4] ґрунтується на засадах єдності та цілісності державної території, поєднання централізації і децентралізації у здійсненні державної влади, збалансованості і соціально-економічного розвитку регіонів, з урахуванням їх історичних, економічних, екологічних, географічних і демографічних особливостей, етнічних і культурних традицій.

Територія України поділяється на адміністративно-територіальні одиниці, які складають систему адміністративно-територіального устрою України: Автономна Республіка Крим, області, райони, міста, райони в містах, селища і села [4]. Адміністративно-територіальна одиниця – це компактна частина єдиної території України, що є просторовою основою для організації і діяльності органів державної влади та органів місцевого самоврядування.

Території зазначених одиниць відокремлюються межею. Відповідно до ст. 173 Земельного кодексу України межа адміністративно-територіальної одиниці – умовно замкнена лінія на поверхні землі, що відокремлює територію району, села, селища, міста, району у місті від інших територій [3]. Натомість, як справедливо зазначає А. Г. Мартин, таке визначення базується на припущенні про дискретність такої одиниці, і, на його думку, межа адміністративно-територіальної одиниці – це сукупність умовних ліній, кожна з яких відділяє її територію від території суміжної адміністративно-територіальної одиниці, що послідовно з'єднуються у вузлових точках, а також збігаються або узгоджуються з межами адміністративно-територіальних одиниць вищого рівня [6].

Межі адміністративно-територіальних одиниць встановлюються і змінюються за проектами землеустрою щодо встановлення (зміни) меж [3].

В Україні на 1 січня 2016 р. налічується 490 районів, 460 міст, 111 районів у містах, 885 селищ міського типу, 1176 селищ, 27205 сіл [2]. Межі переважної більшості адміністративно-територіальних одиниць сформувалися у 1991 – 1992 роках на основі розробки проектів формування територій сільських, селищних рад. Відтоді відбулися значні зміни у житловій, виробничій та громадській забудові. Великі масиви цих земель залишилися сьогодні поза юридичними межами сіл, селищ та міст (див. рис.). Крім того, методика розробки зазначених проектів формування територій сільських, селищних рад не передбачала включення в межі населених пунктів значних територій виробничого призначення, існуючих на той час (господарчі двори, ферми тощо).

За даними Держгеокадастру [2], на тепер в Україні проведено землевпорядні заходи щодо встановлення і зміни меж у 16,7 тис. населених пунктів, що становить 56 % від загальної кількості. Найнижчі показники з цього виду робіт – у Харківській, Черкаській, Львівській, Тернопільській областях. При цьому існує лише 50 населених пунктів з офіційно встановленими та зареєстрованими межами населених пунктів в Україні, включаючи міста, селища міського типу та села. З них 21 населений пункт знаходиться в Одеській області, 13 у Рівненській, 6 у Сумській, 3 в Тернопільській, 2 в Черкаській та по одному в Київській, Івано-Франківській, Полтавській, Харківській і Чернігівській областях. Загальна територія цих населених пунктів складає всього близько 24 122 га. Однак у більшості районів і міст, а також у всіх областей існують формально встановлені межі. Питання визначення меж ускладнюється адміністративною реформою, оскільки сільські ради перебувають у процесі консолідації в територіальні громади, а їхню кількість буде зменшено [7].

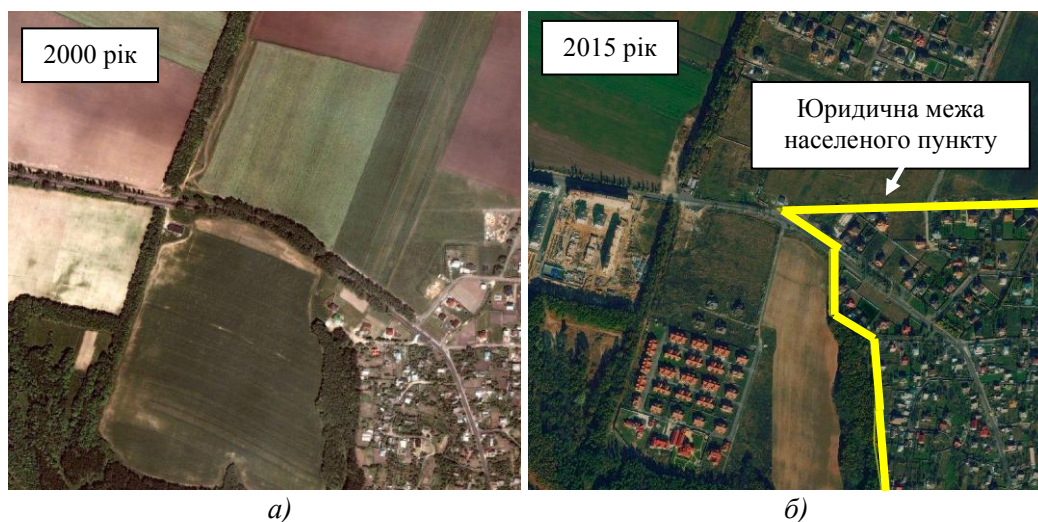


Рис. Фрагмент ситуаційного плану території населеного пункту:
а) аерофотознімання 2000 року; б) аерофотознімання 2015 року.

Основними причинами повільних темпів робіт зі встановлення меж є як дефіцит коштів, так і недосконалість відповідної нормативно-правової бази.

Відповідно до Закону України «Про землеустрій» (ст. 46) для встановлення або зміни меж адміністративно-територіальних одиниць розробляють проекти землеустрою щодо їх встановлення (зміни), які містять: пояснювальну записку; завдання на виконання робіт; рішення про розроблення проекту землеустрою; засвідчені в установленому порядку копії генерального плану населеного пункту, рішень про його затвердження (у разі зміни меж населеного пункту); вкопіювання зі схеми землеустрою і техніко-економічного обґрунтування використання та охорони земель адміністративно-територіальної одиниці, а в разі її відсутності – вкопіювання з проекту формування територій сільських, селищних рад; вкопіювання з кадастрових карт (планів) з відображенням існуючих (за їх

наявності) та проектних меж; експлікацію земель в існуючих (за їх наявності) та проектних межах; опис меж; матеріали погодження проекту; матеріали виносу меж у натуру (на місцевість) з каталогом координат їх поворотних точок [8].

Реалізація зазначеного складу проекту землеустрою щодо встановлення меж адміністративно-територіальної одиниці продовжує залишатися найбільш проблемною через якість землепорядних робіт під час прискореного проведення перших етапів земельної реформи. Так, проекти роздержавлення та приватизації колективних сільськогосподарських підприємств розробляли на основі застарілих картографічних матеріалів сільськогосподарського землеустрою без урахування існуючої містобудівної документації та матеріалів надання земельних ділянок під забудову, що призвело до неточності аналітичних даних. Окрім того, на основі таких проектів сформовано індексні кадастрові карти, які, на жаль, сьогодні розглядають як підставу для встановлення, визначення, уточнення меж адміністративно-територіальної одиниці.

Варто звернути увагу й на неузгодженість землепорядної та містобудівної документації, тобто на подвійне планування використання земель у межах населених пунктів. Законодавством України визначена взаємозалежність землепорядної документації (проект землеустрою щодо встановлення (зміни) меж населених пунктів) від містобудівної (генеральний план населеного пункту, інша містобудівна документація), але не обґрунтований механізм її здійснення.

Висновки. Формування меж адміністративно-територіальних одиниць залишається проблемним завданням землеустрою, але водночас і важливою передумовою для впорядкування територіальної організації нашої держави, належного функціонування системи оподаткування, реалізації прав територіальної громади з регулювання земельних відносин на території, яка є просторовим її базисом.

З метою вдосконалення концептуальних засад розробки проектів землеустрою щодо встановлення (зміни) меж адміністративно-територіальних одиниць останнім часом були внесені відповідні зміни до низки нормативно-правових документів, зокрема до Закону України «Про землеустрій». Однак цього замало. Необхідним є визначення чіткого порядку та складу проекту землеустрою щодо встановлення меж адміністративно-територіальних утворень з урахуванням тих помилок, які допущені під час прискореного проведення перших етапів земельної реформи; розробка механізму узгодження землепорядної та містобудівної документації.

Формування меж адміністративно-територіальних одиниць допоможе закласти основу для адміністративно-територіальної реформи, а водночас оптимізувати систему управління територіями, упорядкувати взаємовідносини органів влади різних ієрархічних рівнів, а в кінцевому результаті – сприяти підвищенню рівня життя кожного громадянина в кожному міському чи сільському населеному пункті.

Бібліографічний список

1. Бабміндра Д. І. Проблеми встановлення та зміни меж міста Запоріжжя / Д. І. Бабміндра, Т. І. Єлефтеріаді // Землепорядний вісник. – 2008. – № 1. – С. 59–62.

2. Державна служба України з питань геодезії, картографії та кадастру : статистика [Електронний ресурс]. – Режим доступу : <http://land.gov.ua/info/statystyka/>.
3. Земельний кодекс України № 2768-III : Закон України від 25.10.2001 [Електронний ресурс]. – Режим доступу : <http://zakon3.rada.gov.ua/laws/show/2768-14/print1472324139214840>.
4. Конституція України [Електронний ресурс]. – Режим доступу : <http://zakon3.rada.gov.ua/laws/show/254%D0%BA/96%D0%B2%D1%80/print1472324139214840>.
5. Краснолуцький О. Встановлення меж населених пунктів : сучасні проблеми та шляхи їх вирішення / О. Краснолуцький, Т. Євсюков // Землевпорядний вісник. – 2012. – № 2. – С. 22-27.
6. Мартин А. Встановлення меж адміністративно-територіальних утворень : проблеми та напрями їх вирішення / А. Мартин // Землевпорядний вісник. – 2012. – № 4. – С. 17–23.
7. Моніторинг земельних відносин в Україні 2014-2015 : стат. щорічник / [Д. Нізалов, К. Івінська, С. Кубах та ін.]. – К., 2015. – 95 с.
8. Про землеустрій : Закон України від від 22.05.2003 р. № 858-IV [Електронний ресурс]. – Режим доступу : <http://zakon3.rada.gov.ua/laws/show/858-15/conv>.
9. Федорович В. Правове забезпечення встановлення (зміни) меж населених пунктів в Україні: проблеми та шляхи їхнього вирішення / В. Федорович // Вісник Львівського університету. – 2015. – Вип. 61. – С. 395–401. – (Серія юридична).

Кришеник Н. Концептуальні засади формування меж адміністративно-територіальних одиниць

У статті розкрито сучасні передумови встановлення меж адміністративно-територіальних одиниць в Україні. Сформовано концептуальні засади та принципи щодо вдосконалення формування їх меж у перспективі.

Ключові слова: адміністративно-територіальна одиниця, межа, населений пункт, встановлення, землеустрій, проект землеустрою.

Kryshenyk N. Conceptual fundamentals as to determination of boundaries of administrative-territorial units

The article deals with the issues of the premise of forming the boundaries of administrative-territorial units in Ukraine. The conceptual basis and principles of perfecting forming the boundaries of administrative-territorial units are formed.

Key words: administrative-territorial unit, boundary, settlement, establishment, land management, land management projects.

Кришеник Н. Концептуальные основы формирования границ административно-территориальных единиц

В статье раскрыты современные предпосылки формирования границ административно-территориальных единиц в Украине. Сформированы концептуальные основы и принципы по совершенствованию формирования их границ в перспективе.

Ключевые слова: административно-территориальная единица, граница, населенный пункт, формирование, землеустройство, проект землеустройства.