

О.В. Петраускас *

МОГИЛЬНИК ТА ПОСЕЛЕННЯ ЧЕРНЯХІВСЬКОЇ КУЛЬТУРИ ВЕЛИКА БУГАЇВКА В СИСТЕМІ СТАРОЖИТНОСТЕЙ СЕРЕДНЬОГО ПОДНІПРОВ'Я¹

У статті подається характеристика етнокультурних компонентів нової пам'ятки черняхівської культури Велика Бугаївка у Середньому Подніпров'ї з урахуванням даних відносно хронології та визначається місце даного комплексу в загальній етнокультурній ситуації регіону.

Ключові слова: Велика Бугаївка, черняхівська культура, етнокультурні компоненти, відносна хронологія пізньоримського часу.

З 1994 по 2005 рр. спільна археологічна експедиція Інституту археології НАН України та Національного педагогічного університету ім. М.П. Драгоманова провела розкопки могильника і поселення черняхівської культури, розташованих у с. Велика Бугаївка (рис. 1, 1). На сьогодні це єдина систематично досліджена

широкою площею пам'ятка черняхівської культури Середнього Подніпров'я².

Ландшафт, де розташовані могильник і поселення, поєднує два компоненти: високу чорноземну рівнину на лесовій основі та балку з болотними ґрунтами. У минулому ці землі були зайняті сухими і свіжими дібровами. Схилювали балки пологі і плавно переходять в її заболочене дно. По дну балки протікає безіменний струмок, що впадає в Стугну, яка є правою притокою Дніпра (рис. 1, 2). В межах балки, довжина якої близько 3,0—4,0 км, інших поселень черняхівської культури не виявлено. Найближча синхронна пам'ятка «Мала Бугаївка» розташована за 1,0 км на північний схід. За своїми основними географічними показниками пам'ятка Велика Бугаївка входить до просторової структури, характерної для Середнього Дніпра (Шишкін 1999, с. 129—139).

За десять років польових досліджень з дотриманням можливих на той час вимог сучасної методики розкопок³ було розкопано близько 7000 м² і знайдено 156 поховань та шість об'єктів на поселенні IV—V ст.⁴ Розкопки ста-

* ПЕТРАУСКАС Олег Валдасович — кандидат історичних наук, старший науковий співробітник відділу археології ранніх слов'ян та регіональних польових досліджень, Інститут археології НАН України, petrauskasoleg1963@gmail.com

¹ Стаття написана на основі доповіді на конференції в Тулі в 2008 р. і мала вийти в збірнику присвяченому цій конференції. На жаль, з різних причин, вона не була надрукована в належному та повному обсязі. Друкований варіант значно відрізняється від надісланого до редакції оригіналу (Петраускас, Шишкін 2010, с. 19—32). Основні недоліки — це відсутність кількох рисунків та відповідному неправильному посиланні на них в тексті. З огляду на це вважаю за необхідне надати повну версію статті із доповненнями, які відповідають сучасному стану проблематики. За час що минув вже вийшло повне монографічне видання матеріалів цієї пам'ятки (Петраускас, Шишкін 2013). Як зазначено в передмові, основне завдання книжки це введення археологічного джерела до наукового обігу. З цих причин аналітична частина була зведена до мінімуму. Цей недолік компенсує ця та інші статті присвячені аналізу пам'ятки: Петраускас, Пастернак 2003, с. 65—76; Петраускас 2004, с. 165—184; Петраускас, Шишкін 2009, с. 201—226; Petrauskas 2011, р. 399—416 та ін.).

² До найбільш досліджених пам'яток черняхівської культури Подніпров'я належали: Журавка Ольшанська, 121 поховання, біля 40 об'єктів на поселенні (Обломский 2010, с. 144—260, видані матеріали поселення); Компанійці, 128 поховань та Боромля 2, 37 поховань та п'ять об'єктів (Некрасова 2006, с. 87—200); Дерев'яна, 42 поховання, Обухів 1 та 1а, 43 поховання та 33 об'єкти на поселенні (Кравченко та ін. 2007, с. 165—430).

³ Звернути увагу на те, що принципи польових досліджень могильників черняхівської культури були розроблені мною під час розкопок в Бугаївці. Вони включали в себе: стандартизацію розкопаної площі, застосування суцільної фіксації знахідок із шару, використання матриць для зруйнованих поховань та ін. (Петраускас 1999, с. 117—128). Цей стандарт із певними модифікаціями використовується багатьма експедиціями України.

⁴ Крім того, два поховання можливо відносяться до римського часу, одне — до скіфського, вісім —

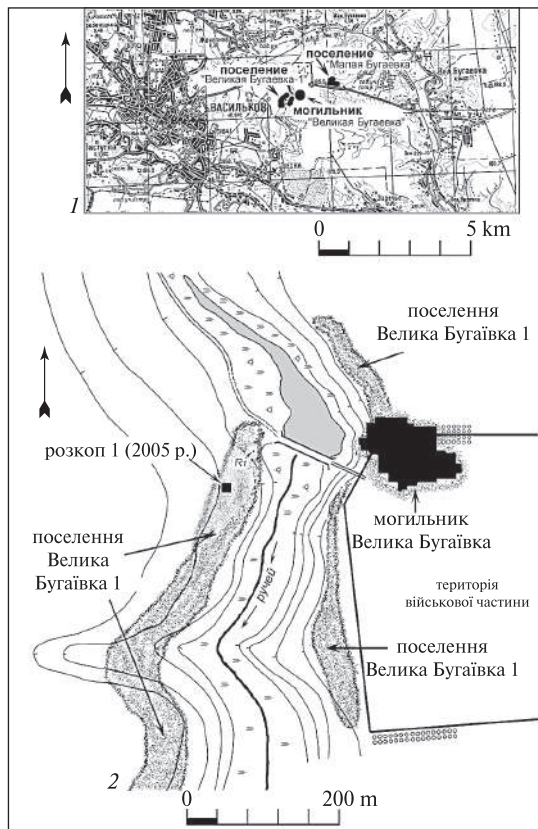


Рис. 1. Розташування черняхівських пам'яток поблизу сіл Велика та Мала Бугаївка (1); план поселення і могильника черняхівської культури біля с. Велика Бугаївка (2)

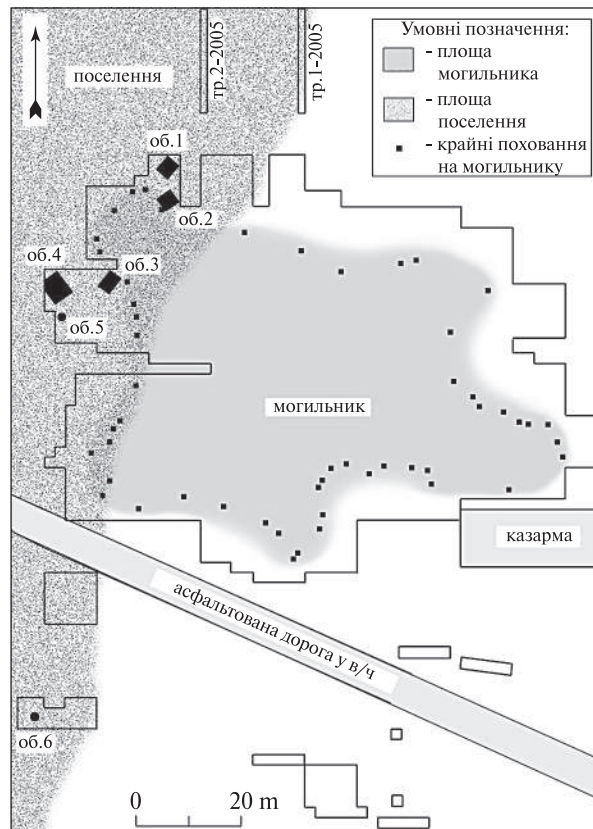


Рис. 2. План дослідженої площі і об'єктів на поселенні та могильнику черняхівської культури Велика Бугаївка

вили за головну мету повне вивчення могильника черняхівської культури. Проте, під час уточнення його меж були досліджені і окремі ділянки поселення (рис. 2).

Проведені роботи надали нові матеріали для вирішення різних проблем археології та історії Середнього Подніпров'я. Задачі цієї статті обмежені характеристикою етнокультурних компонентів пам'ятки з урахуванням даних відносної хронології та визначенням місця даного комплексу в загальній етнокультурній ситуації на Середньому Подніпров'ї.

Топографічне розташування могильника на одних горизонталях з поселенням в Бугаївці не є типовим для регіону та культури. Крім того, тут зафіксоване безпосереднє перекриття могильника і поселення. Стандартним на Подніпров'ї і в цілому по культурі, є положення, коли могильник лежить вище по схилу: Обухів 1 і 1а, Журавка Ольшанська, Боромля, Суми-Сад, Дерев'яна та ін. (рис. 1; 2).

доби бронзи та два поховання не мають чіткого культурно-хронологічного визначення. З нижніх шарів могильника походять знахідки пізнього палеоліту (Петраускас, Шишкін 2013, с. 5).

Для поховального обряду Бугаївського могильника властиві наступні особливості. Поховання здійснені за обрядом тілопокладення та тілоспалення і співвідношення між ними приблизно однакове, відповідно 48 % і 52 %. Територіально на могильнику чітко виділяються зони з переважанням або спалень, або тілопокладень орієнтованих на північ. Поховання із західним орієнтуванням поодинокі і включені до маси цих двох основних обрядових груп. Тобто за обрядовою планіграфією Бугаївка відноситься до могильників «косанівсько-компанійцівського» типу (Петраускас 2009, с. 189). Всі інгумації здійснені в звичайних ямах і в більшості випадків мають сліди ритуального руйнування різних варіацій — локальне, зональне та тотальне (Петраускас 2014, с. 125—152). Трупоспалення могильника в Бугаївці маркують майже всі основні типи, характерні для черняхівської культури, за винятком спалень під курганами⁵ (рис. 3). За всіма цими ознаками могильник в Бугаївці близький

⁵ Типологічний розподіл кремацій та трупокладень поданий за: Петраускас 2002, с. 40—65; Petrauskas 2003, р. 233, 269—270; Петраускас 2009, с. 188, рис. 11.

Орієнтовані на північ трупопокладення								
тип 1				тип 2	тип 3	тип 4	тип не визначений	
варіант 1	варіант 2	варіант 3	варіант 4					
21	3	14	10	0	0	0	19	67
31	5	21	15	0	0	0	28	100 %

Орієнтовані на захід трупопокладення								
тип 1				тип 2	тип 3	тип 4	тип не визначений	
варіант 1	варіант 2	варіант 3	варіант 4					
4	2	2	0	0	0	0	0	8
50	25	25	0	0	0	0	0	100 %

Трупоспалення										
урнові				ямні				курганні	тип не визначений	
тип 1	тип 2	тип 3	тип 4	тип 5	тип 6	тип 7	тип 8	тип 9		
15	5	3	10	7	23	3	7	0	8	
17	7	4	12	9	28	4	9	0	10	
										81
									10	100 %

Рис. 3. Діаграми основних типів поховань на могильнику Велика Бугаївка

до могильників Середнього Подніпров'я (Обухів 1а, Соснова, Компанійці та ін.). Як свідчить часова планіграфія могильника його заснування почалося на протилежному від поселення схилі балки з подальшим генеральним розвитком у східному напрямку («вглиб рівнини»).

Хронологія могильника побудована за допомогою методів кореляції знахідок в таблицях і на плані могильника. В цілому добре виділяється дві групи комплексів, речі з яких співставні з індикаторами центральноєвропейських ступенів C_3 та D_1 за Годловським—Тейралом—Бірбрауером або фазами 3—5 для черняхівської культури за Є.Л. Гороховським (рис. 4, 5) (Godłowski 1970; Tejral 1986, p. 175—238; Гороховський 1988, с. 34—46; Bierbrauer 1995, p. 541—592). Окремі предмети і комплекси можуть бути синхронізовані з більш раннім часом, тобто ступенем C_2 (тонкорамчата пряжка) (рис. 4, 14) або з більш пізнім — ступінь $D_1 \setminus D_2$ (двошарове скло, можливо деякі модифікації гребенів типу Томас III, пряжки) (рис. 5, 1—4, 6, 7, 14) (Петраускас, Пастернак 2003, с. 65—76; Петраускас, Петраускас 2008, с. 53—97; Петраускас, Шишкин 2009, с. 201—226).

Етнокультурні групи могильника найвиразніше фіксуються в ліпному посуді, що дозволяє виділяти як мінімум два компоненти —

північно-західний (вельбарський) прийшлий (рис. 7) та східноєвропейський (київський) місцевий (рис. 6). У деяких випадках можна говорити про сарматські елементи: два трупопокладення орієнтовані на схід; деякі деталі костюмів з поховань 63, 76, 132 та ін. Північно-західні елементи на могильнику в Бугаївці найбільш виразно проявляються на першій фазі його існування, тобто з кінцем ступеню C_2 — початком C_3 . Прояв рис характерних автохтонному (східноєвропейському) населенню на могильнику фіксується на фінальному етапі його розвитку, тобто ступеню D_1 .

Поселення, яке відноситься до могильника в Бугаївці, розташоване на східному і західному схилах балки. Загальна його площа складає близько 8,0—10 га. В цілому на поселенні було розкрито близько 700 м², де досліджено шість об'єктів IV—V ст. (рис. 1).

Черняхівські об'єкти представлені господарської ямою, наземним глинобитним вогнищем і трьома напівземлянками. Напівземлянки мали підквадратну форму розмірами приблизно 4,0 × 4,0 м і глибиною до 1,0 м. У двох з них збереглися глинобитні печі. При цьому в одній землянці спочатку в якості опалювального пристрою використовували вогнище, на місці якого в подальшому була споруджена

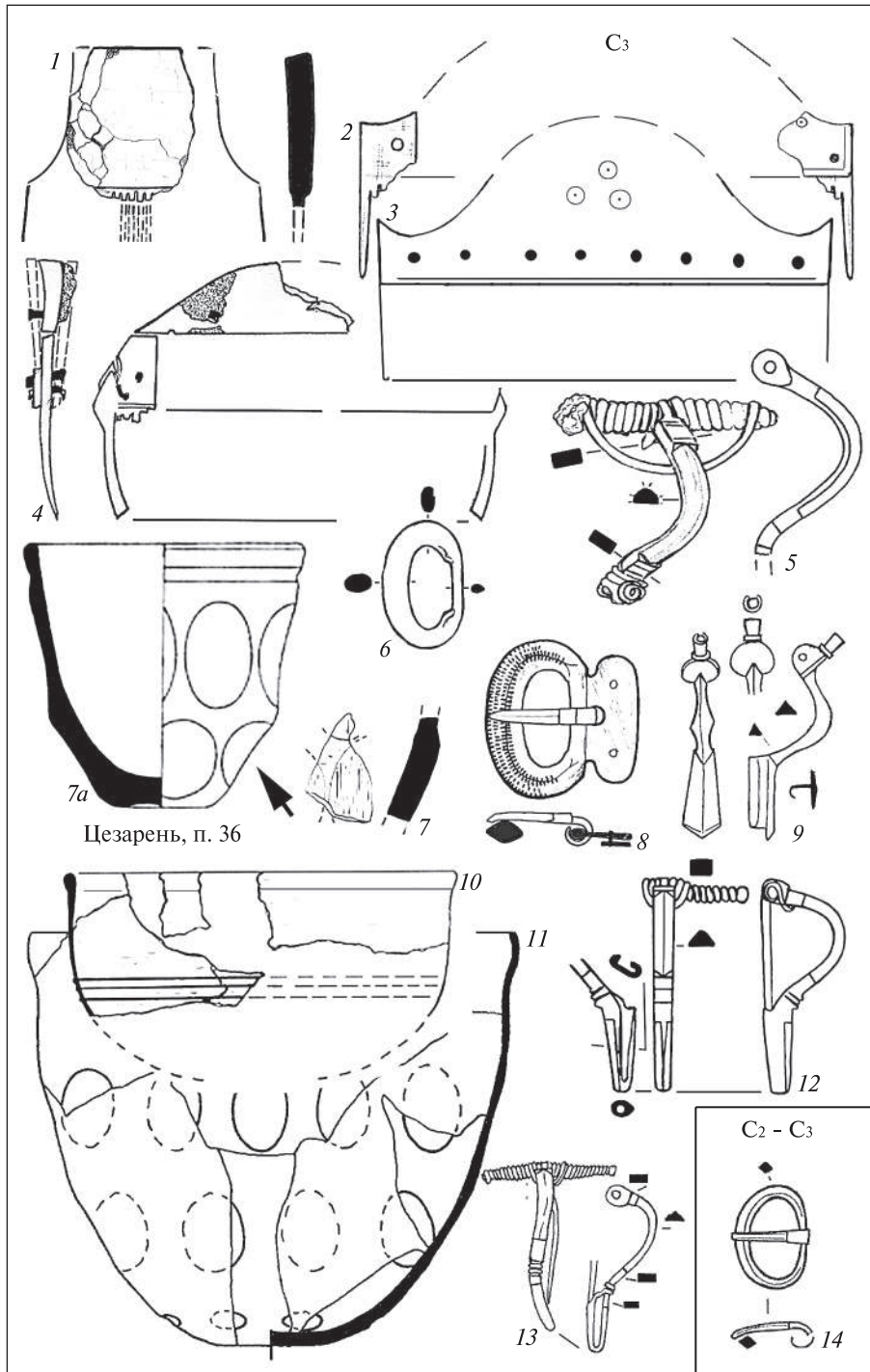


Рис. 4. Хронологічні індикатори ступенів C₂ та C₃ могильника Велика Бугаївка: 1, 8 — пох. 126; 2, 10 — пох. 20; 3, 11 — пох. 100; 4, 13 — пох. 108; 5, 6 — пох. 148; 7 — культурний шар (7a — аналог з Цезарені); 9 — культурний шар; 12 — пох. 55; 14 — пох. 111

глинобитна піч. Всі черняхівські споруди і індивідуальні знахідки з культурного шару поселення датуються IV — першою половиною V ст. і можуть бути синхронізовані з двома основними фазами розвитку могильника (Петраускас, Шишкін 2009, с. 201—226).

На ділянці, яка примикає до могильника, розкрита напівземлянка, де знайдено виключно ліпний посуд. Житло мало розміри 2,8 × 4,0 м і глибину до 1,2 м. У східному куті споруди знаходилася глинобитна піч овальної форми розмірами 0,6 × 0,8 м. Купол печі зберігся

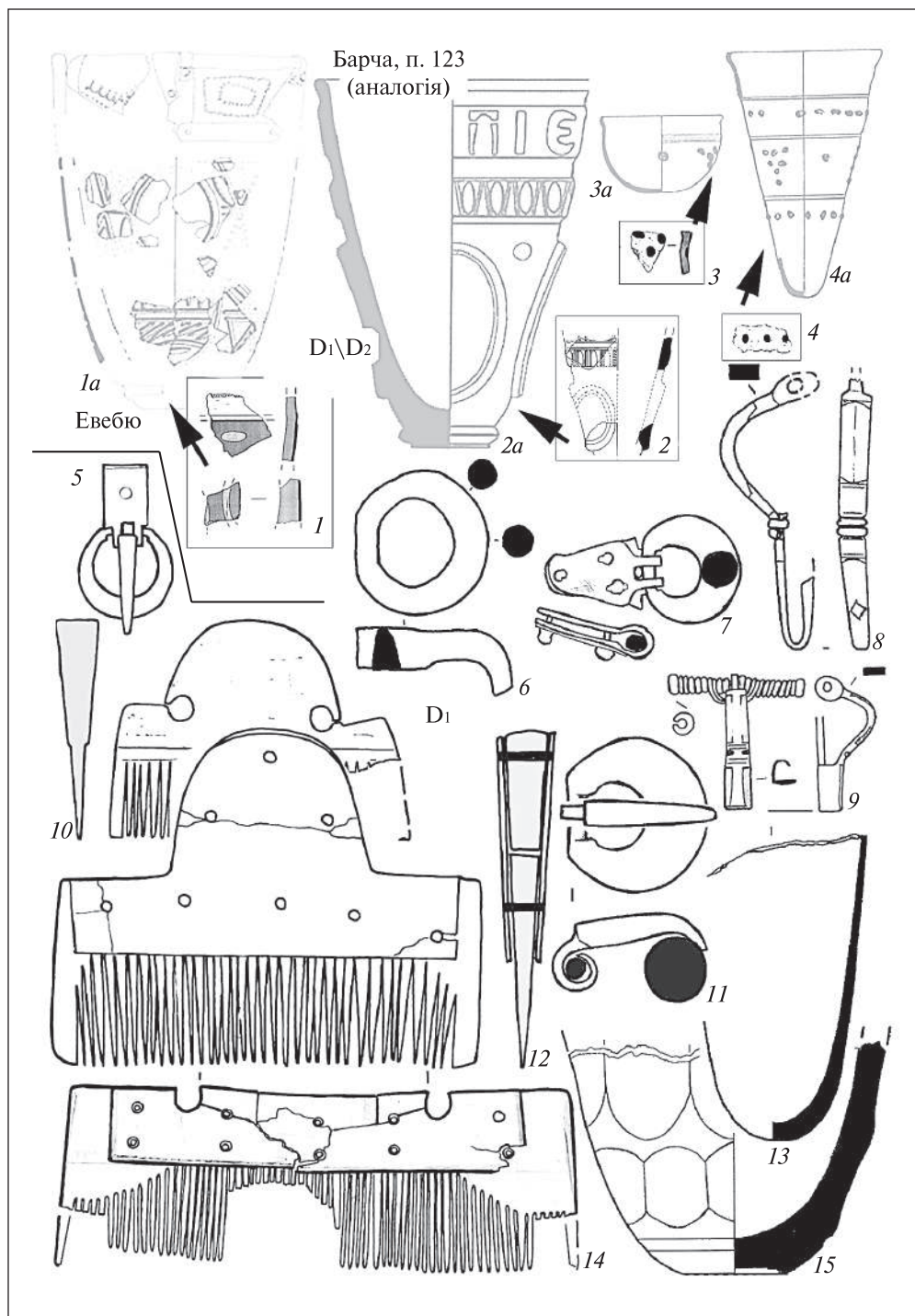


Рис. 5. Хронологічні індикатори ступенів D_1 і D_2 могильника Велика Бугаївка: 1–4, 7, 11 — культурний шар (1a–4a — аналогії); 5, 12 — пох. 132; 6 — пох. 101; 8, 13 — пох. 93; 9 — пох. 71; 10 — пох. 146; 14 — споруда 2; 15 — пох. 91

на висоту до 0,35 см. На внутрішній поверхні стін збереглися відбитки дерев'яних плах від каркаса. Знахідки, виявлені в будівлі, представлені розвалами ліпних горщиків і залізним ножем. Горщики мають короткі, відігнуті вінчики, округлі плічка розташовані вище середини посудини. Деякі денця мають зовніш-

ню закраїну і невисокий широкий кільцевий виступ (рис. 8). Поверхня горщиків коричневого кольору різних відтінків, горбкувата, заглажена. Глина щільна, з домішкою шамоту. Час існування об'єкта проблематичний через відсутність добре датованих предметів. Проте, особливості ліпного посуду та конструктив-

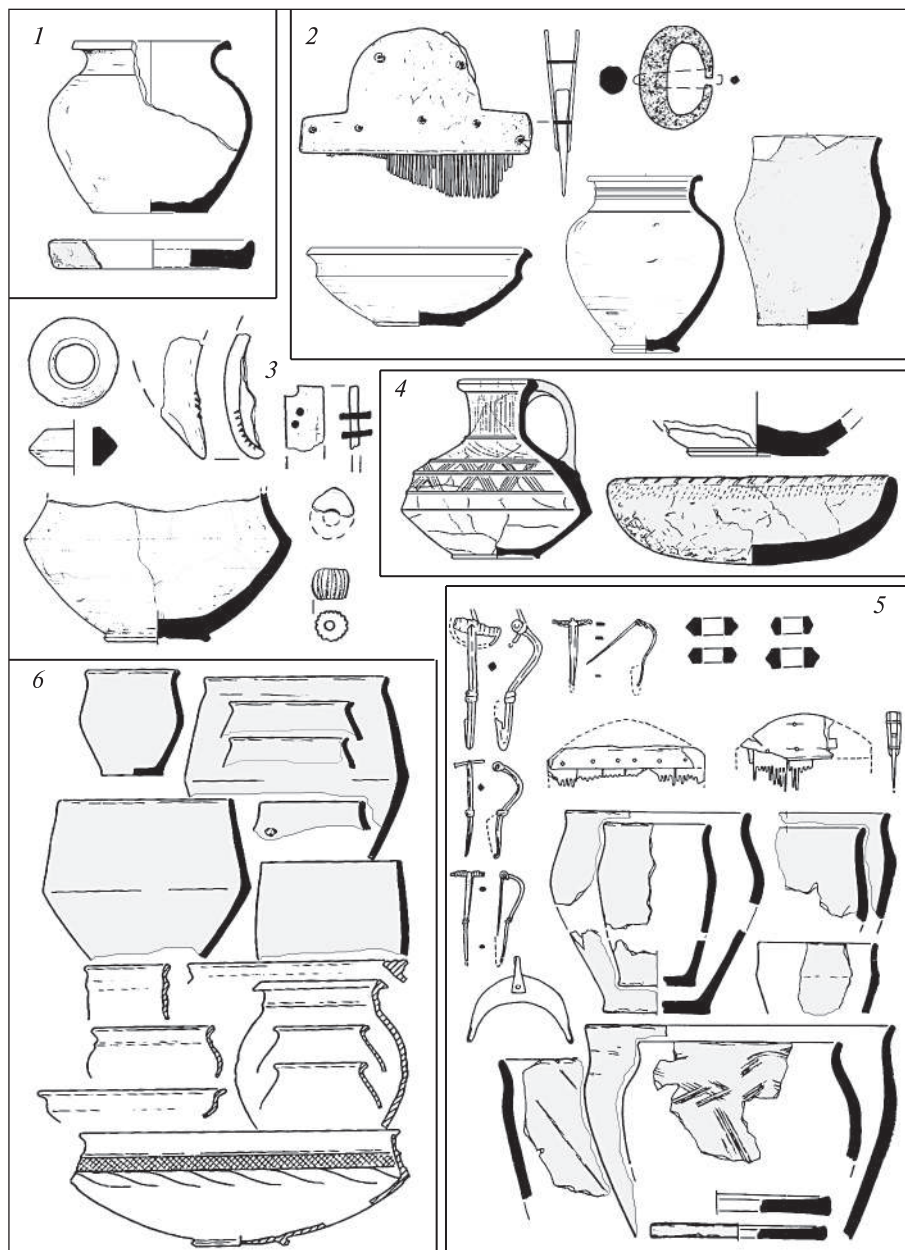


Рис. 6. Археологічні комплекси черняхівської культури Середнього Подніпров'я з елементами східноєвропейської етнокультурної традиції: 1 — Велика Бугаївка, пох. 2; 2 — Велика Бугаївка, пох. 115; 3 — Обухів 1а, пох. 1; 4 — Велика Бугаївка, пох. 16; 5 — Глеваха, «нижній горизонт»; 6 — Хлопків, житло 2

ні деталі житла дозволяють його датувати V ст. (Петраускас, Шишкин 2009, с. 201—226).

Етнокультурна структура поселення в пізньоримський час визначається знахідками ліпної кераміки, яка переважно походить із культурного шару. Як і на могильнику вона виконана в двох етнокультурних традиціях — киево-пеньківській (східноєвропейській) і вельбаро-пшеворській (північно-західній). Посудини північно-західного типу представлені уламками горщиків із загнутими всередину вінцями та комбінованою обробкою поверхні. Посуд, виконаний у місцевих тради-

ціях, має горбкувату поверхню коричневого кольору та домішки шамоту в глині. Вінця різного ступеню відігнутості; денця, як із зовнішньою закраїною, так і без неї.

Цікавим є розташування різних етнокультурних компонентів на площі поселення. Як згадувалося вище, поселення займає обидва схили балки і загальна площа за весь період його існування склала близько 8,0—10 га. Проте, розміри поселення змінювалися з плином часу. З огляду на дати знахідок з різних схилів балки, можна припускати, що поселення було засноване на західному, протилежному від мо-

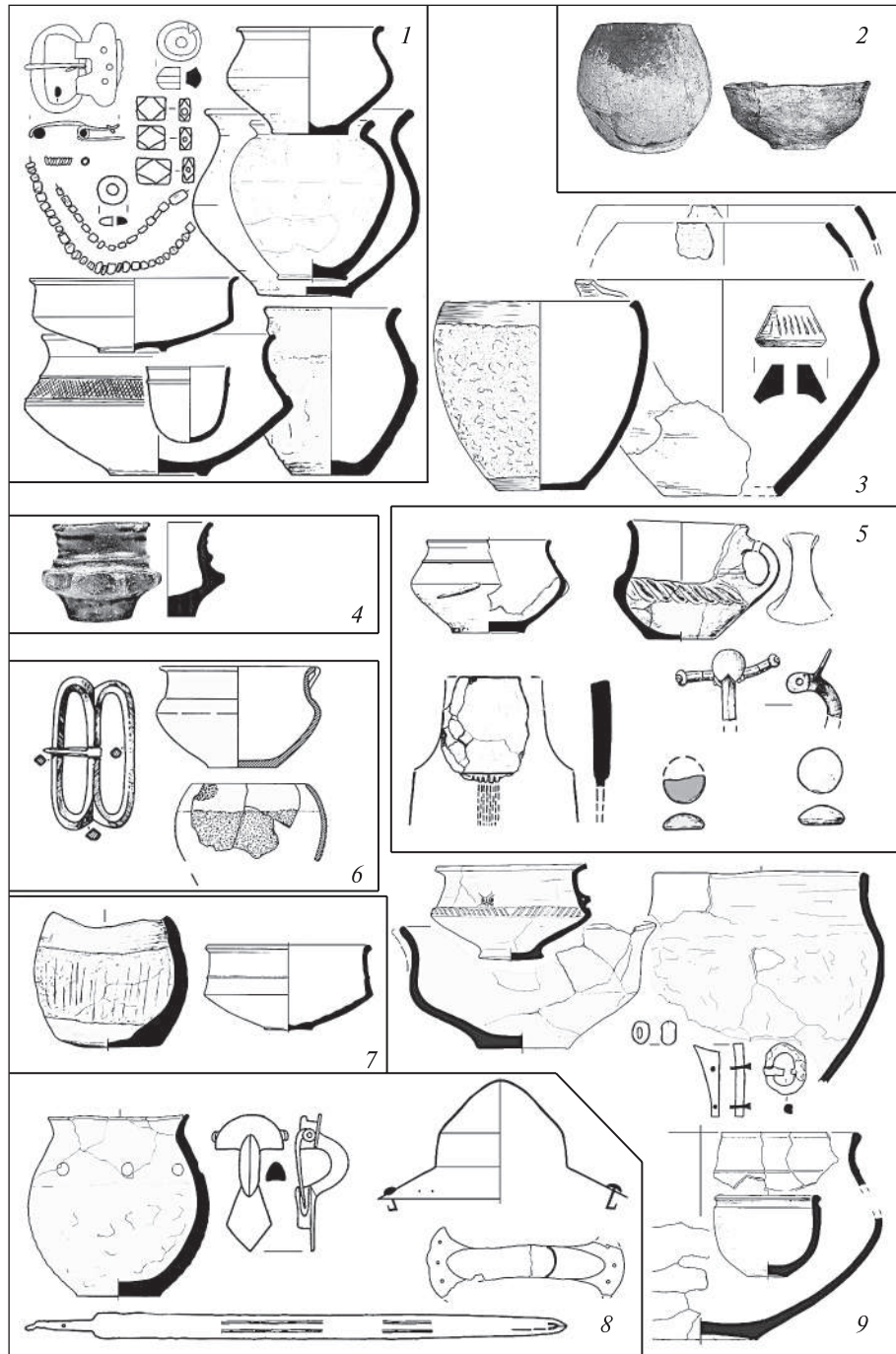


Рис. 7. Археологічні комплекси черняхівської культури Середнього Подніпров'я з елементами північно-західної етнокультурної традиції: 1 — Дерев'яна, пох. 31; 2 — Дерев'яна, пох. 27; 3 — Малополовецьке 2; 4 — Дерев'яна, пох. 15; 5 — Велика Бугаївка, пох. 126; 6 — Ромашки, пох. 43; 7 — Велика Бугаївка, пох. 45; 8 — Компанійці, пох. 86; 9 — Компанійці, пох. 117

гильника, схи́лі. Залізна фібула великих розмірів, фрагмент тонкостінної скляної посудини зі шліфованими овалами (типу Еггерс / 223 або 230), можуть бути датовані не пізніше IV ст., а більш ймовірно його першою половиною. Більшість речей на східному схилі поселення (фібули, гребені, скло та ін.) чітко датуються другою половиною IV — першою половиною

V ст. Відзначимо, що ліпний посуд північно-західного типу походить тільки з найбільш ранньої частини поселення, а саме західного схилу балки. Ліпна ж кераміка східноєвропейської традиції зафіксована на обох схилах балки. Очевидно, що на рубежі III/IV ст., поселення і могильник займали протилежні схили балки. Заселення східного схилу, де вже існу-

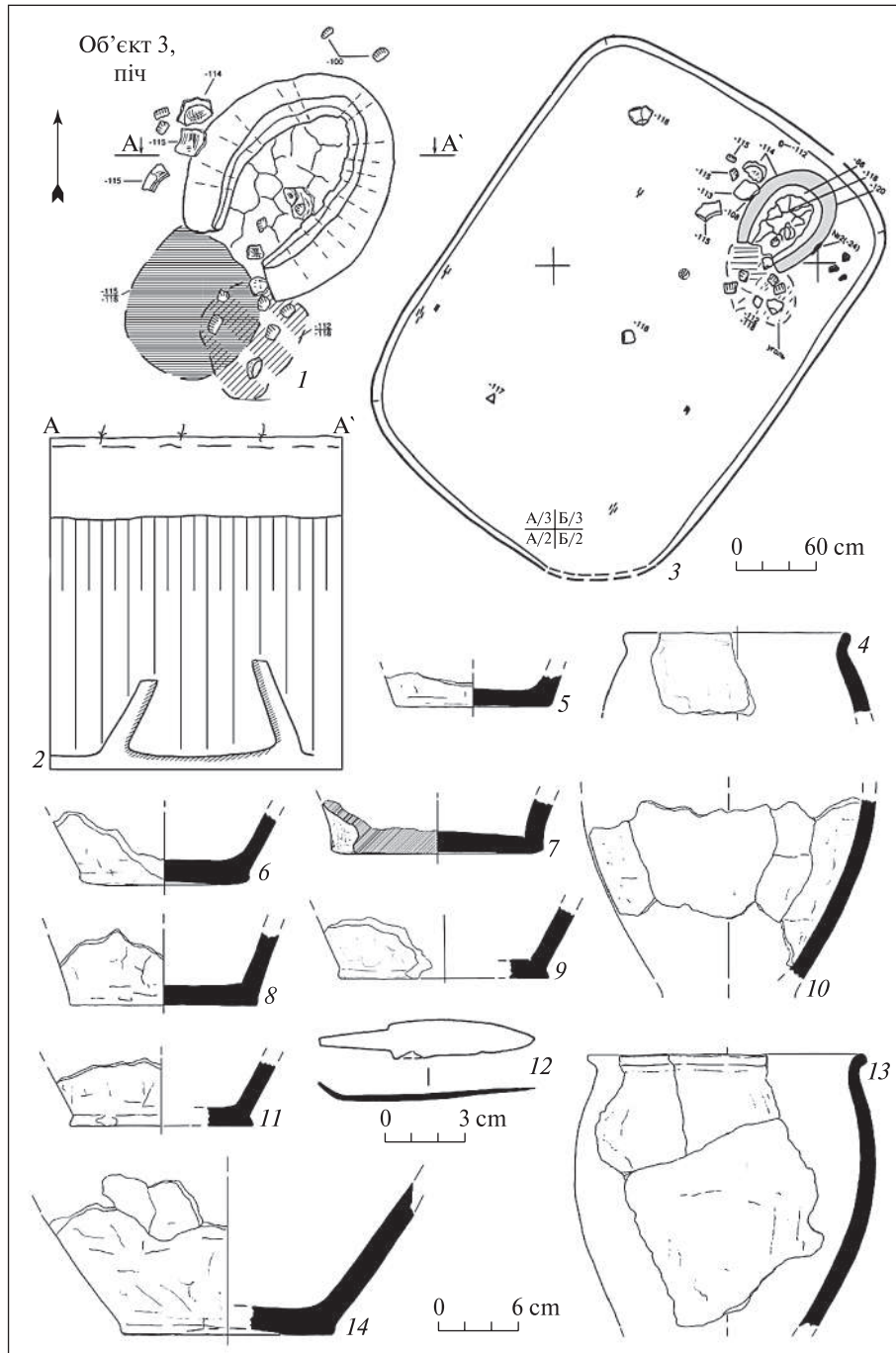


Рис. 8. План, розріз і знахідки з житла V ст. (об'єкт 3) на поселенні Велика Бугаївка

вав могильник, відбулося пізніше приблизно на 50—70 років. Це доводить той факт, що житло (об'єкт 2) кінця IV — першої половини V ст. зруйнувало поховання 111, яке датується кінцем III — початком IV ст. (Петраускас, Шишкін 2009, с. 201—226).

Таким чином, розкопки у Великій Бугаївці дозволили отримати нові матеріали, які дозволяють визначити їх місце в системі старожитностей даного регіону і доповнити існуючі уявлення про характер етнокультурних проце-

сів в Середньому Подніпров'ї. На нашу думку, історико-культурна ситуація в пізньоримський час і на початку доби великого переселення народів на Середньому Дніпрі визначалася головним чином двома етнокультурними групами: ранньослов'янською та східногерманською (Кравченко 1979, с. 74—92; Петраускас, Шишкін 1999, с. 217—230; Абашина, Обломский, Терпиловский 1999, с. 78—98). Це підтверджують і результати досліджень комплексу пам'яток у с. Велика Бугаївка. Крім того, в

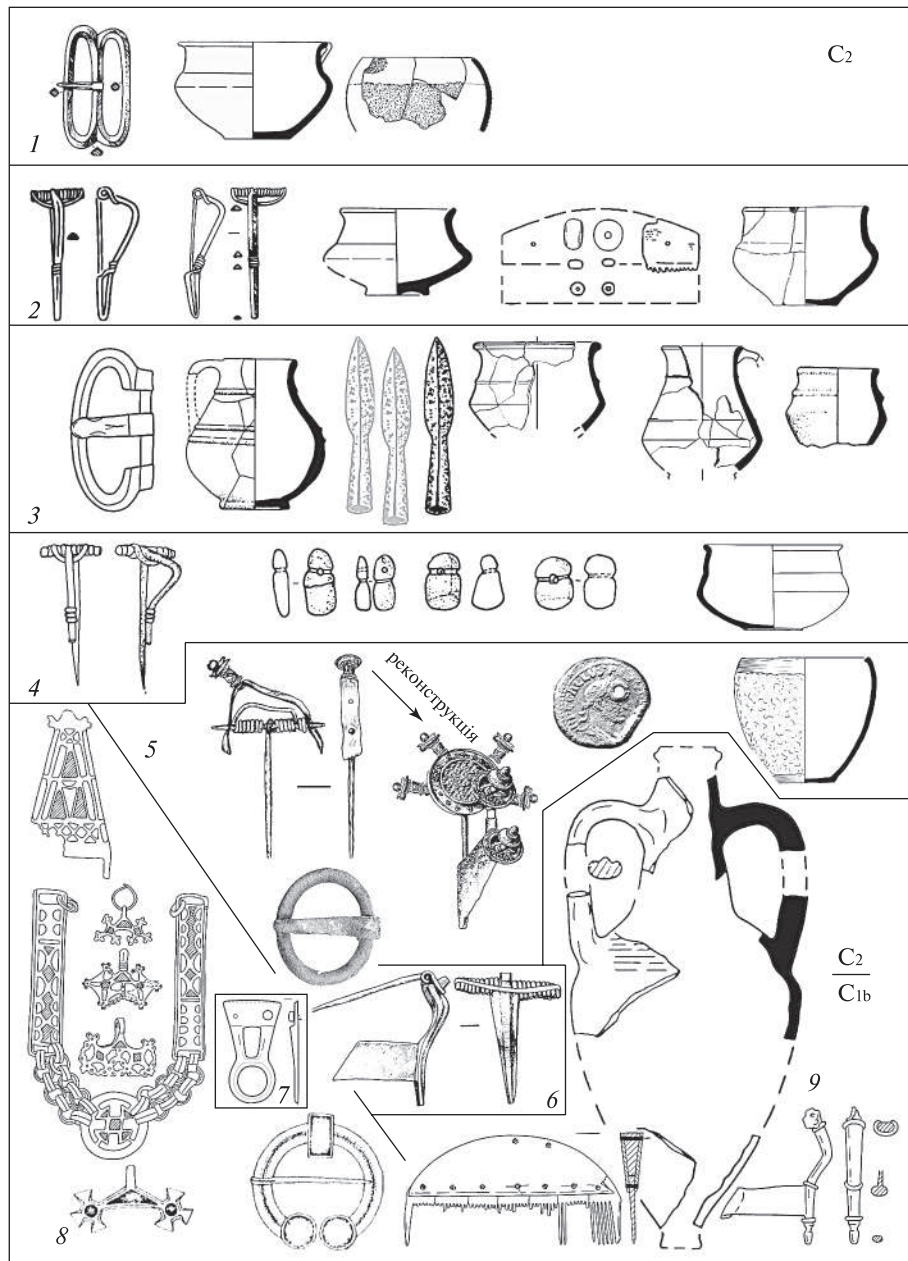


Рис. 9. Хронологічні індикатори та закриті комплекси ступенів C₁ і C₂ на Середньому Подніпров'ї: 1—2 — Ромашки, пох. 43 і 41 (Сымонович 1979, с. 155—170); 3 — Завадівка, пох. 5 (Петраускас, Петраускас 2008, с. 53—97); 4 — Червоне 2 (Березанская, Вангородская, Косарева 1984); 5 — Малополовецьке 2 (Шишкин, Петраускас 1999, с. 161—163); 6 — Журавка Ольшанська (Гороховский 1988, с. 34—46); 7 — Обухів 3 (Абашина, Петраускас, Петраускас 2009, с. 163—172); 8 — емалі київської культури (Терпиловський, Абашина 1992); 9 — Боромля 2, споруда 1 (Некрасова 2006, рис. 20—21)

цьому процесі взяли участь інші східноєвропейські племена — пізньоскіфські і сарматські (Компанійці, Кантемирівка, Гаврилівка, Барбара 3 та ін.) (Обломський 1999, с. 76—88; Petrauskas 2003, р. 293—294; Башкатов 2010, с. 215—239; Любичев 2011, с. 33—52)⁶. Факт,

⁶ Визначення етнокультурних компонентів для черняхівської культури важливе питання. Проте, існує

певна проблема з різноманітним вживанням термінів у позначенні цих складових. Так, «північно-західний компонент» у застосуванні до матеріалів культури має різні значення: східногерманський (мовна група); готсько-гепідський, вандальський, герульський (історичні племена); вельбарський, пшеворський, середньонімецький (археологічні утворення) (Магомедов 2001, с. 115 і далі). «Автохтонний/місцевий компонент» у застосуванні до Середнього Подніпров'я також потребує пояснень. До таких, безумовно, слід відносити ранньослов'янський сег-

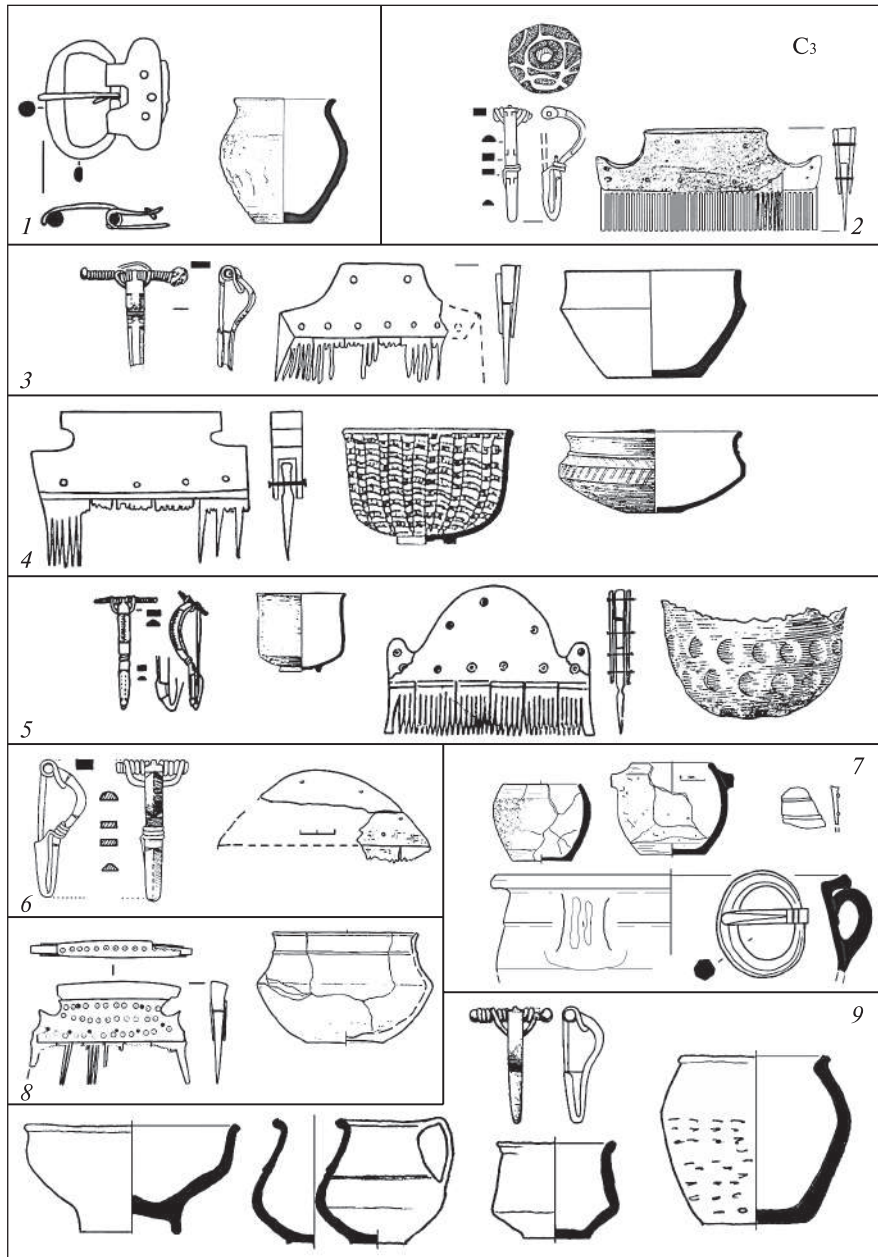


Рис. 10. Хронологічні індикатори і закриті комплекси ступені С₃ на Середньому Подніпров'ї: 1, 2 — Дерев'яна, пох. 31 і 1; 3 — Обухів Іа, пох. 7 (Кравченко та ін. 2007); 4, 5 — Переяслав-Хмельницький, пох. 2 і 5 (Гончаров, Махно 1957, с. 124—144); 6 — Ромашки, пох. 40 (Сымонович 1979, с. 155—170); 7 — Завадівка, пох. 2 (Петраускас, Петраускас 2008, с. 53—97); 8 — Жовнин-Пристань, пох. 8 (Петраускас, Цыдровская 2002); 9 — Журавка-Ольшанська, пох. 34 (Сымонович 1960)

мент та пізньоскіфсько-сарматський. Традиційним вважалося, що еквівалентом слов'янського населення в пізньоримський час є київська культура та її анклав в черняхівській. Проте, матеріали черняхівських пам'яток типу Черепин—Демянів (Баран 2004) з ранньослов'янським компонентом не зовсім відповідають метакомплексу київської культури (Обломский 2010, с. 160). Тому, я більш схильний визначати черняхівські пам'ятки з ранньослов'янським компонентом як пам'ятки типу «Демянів—Журавка—Боромля». Пізньоскіфський та сарматський компоненти в черняхівській

який добре узгоджується із загальною оцінкою черняхівської культури як поліетнічного явища в сучасній літературі. Проте, погляди дослідників на реконструкції цих процесів

культури виділяються на підставі особливостей ліпного посуду, житлобудівництва та поховального обряду (Магомедов 2001, с. 120) і добре фіксуються на пам'ятках Причорномор'я та південної частини лісостепу (Війтенки, Кантемирівка, Гаврилівка, Компанійці, Комарів та ін.).

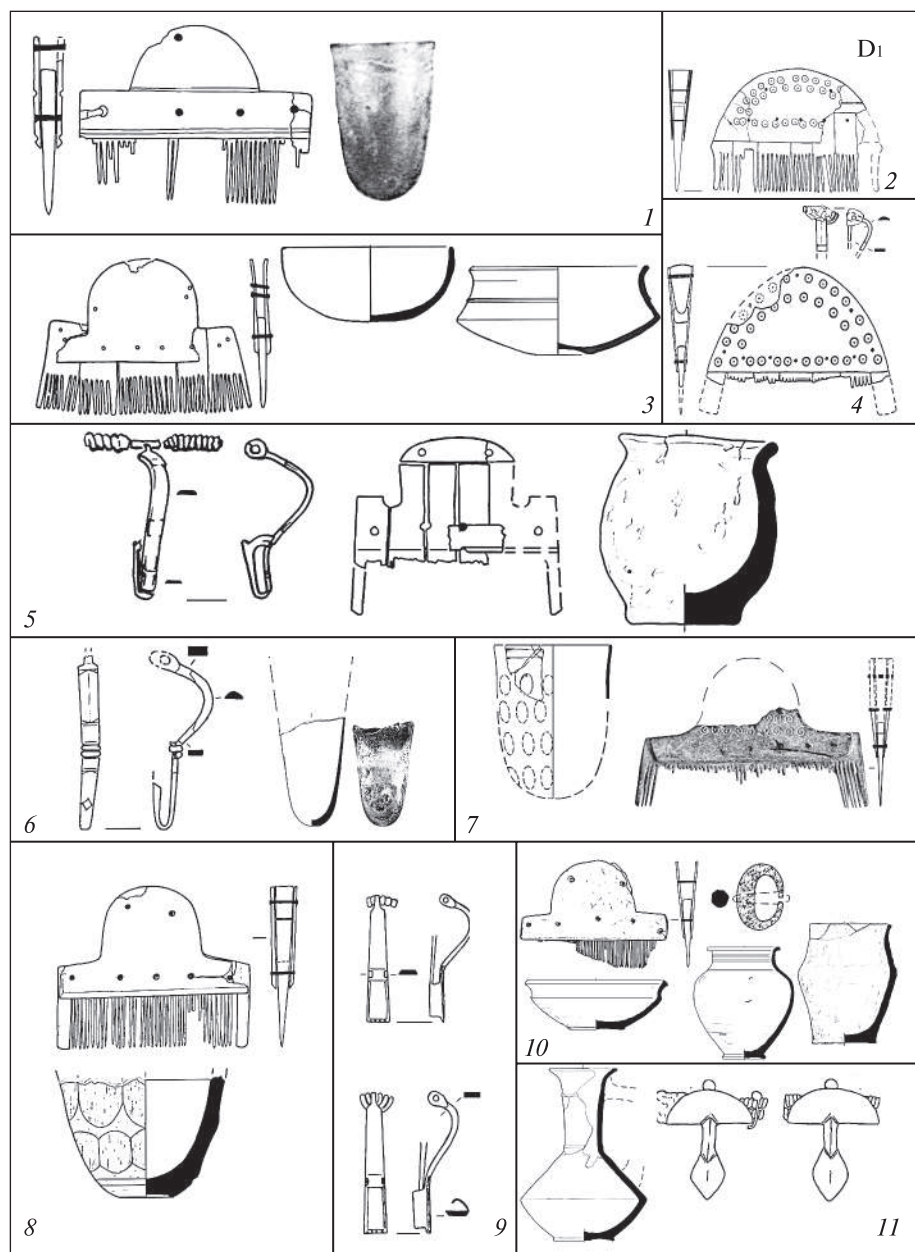


Рис. 11. Хронологічні індикатори і закриті комплекси фази D₁ на Середньому Подніпров'ї: 1 – Жовнин-Біленкова Бурги, пох. 1 (Петраускас, Цындровская 2002); 2 – Обухів 1а, пох. 12 (Кравченко та ін. 2007); 3 – Дерев'яна, пох. 16 (Кравченко та ін. 2007); 4, 9 – Компанійця, пох. 71 і 118 (Некрасова 2006, с. 87–200); 5 – Дідів Шпиль, пох. 36 (Терпиловський, Петраускас 2005, с. 58–69); 6, 8, 10 – Велика Бугаївка, пох. 91, 93, 115; 7 – Обухів 1, об. 24 (Кравченко та ін. 2007); 11 – Жовнин-Пристань (Рутковская 1979, р. 317–364)

і роль різних компонентів іноді діаметрально протилежні (Баран 2004, с. 91–102; Магомедов 2001). Більш об'єктивно відновити і оцінити ці явища, на мій погляд, дозволяє аналіз із залученням нових матеріалів і на основі більш детальної хронології.

Як зазначалося вище, матеріали досліджень в Бугаївці чітко фіксують два ступені відносної хронології черняхівської культури C₃ і D₁. Більш ранні і пізні періоди представлені тут окреми-

ми речами, закриті ж комплекси цих фаз відомі на інших пам'ятках Середнього Подніпров'я. З урахуванням цих даних, загальні етапи відносної хронології старожитностей регіону і особливості етнокультурного розвитку населення, можливо, визначити наступним чином.

Ступінь C_{1b} (перша половина III в.) (рис. 9). Індикатори цієї фази мають різний характер походження: місцевого — виїмчасті емалі, які пов'язані з київською культурою, і прийшло-

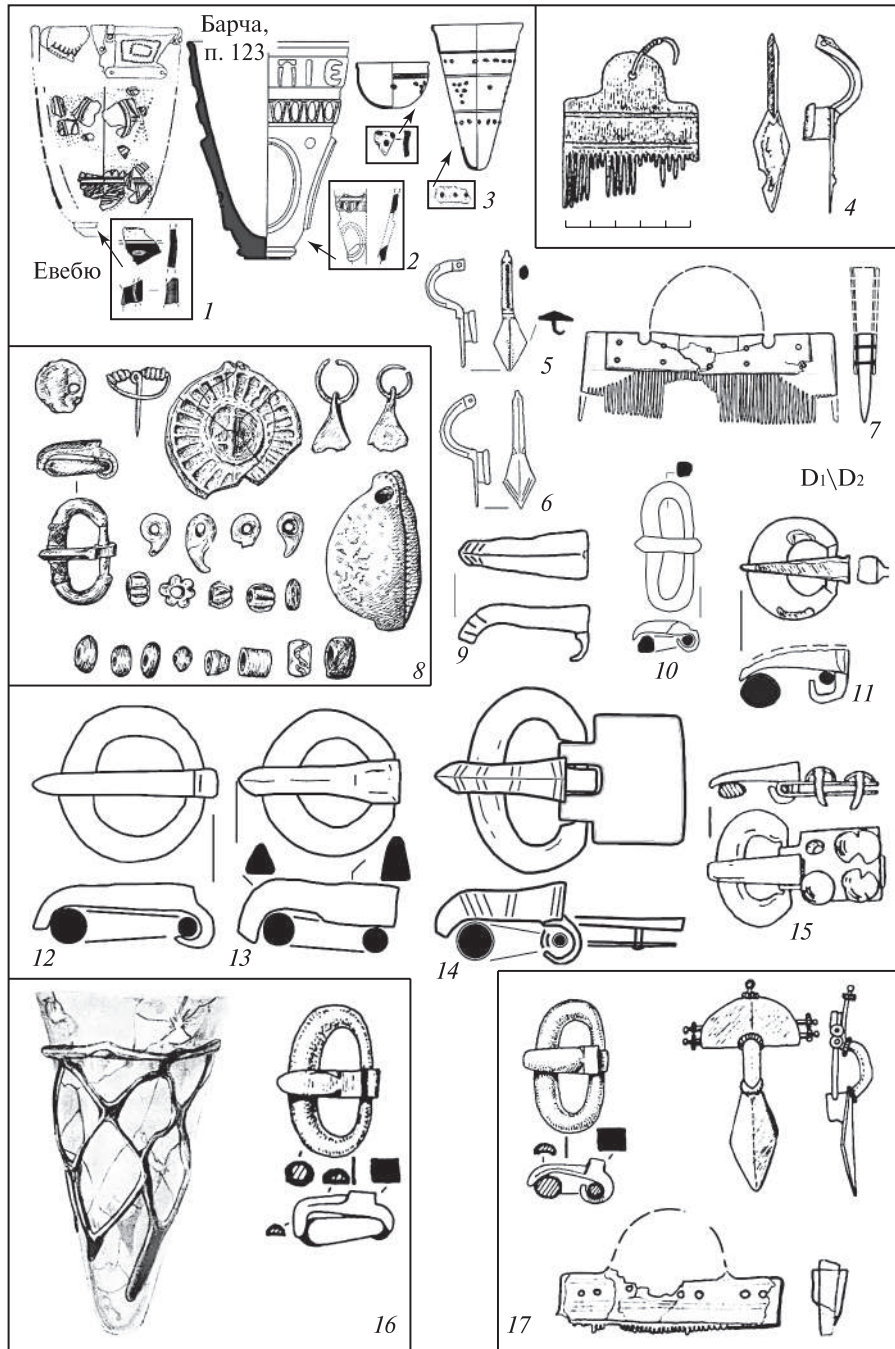


Рис. 12. Хронологічні індикатори і закриті комплекси ступені $D_1 \setminus D_2$ на Середньому Подніпров'ї: 1–3, 13 – Велика Бугаївка, культ. шар; 4 – Київ (Каргер 1948, с. 250–251); 5, 6 – Градизьк (Рутковская 1979, р. 317–364); 7 – Велика Бугаївка, спор. 2; 8 – Велика Вільшанка (Кравченко 1971, с. 75–79); 9 – Соснова, пох. 388; 10 – Канів, пох. 10 (Петраускас 1998, р. 189–220); 11 – Компанійці, пох. 69 (Некрасова 2006, с. 87–200); 12 – Обухів 1, об. 12 (Кравченко та ін. 2007); 13 – Велика Бугаївка, пох. 101; 14 – Лохвиця; 15 – Успенка, пох. 1647 (Некрасова 2006, рис. 52, 3); 16–17 – Журавка Ольшанська, пох. 5 і 2 (Сымонович 1959)

го — центральноєвропейського⁷. В останньо-

⁷ Типології речей використані в хронологічній схемі даного регіону наступні: фібули (Almgren 1923; Амброс 1966; Гороховский 1988; Гороховский, Гопкало 2004; Петраускас 2010); гребені (Thomas 1960; Шишкин 2002; Петраускас 2009; Petrauskas 2017); скляний посуд (Eggers 1951; Сорокина 1971; Straume 1987); поясна гарнітура (Raddatz 1957; Keller 1971; Madyda-

му випадку мова йде про фібули з високим приймачем Альмгрен VII; пряжки типу Мадіда Н, тип 1; наконечник ремня типу Радатц J2-1; рогові гребені типу Томас I тощо

Legutko 1986); дзеркальця (Werner 1956); емалі київської культури (Гороховский 1982; Терпиловский, Абашина 1992).

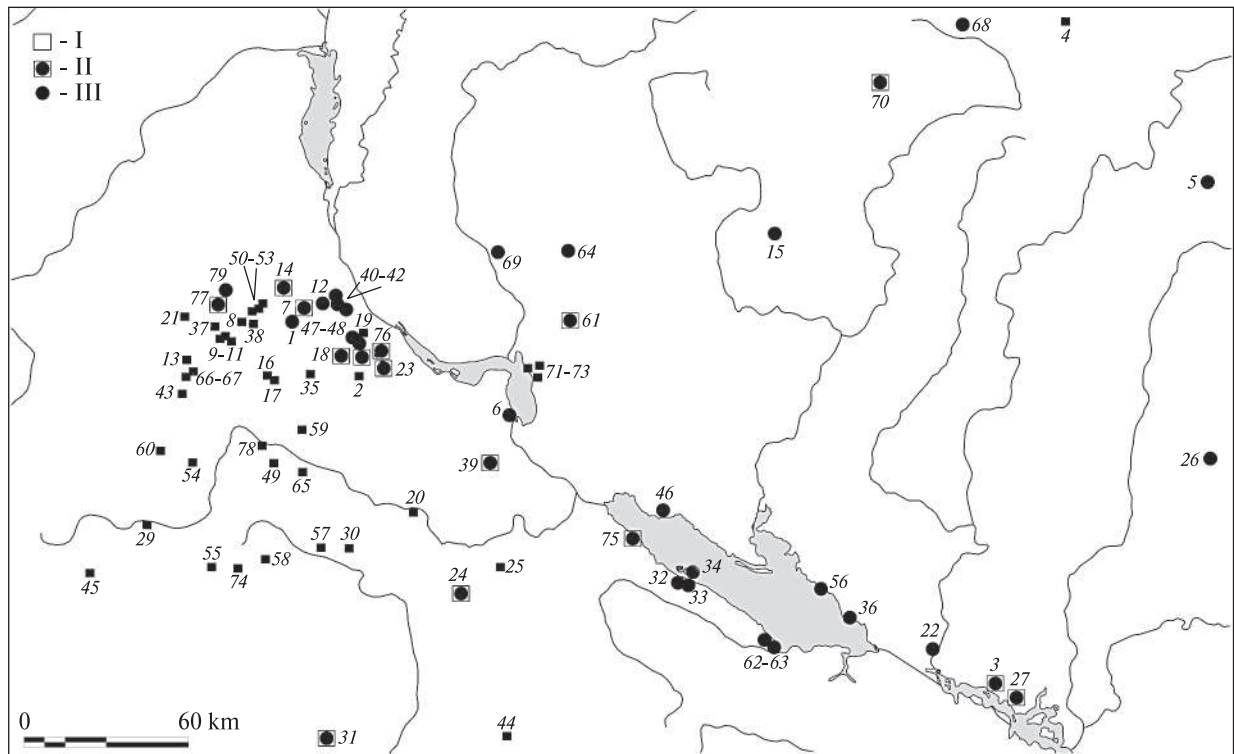


Рис. 13. Карта пам'яток черняхівської культури з різними етнокультурними компонентами на території Середнього Подніпров'я: I — пам'ятки з ліпним посудом північно-західної традиції; II — пам'ятки з ліпним посудом східно-європейської традиції (київські, пізньоскіфські та сарматські); III — пам'ятки з ліпною керамікою двох традицій: I — Васильків 1; 2 — Антонівка 3; 3 — Барбара 1; 4 — Білопілля; 5 — Боромля 2; 6 — Бучак, Дідів Шпиль; 7 — Велика Бугаївка; 8 — Велика Мотовилівка; 9–11 — Велика Снітинка 2, 4, 7; 12 — Великі Дмитровичі; 13 — Волиця 2; 14 — Глеваха; 15 — Гнідинці 6; 16–17 — Гребінки 1, 2; 18 — Григорівка; 19 — Дерев'яна; 20 — Дешки; 21 — Дідівщина; 22 — Дмитрівка 3; 23 — Жуківці; 24 — Журавка-Ольшанська; 25 — Завадівка; 26 — Кантемирівка; 27 — Компанійці; 28 — Копачів 2; 29 — Кошев 2; 30 — Круті Горби; 31 — Легедзине; 32 — Леськи; 33–34 — Ломовате 1, 2; 35 — Макіївка; 36 — Максимівка; 37 — Мала Офірна; 38 — Мала Солтанівка 2; 39 — Малий Ржавець 2; 40–42 — Малі Дмитровичі 2, 3, 4; 43 — Малополовецьке 2; 44 — Маслово; 45 — Михайлівка 2; 46 — Новоліповське; 47–48 — Обухів 1, 1а; 49 — Одноріг; 50–53 — Оленівка 1, 2, 3, 4; 54 — Пустоварівка; 55 — П'ятигори; 56 — Радуківка; 57 — Різіно; 58 — Розкішна 1; 59 — Ромашки; 60 — Сквиря 1; 61 — Соснова; 62–63 — Стецівка; 64 — Суповітка; 65 — Тараща; 66–67 — Триліси 1, 2; 68 — Успенка; 69 — Хлопків 2; 70 — Хрещатик; 71–73 — Циблі-Гать 1, 2; 74 — Червоне 2; 75 — Черкаси-Центр; 76 — Черняхів; 77 — Черногородка; 78 — Шкарівка; 79 — Яблунівка

(рис. 9, 5–7)⁸. Знахідки північно-західного походження пов'язані з різними етнокультурними

⁸ В якості допоміжних хронологічних індикаторів в статті враховано і інші типи знахідок — посуд пізньоантичного виробництва та намиста. Зокрема, принциповими для визначення ранніх об'єктів черняхівської культури ступені С1b та С2 стають знахідки амфор типу Шелов D та Зеест 75. Вони походять виключно з поселень, зокрема Журавки (спор. 1, 9, 19) та Боромлі—2 (спор. 1) (Некрасова 2006, с. 95; Оболонський 2010, с. 160 і далі). Ранні варіанти або класичні «танаїські» амфори згідно сучасних розробок синхронізуються зі ступенем С1 (кінець II — перша половина III ст. н. е.) (Диденко 2014, с. 37; Диденко 2016, с. 36, рис. 4). Так само, важливими для ранніх черняхівських пам'яток та окремих комплексів Подніпров'я є типи намистин. Зокрема бурштинові «грибоподібні» намистини з поховання у Червоному 2 (рис. 9, 4), які на думку О.В. Гопкало, характерні для ступенів С1b та С2, або груп ІА–В намистин черняхівської культури за автором (Гопкало 2008, с. 71, 97, рис. 3; 4) та ін.

ми центрами західної Європи — пшеворською і вельбарською культурами, старожитностями північної Європи. Більшість знахідок цієї фази є випадковими і пов'язані вони як з київськими (Нові Безрадичі, Казаровичі, Обухів 3 та ін.), так і вельбарськими пам'ятками (Малополовецьке 2 та ін.). Проте, комплекси споруд з Боромлі та Журавки Ольшанської датуються, ймовірно, цим часом і етнічна складова цих пам'яток, безумовно, пов'язана з місцевим «київським» населенням.

Кількість пам'яток з індикаторами цієї фази незначна. Поселення місцевої ранньокиївської традиції сконцентровані вздовж Дніпра та його допливів другого (Хлепча, Казаровичи, Безрадичі) і, рідше, третього порядку (Боромля 2, Журавка Ольшанська) (Шишкін 1999, с. 129–139). Присутність київського населення фіксується за закритими комплексам цього ступеню

(Казаровичі) та підтверджується пам'ятками більш раннього періоду (Сушки). Слід зазначити, що на київських пам'ятках III ст. простежуються виразні пшеворські впливи (Терпиловський 2004, с. 47—48, рис. 60). На пам'ятках з вельбарськими матеріалами речі цієї фази походять тільки з культурного шару (Малополовецьке 2). Такі обставини, поки не дозволяють впевнено говорити про появу «вельбарців» на Середньому Дніпрі в першій половині III ст. Не виключено, що речі цієї фази запізнюються в даному регіоні. Пам'ятки з київськими матеріалами цього періоду розташовуються вузькою смугою вздовж Дніпра та його основних допливів як в лісовій, так і в лісостеповій зоні. Пам'ятки з вельбарськими матеріалами розташовуються на правобережжі Дніпра за 100—120 км не доходячи до його русла.

Ступінь C₂ (друга половина III ст.) (рис. 9) На цьому ступені в регіоні продовжують існувати предмети кола виїмчастих емалей (Бездричі, Компанійці, Солтанівка) і починається помітне переважання речей центральноєвропейського походження. Серед них фібули «чудовищного» типу групи Альмгрен\VI; підв'язні фібули типу Гороховський\A1; пряжки омега-подібні, біовальні, тонкорамчасті огранені Мадіда\група E, H, J; гребені типу Томас\I з грифом низьких пропорцій і трапецієподібні простих геометричних форм.

Етнокультурна ситуація в регіоні виглядає наступним чином. У лісовій зоні Подніпров'я триває розвиток київської культури місцевого населення традиційного характеру в «чистому» вигляді. У лісостеповій зоні формуються пам'ятки, які вже містять виразні елементи матеріального комплексу характерного для черняхівської культури — топографія поселень, тип могильників, гончарна кераміка, ювелірний комплекс та ін. Саме з цією фазою слід пов'язувати формування пам'яток черняхівського типу в даному регіоні. Етнокультурні компоненти, які простежуються на цих пам'ятках представлені двома групами — вельбарськими та київськими. Однак, поєднання цих компонентів може бути різним. Виділяються пам'ятки, де переважає північно-західне населення (Ромашки, Завадівка, Малополовецьке 2, Велика Снітинка 2 та ін.) та пам'ятки, де фіксується тільки київська основа (Глеваха, Журавка, Обухів 1). Цілком ймовірно, що в цей час складається ще один тип черняхівських пам'яток, які вже на початковій стадії поєднують в собі різні етнокультурні компоненти. Про це свідчать матеріали поселення в Журав-

ці Ольшанській, де за висновками А.М. Обломського, на початку існування поселення синхронно представлені комплекси східно- та центральноєвропейського походження (Обломський 1999, с. 76—88). Проте, недостатнє число закритих комплексів з чіткими хронологічними індикаторами для вельбарської етнокультурної групи не дозволяє однозначно вирішити питання про початок цього явища.

Ступінь C₃ (перша половина IV ст.) (рис. 10). У цей час завершують своє існування речі кола виїмчастих емалей. Індикаторами фази є речі виключно пізньоантичного або центральноєвропейського походження або їх деривати. Серед них: фібули типів Гороховський\B1 і B2, Петраускас\1 та 3; пряжки типу Келлер А, а також з масивним гранованим корпусом (типу Завадівка—Компанійці); кубки типу Еггерс/228—229 (Цезарень—Ганцков) 220—221, 223 (Якобень—Косанове), 211—213 (Вербковець); гребені з трапецієподібної спинкою розвинених форм і округлою спинкою середніх пропорцій, і короткими заплічками та ін.

Етнокультурна ситуація в регіоні характеризується тим, що в цей час активно розвиваються основні особливості матеріального комплексу черняхівської культури. Здебільшого він є продуктом ремісничого характеру і мало інформативний в етнічному плані. Крім цього, відбувається витіснення або нівелювання традиційних етнографічних форм матеріальної культури. Зокрема, це простежується в зменшенні частки ліпного посуду на черняхівських пам'ятках (Журавка Ольшанська, Велика Снітинка 2 та ін.). Більш впевнено в цей час починають простежуватися пізньоскіфсько-сарматські риси на черняхівських могильниках — Боромля, Переяслав-Хмельницький, Соснова та ін. (Любичев 2011, табл. 6, с. 51). На північ від ареалу черняхівської культури продовжують існувати пам'ятки київської культури (Ходосівка-Заплава).

Ступінь D₁ (кінець IV — початок V ст.) (рис. 11). Індикатори: фібули підв'язні фасетовані типів Гороховський\B3 і B4, «військового» типу Петраускас\7, двошарні Амброс\Iба и Iбб; пряжки з масивними потовщеними рамками; товстостінні конічні зі шліфами (Еггерс/233—237), тонкостінні конічні (типу Рау/Гаврилівка), з краплями синього скла (типу Сорокіна/III); гребені з прямими плічками і круглою спинкою, а також округлою спинкою високих пропорцій та ін.

Матеріальний комплекс черняхівської культури набуває рис стандартизації, масовості та

уніфікації (кераміка, фібули, скло тощо). Відзначається максимальне освоєння території культури в регіоні за рахунок внутрішньої колонізації територій.

Слід зазначити, що практично в регіоні не відомі закриті комплекси, які б містили вельбарську кераміку з речами цієї фази. При цьому на пам'ятках з доміантною вельбарською основою (Малополовецьке 2, Велика Снітинка 2, Гребінки 2, Завадівка, Ромашки та ін.) індикатори цього часу представлені дуже рідко або ж вони взагалі відсутні. Явище, яке можливо пояснити як повним витісненням ліпного комплексу гончарним у вельбарському середовищі, так і можливим початком відтоку цього населення на інші території. І навпаки, присутність ліпного посуду «київського» типу в комплексах з речами ступеню D_1 в матеріалах поселень (Хлопків) і могильників (Бугаївка, Обухів 1) фіксується досить чітко.

Слід також зазначити, що і число київських пам'яток на Середньому Дніпрі з речами цієї фази також невелика (Ходосівка-Заплава) (Готун та ін. 2005, с. 112—116).

Ступені D_1 , D_2 (перша половина V ст.) (рис. 12). Індикатори: пряжки В-подібні залізні (типу Канів—Успенка), з прямим переходом язичка в петлю (типу Соснова—Компанійці), масивні залізні круглої форми з сильно загнутими язичками (типу Обухів—Велика Бугаївка); дзеркальця типу Вернер\С та, можливо, В (Вільшанка—Леськи); «війські» фібули Петраускас\тип 4, варіант 3; скляні кубки типу Штрауме VIII-1 (Евею—Велика Бугаївка), можливо, типів Еггерс\238 та Сорокіна III.

Пам'ятки з комплексом черняхівського типу поодинокі, більшість з них зосереджені поблизу Дніпра і в цей час відбувається їх зникнення. Слід вказати, що черняхівські пам'ятки з найбільш пізніми речами фіксуються на краю високого корінного берега Дніпра (Київ, Бучак, Черкаси, можливо, Градизьк) і в не зовсім типових для черняхівської культури ландшафтних умовах. Відзначимо також, що в більшості випадків вони не мають чітко виражених етнокультурних рис, хоча окремі комплекси, містять ліпні посудини близькі традиціям ранньосередньовічної слов'янської кераміки (Бучак, Обухів 1, об. 12) або пізньоскіфські (Компанійці, пох. 69).

У цей же час, а саме у V ст., в регіоні з'являються пам'ятки нового, власне ранньослов'янського типу, які мають риси київської (Мотовилівська Слобідка 4), колочин-

ської (Ходосівка—Діброва) і празько\пеньківської (Бугаївка—Соснова) культур. Всі ці пам'ятники вже пов'язані з колом ранньосередньовічних слов'янських культур.

* * *

Таким чином, матеріали досліджень могильника та поселення пізньоримського часу та початку доби великого переселення народів поблизу Великої Бугаївки дозволяють зробити ряд висновків.

Етнокультурні компоненти пам'ятки представлені двома основними традиціями — приїшлою (вельбарською) та місцевою (київською). За цими ознаками Велика Бугаївка входить в групу гетерогенних черняхівських пам'яток типу Журавка Ольшанська/Глеваха/Жуківці. На археологічній карті правобережжя Середнього Дніпра пам'ятки цього типу фіксують контактну зону між двома ареалами гомогенних черняхівських пам'яток: із заходу це пам'ятки з вельбарською доміантною (типу Завадівка/Ромашки/Снітинка/Малополовецька) і зі сходу — пам'ятки з переважанням київської основи (типу Леськи/Ломовате/Журавка/Обухів 1/Боромля) (рис. 13). Третій «південний компонент», який менш виразно представлений в матеріалах бугаївського могильника, добре фіксується в матеріалах черняхівських пам'яток в пограниччі лісостепу та степу — Гаврилівка, Кантемирівка, Компанійці, Барбара 1 та ін.

Матеріали могильника чітко фіксують присутність вельбарського населення на його ранніх етапах, яке під кінець існування пам'ятки практично ні в чому себе не проявляє. З огляду на загальну тенденцію розвитку північно-західного компонента в черняхівській культурі Середнього Подніпров'я можна припускати, що етнокультурна специфіка матеріальної культури давнього населення або була сильно знівельована, або відсутність пізніх матеріалів (ступінь D_1) на черняхівських пам'ятках з вельбарською основою свідчить про відтік цього населення на нові території.

Автохтонний ранньослов'янський компонент проявляється на фінальній стадії існування могильника. Матеріали могильника і комплекс споруди V ст. на поселенні, на мій погляд, безперечно свідчать про те, що частина населення черняхівської пам'ятки «Велика Бугаївка» взяла участь у формуванні ранньосередньовічних слов'янських старожитностей у Подніпров'ї.

- Абашина Н.С., Обломский А.М., Терпиловский Р.В. К вопросу о раннеславянских элементах культуры на черняховских памятниках Среднего Поднепровья. *Российская археология*. 1999, № 4, с. 78—98.
- Абашина Н.С., Петраускас О.В., Петраускас А.В. Дослідження пам'яток пізньоримського часу Обухів-3 у 2007—2008 рр. *Vita Antiqua*. 2009, № 7—8, с. 163—172.
- Амброз А.К. Фибулы юга Европейской части СССР. II в. до н. э. — IV в. н. э. *Свод археологических источников*. Москва, 1966, № Д1-30.
- Баран В.Д. Черняхівська культура — поліетнічне утворення на території Південно-Східної Європи. *Археологія давніх слов'ян. Дослідження і матеріали* (відпов. ред. Д.Н. Козак). Київ, 2004, с. 91—102.
- Башкатов Ю.Ю. Новые исследования черняховских памятников на Юге Среднего Поднепровья. *Germania-Sarmatia*. Калининград; Курск, 2010, № 2, с. 215—239.
- Березанская С.С., Вангородская О.Г., Косарева А.А. Отчет о работе Ставищанского отряда Лесостепной Правобережной экспедиции ИА НАН УССР в 1984 г. *Науковий архів ІА НАНУ*. 1984/35а.
- Березовец Д.Т., Петров В.П. Лохвицкий могильник. *Материалы и исследования по археологии СССР*. Москва, 1960, № 82, с. 84—99.
- Гончаров В.К., Махно Є.В. Могильник черняхівського типу біля Переяслав-Хмельницького. *Археологія*. 1957, № 11, с. 124—144.
- Гопкало О.В. Бусы и подвески черняховской культуры. Киев, 2008.
- Готун І.А., Казимир О.М., Квітницький М.В., Петраускас А.В., Петраускас О.В. Нові дані про слов'яно-руський горизонт багатощарового поселення між Ходосівкою і Лісниками. *Археологічні дослідження в Україні 2003—2004 рр.* Запоріжжя, 2005, с. 112—116.
- Гороховский Е.Л. Хронология украшений с выемчатой эмалью Среднего Поднепровья. *Материалы по хронологии археологических памятников Украины* (відпов. ред. Д.Я. Телегин). Киев, 1982, с. 125—139.
- Гороховский Е.Л. Хронология черняховских могильников Лесостепной Украины. *Труды V Международного конгресса археологов-славистов, Киев, 18—25 сент. 1985 г.*, Киев, 1988, т. 4, с. 34—46.
- Гороховский Е.Л., Гопкало (Бобровская) О.В. Фибулы VII группы О. Альмгрена в ареале черняховской культуры. *Археологія давніх слов'ян. Дослідження і матеріали* (відпов. ред. Д.Н. Козак). Київ, 2004, с. 103—130.
- Диденко С.В. Хронология светлоглиняных узкогорлых амфор типов Шелов D и F (по материалам погребальных комплексов). *Oium* (відпов. ред. О.В. Петраускас, С.А. Горбаненко). 2014, № 4, с. 34—48.
- Діденко С.В. Античний керамічний імпорт з поселення пізньоримського часу біля с. Сокіл на середньому Дністрі. *In Sclavenia terra* (відпов. ред. Я.В. Володарець-Урбанович, С.А. Горбаненко). 2016, № 1, с. 29—40.
- Каргер М.К. К вопросу о древнейшей истории Киева. *Советская археология*. 1948, № 10, с. 250—251.
- Кравченко Н.М. Похоронення V ст. н. е. з с. Вільшанки на Київщині. *Середні віки на Україні* (відпов. ред. Ф.П. Шевченко). 1971, № 1, с. 75—79.
- Кравченко Н.М. Исследование славянских памятников на Стугне. *Славяне и Русь* (відпов. ред. В.Д. Баран). 1979, с. 74—92.
- Кравченко Н.М., Петраускас О.В., Шишкін Р.Г., Петраускас А.В. Памятники археологии позднеимского времени Правобережной Киевщины. Киев, 2007.
- Любичев М.В. Погребения с позднекифскими / сарматскими признаками на могильниках черняховской культуры в днепро-донецкой лесостепи. *Oium* (відпов. ред. О.В. Петраускас, Р.Г. Шишкін). 2011, № 1, с. 33—52.
- Магомедов Б.В. Черняховская культура. Проблема этноса. Lublin: Uniwersytet M. Curie-Skłodowskiej, 2001.
- Некрасова А.Н. Памятник черняховской культуры Днепровского Левобережья. *Библиотека Vita Antiqua (Готы и Рим)*. 2006, с. 87—200.
- Обломский А.М. Типы поховань на черняхівському могильнику Компанійці (етнокультурна інтерпретація). *Археологія*. 1999, № 4, с. 76—88.
- Обломский А.М. Материалы поселения Журавка Ольшанская. *Раннеславянский мир*. Москва, 2010, № 13, с. 144—260.
- Петраускас О.В. Могильник черняховской культуры в г. Каневе-ул. Пушкина. *Studia Gothica*. 1998, вип. 2, с. 189—220.
- Петраускас О.В. Деякі аспекти методики польових досліджень могильників черняхівської культури. *Археологія*. 1999, № 4, с. 117—128.
- Петраускас О.В. Типи археологічних комплексів трупоспалень черняхівської культури (територія поширення, етнокультурні особливості та хронологія). *Археологія*. 2002, № 3, с. 40—65.
- Петраускас О.В. Похоронення багатой дівчинки на могильнику черняхівської культури Велика Бугаївка. *Археологія давніх слов'ян. Дослідження і матеріали* (відпов. ред. Д.Н. Козак). Київ, 2004, с. 165—184.
- Петраускас О.В. Час появи та деякі особливості розвитку трупопокладень із західною орієнтацією в черняхівській культурі (за даними могильників України). *Osrogothica. Археологія Центральної та Восточної Європи позднеимського часу і Епохи Великого переселення народів* (отв. ред. К.В. Мызгин). 2009, с. 186—215.
- Петраускас О.В. Фібули «військового типу» черняхівської культури (за матеріалами пам'яток України). *Археологія і давня історія України*. Київ, 2010, вип. 2, с. 191—208.
- Петраускас О.В. Разрушенные погребения на могильниках черняховской культуры Поднепровья — анализ археологической структуры. *Від Венедів до Русі* (відпов. ред. Г.Ю. Івакін). Київ; Харків, 2014, с. 125—152.
- Петраускас О.В., Пастернак В.В. Скліні посудини могильника черняхівської культури Велика Бугаївка в Середньому Подніпр'ї. *Археологія*. 2003, № 4, с. 65—76.
- Петраускас А.В., Петраускас О.В. Про деякі особливості технології та хронології гончарних горщиків черняхівських пам'яток Постугняння. *Археологічні студії*. Чернівці, 2008, вип. 3, с. 53—97.
- Петраускас О.В., Шишкін Р.Г. Про черняхівські пам'ятки «змішаного типу» на Правобережжі Київського Подніпр'я. *Етнокультурні процеси в Південно-Східній Європі в I тисячолітті н. е.* (відпов. ред. Р.В. Терпиловський), Київ; Львів, 1999, с. 217—230.
- Петраускас О.В., Шишкін Р.Г. Некоторые результаты исследования поселения черняховской культуры Великая Бугаевка-1. *Vita Antiqua*. 2009, 7—8, с. 201—226.
- Петраускас О.В., Шишкін Р.Г. Могильник и поселение у с. Великая Бугаевка и их место в системе древностей позднеимского времени и эпохи великого переселения народов на Среднем Поднепровье. *Лесная и лесостепная зоны Восточной Европы в эпохи римских влияний и Великого переселения народов* (отв. ред.

- А.М. Воронцов, И.О. Гавритухин). 2010, вып. 2, Тула, с. 19—32.
- Петраускас О.В., Шишкин Р.Г. Могильник и поселение черняховской культуры у с. Великая Бугаевка (археологический источник). *Oium*. Киев, 2013, № 2.
- Петраускас О.В., Цыдровская Л.А. Находки черняховской культуры вблизи с. Жовнино (коллекция фондов Института археологии, г. Киев). Киев, 2002.
- Рутковская Л.М. Археологические памятники IV—V вв. в районе Кременчугского моря (Украина). *Slovenska archeologia*. 1979, № 27/2, p. 317—364.
- Сорокина Н.П. О стеклянных сосудах с каплями синего стекла из Причерноморья. *Советская археология*. 1971, № 4, с. 85—101.
- Сымонович Э.А. Отчет о работах Средне-Днепровской экспедиции в 1959 г. *Науковий архів Інституту археології НАНУ*. 1959/7-а.
- Сымонович Э.А. Отчет о работах Средне-Днепровской экспедиции за 1960 г. *Науковий архів Інституту археології НАНУ*. 1960/26-а.
- Сымонович Э.А. Ромашковский могильник — первый черняховский памятник. *Советская археология*. 1979, № 3, с. 155—170.
- Терпиловский Р.В. Славяне Поднепровья в первой половине I тысячелетия н. э. Lublin: Uniwersytet M. Curie-Skłodowskiej, 2004.
- Терпиловский Р.В., Абашина Н.С. Памятники киевской культуры (Свод археологических источников). Киев, 1992.
- Терпиловський Р.В., Петраускас О.В. Черняхівські поховання могильника Дідів Шпиль на Канівщині. *Археологія*. 2005, № 1, с. 58—69.
- Шишкин Р.Г. Господарсько-екологічна модель черняхівської культури (за матеріалами Середнього Подніпров'я). *Археологія*. 1999, № 4, с. 129—139.
- Шишкин Р.Г. Хронологические признаки трехслойных гребней черняховской культуры. *Сучасні проблеми археології*. Київ, 2002, с. 244—246.
- Шишкин Р.Г., Петраускас О.В. Черняхівський горизонт багатощарового поселення Малополовецьке-2. *Археологічні відкриття в Україні в 1998—1999 рр.* Київ, 1999, с. 161—163.
- Almgren O. Studien über nordeuropäische Fibelformen der ersten nachchristlichen Jahrhunderte mit Berücksichtigung der provinziälromischen und südrussischen Formen. Mannus-Bibliothek (Hg. G. Kossinna). Leipzig, 1923, № 32.
- Bierbrauer V. Das Frauengrab von Castelbolognese in der Romagna (Italien)- Zur chronologischen, ethnischen und historischen Auswertbarkeit des ostgermanischen Fundstoffs des 5. Jahrhunderts in Südosteuropa und Italien. *Jahrbuch des Römisch-Germanischen Zentralmuseums*. 1991, № 38/2, 1991 (1995), p. 541—592.
- Eggers H.-J. Der römische Import im freien Germanien. Hamburg, 1951.
- Godłowski K. The Chronology of the Late Roman and Early Migration Periods in Central Europe. Kraków: Uniwersytet Jagielloński, 1970.
- Keller E. Die spätrömischen Grabfunde in Südbayern. *Münchener Beitrag zur Vor- und Frühgeschichte*. 1972, № 14.
- Madyda-Legutko R. Die Gürtelschnallen der römischer Keiserzeit und frühen Völkerwanderungszeit im mitteleuropäischen Barbaricum. *British archaeological reports, International Series*. 1986, № 360.
- Petrauskas O.V. Die Gräberfelder der Černjachov-Kultur von Kosanovo und Gavrilovka — eine vergleichende Studie zu Chronologie, Bestattungssitten und ethnokulturellen Besonderheiten. *Bericht der Römisch-Germanischen Kommission*. 2003, № 83, p. 224—351.
- Petrauskas O.V. Scheibengedrehte Keramik als chronologischer Anzeiger nach den Materialien des Gräberfeldes der Černjachov-Kultur bei Velikaja Bugaevka, Kievskaja obl., Ukraine. *Bonner Beiträge zur Vor- und Frühgeschichtlichen Archäologie*. 2011, № 13, p. 399—416.
- Petrauskas O.V. Übergang von der Stufe C₂ zu C₃ in der Černjachov-Kultur (Auf dem Beispiel der Glasschalen mit Ringboden). *Ephemeris Napocensis*. 2017, № 27, p. 123—154.
- Raddatz K. Der Thorsberger Moorfund. Gürtelteile und Körperschmuck. Neumuenster, 1957.
- Straume E. Gläser mit Facettenschliff aus skandinavischen Gräbern des 4. und 5. Jahrhunderts n.Chr. Oslo, 1987.
- Tejral Ja. Fremde Einflüsse und kulturelle Veränderungen nördlich der mittleren Donau zu Beginn der Völkerwanderungszeit. *Peregrinatio Gothica (Archeologia Baltica)*. 1986, № 7, p. 175—238.
- Thomas S. Studien zu den germanischen Kämen der römischen Kaiserzeit. *Arbeits- und Forschungsberichte zur sachsichen Bodendenkmalpflege*. 1960, № 8, p. 54—215.
- Werner J. Beitrage zur Archaologie des Attila-Reiches. Muenchen, 1956.

Надійшла 03.04.2018

О.В. Петраускас

Кандидат исторических наук, старший научный сотрудник отдела археологии ранних славян и региональных полевых исследований Института археологии НАН Украины, petrauskasoleg1963@gmail.com

МОГИЛЬНИК И ПОСЕЛЕНИЕ ЧЕРНЯХОВСКОЙ КУЛЬТУРЫ ВЕЛИКАЯ БУГАЕВКА В СИСТЕМЕ ДРЕВНОСТЕЙ СРЕДНЕГО ПОДНЕПРОВЬЯ

Памятник находится на северной границе черняховской культуры. На могильнике обнаружено 156 погребений и шесть объектов на поселении. На могильнике выделяются ступени C₃ и D₁. Отдельные предметы синхронизируются со ступеню C₂ или фазой D₁ \ D₂. Этнокультурные группы на могильнике — это пришлые (вельбарские) и местные (киевские) племена. В некоторых случаях можно говорить о сарматской традиции. На поселении исследовано шесть объектов, синхронных основным ступеням могильника. Также раскопана полуземлянка, датированная V в. н. э.

Историко-культурная ситуация в позднеримское время в Среднем Поднепровье определялась взаимоотношениями пришлого и местного населения. Характеристика этих процессов и рассматривается в статье на основе детальной хронологии.

К л ю ч е в ы е с л о в а: Великая Бугаевка, черняховская культура, этнокультурные компоненты, относительная хронология позднеримского времени.

Oleh V. Petrauskas

Ph.D., Senior researcher of the Early Slavic Archaeology and Regional Fieldwork Department of the Institute of Archaeology, the National Academy of Sciences of Ukraine, petrauskasoleg1963@gmail.com

CEMETERY AND SETTLEMENT OF THE CHERNIAKHIV CULTURE VELKYA BUHAIVKA IN THE SYSTEM OF THE MIDDLE DNIEPER REGION ANTIQUITIES

The site is located on the northern border of the Cherniakhiv culture. 156 burials and six objects were discovered on the burial ground of the settlement. Phases C3 and D1 are allocated by the finds of the cemetery. Some items are synchronized with the stage of C2 or phase of D1\ D2. The ethno-cultural groups on the cemetery are the alien (Velbar culture) and indigenous (Kyiv culture) tribes. In some cases we can talk about Sarmatian tradition. The six objects that are synchronous to the main phases of settlement were investigated on the cemetery. The semi-dugout, which may be dated by the 5th century CE, was also excavated.

The historical and cultural situation in the Late Roman time in the Middle Dnieper region was determined by the mutual relationships between the newcomers and the indigenous population. The description of these processes considered in the article is based on a detailed chronology.

Keywords: Velyka Buhaivka, Cherniakhiv culture, ethno-cultural components, relative chronology of the Late Roman time.

References

- Abashina N.S., Oblomskii A.M., Terpilovskii R.V. K voprosu o ranneslavianskikh elementakh kultury na cherniakhovskikh pamiatnikakh Srednego Podneprovia. *Rossiiskaia arkheologiya*. 1999, no. 4, pp. 78-98.
- Abashina N.S., Petrauskas O.V., Petrauskas A.V. Doslidzhennia pamiatky piznorymskoho chasu Obukhiv-3 u 2007-2008 rr. *Vita Antiqua*. 2009, no. 7-8, pp. 163-172.
- Almgren O. Studien über nordeuropäische Fibelformen der ersten nachchristlichen Jahrhunderte mit Berücksichtigung der provinziälromischen und südrussischen Formen. *Mannus-Bibliothek* (Hg.G. Kossinna), vol. 32. Leipzig, 1923.
- Ambroz A.K. Fibuly iuga Evropeiskoi chasti SSSR. II v. do n. e. – IV v. n. e. *Svod arkheologicheskikh istochnikov*. Moskva, 1966, vol. DI-30.
- Baran V.D. Cherniakhivska kultura - polietnichne utvorennia na terytorii Pivdenno-Skhidnoi Yevropy. *Arkheolohiia davnikh slovia*. *Doslidzhennia i materialy* (ed. D.N. Kozak). Kyiv, 2004, pp. 91-102.
- Bashkatov Iu.Iu. Nove issledovaniia cherniakhovskikh pamiatnikov na Iuge Srednego Podneprovia. *Germania-Sarmatia*. Kaliningrad; Kursk, 2010, no. 2, pp. 215-239.
- Berezanskaia S.S., Vangorodskaia O.G., Kosareva A.A. Otchet o rabote Stavishchanskogo otriada Lesostepnoi Pravoberezhnoi ekspeditsii IA NAN USSR v 1984 g. *Naukovii arkhiv IA NANU*. 1984, no. 1984/35a.
- Berezovets D.T., Petrov V.P. Lokhvitskii mogilnik. *Materialy i issledovaniia po arkheologii SSSR*. Moskva, 1960, no. 82, pp. 84-99.
- Bierbrauer V. Das Frauengrab von Castelbolognese in der Romagna (Italien) - Zur chronologischen, ethnischen und historischen Auswertbarkeit des ostgermanischen Fundstoffs des 5. Jahrhunderts in Südosteuropa und Italien. *Jahrbuch des Römisch-Germanischen Zentralmuseums*. 1991, no. 38/2, 1991 (1995), ss. 541-592.
- Didenko S.V. Khronologiiia svetloglinianykh uzkororlykh amfor tipov Shelov D i F (po materialam pogrebalnykh kompleksov). *Oium* (eds. O.V. Petrauskas, S.A. Horbanenko). 2014, no. 4, pp. 34-48.
- Didenko S.V. Antychnyi keramichnyi import z poselennia piznorymskoho chasu bilia s. Sokil na serednomu Dnistri. *In Sclavonia terra* (eds. Ya.V. Volodarets-Urbanovych, S.A. Horbanenko). 2016, no. 1, pp. 29-40.
- Eggers H.-J. Der römische Import im freien Germanien. Hamburg, 1951.
- Godłowski K. The Chronology of the Late Roman and Early Migration Periods in Central Europe. Kraków, 1970.
- Gopkalo O.V. Busy i podveski cherniakhovskoi kultury. Kyiv, 2008.
- Gorokhovskii E.L. Khronologiiia ukrasheniia s vyemchatoi emaliu Srednego Podneprovia. *Materialy po khronologii arkheologicheskikh pamiatnikov Ukrainy* (ed. D.Ia. Telegin). Kyiv, 1982, pp. 125-139.
- Gorokhovskii E.L. Khronologiiia cherniakhovskikh mogilnikov Lesostepnoi Ukrainy. *Trudy V Mezhdunarodnogo kongressa arkheologov-slavistov, Kiev, 18-25 sent. 1985 g.* Kyiv, 1988, vol. 4, pp. 34-46.
- Gorokhovskii E.L., Gopkalo (Bobrovskaia) O.V. Fibuly VII grupy O. Almgrena v areale cherniakhovskoi kultury. *Arkheolohiia davnikh slovia*. *Doslidzhennia i materialy* (ed. D.N. Kozak). Kyiv, 2004, pp. 103-130.
- Honcharov V.K., Makhno Ye.V. Mohylnyk cherniakhivskoho typu bilia Pereiaslav-Khmelnitskoho. *Arkheolohiia*. 1957, no. 11, pp. 124-144.
- Hotun I.A., Kazymyr O.M., Kvitnytskyi M.V., Petrauskas A.V., Petrauskas O.V. Novi dani pro sloviano-ruskyi horizont bahatosharovoho poselennia mizh Khodosivkoiu i Lisnykamy. *Arkheolohichni doslidzhennia v Ukraini 2003-2004 rr.* Zaporizhzhia, 2005, pp. 112-116.
- Karger M.K. K voprosu o drevneishei istorii Kieva. *Sovetskaia arkheologiya*. 1948, no. 10, pp. 250-251.
- Keller E. Die spätrömischen Grabfunde in Südbayern. *Münchener Beitrag zur Vor- und Frühgeschichte*. 1972, no. 14.

- Kravchenko N.M. Pokhovannia V st. n. e. z s. Vilshanky na Kyivshchyni. *Seredni viky na Ukraini* (ed. F.P. Shevchenko). 1971, no. 1, pp. 75-79.
- Kravchenko N.M. Issledovanie slavianskikh pamiatnikov na Stugne. *Slaviane i Rus* (ed. V.D. Baran). 1979, pp. 74-92.
- Kravchenko N.M., Petrauskas O.V., Shishkin R.G., Petrauskas A.V. Pamiatniki arkeologii pozdnerimskogo vremeni Pravoberezhnoi Kievshchiny. Kyiv, 2007.
- Liubichev M.V. Pogrebeniia s pozdneskifskimi / sarmatskimi priznakami na mogilnikakh cherniakhovskoi kultury v dnepronetskoi lesostepi. *Oium* (eds. O.V. Petrauskas, R.H. Shyshkin). 2011, no. 1, pp. 33-52.
- Madyda-Legutko R. Die Gürtelschnallen der römischer Keiserzeit und frühen Völkerwanderungszeit im mitteleuropäischen Barbaricum. *British archaeological reports, International Series*. 1986, no. 360.
- Magomedov B.V. Cherniakhovskaia kultura. Problema etnosa. Lublin, 2001.
- Nekrasova A.N. Pamiatnik cherniakhovskoi kultury Dneprovskogo Levoberezhia. *Biblioteka Vita Antiqua (Goty i Rim)*. 2006, pp. 87-200.
- Oblomskiy A.M. Typy pokhovan na cherniakhivskomu mohylnyku Kompaniitsi (etnokulturna interpretatsiia). *Arkheolohiia*. 1999, no. 4, pp. 76-88.
- Oblomskii A.M. Materialy poseleniia Zhuravka Olshanskaia. *Rannelslavianskii mir*. Moskva, 2010, no. 13, pp. 144-260.
- Petrauskas O.V. Mogilnik cherniakhovskoi kultury v g. Kaneve - ul. Pushkina. *Studia Gothica*. 1998, no. 2, pp. 189-220.
- Petrauskas O.V. Deiaki aspekty metodyky polovykh doslidzhen mohylnykiv cherniakhivskoi kultury. *Arkheolohiia*. 1999, no. 4, pp. 117-128.
- Petrauskas O.V. Typy arkeolohichnykh kompleksiv trupospalen cherniakhivskoi kultury (terytoriiia poshyrennia, etnokulturni osoblyvosti ta khronolohiia). *Arkheolohiia*. 2002, no. 3, pp. 40-65.
- Petrauskas O.V. Die Gräberfelder der Černjachov-Kultur von Kosanovo und Gavrilovka - eine vergleichende Studie zu Chronologie, Bestattungssitten und ethnokulturellen Besonderheiten. *Bericht der Römisch-Germanischen Kommission*. 2003, no. 83, ss. 224-351.
- Petrauskas O.V. Pokhovannia bahatoi divchynky na mohylnyku cherniakhivskoi kultury Velyka Buhaiivka. *Arkheolohiia davnikh sloviai. Doslidzheniia i materialy* (ed. D.N. Kozak). Kyiv, 2004, pp. 165-184.
- Petrauskas O.V. Chas poiavy ta deiaki osoblyvosti rozvytku trupopokladen iz zakhidnoi orientatsiieiu v cherniakhivskii kulturi (za danymy mohylnykiv Ukrainy). *Osrogothica. Arkheolohiia Tcentralnoi i Vostochnoi Evropy pozdnerimskogo vremeni i Epokhi Velikogo pereseleniia narodov* (ed. K.V. Myzgin). 2009, pp. 186-215.
- Petrauskas O.V. Fibuly "voinskoho typu" cherniakhivskoi kultury (za materialamy pamiatok Ukrainy). *Arkheolohiia i davnia istoriia Ukrainy*. Kyiv, 2010, vol. 2, pp. 191-208.
- Petrauskas O.V. Scheibengedrehte Keramik als chronologischer Anzeiger nach den Materialien des Gräberfeldes der Černjachov - Kultur bei Velikaja Bugaevka, Kievskaja obl., Ukraine. *Bonner Beiträge zur Vor- und Frühgeschichtlichen Archäologie*. 2011, no. 13, ss. 399-416.
- Petrauskas O.V. Razrushennye pogrebeniia na mogilnikakh cherniakhovskoi kultury Podneprovia - analiz arkeologicheskoi struktury. *Vid Venediv do Rusi* (ed. H.Yu. Ivakin). Kyiv; Kharkiv, 2014, pp. 125-152.
- Petrauskas O.V. Übergang von der Stufe C₂ zu C₃ in der Černjachov-Kultur (Auf dem Beispiel der Glasschalen mit Ringboden). *Ephemeris Napocensis*. 2017, no. 27, ss. 123-154.
- Petrauskas O.V., Pasternak V.V. Skliani posudyny mohylnyka cherniakhivskoi kultury Velyka Buhaiivka v Serednomu Podniprovi. *Arkheolohiia*. 2003, no. 4, pp. 65-76.
- Petrauskas A.V., Petrauskas O.V. Pro deiaki osoblyvosti tekhnolohii ta khronolohii honcharnykh horshchykiv cherniakhivskykh pamiatok Postuhniannia. *Arkheolohichni studii*. Chernivtsi, 2008, vol. 3, pp. 53-97.
- Petrauskas O.V., Shishkin R.G. Nekotorye rezultaty issledovaniia poseleniia cherniakhovskoi kultury Velikaia Bugaevka-1. *Vita Antiqua*. 2009, no. 7-8, pp. 201-226.
- Petrauskas O.V., Shishkin R.G. Mogilnik i poselenie u s. Velikaia Bugaevka i ikh mesto v sisteme drevnostei pozdnerimskogo vremeni i epokhi velikogo pereseleniia narodov na Srednem Podneprove. *Lesnaia i lesostepnaia zony Vostochnoi Evropy v epokhi rimskikh vliianii i Velikogo pereseleniia narodov* (eds. A.M. Vorontcov, I.O. Gavritukhin). Tula, 2010, vol. 2, pp. 19-32.
- Petrauskas O.V., Shishkin R.G. Mogilnik i poselenie cherniakhovskoi kultury u s. Velikaia Bugaevka (arkeologicheskii istochnik). *Oium*. Kyiv, 2013, no. 2.
- Petrauskas O.V., Shyshkin R.H. Pro cherniakhivski pamiatky "zmishanoho typu" na Pravoberezhzhi Kyivskoho Podniprovia. Etnokulturni protsesy v Pivdenno-Skhidnii Yevropi v I tysiacholitti n. e. (ed. R.V. Terpylovskiy). Kyiv; Lviv, 1999, pp. 217-230.
- Petrauskas O.V., Tcyndrovskaia L.A. Nakhodki cherniakhovskoi kultury vblizi s. Zhovnino (kollektciia fondov Instituta arkeologii, g. Kiev). Kyiv, 2002.
- Raddatz K. Der Thorsberger Moorfund. Gürtelteile und Körperschmuck. Neumuenster, 1957.
- Rutkovskaia L.M. Arkheologicheskie pamiatniki IV - V vv. v raione Kremenchugskogo moria (Ukraina). *Slovenska archeologia*, 1979, no. 27/2, pp. 317-364.
- Shishkin R.G. Khronologicheskie priznaki trekhsloinykh grebnei cherniakhovskoi kultury. *Suchasni problemy arkeolohii*. Kyiv, 2002, pp. 244-246.
- Shyshkin R.H. Hospodarsko-ekolohichna model cherniakhivskoi kultury (za materialamy Serednoho Podniprovia). *Arkheolohiia*. 1999, no. 4, pp. 129-139.
- Shyshkin R.H., Petrauskas O.V. Cherniakhivskiy horizont bahatosharovoho poselennia Malopolovetske-2. *Arkheolohichni vidkryttia v Ukraini v 1998-1999 rr.* Kyiv, 1999, pp. 161-163.

- Sorokina N.P. O stekliannykh sosudakh s kapliami sinego stekla iz Prichernomoria. *Sovetskaia arkheologiiia*. 1971, no. 4, pp. 85-101.
- Straume E. Gläser mit Facettenschliff aus skandinavischen Gräbern des 4. und 5. Jahrhunderts n.Chr. Oslo, 1987.
- Symonovich E.A. Otchet o rabotakh Sredne-Dneprovskoi ekspeditcii v 1959 g. *Naukovyi arkhiv Instytutu arkheolohii NANU*. Kyiv, 1957, no. 1959/7-a.
- Symonovich E.A. Otchet o rabotakh Sredne-Dneprovskoi ekspeditcii za 1960 g. *Naukovyi arkhiv Instytutu arkheolohii NANU*. Kyiv, 1960, no. 1960/26-a.
- Symonovich E.A. Romashkovskii mogilnik - pervyi cherniakhovskii pamiatnik. *Sovetskaia arkheologiiia*. 1979, no. 3, pp. 155-170.
- Tejral Ja. Fremde Einflüsse und kulturelle Veränderungen nördlich der mittleren Donau zu Beginn der Völkerwanderungszeit. *Peregrenatio Gothica (Archeologia Baltica)*. 1986, no. 7, ss. 175-238.
- Terpilovskii R.V. Slaviane Podneprovia v pervoi polovine I tysiacheletiiia n. e. Lublin, 2004.
- Terpilovskii R.V., Abashina N.S. Pamiatniki kievskoi kultury (*Svod arkheologicheskikh istochnikov*). Kyiv, 1992.
- Terpylovskiy R.V., Petrauskas O.V. Cherniakhivski pokhovannia mohylnyka Didiv Shpyl na Kanivshchyni. *Arkheolohiia*. 2005, no. 1, pp. 58-69.
- Thomas S. Studien zu den germanischen Kämen der römischen Kaiserzeit. *Arbeits- und Forschungsberichte zur sachsischen Bodendenkmalpflege*. 1960, no. 8, ss. 54-215.
- Werner J. Beiträge zur Archäologie des Attila-Reiches. München, 1956.