

ЗНАЧЕННЯ ЧИСТОКРОВНОЇ ВЕРХОВОЇ ПОРОДИ В СТВОРЕННІ ТА ВДОСКОНАЛЕННІ ОРЛОВСЬКОГО РИСАКА

І. О. Супрун

Національний університет природокористування і біоресурсів, м. Київ
кафедра розведення та генетики тварин ім. М. А. Кравченка

Проаналізовано походження коней класу 2.10 за жвавистю, переможців традиційних для коней орловської рисистої породи призів, рекордистів Київського іподрому. Встановлено закономірність збільшення кількості перемог в певних типах підбору. Відмічено, що 40 % коней класу 2.10 за жвавистю, 30 % переможців традиційних призів та 50 % рекордистів орловської рисистої породи мають в своєму генотипі спадковість чистокровної верхової породи.

Ключові слова: ОРЛОВСЬКА РИСИСТА ПОРОДА, ЧИСТОКРОВНА ВЕРХОВА ПОРОДА, ВВІДНЕ СХРЕЩУВАННЯ, ЖВАВИСТЬ, РЕКОРДИ, ТРАДИЦІЙНІ ПРИЗИ, ЕКСТЕР'ЄР, КОНСТИТУЦІЯ, ПРОМІРИ, ІНДЕКС ФОРМАТУ, ІНДЕКС ЗБИТОСТІ, ІНДЕКС КОСТИСТОСТІ

У зв'язку з тим, що до другої половини ХХ ст. рекорди орловських рисаків перестали прогресувати так активно, як це було в 30-ті, 40-ві роки, коли на доріжках іподромів виступали визначні жеребці Улов, Пілот, у 60-ті роки постало питання про подальше вдосконалення жвавості породи [1, 7]. Оскільки найжвавішою породою в світі визнано чистокровну верхову, було вирішено скористатися методом ввідного схрещування за її участю. Попередній досвід такого схрещування в історії орловського рисистого конярства вже дав гарні результати. Адже таким чином, було отримано Бояриню від Бояра, кличка якої часто зустрічається в родоводах визначних коней, таких як Пілот 2.02,2. Його внук Піон 2.00,1 теж 4 рази має з материнської сторони родоводу Бояриню. Іще 6 разів вона зустрічається в родоводі Кіпра 2.03.5. З часом клички чистокровних верхових коней стають генеалогічним фоном, накопичуючись у віддалених рядах предків [2, 6].

З метою підвищення жвавості та дистанційної витривалості коней орловської рисистої породи у кількох кінних заводах колишнього СРСР було проведено прилиття крові чистокровної верхової породи. Дуже вдалим видався досвід із ввідного схрещування орловської рисистої породи з чистокровою верховою породою у Московському кінному заводі. Так, від спаровування кращої заводської матки родоначальниці родини Барвіхи і жеребця чистокровної верхової породи Фактотума було отримано кобилу Фабулу, яка стала родоначальницею маточного гнізда в цій родині. Напівкровна Фабула виступала на Московському іподромі три сезони і виграла 12 призів, кращий її результат — 2.12,7 — показаний у чотирирічному віці. З гнізда Фабули вийшли такі знамениті коні, як Фортунато 2.04.7 — отриманий методом штучного осіменіння, його кращий син Карфаген 3.12.2 (на дистанцію 2400 м), Плафон 2.09; Філантропка 2.05.5, Фагот 2.02,3, Фліпер 2.07,0 [4, 5].

Від Виборної 2.14,3, дочки чистокровного Брома і Бокала отримали Вибора 2.06,5, який успішно виступав на Київському іподромі і по закінченні спортивної кар'єри дав таких жвавих нащадків як Бакалавр 2.08, Клавікорд 2.07,2, Бадан 2.05, Борт 2.09,0.

Але вважається, що, окрім високої жвавості, чистокровна верхова порода принесла в орловську рисисту особливості свого екстер'єру, нестабільність рисистого алюру, підвищену збудливість, недоліки та вади кінцівок [5].

Тому метою наших досліджень був аналіз роботоздатності за жвавистію та оцінки екстер'єрно-конституційних особливостей коней, які мали певну частку спадковості за чистокровою верховою породою.

Матеріали і методи

Як матеріал для досліджень було використано дані первинного зоотехнічного та племінного обліку випробувань коней рисистих порід на Київському державному іподромі. Для ретроспективного аналізу було відібрано усіх переможців традиційних призів за період з 1991 по 2009 роки. Коней-переможців та представників класу 2.10 і жвавіше згруповано за жіночими та чоловічими предками, проаналізовано їх генеалогію. Визначено також походження коней, рекорди яких на 1.01.1010 року не перевершені.

Для дослідження було проведено ретроспективний аналіз селекційних показників коней із 1/2, 1/4, 1/8, 1/16 та 1/32 часткою спадковості за чистокровою верховою. Хоча нащадки п'ятого покоління із часткою спадковості 1/32 за поліпшуючою породою при ввідному схрещуванні вважаються чистопорідними [3], спадковість предків поліпшуючої породи стає генеалогічним фоном в родоводах нащадків. Тому ми включали їх до аналізу як таких, що мали вплив поліпшуючої породи в генотипі.

З метою визначення екстер'єрно-конституційних особливостей орловських рисаків, що мали частку спадковості чистокрової верхової породи, зроблено вибірку коней, виведених за участю цієї породи із форм племінної звітності Київського державного іподрому та державних книг племінних коней (XXIX том). За окремими статеві-віковими групами коней з даної вибірки проаналізовано жвависті, проміри та індекси: висоту в холці (ВВХ), косу довжину тулуба (КДТ), обхват грудей (ОГ), обхват п'ястка (ОП), формату (ІФ), збитості (ІЗ), костистості (ІК).

Результати й обговорення

За результатами нашого аналізу серед коней класу 2.10 і жвавіше 30,1 % становлять орловські рисаки із спадковістю чистокрової верхової породи. У тому числі серед них 41 % складають коні із 1/16 часток спадковості чистокрової верхової породи та 32 % — з 1/32 часток (рис. 1). В основному це нащадки Фагота (1/4), Феби (1/8), Фліпера (1/8), в тому числі через його сина Морфея (1/16) від напівкрової Фабули та Команди (1/4) від чистокровного Горизонта (табл. 1).

Таблиця 1

Коні орловської рисистої породи класу 2.10 і жвавіше з часткою спадковості чистокрової верхової породи

| № п/п | Кличка | Спадковість | Батько | Мати | Жвависті |
|-------|-----------------|-------------|---------|-------------|----------|
| 1. | Альпако | 1/4 | Приказ | Апсни | 2.09,1 |
| 2. | Кабарга | 1/4 | Біплан | Колибель | 2.10,0 |
| 3. | Преферанс | 1/8 | Фагот | Пава | 2.09,5 |
| 4. | Фінал | 1/8 | Фагот | Арабіка | 2.06,8 |
| 5. | Крестовий Похід | 1/8 | Приказ | Кавалерія | 2.04,9 |
| 6. | Композитор | 1/8 | Приказ | Команда | 2.04,0 |
| 7. | Іспит | 1/16 | Памфлет | Інфра | 2.06,0 |
| 8. | Флоріано | 1/16 | Лозунг | Феба | 2.06,9 |
| 9. | Щука | 1/16 | Приказ | Феба | 2.05,8 |
| 10. | Фліп | 1/16 | Полонез | Феба | 2.08,8 |
| 11. | Баронеса | 1/16 | Афоризм | Барабанщиця | 2.10,0 |
| 12. | Ваза | 1/16 | Афоризм | Вздорная | 2.04,3 |

| 1 | 2 | 3 | 4 | 5 | 6 |
|-----|-------------|------|----------------|-----------|--------|
| 13. | Папай | 1/16 | Поступок | Планета | 2.05,6 |
| 14. | Сокол | 1/16 | Композитор | Символіка | 2.09,2 |
| 15. | Параметр | 1/16 | Морфей | Пауза | 2.09,7 |
| 16. | Зоряна Мрія | 1/16 | Морфей | Забота | 2.10,0 |
| 17. | Убранець | 1/32 | Фортепіано | Упаковка | 2.04,9 |
| 18. | Есмінець | 1/32 | Малиновий Звон | Ехо | 2.07,1 |
| 19. | Аспект | 1/32 | Поступок | Арабіка | 2.06,6 |
| 20. | Експорт | 1/32 | Приказ | Ехо | 2.10,0 |
| 21. | Істочник | 1/32 | Казус | Істина | 2.07,0 |
| 22. | Корифей | 1/32 | Фортепіано | Краса | 2.09,0 |

Найвищі показники серед представників цього класу коней за жвавистію мали Крестовий Похід від Хотімська чистокровної верхової породи через Кавалерію, Композитор від Команди, внучки чистокровного Горизонта, Ваза від Афоризма, який несе від Фактотума чистокровної верхової породи 1/8 частку спадковості, та Убранець від Фортунато (1/16), що теж походить від Фактотума.

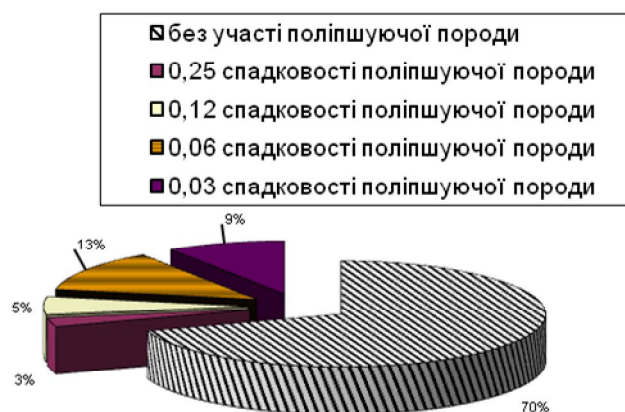


Рис. 1. Розподіл коней орловських рисаків класу 2.10 і жвавіше залежно від участі спадковості чистокровної верхової породи

Результати розіграшу традиційних призів, які проводились для коней орловської рисистої породи, та відкритих призів для рисистих порід, в яких орловці приймали участь за період з 2001 по 2009 роки, свідчать, що 40 % переможців мають в своєму родоводі спадковість чистокровної верхової породи (рис. 2).

Таблиця 2

Переможці традиційних призів з часткою спадковості чистокровної верхової породи

| № п/п | Кличка | Батько | Мати | Кількість перемог | Спадковість |
|-------|-----------------|-----------------|--------------|-------------------|-------------|
| 1 | Альпако | Приказ | Апсни | 2 | 1/4 |
| 2 | Фреска | Фортунато | Рекомендація | 1 | 1/8 |
| 3 | Композитор | Приказ | Команда | 17 | 1/8 |
| 4 | Афоризм | Фагот | Арабка | 8 | 1/8 |
| 5 | Крестовий Похід | Приказ | Кавалерія | 1 | 1/8 |
| 6 | Зельфа | Фліпер | Забота | 4 | 1/16 |
| 7 | Звонкая Флейта | Фліпер | Забота | 1 | 1/16 |
| 8 | Зефіра | Фліпер | Забота | 4 | 1/16 |
| 9 | Боевік | Крестовий Похід | Бейжа | 1 | 1/16 |
| 10 | Заправка | Парафраз | Забавна | 1 | 1/16 |
| 11 | Ізбранніца | Борт | Інфра | 5 | 1/16 |
| 12 | Формула | М Звон | Феба | 3 | 1/16 |
| 13 | Щука | Приказ | Феба | 3 | 1/16 |
| 14 | Ехо | Добавок | Філігрань | 2 | 1/16 |

| 1 | 2 | 3 | 4 | 5 | 6 |
|----|--------------|------------|----------------|----|------|
| 15 | Дарниця | Афоризм | Доброта | 2 | 1/16 |
| 16 | Ікс | Командор | Істина | 1 | 1/16 |
| 17 | Баронеса | Афоризм | Барабанщиця | 1 | 1/16 |
| 18 | Добря Фея | Фліппер | Фея | 1 | 1/16 |
| 19 | Сокол | Композитор | Символіка | 1 | 1/16 |
| 20 | Базула | Борт | Звонкая Флейта | 1 | 3/16 |
| 21 | Ріф | Фортепіано | Ракушка | 3 | 1/32 |
| 22 | Убранец | Фортепіано | Упаковка | 10 | 1/32 |
| 23 | Іскромьотний | Кок Пар | Інфра | 2 | 1/32 |
| 24 | Папай | Поступок | Планета | 2 | 1/32 |
| 25 | Аспект | Поступок | Арабка | 7 | 1/32 |
| 26 | Експорт | Приказ | Ехо | 3 | 1/32 |
| 27 | Іспит | Памфлет | Інфра | 2 | 1/32 |
| 28 | Піфагор | Приказ | Фальш | 1 | 1/32 |
| 29 | Фракія | М Звон | Філіппінка | 1 | 1/32 |
| 30 | Зоряна Мрія | Морфей | Забота | 1 | 1/32 |

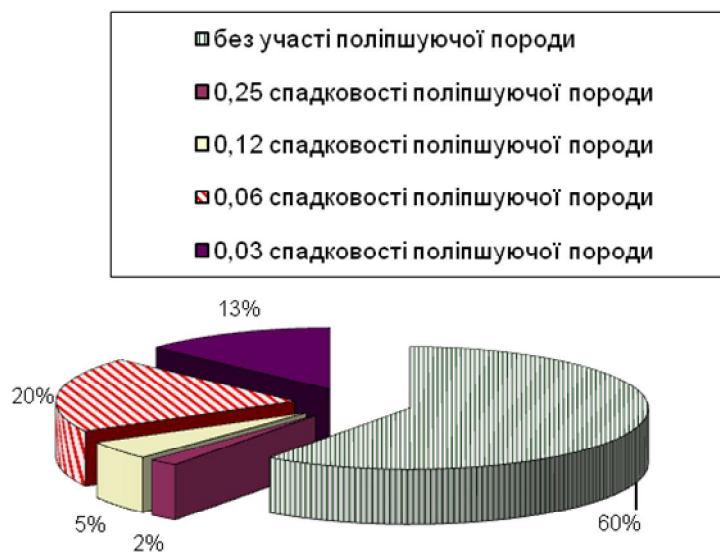


Рис. 2. Розподіл переможців традиційних призів залежно від участі спадковості чистокровної верхової породи

Наприклад, переможець традиційних призів, представник класу 2.10 і жвавіше, рекордист Композитор, який 17 разів вигравав традиційні призи, в тому числі приз «Барса», походить від Команди, внучки чистокровного верхового Горизонта, і має в своєму генотипі 1/8 частки спадковості чистокровної верхової породи. По 1/8 часток спадковості поліпшуючої породи мають Фреска від Фортунато, Афоризм від Фагота та Крестовий Похід від Кавалерії. Серед жіночих особин найбільше перемог у нащадків Фліпера, які через нього мають 1/16 чи 1/32 часток спадковості через його сина Морфея (табл. 2). Плідник Фліпер, отриманий від видатного Піона та Флейти 2.24,9 від Фабули, мав в своєму генотипі 1/4 спадковості чистокровної верхової породи. Парафраз від Фагота теж походить від Фабули і має спадковість Фактотума в своєму генотипі. Базула (3/16) (Борт — Звонкая Флейта) походить від батьків, що обоє мали спадковість за поліпшуючою породою. Так, Борт (1/8), який походить від напівкровного Вибора, на жаль недовго використовувався в заводі, але залишив жвавих дочок. Мати Базули Звонкая Флейта є дочкою вже згаданого Фліпера.

Серед рекордистів (табл. 3) знову зустрічаємо Композитора від Команди та Афоризма від Фагота — Арабіки, який походить від Фактотума. Таким чином, Афоризм має 1/8 частки спадковості чистокровної верхової породи, а його дочка-рекордистка Ваза — 1/16 частки згаданої спадковості. В цілому 50 % наявних рекордів на Київському іподромі встановлені кінями, що отримані при ввідному схрещуванні з чистокровною верховою породою (рис. 3).

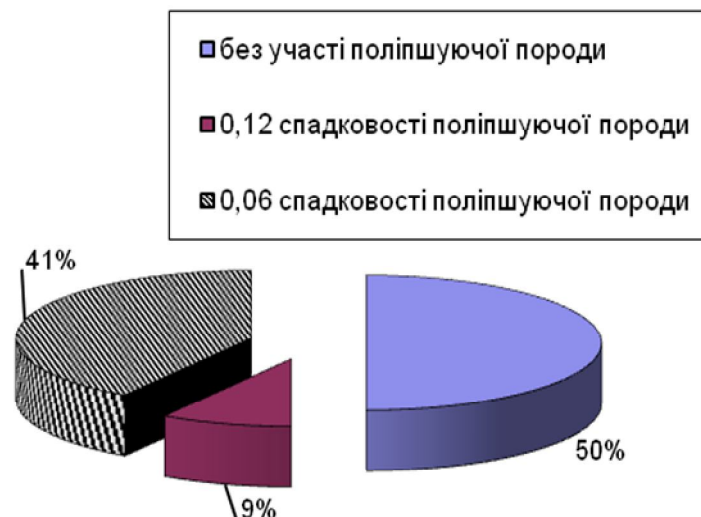


Рис. 3. Розподіл рекордів, встановлених орловськими рисаками залежно від участі спадковості чистокровної верхової породи

Таблиця 3

Рекорди коней орловської рисистої породи із часткою спадковості за чистокровною верховою породою, встановлені на Київському іподромі на 1.01.2010 року

| | Кличка | Частка спадковості за ЧВП | Позитивний рекорд | Вік | Походження | | Дистанція м | Рекорд |
|-----|------------|---------------------------|-------------------|-----|------------|----------|-------------|--------|
| | | | | | батько | мати | | |
| 1. | Композитор | 1/8 | 2.04,8 | 4 | Приказ | Команда | 1600 | 2.04,8 |
| 2. | Афорізм | 1/8 | 2.02,1 | 6 | Фагот | Арабіка | 1600 | 2.02,1 |
| 3. | Пафос | 1/16 | 2.13,9 | 2 | Фліпер | Призова | 1600 | 2.13,9 |
| 4. | Формула 1 | 1/16 | 2.13,4 | 2 | М. Звон | Феба | 1600 | 2.13,4 |
| 5. | Щука | 1/16 | 2.06,9 | 3 | Приказ | Феба | 1600 | 2.06,9 |
| 6. | Щука | 1/16 | 2.06,9 | 3 | Приказ | Феба | 2400 | 3.18,0 |
| 7. | Щука | 1/16 | 2.05,8 | 4 | Приказ | Феба | 1600 | 2.05,8 |
| 8. | Шпінат | 1/16 | 2.07,5 | 4 | Приказ | Шипшина | 4800 | 6.59,8 |
| 9. | Ваза | 1/16 | 2.04,3 | 5 | Афорізм | Вздорная | 1600 | 2.04,3 |
| 10. | Ваза | 1/16 | 2.04,3 | 5 | Афорізм | Вздорная | 2400 | 3.17,6 |
| 11. | Поступок | 1/16 | 2.06,8 | 9 | Причал | Порфіра | 4800 | 6.50,8 |

Рекордистки Формула 1 та Щука від Феби успадкували по 1/16 крові чистокровної верхової породи. Формула 1 2.13,4 (Маліновий Звон — Феба) та Щука 2.05,8 (Приказ-Феба) є абсолютними рекордистками Київського іподрому для коней їх статеві-вікових категорій на дистанціях 1600 та 2400 метрів. Окрім цього, вони виграли 6 традиційних призів [8, 9]. Пафос (Фліпер — Призова) та Поступок (Причал-Порфіра) походять від Фактотума. Перший через Фліпера, а другий через Порфіру, і теж мають 1/16 спадковості чистокровної верхової породи (табл. 3).

За результатами порівняння жвавості із врахуванням походження, жвавішими виявилися коні із спадковістю чистокровної верхової породи (табл. 4).

Так, жвавість дворічних кобил із 1/16 спадковості за поліпшуючою породою на 11,25 с переважає жвавість коней, отриманих при чистопородному розведенні. У жеребців достовірно виявилася різниця в 5,17 с у групі дворічних коней між особинами із 1/8 часткою спадковості і чистопорідними. Відмічено тенденцію до зменшення розбіжності за жвавістю між групами коней різного походження із збільшенням їх віку.

За результатами оцінки екстер'єру кобили із 1/16 часток спадковості виявилися крупнішими порівняно з чистокровними кінями та тими, що мали 1/8 часток поліпшуючої породи. Тоді як жеребці з такою спадковістю за деякими промірами, навпаки поступалися нащадкам третього покоління.

Таблиця 4

Екстер'єрно-конституційні особливості коней орловської рисисті породи

| Вік, років | Спадковість | n | Жвавість, с | ВВХ, см | КДТ, см | ОГ, см | ОП, см | ІФ, % | ІЗ, % | ІК, % |
|----------------|-------------|--------|-------------|----------|----------|----------|------------|-------|-------|-------|
| <i>Кобили</i> | | | | | | | | | | |
| 2 | 1/8 | 6 | 156,68±4,16 | 156±1,20 | 158±1,83 | 184±4,80 | 20,00±0,13 | 101 | 116 | 12,78 |
| | 1/16 | 9 | 145,57±5,52 | 157±1,35 | 158±1,16 | 173±2,89 | 19,63±0,11 | 100 | 108 | 12,45 |
| | ч/к* | 4 3 | 156,82±1,75 | 156±0,62 | 159±0,58 | 176±1,02 | 19,82±0,10 | 101 | 110 | 12,66 |
| 3 | 1/8 | 6 | 133,93±3,30 | 158±0,27 | 160±1,20 | 179±2,69 | 19,70±0,20 | 101 | 111 | 12,45 |
| | 1/16 | 1 4 | 135,43±2,29 | 159±0,94 | 162±0,89 | 179±1,42 | 20,10±0,13 | 101 | 110 | 12,57 |
| | ч/к* | 3 7 | 140,52±2,05 | 159±0,59 | 162±0,71 | 180±0,76 | 19,83±0,09 | 101 | 110 | 12,40 |
| 4 | 1/8 | 9 | 132,30±3,40 | 158±0,78 | 162±1,01 | 182±2,04 | 19,95±0,13 | 102 | 112 | 12,58 |
| | 1/16 | 9 | 131,14±1,27 | 160±1,39 | 164±1,37 | 183±1,41 | 20,56±0,15 | 102 | 111 | 12,8 |
| | ч/к* | 1 4 | 132,19±1,33 | 160±1,10 | 163±1,46 | 178±2,30 | 20,00±0,25 | 101 | 108 | 12,56 |
| Старшого віку | 1/8 | 6 | 131,50±3,40 | 163±1,35 | 167±1,16 | 187±1,41 | 19,50±0,13 | 102 | 111 | 11,96 |
| | 1/16 | 6 | 127,00±1,27 | 162±1,39 | 166±1,37 | 189±2,69 | 20,50±0,15 | 101 | 113 | 12,65 |
| | ч/к* | 8 | 127,30±2,89 | 163±3,84 | 166±2,03 | 183±3,51 | 20,00±0,76 | 101 | 110 | 12,21 |
| <i>Жеребці</i> | | | | | | | | | | |
| 2 | 1/8 | 8 | 149,95±2,74 | 159±1,66 | 161±1,59 | 176±2,35 | 20,56±0,24 | 101 | 108 | 12,97 |
| | 1/16 | 1 6 | 150,33±3,01 | 139±2,24 | 160±1,59 | 174±1,18 | 20,43±0,17 | 100 | 108 | 12,84 |
| | ч/к* | 3 7 | 155,12±2,10 | 157±0,49 | 159±0,64 | 175±0,81 | 20,20±0,11 | 101 | 110 | 12,83 |
| 3 | 1/8 | 8 | 135,1±1,44 | 161±1,20 | 164±1,47 | 178±2,55 | 20,5±0,39 | 101 | 108 | 12,67 |
| | 1/16 | 1 5 | 134,5±1,98 | 160±0,47 | 161±0,84 | 176±1,13 | 20,18±0,14 | 100 | 109 | 12,59 |
| | ч/к* | 3 7 | 139,98±1,91 | 159±0,54 | 162±0,56 | 178±0,73 | 20,32±0,11 | 101 | 110 | 12,72 |
| 4 | 1/8 | 5 | 129,24±2,42 | 163±0,94 | 167±1,61 | 183±1,56 | 20,5±0,58 | 102 | 110 | 12,07 |
| | 1/16 | 1 1 | 128,98±1,26 | 162±1,21 | 164±1,22 | 179±1,18 | 20,63±0,21 | 101 | 109 | 12,70 |
| | ч/к* | 1 4 | 130,55±2,79 | 160±0,65 | 163±0,84 | 179±0,61 | 20,5±0,13 | 101 | 109 | 12,78 |
| Старшого віку | 1/8 | 1 4 | 127,31±0,77 | 163±1,46 | 163±1,46 | 182±1,62 | 20,41±0,28 | 101 | 111 | 12,67 |
| | 1/16 | 8 | 127,4±0,24 | 165±1,07 | 165±1,07 | 183±0,59 | 20,5±0,154 | 102 | 111 | 12,67 |
| | ч/к* | 8 | 126,65±0,09 | 160±1,58 | 163±1,48 | 178±1,45 | 20,4±0,33 | 102 | 109 | 12,72 |

Примітка: ч/к* — чистокровні коні орловської рисисті породи

Індекс формату, що показує співвідношення між висотою в холці та косою довжиною тулуба у коней верхових порід, наближується до 100 %. У рисаків він, як правило, вищий, оскільки коса довжина тулуба значно переважає висоту в холці. Тому цікавим було визначення цього індексу у орловських рисаків, які мають в генотипі спадковість верхової породи. За нашими даними між групами чистокровних і помісних коней не виявлено достовірної різниці, так само як і за індексом збитості. Щодо індексу костистості, який при його низьких значеннях міг би свідчити про так звану «біднокістковість» і зніженість конституції, а при надто високих — про її грубість, різниця між групами за походженням

знаходиться в межах статистичної похибки. Таким чином наші результати не підтверджують свідчення про те, що використання чистокровної верхової породи при поліпшенні орловських рисаків призводить до зміни їх конституції.

За нашими даними в середньому експертна оцінка за тип та екстер'єр для коней із вибірки становила: з 1/8 часткою спадковості — $3,72 \pm 0,02$; для 1/16 — $3,74 \pm 0,02$.

Висновки

Таким чином, отримання жвавого потомства від чистокровних верхових коней є вдалим проявом гетерозису за жвавистю при міжпородному схрещуванні коней орловської рисистої та чистокровної верхової порід. Певною мірою таке схрещування забезпечує розширення генофонду породи, сприяє її подальшому прогресу. Підтвердженням цьому є наявність 30 % коней із спадковістю за поліпшуючою породою в класі 2.10 і жвавіше, 40 % переможців традиційних призів та 50 % рекордистів із цією спадковістю.

За екстер'єрними показниками та індексами достовірної розбіжності між орловськими рисаками різного походження не виявлено.

Перспективи подальших досліджень. Перспективою подальших досліджень вбачаємо виявлення та аналіз недоліків екстер'єру у коней із спадковістю чистокровної верхової породи.

I. O. Suprun

VALUE OF THOROUGHBRED RIDING BREED IN CREATION AND IMPROVEMENT OF ORLOV TROTting BREED OF HORSES

S u m m a r y

Value of thoroughbred riding breed in creation and improvement of Orlov trotting breed of horses was studied. It is marked, that 40 % of the 2,10 class of speeder horses, 30 % of classic prizes winners 50 % of the record holder of Orlov trotting breed has blood of thoroughbred riding horses in their genealogy.

И. А. Супрун

ЗНАЧЕНИЕ ЧИСТОКРОВНОЙ ВЕРХОВОЙ ПОРОДЫ В СОЗДАНИИ И СОВЕРШЕНСТВОВАНИИ ОРЛОВСКОГО РЫСАКА

А н н о т а ц и я

Проанализировано происхождение лошадей класса 2.10 и резвее, победителей традиционных для лошадей орловской рысистой породы призов и рекордистов Киевского ипподрома, чьи рекорды на 1.01. 2010 не превзойдены. Установлена закономерность увеличения количества побед при определенных типах подбора. Отмечено, что 40 % лошадей класса 2.10 и резвее, 30 % победителей традиционных призов и 50 % рекордистов орловской рысистой породы имеют в своих генотипах наследуемость чистокровной верховой породы.

1. *Витт В. О.* Практика и теория чистокровного коннозаводства / В. О. Витт. — М. : Московская Правда, 1957. — С. 270.

2. *Гриц В. С.* Родина орловського рисака / В. С. Гриц, В. Ф. Чебаевский. — М. : Гос. из-во сельхоз лит-ры, 1952. — 191 с.
3. *Давидович Е. Л.* Методы выведения новых пород лошадей / Е. Л. Давидович. — М. : Сельхозгиз, 1951. — 144 с.
4. *Иванова О. А.* Методы племенной работы при разведении по линиям / О. А. Иванова // Коневодство и конный спорт. — 1966. — № 6. — С. 10.
5. *Козлов С.* Значение чистокровной верховой породы в создании и совершенствовании орловского рисака / С. Козлов, Е. Петухова // Коневодство и конный спорт. — 2002. — № 3. — С. 9–10.
6. *Пэрн Э. М.* Совершенствование породы: Совершенствование заводских пород лошадей / Э. М. Пэрн, Г. А. Рождественская. — М. : Московский рабочий, 1978. — Т. 31. — С. 157–166.
7. *Рождественская Г. А.* Орловский рысак / Г. А. Рождественская. — М. : Аквариумбук, 2003. — 160 с.
8. *Супрун І. О.* Комбінаційна здатність ліній коней орловської рисистої породи : матеріали міжнародної наук. практ. конф. «Сучасні проблеми підвищення якості, безпеки виробництва та переробки продукції тваринництва», Вінниця, 18–19 травня 2010 року, М-во аграр. політики, Вінницький національний аграрний університет / І. О. Супрун. — Вінниця, 2010.
9. *Поєднуваність родин та ліній коней орловської рисистої породи : матеріали міжнародної наук. практ. конф. «Зоотехнічна наука Поділля: історія, проблеми, перспективи»,* Кам'янець-Подільський, 16–18 березня 2010 року, М-во аграр. політики, Подільський державний агро-технічний університет / І. О. Супрун. — Кам'янець-Подільський : видавець ПП Зволейко Д. Г., 2010.

Рецензент: завідувач лабораторії біологічних основ генетики і селекції тварин, доктор сільськогосподарських наук, с. н. с. Є. І. Федорович.