

Гусєва О. Ю., д.е.н., професор;  
Прудникова І. М., аспірант,  
Державний університет  
телекомунікацій

## УДОСКОНАЛЕННЯ МЕТОДИКИ КОМПЛЕКСНОЇ ДІАГНОСТИКИ ЯКОСТІ ОРГАНІЗАЦІЙНОЇ СТРУКТУРИ УПРАВЛІННЯ ПІДПРИЄМСТВОМ

*Проаналізовано якість організаційних структур управління підприємствами в розрізі системних параметрів. Визначено сильні та слабкі якісні характеристики організаційних структур. Ідентифіковано ступінь відповідності організаційних структур управління діючій стратегії підприємств.*

**Ключові слова:** організаційна структура управління, класифікація структур управління, методика діагностики якості

**Постановка проблеми.** Реалії сьогодення свідчать про необхідність підприємств швидко адаптуватися до динамічного зовнішнього середовища. Базисом, від якого залежить успішне функціонування та розвиток підприємства у нестабільному оточенні є система його менеджменту, яка, свою чергу ґрунтується на організаційній структурі управління (далі – ОСУ). Тому від вдалого вибору, грамотної будови і якісного функціонування ОСУ залежить успішна діяльність всього підприємства.

**Аналіз останніх досліджень і публікацій.** Діагностика організаційних структур управління стала предметом досліджень таких вчених як Н. І. Демків та Л.М. Полякова [1], В. П. Єгоров [2], В. П. Заремба [4] О. Є. Кузьмін, О. В. Муқан та Л. С. Нождак [3], І. В. Сіменко [5].

**Невирішена раніше частина загальної проблеми.** Варто зауважити, що більшість із науковців [1, 2, 3, 4] концентрують свою увагу на ефективності структури, а не на її якості. Методики інших [5] слід вдосконалити для отримання більш точних результатів діагностики. З огляду на вищезазначене, питання створення комплексної системи аналізу якості ОСУ набуває актуальності й пріоритетності.

**Мета дослідження** полягає формуванні комплексної системи діагностики якості організаційної структури управління підприємством.

**Виклад основного матеріалу.** В ході дослідження було розглянуто ОСУ десяти підприємств харчової промисловості Донецької області. Їх типізацію здійснено на основі доповненої авторами класифікації структур управління (рис. 1). Класифікацію було удосконалено з огляду на те, що науковці [6; 7] розрізняють ОСУ лише в рамках такої класифікаційної ознаки, як характеру взаємозв'язків між елементами структури. Але цього недостатньо для опису всього розмаїття організаційних структур управління. Тому класифікацію доповнено такими ознаками: в залежності від характеру реакції на вплив факторів зовнішнього і внутрішнього середовища, в залежності від стаціонарності кадрів, в залежності від орієнтації зусиль організаційної структури управління, в залежності від варіанту групового підходу до розв'язання проблемних ситуацій.

Дані досліджень свідчать, що переважна більшість підприємств мають жорстку структуру управління в залежності від характеру реакції на вплив факторів внутрішнього та зовнішнього середовища. Така тенденція викликана промисловою спрямованістю діяльності цих підприємств і, в даному випадку, не свідчать про їх низький рівень адаптації до дії факторів внутрішнього та зовнішнього оточення. Лінійно-функціональний тип ОСУ (в залежності від характеру взаємозв'язків між елементами) також обумовлений специфікою діяльності. У відповідності до орієнтації зусиль організаційної структури управління, більшість із них, в досліджуваних підприємствах, є продуктивними. Це зумовлено природною потребою споживачів у продукції підприємств харчової промисловості. У відповідності до

стаціонарності кадрів підприємства поділилися майже навпіл: частина з них має частково гнучку ОСУ (стаціонарно-проектні та стаціонарно-аутсорсингові), інша – стаціонарну.

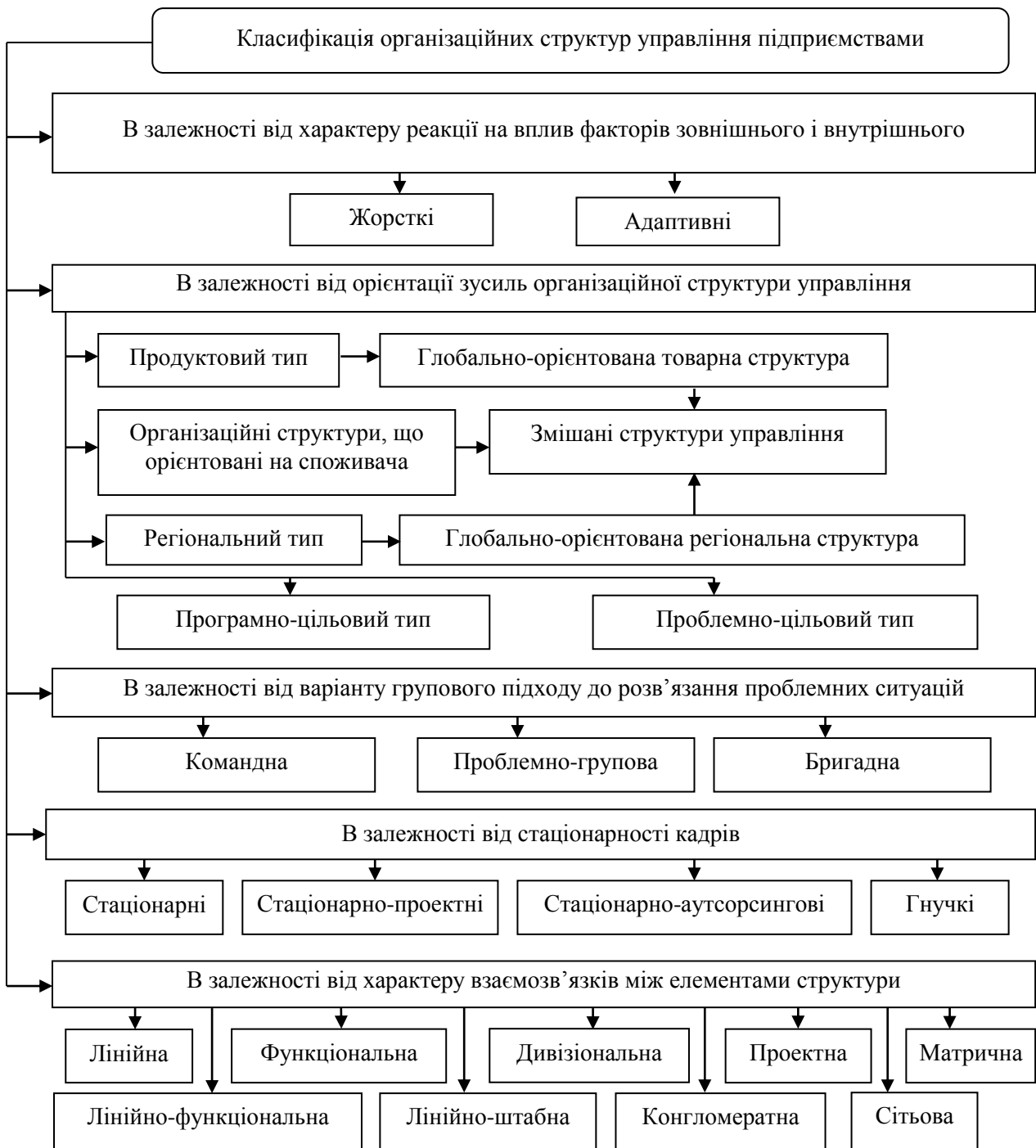


Рис. 1. Класифікація ОСУ (авторська розробка)

В залежності від варіанту групового підходу ОСУ більшості підприємств виявилися проблемно-груповими. Загальні характеристики досліджуваних підприємств з типізацією на основі доповненої класифікації ОСУ представлені в табл. 1.

Для здійснення ефективної та комплексної діагностики якості організаційних структур управління підприємствами у попередніх дослідженнях було виокремлено аспекти аналізу і параметри якості, в розрізі яких слід здійснювати оцінювання ОСУ [8]. Аналіз досліджуваного об'єкту було проведено експертним методом із застосуванням авторської графічної методики [9]. В ході діагностики за параметрами якості, структури управління досліджуваних підприємств було оцінено в розрізі їх складових, а саме, визначено якість

рівнів, елементів ОСУ та комунікацій в ній. Для оцінювання якості рівнів менеджменту додатково використано метод 360 градусів (табл. 2.).

Таблиця 1

**Загальні характеристики досліджуваних підприємств**

Назва підприємства	Стратегічні бізнес-одиниці, шт.	Тип організаційної структури управління					Штаб, осіб	Кількість рівнів управління, шт	Кількість структурних елементів управління, шт.
		в залежності від характеру реакції на вплив факторів зовнішнього і внутрішнього середовища	в залежності від орієнтації зусиль організаційної структури управління	в залежності від варіанту групового підходу до розв'язання проблемних ситуацій	в залежності від стаціонарності кадрів	в залежності від характеру взаємозв'язків між елементами			
ПрАТ «Геркулес»	6	Адаптивна	Змішана	Проблемно-групова	Стаціонар-но-аутсорсингова	Дивізіональна	980	5	31
ТОВ «Добриня-продукти»	3	Жорстка	Змішана	Проблемно-групова	Стаціонар-но-аутсорсингова	Лінійна	87	3	10
ПАТ «Володарський молзавод»	2	Жорстка	Продуктова	Командна	Стаціонарна	Функціональна	107	4	17
ПП «Банкор»	2	Жорстка	Продуктова	Проблемно-групова	Стаціонарно-проектна	Лінійно-функціональна	93	4	15
ПАТ «Лактіс»	3	Жорстка	Продуктова	Проблемно-групова	Стаціонарна	Лінійно-функціональна	74	4	16
ПАТ «ДММЗ №2»	3	Жорстка	Продуктова	Командна	Стаціонарна	Лінійно-функціональна	109	5	21
ТОВ «Донецький комбінат заморожених продуктів» (далі – ТОВ «ДКЗП»)	4	Адаптивна	Змішана	Проблемно-групова	Стаціонарно-проектна	Дивізіональна	736	4	20
ТОВ «Форица»	3	Жорстка	Продуктова	Командна	Стаціонарна	Лінійно-функціональна	78	3	12
ТОВ «Донецький лікєро-горілчаний завод «ЛІК» (далі – ТОВ «ДЛГЗ «ЛІК»)	2	Жорстка	Продуктова	Проблемно-групова	Стаціонарно-аутсорсингова	Лінійно-функціональна	527	5	21
ПрАТ «АВК»	3	Жорстка	Продуктова	Проблемно-групова	Стаціонарно-аутсорсингова	Лінійно-функціональна	657	4	16

**Результати оцінки рівнів та зв'язків в розрізі аспектів діагностики  
і параметрів якості ОСУ**

Аспект оцінки	Параметр якості	Оцінка рівнів управління експертним методом, бали									
		ПрАТ "Геркулес"	ТОВ "Добриня-продукти"	ПАТ "Володарський молзавод"	ПП "Банкор"	ПАТ "Лактіс"	ПАТ "ДММЗ №2"	ТОВ "ДКЗП"	ТОВ "Форица"	ТОВ «ДЛІЗ «ЛІК»	ПрАТ "АВК"
Конструктивний	Ієрархічність	5,13	3,44	3,85	3,42	5,06	5,33	4,04	2,81	5,10	5,15
	Автономність	4,03	4,35	3,79	3,50	4,25	2,88	3,46	3,00	4,17	3,54
	Ланковість	4,95	5,26	4,97	5,50	5,42	5,65	5,38	4,86	4,69	4,64
Організаційний	Надійність	4,62	5,10	5,25	5,13	4,71	5,33	5,13	4,33	5,25	4,29
Динамічний	Фаза життєвого циклу	3,23	2,55	2,42	2,31	2,08	2,17	2,56	2,50	2,04	2,48
Рівень управління		Оцінка рівнів управління методом 360 градусів, бали									
Вищий		4,78	5,29	5,29	5,33	5,38	5,75	5,54	5,13	4,50	4,54
Середній		5,01	5,23	5,38	5,25	5,33	5,63	5,63	5,17	4,50	5,00
Нижній		4,65	4,96	5,17	5,25	5,17	5,54	5,33	4,75	4,50	4,54
Аспект оцінки	Параметр якості	Оцінка зв'язків між елементами ОСУ експертним методом, бали									
Конструктивний	Ієрархічність	4,57	4,81	4,88	4,67	4,29	5,38	5,08	3,33	4,46	4,46
	Автономність	4,03	4,35	3,79	3,75	4,25	2,88	3,46	3,00	4,17	3,54
Організаційний	Надійність	4,62	5,10	5,25	4,96	4,71	5,33	5,13	4,33	5,25	4,29
	Зворотний зв'язок	4,03	4,92	5,00	4,96	5,54	4,50	4,79	3,75	4,46	3,46
Функціональний	Регламентація праці	3,65	4,15	4,50	3,88	3,67	4,42	3,13	2,46	3,54	3,08
Динамічний	Оперативність	4,33	4,48	4,79	4,88	4,83	5,46	4,79	4,21	4,42	3,92
Синергічний	Оптимальність	4,56	4,86	5,17	4,94	4,90	5,56	5,22	4,15	4,97	4,26
Результативний	Економічність	4,44	5,21	4,79	5,17	5,08	5,17	5,04	5,33	4,75	4,42
	Результативність	5,25	5,58	5,54	5,33	5,54	5,17	5,25	4,71	4,88	5,42
	Ефективність	5,32	5,67	5,25	5,46	5,25	4,96	5,08	4,21	3,50	4,50

Результати діагностики рівнів ОСУ та комунікацій свідчать про те, що серед даних підприємств найкращі показники за більшістю параметрів має ПАТ «ДММЗ №2», а найменш якісними виявилися зв'язки та ланки управління в ТОВ «Форица». Оцінювання складових структур управління було проведено на прикладі відділів збуту (маркетингу) і бухгалтерія, досліджуваних підприємств. Результати аналізу представлено в табл. 3.

## Результати оцінки елементу ОСУ (підрозділ Бухгалтерія)

Аспект оцінки	Параметр якості	Оцінка, бали										
		ПрАТ "Геркулес"	ТОВ "Добриня-продукти"	ПАТ "Володарський молзавод"	ПП "Банкор"	ПАТ "Лактіс"	ПАТ "ДММЗ №2"	ТОВ "ДКЗП"	ТОВ "Форица"	ТОВ "ДЛГЗ "ЛІК"	ПрАТ "АВК"	ПрАТ "Геркулес" (бухгалтерія АТД)
Конструктивний	Ієрархічність	5,48	5,42	4,42	4,42	5,42	5,29	5,46	5,25	5,54	5,25	2,11
	Автономність	4,80	4,17	3,83	3,96	4,21	3,63	4,38	4,21	3,83	4,25	3,20
Організаційний	Надійність	5,44	5,31	5,35	5,46	5,33	5,44	5,31	5,31	5,50	5,33	5,09
	Керованість	5,46	5,40	5,67	5,42	5,50	5,63	5,65	5,00	4,98	5,25	4,86
	Зворотний зв'язок	5,54	5,25	5,83	5,54	5,63	5,08	5,08	5,38	5,63	5,17	4,74
	Стійкість	5,32	5,63	4,96	5,65	5,38	5,63	5,21	5,40	5,60	5,40	5,30
Функціональний	Функціональність	5,16	5,29	5,46	5,33	5,42	5,42	5,58	5,33	5,35	5,29	4,96
	Цілеспрямованість	5,23	5,15	5,29	5,17	5,29	5,00	5,06	4,97	5,06	4,93	4,20
	Регламентация праці	5,28	5,03	5,32	5,56	5,40	5,47	5,29	4,51	4,61	4,54	4,79
	Трудомісткість	5,81	5,63	5,33	5,46	5,75	5,54	5,17	5,25	5,54	5,29	5,50
	Відповідність бізнес-процесам	5,55	5,29	5,40	5,11	5,32	5,30	5,08	4,91	4,89	4,66	4,61
Динамічний	Оперативність	5,12	5,21	5,17	5,06	5,13	5,31	5,40	5,29	5,02	4,90	4,10
	Адаптивність	5,48	5,42	5,54	5,29	5,52	5,44	5,29	5,38	5,38	5,08	4,78
Синергичний	Оптимальність	5,44	5,38	5,28	5,28	5,50	5,53	5,18	5,06	5,10	5,04	5,07
	Синергетичний ефект	5,69	5,71	5,13	5,50	5,13	5,33	5,02	4,83	4,60	5,15	5,39

Дані таблиці 3 свідчать про те, що найменш якісним є підрозділ бухгалтерії автотранспортного департаменту ПрАТ «Геркулес». У зв'язку з цим, можемо зробити висновок про нераціональність виокремлення цього відділу із центральної бухгалтерії даного підприємства.

Таблиця 4

## Результати оцінки елементу ОСУ (Відділ продаж (збуту, маркетингу і логістики))

Аспект оцінки	Параметр якості	Оцінка, бали										
		ПрАТ "Геркулес"	ТОВ "Добриня-продукти"	ПАТ "Володарський молзавод"	ПП "Банкор"	ПАТ "Лактіс"	ПАТ "ДММЗ №2"	ТОВ "ДКЗП"	ТОВ "Форица"	ТОВ "ДЛГЗ "ЛІК"	ПрАТ "АВК"	
Конструктивний	Ієрархічність	5,00	4,17	3,92	3,58	5,25	5,38	5,33	4,46	4,63	4,54	
	Автономність	3,85	3,25	3,46	3,83	4,00	3,00	3,63	3,46	4,00	3,83	
Організаційний	Надійність	5,24	5,33	5,31	5,08	5,27	5,65	5,23	5,21	5,35	5,33	
	Керованість	5,41	5,29	5,44	5,58	5,52	5,40	5,25	4,71	4,77	5,10	
	Зворотний зв'язок	4,54	4,54	5,25	5,38	5,33	5,33	4,63	4,58	5,33	4,71	
	Стійкість	5,56	5,44	5,71	5,67	5,46	5,67	4,71	5,08	5,79	5,54	
Функціональний	Функціональність	5,25	4,77	5,10	5,31	5,54	5,42	5,29	4,96	5,21	5,21	
	Цілеспрямованість	5,00	4,54	5,07	4,93	5,22	5,19	5,01	4,56	4,97	4,78	

Закінчення таблиці 4

Аспект оцінки	Параметр якості	Оцінка, бали									
		ПрАТ "Геркулес"	ТОВ "Добриня-продукти"	ПАТ "Володарський молзавод"	ПП "Банкор"	ПАТ "Лактіс"	ПАТ "ДММЗ №2"	ТОВ "ДКЗП"	ТОВ "Форица"	ТОВ "ДЛГЗ "ЛІК"	ПрАТ "АВК"
Функціональний	Регламентация праці	4,48	4,11	4,22	3,47	4,00	4,81	4,13	3,71	3,89	3,99
	Грудомісткість	5,78	5,54	5,75	5,54	5,42	5,75	5,54	5,46	5,42	5,63
	Відповідність бізнес-процесам	5,16	4,50	5,00	4,73	5,11	5,07	4,95	4,52	4,42	4,53
Динамічний	Оперативність	4,89	4,71	4,79	4,94	4,79	5,27	5,48	5,21	4,75	4,98
	Адаптивність	5,31	4,83	5,19	5,15	5,25	5,38	5,44	5,08	4,88	5,10
Синергічний	Оптимальність	5,14	5,05	5,16	5,11	5,10	5,10	5,27	4,79	4,81	4,75
	Синергетичний ефект	5,74	5,56	5,13	5,29	5,17	5,33	5,02	4,54	4,69	5,10

Систематизацію результатів аналізу ОСУ з виділенням найбільш якісних та проблемних параметрів наведено в табл. 5. Окрім цього визначено ступінь відповідності структури управління стратегії підприємства. За даними таблиці можна зробити висновок, що підприємства із дивізіональним типом ОСУ мають кращі показники відповідності типу структури діючій стратегії.

Таблиця 5

**Ранжування підприємств за загальним рівнем відповідності ОСУ діючій стратегії у 2014 р.**

Показник	ТОВ "ДКЗП"	ПАТ "Володарський молзавод"	ПрАТ "Геркулес"	ПП "Банкор"	ПАТ "ДММЗ №2"	ПАТ "Лактіс"	ТОВ "Добриня-продукти"	ТОВ "ДЛГЗ "ЛІК"	ТОВ "Форица"	ПрАТ "АВК"
Чистий дохід від реалізації продукції, тис. грн.	114858	14174	450863	39933	94434	10141	13916	51733	6703	287273
Чистий прибуток (збиток), тис. грн.	1630	153	-5670	119	673	173	164	-552	-884	8617
Чиста рентабельність (збитковість), %	1,42	1,08	-1,26	0,30	0,71	1,71	1,18	-1,07	-13,19	3,00
Тип ОСУ в залежності від характеру взаємозв'язків між елементами	Дивізіональна	Функціональна	Дивізіональна	Лінійно-функціональна	Лінійно-функціональна	Лінійно-функціональна	Лінійна	Лінійно-функціональна	Лінійно-функціональна	Лінійно-функціональна

Показник	Загальний рівень відповідності ОСУ стратегії підприємства (оцінено експертами за шестибальною шкалою)										
	ТОВ "ДКЗП"	ПАТ "Володарський молзавод"	ПрАТ "Геркулес"	ПП "Банкор"	ПАТ "ДММЗ №2"	ПАТ "Лактіс"	ТОВ "Добриня-продукти"	ТОВ "ДЛГЗ "ЛК"	ТОВ "Форица"	ПрАТ "АВК"	
Параметри найкращої якості	рівнів	Ланковість	Надійність	Ієрархічність	Ланковість	Ланковість	Ланковість	Ланковість	Надійність	Ланковість	Ієрархічність
	елементів	Керованість	Керованість	Синергетичний ефект	Стійкість	Стійкість, керованість	Трудомісткість	Синергетичний ефект	Стійкість	Стійкість, зворотний зв'язок	Стійкість
	зв'язків	Ефективність	Результативність	Ефективність	Результативність	Оптимальність	Результативність, зворотний зв'язок	Ефективність	Надійність	Економічність	Результативність
Проблемні параметри	рівнів	Автономність	Автономність	Автономність	Ієрархічність	Автономність	Автономність	Ієрархічність	Фаза життєвого циклу	Ієрархічність	Автономність
	елементів	Автономність, зворотний зв'язок, стійкість	Автономність, ієрархічність	Ієрархічність	Автономність, ієрархічність, регламентація праці	Автономність	Автономність, регламентація праці	Функціональність, цілеспрямованість	Відповідність бізнес-процесам, автономність	Регламентація праці, автономність	Регламентація праці, автономність
	зв'язків	Регламентація праці	Автономність	Регламентація праці	Автономність	Автономність	Регламентація праці	Регламентація праці	Ефективність	Регламентація праці	Регламентація праці

**Висновки.** Таким чином, одним з вихідних аспектів комплексної діагностики організаційних структур управління слід вважати подальший розвиток класифікації організаційних структур. Проведене дослідження дозволило доповнити її чотирма ознаками, а саме: в залежності від характеру реакції на вплив факторів зовнішнього і внутрішнього середовища; у відповідності до стаціонарності кадрів; в залежності від орієнтації зусиль організаційної структури управління; відповідно до варіанту групового підходу до розв'язання проблемних ситуацій. Також виявлено найбільш слабкі та сильні параметри якості ОСУ досліджуваних підприємств. Визначено, що серед даних підприємств, ті, що мають дивізіональний тип ОСУ краще відповідають діючій стратегії цих компаній. В цілому, результати діагностики якості організаційних структур управління свідчать про те, що незважаючи на відмінності у підходах до управління ПАТ «ДММЗ №2» (централізація) та ПАТ «Лактіс» (часткова децентралізація), ці підприємства відрізняються найвищими показниками, а, відповідно, і найкращою якістю ОСУ серед інших, розглянутих в ході дослідження. Найбільша потреба в удосконаленні ОСУ виявилася в ТОВ «Форица», через надмірну економію на управлінні, в ТОВ «Донецький лікєро-горілчаний завод «ЛІК» погані показники та наближення до стану біфуркації спричинені дією зовнішніх факторів та накопиченням внутрішньої ентропії, а ПрАТ «АВК» потребує налагодження комунікацій та ланковості.

### Література

1. Полякова Л. М. Аудит організаційної структури управління підприємствами та визначення їх ефективності [Текст] / Л. М. Полякова, Н. І. Демків // Вісник національного університету «Львівська політехніка». Менеджмент та підприємництво в Україні: етапи становлення і проблеми розвитку. – 2011. – № 174. – С. 148–154.
2. Егоров В. П. Критерии оценки эффективности гибких организационных структур управления предприятиями [Текст] / В. П. Егоров // Економіка і організація управління. – 2011. – Вип. 9. – С. 3–13.
3. Кузьмін О. Є. Економічне оцінювання організаційних структур управління корпораціями [Текст] / О. Є. Кузьмін, Л. С. Нождак, О. В. Мукан // Менеджер (Вісник Донецької державної академії управління). – 2007. – № 1 (39). – С. 186–195.
4. Заремба В. П. Оцінка стану організаційної структури підприємств [Текст] / Вячеслав Павлович Заремба // Сучасна економіка: сценарії і стратегії: зб. матеріалів Міжнар. наук.-практ. конф. (м. Сімферополь, 2-3 листопада 2012 року). – Сімферополь: НО «Ecopotics», 2012. – С. 34 – 36.
5. Сіменко І. В. Якість систем управління підприємствами: методологія, організація, практика: монографія [Текст] / І.В. Сіменко. – Донецьк: ДонНУЕТ, 2009. – 394 с.
6. Осовська Г. В. Менеджмент організацій [Текст]: Підручник / Г.В. Осовська, О.А. Осовський. – К.: Кондор, 2009. – 680 с.
7. Кузьмін О. Є. Основи менеджменту [Текст]: підручник – 2-ге вид. випр. і доп. / О. Є. Кузьмін, О. Г. Мельник – К.: «Академвидав», 2007. – 416 с.
8. Прудникова І. М. Ідентифікація аспектів оцінки і параметрів якості організаційної структури управління підприємством в контексті системно-синергетичного підходу [Текст] / І. М. Прудникова // Вісник соціально-економічних досліджень. – 2014. – Вип. 1 (52). – С. 264–269.
9. Прудникова І. М. Нові підходи до визначення якості і ефективності організаційної структури управління підприємством [Текст] / І. М. Прудникова // Вісник Кременчуцького національного університету імені Михайла Остроградського. – 2014. – №6 (89). – Ч. 2. – С. 84–89.



*Гусева Ольга Юрьевна, Прудникова Ирина Николаевна. Проанализировано качество организационных структур управления предприятиями в разрезе параметров. Определены его сильные и слабые характеристики. Идентифицирована степень соответствия структур управления стратегии предприятий.*

*Ключевые слова:* организационная структура управления, классификация структур управления, методика диагностики качества

*Gusyeva Olga, Prudnykova Iryna. Quality of organizational structures of management in context of its parameters was analyzed. Strong and weak quality characteristics were determined. The degree of accordance of management structures towards strategy was identified.*

*Keywords:* organizational structure of management, classification of management structures, method of quality diagnostics.

УДК 347.278

**Войтюк А.В.**, к.е.н, с.н.с.,  
Національний науковий центр  
«Інститут аграрної економіки»

## ТЕОРЕТИКО-МЕТОДОЛОГІЧНІ ЗАСАДИ ІПОТЕЧНОГО КРЕДИТУВАННЯ

*Розглянуто економічний зміст іпотечного кредитування, його функції і принципи. Поглиблено сутнісну характеристику іпотечного кредитування, розкрито його складові та особливості.*

*Ключові слова:* іпотечне кредитування, іпотечний ринок.

**Постановка проблеми.** У посткризовому фінансовому просторі України існує чимало перешкод, які блокують динамічний та дієвий поступ іпотечного кредитування. Зокрема, брак довгострокових фінансових ресурсів у кредитних установах призвів до того, що суб'єкти позичальники фактично позбавлені результативного механізму розв'язання інноваційно-інвестиційних проблем та не мають змоги оновлювати основні засоби і розгорнути капітальні інвестиції у господарську діяльність. Проявом загострень цих проблем є те, що зазвичай банківські пасиви формуються із короткострокових та безстрокових депозитів, що звужує фінансовий простір іпотечного кредитування і спонукає банки до пошуку нетрадиційних каналів мобілізації довгострокових кредитних ресурсів. Крім того, поява якісно нових іпотечних кредиторів збільшує конкуренцію на кредитному ринку, що підвищить якість іпотечних продуктів та поліпшить умови їх спрямування суб'єктам-позичальникам. У зв'язку з цим виникає необхідність використання нових теоретичних підходів, пов'язаних із з'ясуванням сутності, змістовного наповнення та призначення.

**Аналіз останніх досліджень і публікацій.** Теоретичним аспектам іпотечного кредитування постійно приділяють увагу такі вчені як В. Борисова, О. Гудзь, М. Дем'яненко, О. Євтух, В. Лагутін, І. Разумова, П. Саблук, М. Савлук, П. Стецюк, А. Чупіс та інші.

**Невирішена раніше частина загальної проблеми.** Незважаючи на теоретичну цінність накопичених наукових знань існує потреба в подальшому сутнісно-змістовому наповненні і розвитку іпотечного кредитування в умовах посткризових викликів та запитів фінансового простору, що ставить перед фінансовою теорією проблеми, які вимагають поглибленого наукового опрацювання.

**Метою дослідження** є обґрунтування теоретико-методологічних засад іпотечного кредитування, розкриття сутності, змістового наповнення та його призначення.