

Волощук Г.О.,

д.е.н., професор

Штанько Л.О.

к.е.н., доцент

Національний університет харчових технологій, м. Київ

СТРАТЕГІЧНИЙ АНАЛІЗ ІНВЕСТИЦІЙНОЇ ДІЯЛЬНОСТІ ПІДПРИЄМСТВ ХАРЧОВОЇ ПРОМИСЛОВОСТІ

В статті запропоновано принципову схему здійснення стратегічного аналізу інвестиційної спроможності підприємства, який включає в себе три основні напрями: аналіз досягнутого стратегічного рівня, стратегічний аналіз зовнішнього та внутрішнього середовища та аналіз ринків (потреб). Аналіз середовища фокусується на аналізі інвестиційного потенціалу, що визначає здатність і готовність підприємства здійснювати інвестиційну діяльність, та інвестиційного клімату.

Ключові слова: стратегічний аналіз, інвестиційна діяльність, інвестиційний потенціал.

Постановка проблеми. Виробництво високоякісних, доступних для широкого кола споживачів продуктів харчування є запорукою стабільності суспільства та забезпечення належного рівня продовольчої безпеки країни. Тому харчова промисловість була й залишається стратегічно важливою галуззю національної економіки. Попри постійне зростання обсягів виробництва харчової промисловості (за виключення 2009 року), підприємства галузі продовжують функціонувати з невирішеними проблемами (високим зносом основних засобів, низьким рівнем використання виробничих потужностей, браком якісної сировини). Через нестачу власних фінансових ресурсів підприємства мають залучати інвестиції. Проте статистика іноземних інвестицій в галузі свідчить про їх нестабільність [2] і, навіть, уповільнення темпів (не дивлячись на постійне зростання абсолютного значення іноземних інвестицій у виробництво продуктів харчування, питома вага їх у загальних обсягах інвестицій в промисловість зменшується протягом останніх шести років) [1].

Підприємства знаходяться в пошуку розширення обсягів інвестиційної діяльності, підвищення рівня інвестиційного потенціалу. В таких умовах застосування

інструментарію стратегічного управління для інвестиційної діяльності підприємств є досить актуальним.

Аналіз останніх досліджень і публікацій. Питання теорії і практики стратегічного управління інвестиційною діяльністю ґрунтовно досліджували зарубіжні та вітчизняні вчені І. Ансофф, Р. Фатхутдинов, А. Чендлер, У. Шарп, І. Бланк, А. Градов, М. Коденська, В. Марченко, А. Пересада, П. Саблук, та інші вчені-економісти. Водночас існуючі наукові підходи потребують узагальнення та систематизації таких аспектів стратегічного управління інвестиційної діяльності, як врахування впливу змін зовнішнього середовища, взаємоузгодженість інвестиційних цілей з цілями загального розвитку, визначення рівня інвестиційної спроможності підприємства, його потенціалу. Необхідність та практична значимість вирішення цих питань зумовили вибір теми дослідження.

Постановка завдання дослідження. Визначити схему застосування стратегічного аналізу для інвестиційної діяльності підприємств харчової промисловості.

Виклад основного матеріалу. З метою безперервного контролю та аналізу, що надає своєчасно інформацію про якість та обсяги виконаних робіт, затримки та перевищення витрат по окремим роботам, застосовується моніторинг стратегічних планів. Коригування обраних стратегій стосується як загальних, так і забезпечувальних сфер діяльності та відповідних розділів планів. Можуть з'явитися нові способи та засоби досягнення стратегічних цілей, а відображені у планах втратити свою актуальність.

В рамках стратегічного аналізу здійснюється аналіз зовнішнього середовища функціонування підприємства, яке включає економічні, технологічні, соціальні та політичні впливи на підприємство та особливості взаємодії підприємства з його партнерами, конкурентами, споживачами і т. ін. В процесі стратегічного аналізу може бути використана вся сукупність факторів, які існують для визначення механізмів впливу середовища на інвестиційну діяльність, методів аналізу діяльності окремих підсистем.

На рис. 1 представлена принципова схема здійснення стратегічного аналізу

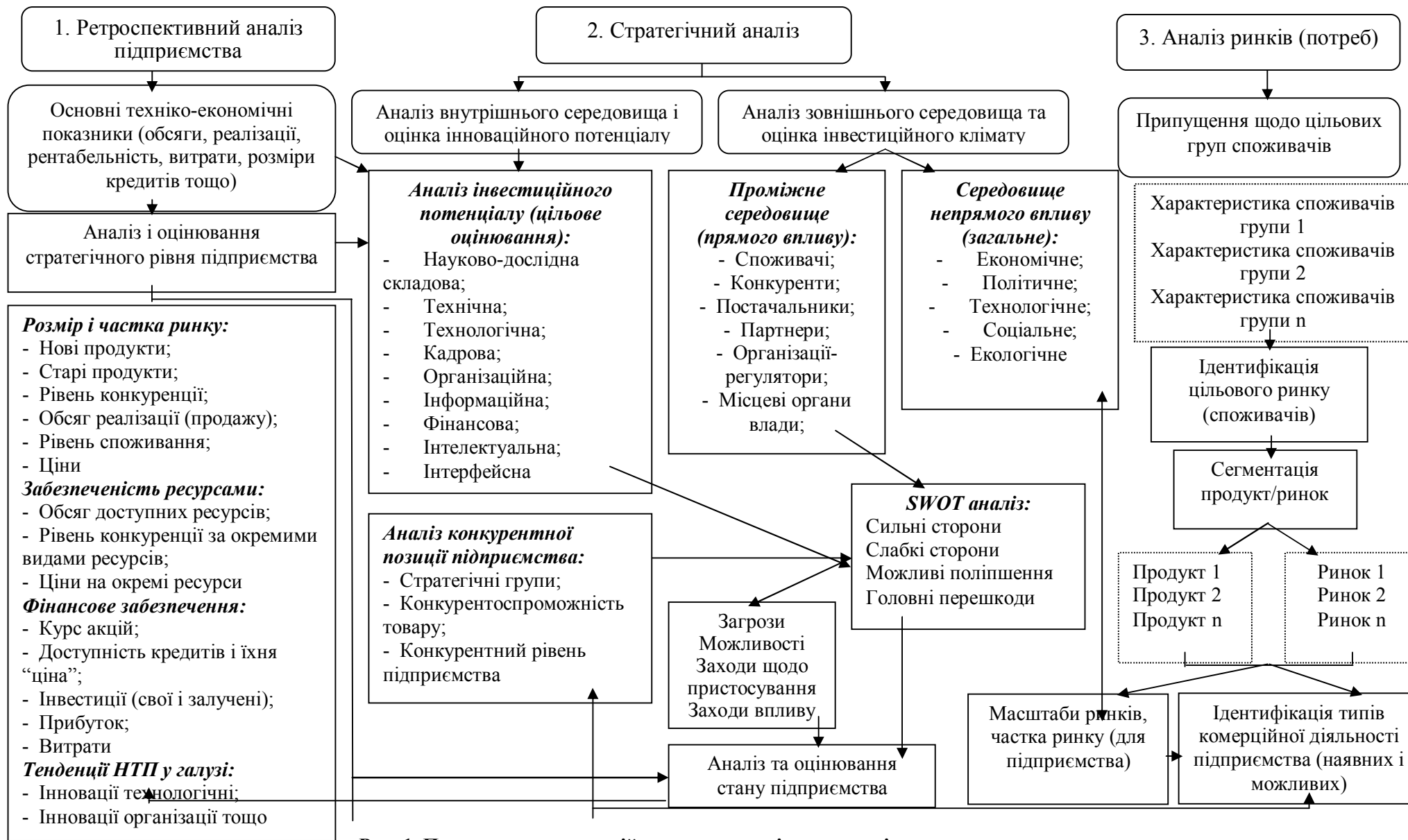


Рис. 1. Принципова схема здійснення стратегічного аналізу

функціонування підприємства, з детальним дослідженням його бізнес-потенціалу. Кожну складову зовнішнього середовища можна аналізувати різними способами, наприклад, будувати сценарії та економіко-математичні моделі для виявлення взаємовпливу факторів, тощо. Найпоширенішою є таблична форма, що використовується для концентрації інформації, отриманої з засобів масової інформації, в ході співбесід, конференцій, із письмових довідок експертів тощо.

Так, в рамках стратегічного аналізу здійснюється аналіз впливу факторів зовнішнього середовища підприємства (середовища непрямого впливу) на інвестиційну діяльність. Іноді доцільно використовувати кількісні оцінки впливу окремих складових середовища на діяльність підприємств конкретної галузі. Проте, недостатньо лише визначити вплив середовища на організацію чи підприємство, важливо сформулювати певні “відповіді” на цей вплив. Таку можливість дає аналіз загроз та можливостей зовнішнього середовища і можливі “відповіді” підприємства.

Потреба найефективнішого використання зв'язків з оточенням робить необхідним аналіз сутності, структури й механізмів функціонування зовнішнього середовища, яке безпосередньо впливає на результати інвестиційної діяльності підприємства (проміжне середовище). Для ідентифікації впливу проміжного середовища на інвестиційну діяльність здійснюється детальний аналіз споживачів, діяльності конкурентів, постачальників та організаторів-регуляторів (державних органів влади). Для того, щоб оцінити майбутні позиції фірм у конкуренції, треба сконцентрувати увагу на їхніх потенційних можливостях, поліпшити своє положення на ринку.

З іншого боку, значна увага має бути приділена аналізу загальної готовності організації (фірми) до реалізації інвестицій. Таку оцінку можна здійснювати за допомогою оцінки складових інвестиційного потенціалу, де ресурси підприємства визначаються як засоби, необхідні для досягнення інвестиційних цілей (рис. 2). Основу інвестиційного потенціалу підприємства складають кадрові та матеріально-технічні складові, а також наявність науково-технічної й інтелектуальної власності.

Особливо важливою є наявність кваліфікованих кадрів та спеціалістів, що забезпечують інвестиційний процес новими знаннями, ідеями, винаходами, ноу-хау, новими технологіями. Саме цій складовій інвестиційного потенціалу має приділятися головна увага в стратегії його підтримки, розвитку і перебудови.

Таким чином, через розвиток інвестиційного потенціалу йде розвиток підприємства, його підрозділів і всіх елементів виробничо-господарської системи.

Розвиток підприємства розглядається як реакція на зміни зовнішнього середовища і тому має стратегічний характер. Від стану інвестиційного потенціалу залежить вибір та реалізація інвестиційної стратегії і тому оцінка цього потенціалу є необхідною умовою змін.



Рис 2. Складові інвестиційного потенціалу підприємства

Схема оцінювання інвестиційного потенціалу передбачає:

- системне описання нормативної моделі стану внутрішнього середовища організації всіх складових інвестиційного потенціалу, тобто чітко встановлюються якісні та кількісні вимоги до всіх компонентів, блоків і параметрів, які забезпечують досягнення інвестиційної цілі та її підцілей (з допомогою дерева цілей);

- визначення фактичного стану інвестиційного потенціалу з усіх його складових;

- аналіз розбіжностей між нормативним і фактичним станом, визначення сильних і слабких сторін потенціалу;

- складання переліку робіт з метою посилення слабких сторін і гармонізації всіх блоків потенціалу.

Діагностичний підхід реалізується в аналізі та діагнозі стану підприємства з обмеженого кола параметрів. Обов'язковою умовою якісного проведення діагностичного аналізу є використання системної моделі досліджуваного об'єкта з тим, щоб виявити взаємозв'язок діагностичних параметрів з іншими важливими параметрами системи і за станом одного будь-якого діагностичного параметра оцінити стан усієї системи або її частини. Проведення діагностичного аналізу потребує наявності відповідної інформаційної бази про всі складові внутрішнього середовища організації.

Для аналізу зовнішнього та внутрішнього середовища підприємства - його сильних та слабких сторін, загроз та можливостей використовують SWOT-аналіз. SWOT-аналіз дає змогу скласти так званий стратегічний баланс: певне поєднання факторів, які негативно та позитивно впливають на інвестиційну діяльність підприємства (загроз та можливостей), що об'єктивно існують у зовнішньому середовищі підприємства та суб'єктивно оцінені керівниками, з порівняно сильними та слабкими сторонами у функціонуванні підприємства.

Найбільш сприятливою для підприємства є ситуація, коли можливості зовнішнього середовища збігаються із сильними сторонами підприємства. Навпаки, загрози з боку зовнішнього середовища, накладені на слабкі сторони підприємства, створюють передумови кризової ситуації і унеможливають досягнення цілей інвестиційної стратегії. Матриця SWOT-аналізу дає змогу впорядкувати процес обмірковування всієї наявної інформації з використанням власних думок та оцінок. Крім того, SWOT-аналіз дає змогу формувати загальний перелік стратегій підприємства з урахуванням їхніх особливостей: відповідно до змісту стратегії –

адаптації до середовища.

Успішна інвестиційна стратегія має бути націлена:

- на використання інвестиційного потенціалу підприємства та перспектив, які відповідають його можливостям;
- на забезпечення захисту організацій від зовнішніх загроз;
- на створення конкурентних переваг, тобто фірма повинна бути кращою на ринку, ніж будь-яка інша в галузі.

Урахування своїх сильних та слабких сторін (порівняно з найбільш небезпечними конкурентами) може внести корективи до оцінки, яку дає підприємство привабливості того чи іншого ринку. Здійснення SWOT-аналізу дозволяє визначити положення підприємства і перейти до формулювання мети інвестиційної діяльності підприємства та сформулювати цілі розвитку.

В інвестиційному процесі постійно присутні множинність варіантів інвестування. Тому, для підвищення ефективності інвестиційного процесу, необхідно здійснювати інвестиції тільки відповідно до прогнозованого рівня прибутковості від конкретної інвестиційної цінності. Зокрема, якщо підприємство зацікавлене в початку виробництва певного виду продукції і має фінансові ресурси в достатній кількості, то необхідно обрати один з варіантів інвестування з декількох можливих:

- купівля контрольного пакету акцій існуючого заводу, який виробляє даний вид продукції;
- будівництво нового заводу з виробництва даного виду продукції;
- придбання недобудованих потужностей у підходящому регіоні й дооснащення їх устаткуванням для виробництва необхідної продукції.

Перед розрахунком необхідних показників вартості й привабливості того або іншого варіанта інвестування, на нашу думку, необхідно провести попередній емпіричний або експертний аналіз привабливості варіантів інвестицій. Для цього по кожному розглянутому варіанту доцільно оцінити "плюси" і "мінуси" вибору варіанта або варіантів і розрахунку показників. Для розгляду необхідно сформулювати питання, на які в ході проведення експертної оцінки повинні бути отримані позитивні або негативні відповіді. Первісна експертна оцінка буде проводитися по бінарному принципу, тобто допускаються відповіді "так/ні", "краще/гірше". Як правило, питання впорядковуються за рівнем пріоритетності для підприємства. Питання можуть бути наступними:

1. Чи відповідає виробництво нової продукції інвестиційній стратегії

підприємства?

2. Чи користується продукція попитом на внутрішньому й зовнішньому ринках?

3. Чи існують заводи, які виробляють даний вид продукції?

4. Чи наносять існуючі технології виробництва продукції шкоду навколишньому середовищу?

5. Чи існують технології виробництва кращі, ніж використовувані на існуючих заводах?

6. Чи вигідніше будувати новий завод ніж купити існуючий?

7. Чи вигідніше купити існуючий завод ніж будувати новий?

8. Чи вигідніше будувати новий завод на базі існуючих недобудов?

Вище керівництво підприємства на підставі результатів експертної оцінки ухвалює рішення щодо принципової можливості здійснення інвестицій у виробництво нового виду продукції й, внаслідок цього, про проведення досліджень при виборі одного з альтернативних варіантів (якщо ці варіанти схвалені експертами рівною мірою). У цьому зв'язку, наступний етап інвестиційного дослідження полягає в розрахунку показників економічної ефективності по кожному з розглянутих варіантів, у якості яких може використатися наступна система. Методи оцінки ефективності інвестицій засновані переважно на порівнянні ефективності (прибутковості) інвестицій у різні інвестиційні цінності залежно від їхньої ваги. При цьому у якості можливих альтернатив вкладенням коштів у розглянуту інвестиційну цінність виступають інвестиції в найбільш надійні й найбільш ліквідні інвестиційні цінності.

Висновки та перспективи подальших досліджень. Запропонована в роботі схема стратегічного аналізу інвестиційної спроможності підприємства, що включає три основні складові: по-перше, ретроспективний аналіз підприємства (в т.ч. оцінювання його стратегічного рівня), по-друге, стратегічний аналіз (аналіз внутрішнього середовища фокусується на аналізі інвестиційного потенціалу підприємства, зовнішнього – інвестиційного клімату); по-третє, аналіз ринків (оцінює рівень потреб в тому чи іншому продукті, а отже, виробництві). Стратегічний аналіз дозволяє визначити основні стратегічні пріоритети інвестування, оцінити інвестиційний потенціал підприємства. Залучення інструментарію стратегічного управління в інвестиційній діяльності підприємств дозволить значно підвищити її ефективність.

Для подальших досліджень є перспективним формування методичних підходів до оцінки інвестиційного потенціалу підприємства за його основними складовими.

Список використаних джерел:

1. Леус І. В. Стан іноземного інвестування підприємств харчової промисловості України. / І. В. Леус, Ю. М. Стасюк : Матеріали VII Міжнародної науково-практичної конференції «Соціально-економічні реформи в контексті інтеграційного вибору України» (19-20 жовт. 2011 р.). Режим доступу: http://www.confcontact.com/20111019/3_leus.php
2. Марченко В. М. Сучасні пріоритети іноземного інвестування в Україні / В. М. Марченко. – Проблеми системного підходу в економіці. – 2012. - № 2. [електронний ресурс]. Режим доступу: http://www.nbuv.gov.ua/e-journals/PSPE/2012_2/Marchenko_212.htm

ВОЛОЩУК Г.О., ШТАНЬКО Л.О. СТРАТЕГИЧЕСКИЙ АНАЛИЗ ИНВЕСТИЦИОННОЙ ДЕЯТЕЛЬНОСТИ ПРЕДПРИЯТИЙ ПИЩЕВОЙ ПРОМЫШЛЕННОСТИ

В статье предложено принципиальную схему проведения стратегического анализа инвестиционных возможностей предприятия, который включает в себя три основные направления: анализ достигнутого уровня, стратегический анализ внешней и внутренней среды и анализ рынков. Анализ среды фокусируется на анализе инвестиционного потенциала, определяющего способность и готовность предприятия совершать инвестиционную деятельность, и на анализе инвестиционного климата.

Ключевые слова: стратегический анализ, инвестиционная деятельность, инвестиционный климат.

VOLOSHUK G.O., SHTANKO L.O. STRATEGIC ANALYSIS OF INVESTMENT ACTIVITY OF ENTERPRISES OF FOOD INDUSTRY

The article suggests the concept of the strategic analysis of the investment opportunities of a company; it includes three main areas: the analysis of the obtained level, strategic analysis of the external and internal environment and market analysis. Environmental analysis focuses on the analysis of the investment climate and investment potential which determines the ability and readiness of the enterprise for the investment activity.

Key words: strategic analysis, investment activity, investment climate.