

method of calculation and the process of detection of periods within the basin under study and time period of observation.

Keywords: hydrological model, calibration, validation, method of calculation, Teteriv.

Дидовец Ю.С., Павельчук Е. М., Снежко С.И. Определение калибровочного и валидационного периодов для гидрологической модели SWIM (на примере р. Тетерев). Необходимым условием для успешного моделирования воздействия изменения климата и землепользования на водные ресурсы являются калибровка и валидация гидрологической модели с использованием данных регулярных наблюдений. В статье представлена методика расчета и процесс выделения периодов в пределах исследуемого бассейна и временного периода наблюдений.

Ключевые слова: гидрологическая модель, Калибровка, валидация, методика расчета, Тетерев.

Надійшла до редколегії 05.12.2014

УДК 911.6

Кулініч М. Т.

*Київський національний університет
імені Тараса Шевченка*

ПІДХОДИ ДО ВИОКРЕМЛЕННЯ МЕЖ РЕГІОНУ СЕРЕДНЬОГО ПОДНІПРОВ'Я

Ключові слова: Середнє Подніпров'я, фізико-географічний підхід, історико-етнографічний підхід, туристсько-рекреаційний підхід

Актуальність дослідження. Середнє Подніпров'я - прабатьківщина слов'ян, в першу чергу це землі Полянського князівства. Полянське князівство з територією в межах Київщини та Поросся представляло перший етап у політичному піднесенні Києва як державного центру східних слов'ян. Хронологічно цей етап припадає на VI-VII століття нашої ери. Подальшим кроком у цьому процесі було висунення Києва як центру всієї південної Русі. Тобто, територія Середнього Подніпров'я - ядро Давньої Русі, що виникла в кінці IX століття.

Тому даний регіон є цікавим в плані вивчення для багатьох науковців, адже саме з Середнім Подніпров'ям пов'язані зародження українства, його консолідація та здобуття державності (спочатку Київська Русь, потім Запорізька Січ, Українська Народна Республіка і нарешті — нинішня суверенна Україна).

Метою даної роботи є аналіз та узагальнення схем виділення меж регіону Середнього Подніпров'я за різними підходами (фізико-географічний, гідрологічний, туристсько-рекреаційний та історико-етнографічний).

Аналіз джерел та публікацій. Таке особливе значення Середнього Подніпров'я в слов'янській історії пояснює великий інтерес, проявлений до нього з боку багатьох поколінь учених у багатьох галузях науки. Так дослідженням Середнього Подніпров'я займалися О. М. Маринич, О. О. Бейдик, В. І. Вишневський, С. П. Романчук, В. І. Наулко, Ф. Д. Заставний, О. Ю. Чабан, Т. А. Ніколаєва, Є. В. Максимов і багато інших.

Виклад основного матеріалу. В ході даної роботи ми об'єднали 14 різних підходів до обґрунтування меж Середнього Подніпров'я в чотири основні ключі: фізико-географічний, рекреаційно-туристичний, гідрологічний та історико-етнографічний.

Взагалі існували і продовжують існувати загальні погляди за якими Дніпро можна поділити на три ділянки: Верхній Дніпро від витoku до Києва, Середній – від Києва до Запоріжжя і Нижній – нижче Запоріжжя, що й можна побачити у роботі В. І. Вишневського «Ріка Дніпро» (рис. 1) [3].

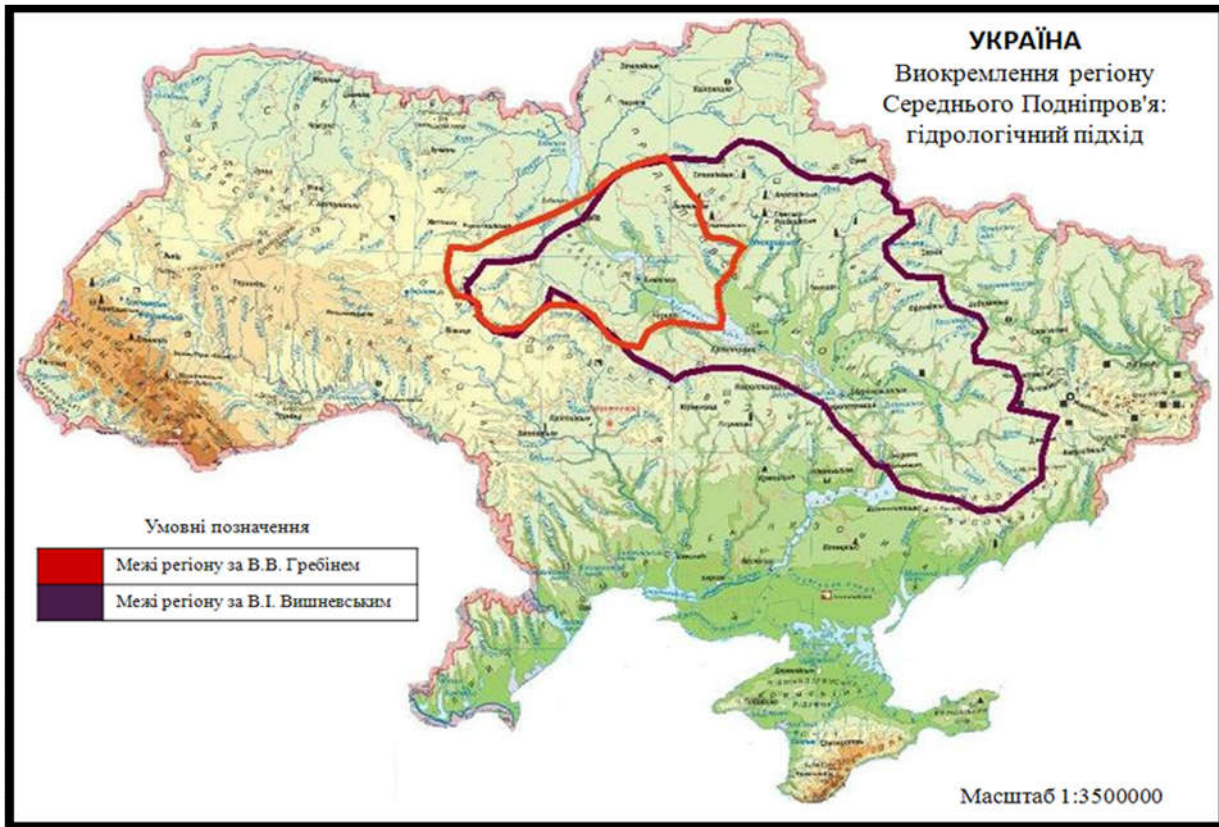


Рис. 1 – Виокремлення регіону Середнього Подніпров'я: гідрологічний підхід

Український гідролог-гідрохімік В. В. Гребінь в роботі «Сучасний водний режим річок України (ландшафтно-гідрологічний аналіз)» (2010 р.) приділив увагу ландшафтно-гідрологічному аналізу території України та розробив схему ландшафтно-гідрологічного районування України. Так він представив розмежування окремих ландшафтно-гідрологічних зон, провінцій і підрайонів. За В. В. Гребнем Середнє Подніпров'я включає в себе Центрально-дніпровський височинний ландшафтно-гідрологічний район та Центрально-дніпровський низовинний ландшафтно-гідрологічний район [4].

В 1969 році вийшла з друку спільна праця А. І. Ланька, О. М. Маринича та М. І. Щербаня «Фізична географія Української РСР». В цій роботі автори здійснили огляд вже існуючих на той час схем фізико-географічного районування території України та запропонували свої напрацювання в даному напрямі. Вони розробили власне фізико-географічне районування України на основі ландшафтно-генетичного принципу. Його суть полягала в тому, що виявлення природних комплексів, визначення їх меж і властивостей здійснювалося шляхом всебічного аналізу взаємозв'язку і взаємодії сонячної радіації, літосфери, гідросфери і атмосфери – як основних ландшафтотвірних факторів, а також рельєфу, клімату, внутрішніх вод, ґрунтово-рослинного покриву і тваринного світу як складових частин ландшафтно-оболонки. При фізико-географічному районуванні враховувався також вплив господарської діяльності людини. Відповідно до схеми фізико-географічного районування території України за А. І. Ланьком, О. М. Мариничем, М. І. Щербанем регіон Середнього Подніпров'я включає в себе Лісостепову область Київського плато, Центральну та Південну лісостепові області Придніпровської височини, а також Північну та Південну лісостепові області Дніпровської терасової рівнини, що і представлено на рис. 2 [6]. Проте в 1986 р. виходить в світ праця «Использование и охрана природной среды Среднего Поднепровья» за редакцією О. М. Маринича, в якій до регіону Середнього Подніпров'я він відносить лише Житомирську, Київську, Черкаську та Чернігівську області (рис. 2) [8].

Якщо ж розглядати карту фізико-географічного районування України, представлену в Національному атласі України та в роботі П. Г. Шищенка і О. М. Маринича «Фізична географія України» (2005р.), то до регіону Середнього Подніпров'я відносяться Північно-східна Придніпровська височинна область, Київський височинний лісостеп, Центральнопридніпровський лісостеп, Південно-Придніпровський височинний лісостеп, Північно-Дніпровський і Південно-Дніпровський терасово-рівнинний лісостеп (рис. 2) [9].

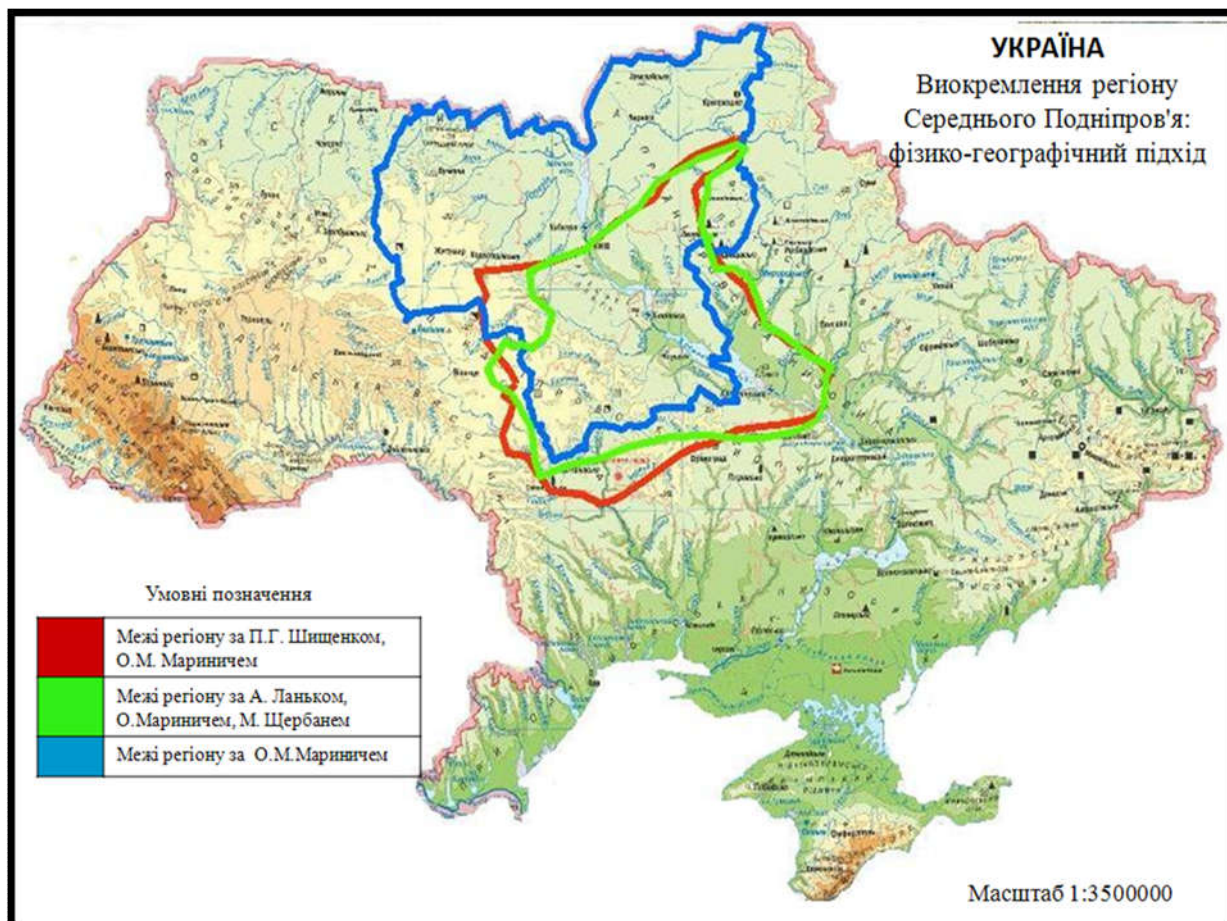


Рис. 2 – Виокремлення регіону Середнього Подніпров'я: фізико-географічний підхід

Окремо варто розглянути і деякі схеми туристсько-рекреаційного районування України. Так М. Крачило, С. Попович, В. Федорченко у своєму районуванні України 1996 року орієнтовно в середній течії Дніпра виділяють Центральний туристсько-рекреаційний район, що включає в себе Чернігівську, Київську, Черкаську і Кіровоградську області (рис. 3) [1].

В 1986 році О. О. Бейдик захистив кандидатську дисертацію «Структура і динаміка рекреаційного освоєння долини Дніпра в межах УРСР (1900-1985 рр.)» Одним із завдань цієї роботи було розробка рекреаційного районування Українського Подніпров'я. Власне до Середнього Подніпров'я О. О. Бейдик відніс частину Київської області (південніше Київського водосховища), Черкаську, Кіровоградську, Полтавську і Дніпропетровську області (рис. 3) [2].

До питань районування останнім часом звертаються і владні структури. При підготовці інформаційно-аналітичних матеріалів про стан туризму в Україні, парламентарям була запропонована картосхема «Рекреаційні регіони України», де було виокремлено і Придніпровський регіон (рис. 3) [13].

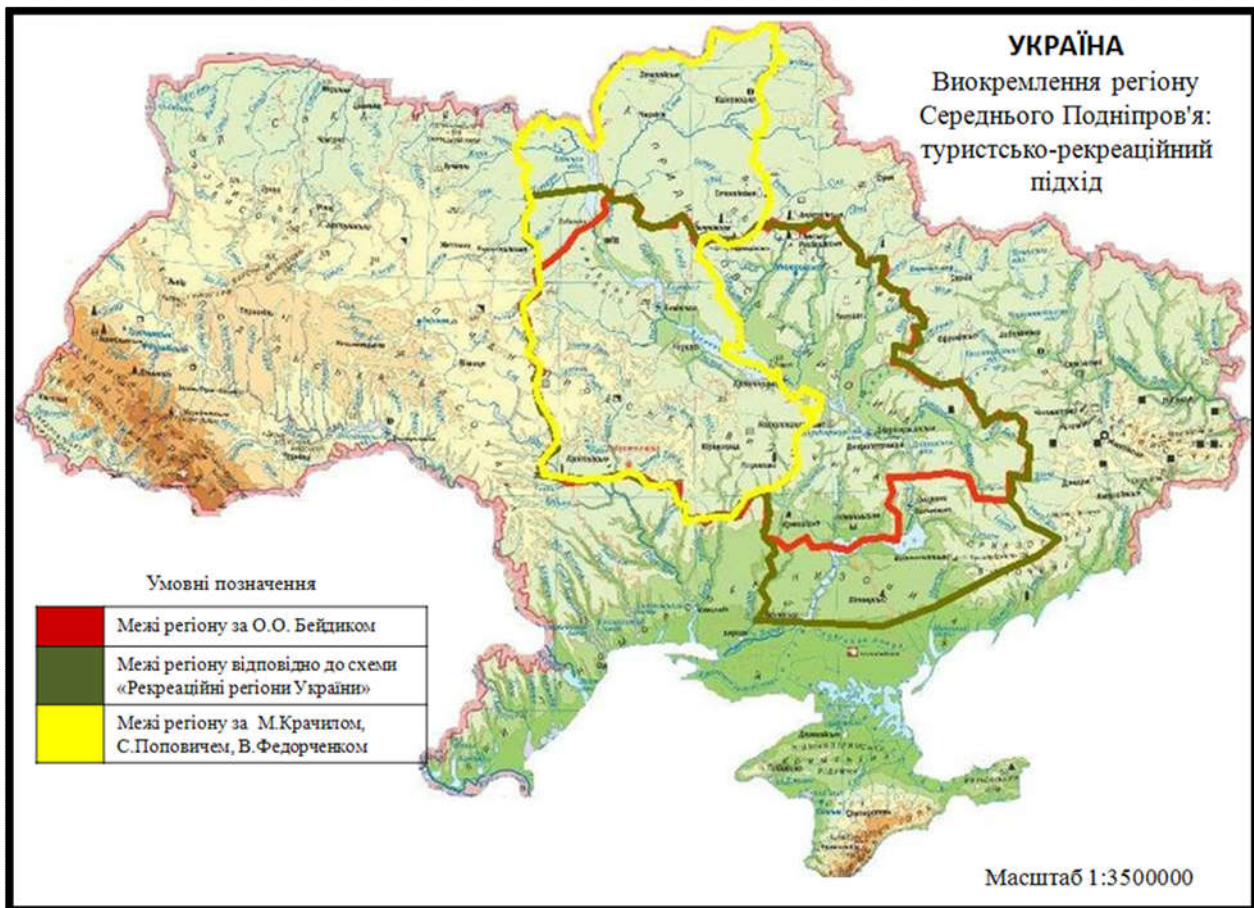


Рис. 3 – Виокремлення регіону Середнього Подніпров'я: туристсько-рекреаційний підхід

Високий рівень цікавості до Середнього Подніпров'я мають також історики та етнографи. Так в 1972 році історик Є. В. Максимов у своїй роботі "Середнє Подніпров'я на рубежі нашої ери" дає обрис і дослідження Середнього Подніпров'я в наступних межах: північ - державний кордон України, південь - Кременчук, захід - басейни річок Тетерів, Рось, Ірпінь, Тясмин, схід – басейни річок Псел, Сула, Трубіж, Десна (рис. 4) [7].

В свою чергу український етнограф Т.А. Ніколаєва в роботі "Український національний одяг: Середнє Подніпров'я" (1987 р) розглядає даний регіон в адміністративних межах Київщини, Чернігівщини та Полтавщини (рис. 4) [11].

В 1991 році вийшла в світ книга «Культура і побут населення України», автором якої був український етнограф, історик В. І. Наулко. В розділі «Історико-етнографічне районування України та етнографічні групи українського народу», він зазначає, що Наддніпрянщина (саме так автор називає Середнє Подніпров'я) охоплює територію в середній течії Дніпра, а конкретно сучасну Київську, Черкаську, Дніпропетровську області, східну частину Кіровоградської області та західні частини Полтавської і Чернігівської областей (рис. 4) [10].

В 1992 році С. П. Романчук захистив кандидатську дисертацію за темою «Методика антропогенно-ландшафтних реконструкцій територій давнього освоєння (на прикладі Середнього Подніпров'я IV тис. до н.е. – поч. II тис. н.е.)». В якості району дослідження він обрав частину басейну Дніпра (Середнє Подніпров'я) в межах зони мішаних лісів і лісостепової зони України, яка відмежовується на заході річками Уборть, Случ і Південний Буг, на півночі і сході – державними кордонами України, південь – південна межа лісостепу (рис. 4) [12].

Заставний Федір Дмитрович в своїй роботі «Географія України» (1994 р.) пише, що Наддніпрянщина, яку ще називають Наддніпрянська Україна, Придніпров'я, Подніпров'я, - це велика територія правого і лівого берегів Дніпра, часто без чітко окреслених меж. В одних випадках включається басейн правих і лівих приток ріки Дніпро, в інших – Правобережна і Лівобережна Україна в цілому. І тут же автор зазначає свою думку, що до Середнього Подніпров'я в основному входить територія, яка прилягає до Дніпра в середній його течії: від Київської і Житомирської областей на півночі до Кіровоградської та Дніпропетровської на півдні (рис. 4) [5]. Оскільки на заході і сході автор чітко не вказав межові точки, то будемо рахувати їх по межах адміністративних областей України.

В свою чергу український історик А.Ю. Чабан в праці «Історія Середньої Наддніпрянщини» (2011 р.) визначає територію Середнього Подніпров'я в наступних межах: «знаходиться ця земля в середній течії Дніпра, що є віссю цієї території; на правому березі на півночі від Заруба, до м. Чигирин на півдні; від м. Звенигородки на заході – до Дніпра; на лівому березі – від Переяслава на півночі до впадіння Сули – на півдні; до правого берега рік Супій та Сула – на Сході» [14, С. 28] (рис. 4). Тобто відповідно до сучасного адміністративно-територіального устрою за А.Ю.Чабаном Середнє Подніпров'я включає в себе південні райони Київської області, західні райони Полтавської області, північні райони Кіровоградської області та центральні райони Черкаської області.

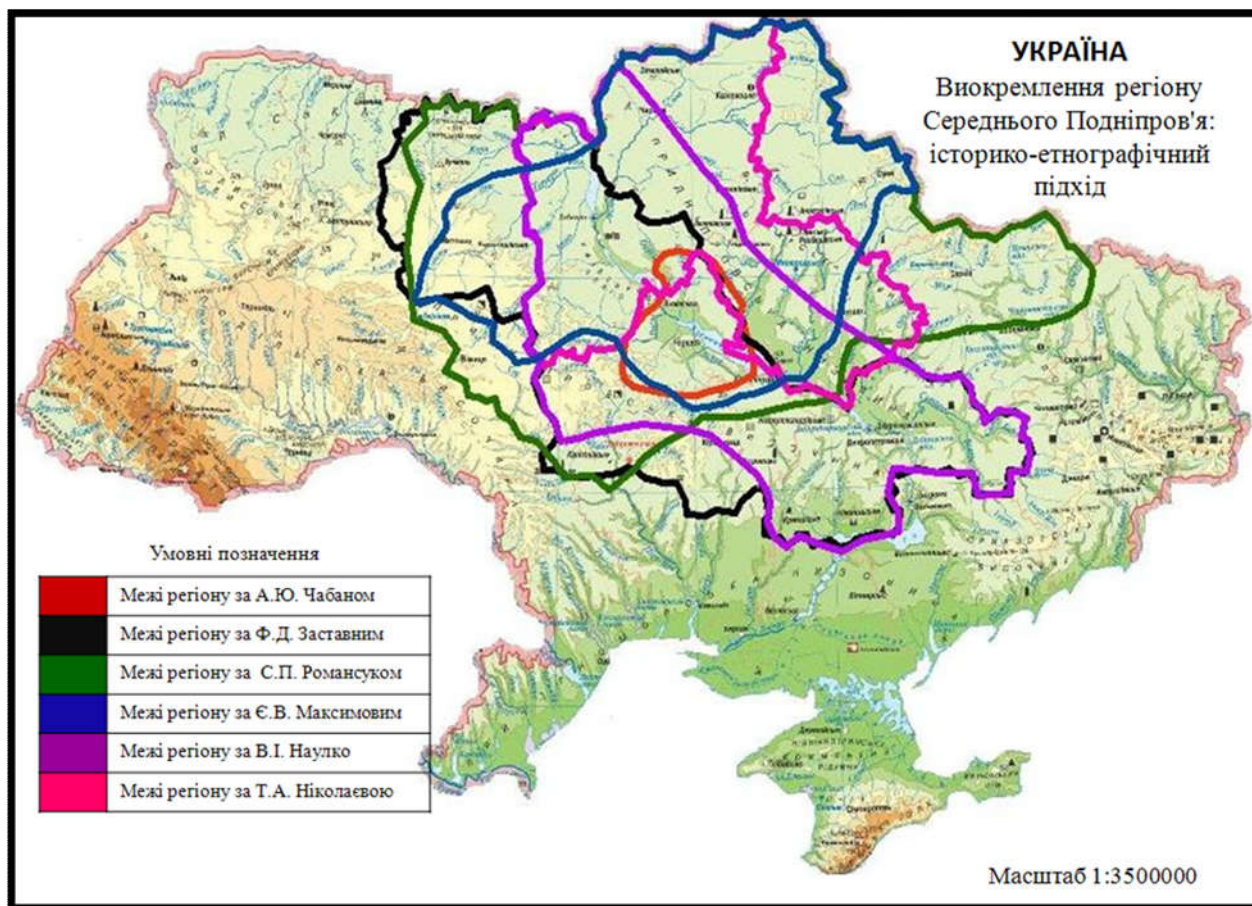


Рис. 4 – Виокремлення регіону Середнього Подніпров'я: історико-етнографічний підхід

Тобто з вище представленої інформації легко побачити широку різницю і значний територіальний різнобій між авторами стосовно розмірів і меж Середнього Подніпров'я. Аналізуючи всі підходи, на рис. 5 ми чітко виділили самі широкі «зовнішні межі» Середнього Подніпров'я, його ядро, а також усереднені межі даного регіону, які прослідковуються у більшості дослідників нашого часу.

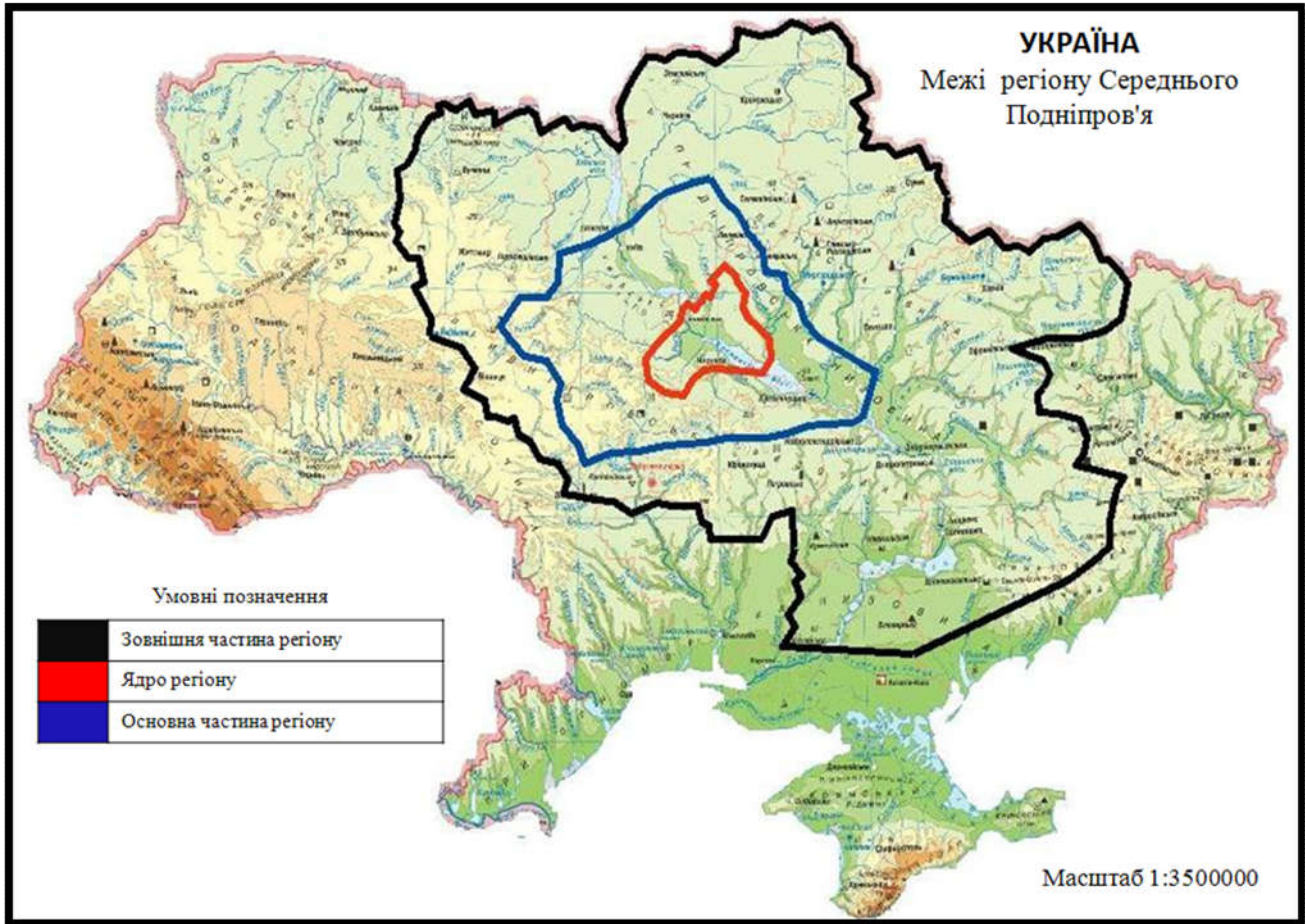


Рис. 5 – Межі регіону Середнього Подніпров'я

Висновки. Середнє Подніпров'я - як ядро формування української народності і нації - являє собою один з найважливіших етнографічних регіонів України. Хоча підходів до територіального виокремлення Середнього Подніпров'я дуже багато, але все ж більшість дослідників сходиться на думці, що Середнє Подніпров'я — це більша частина (південна) Київської, Черкаська область, південно-західна частина Чернігівської області, південно-східна частина Житомирської та північно-східна частина Вінницької областей, західна частина Полтавської області, північна частина Кіровоградської та невеличка північна частина Дніпропетровської областей.

Список літератури

1. Аріон О. В. Географія туризму / О. В. Аріон, С. І. Уліганець. – К. : ВГЛ «Обрії», 2009. – 172 с.
2. Бейдык А. А. Структура и динамика рекреационного освоения долины Днепра в пределах УССР : автореф. дисс. на соиск. уч. степени канд. геогр. наук / Бейдык А.А. ; КГУ им. Т. Г. Шевченко. – К., 1986. – 20 с.
3. Вишневський В. І. Ріка Дніпро / В.І. Вишневський. – К. : Інтерпрес, 2011. – 382 с.
4. Гребінь В. В. Сучасний водний режим річок України (ландшафтно-гідрологічний аналіз) / В. В. Гребінь. – К. : Ніка-Центр, 2010. – 316 с.
5. Заставний Ф. Д. Географія України / Ф. Д. Заставний. – Львів : Світ, 1990. – 358 с.
6. Фізична географія Української РСР / Маринич О. М., Ланько А. І., Шищенко П. Г., Щербань М. І. – К. : Радянська школа, 1969. – 268 с.
7. Максимов Е. В. Среднее Поднепровье на рубеже нашей эры / Е. В. Максимов. – К. : Наукова думка, 1972. – 183 с.
8. Маринич А. М. Использование и охрана природной среды Среднего Приднепровья / А. М. Маринич. – К. : Наукова думка, 1986. – 252 с.
9. Маринич О. М. Фізична географія України / О. М. Маринич, П. Г. Шищенко. – К. : Знання, 2005. – 511 с.
10. Наулко В. І.

Культура і побут населення України / В. І. Наулко. – К. : Либідь, 1991. – 288 с. **11.** Николаева Т. А. Украинская народная одежда: Среднее Поднепровье / Т. А. Николаева. – К. : Наукова думка, 1987. – 247 с. **12.** Романчук С. П. Методика антропогенно-ландшафтних реконструкцій територій древнього освоєння (на прикладі Середнього Придніпров'я IV тисячелеття до н.е. – початку II тисячелеття н.е.) : автореф. дисс. на соиск. уч. степені канд. геогр. наук / Романчук С. П. ; Інститут географії АН України. – К., 1992. – 21 с. **13.** Сміль І. В. Основи географії рекреації і туризму / І. В. Сміль. – Ніжин : НДПУ ім. М. Гоголя, 2004. – 264 с. **14.** Чабан А. Ю. Історія Середньої Наддніпрянщини / А. Ю. Чабан. – Черкаси : Вертикаль, 2011. – 640 с.

Кулінич М. Т. Підходи до виокремлення меж регіону Середнього Подніпров'я. В статті представлено і проаналізовано 14 схем виділення меж Середнього Подніпров'я різними авторами. Всі ці схеми розділено на 4 групи відповідно до основних підходів виокремлення регіону Середнього Подніпров'я: гідрологічний, фізико-географічний, туристсько-рекреаційний та історико-етнографічний. На основі здійсненого аналізу запропоновано виділяти окремо зовнішні межі Середнього Подніпров'я, його ядро та усереднені межі.

Ключові слова: Середнє Подніпров'я, фізико-географічний підхід, історико-етнографічний підхід, туристсько-рекреаційний підхід.

Kulinich M. Approaches to the allocation the borders of the Middle Dnieper region.

In the article are presented and analyzed the 14 schemes of allocation the borders of the Middle Dnieper region by different authors. All of these schemes are divided into 4 groups according to basic approaches delineation the borders of the Middle Dnieper: hydrological approach, physical-geographical approach, historical and ethnographic approach, tourist and recreational approach. On the basis of the analysis are proposed to allocate separate outer boundaries of the Middle Dnieper, its core and average borders.

Keywords: Middle Dnieper, physical-geographical approach, historical and ethnographic approach, tourist and recreational approach.

Кулинич М. Т. Подходы к выделению границ региона Среднего Поднепровья.

В статье представлены и проанализированы 14 схем выделения границ Среднего Поднепровья различными авторами. Все эти схемы разделены на 4 группы в соответствии с основными подходами к выделению региона Среднего Поднепровья: гидрологический, физико-географический, туристско-рекреационный и историко-этнографический. На основе проведенного анализа предложено выделять отдельно внешние границы Среднего Поднепровья, его ядро и средние границы.

Ключевые слова: Среднее Поднепровье, физико-географический подход, историко-этнографический подход, туристско-рекреационный подход.

Надійшла до редколегії 20.11.2014

УДК 551.4 (477)

Філоненко Ю. М., Васильчук О. С.

*Ніжинський державний університет
імені Миколи Гоголя*

ОСОБЛИВОСТІ ФІТОГЕННОГО РЕЛЬЄФУ НА ТЕРИТОРІЇ БАСЕЙНУ РІЧКИ УБОРТЬ У МЕЖАХ УКРАЇНИ

Ключові слова: фітогенний рельєф, вітровальний горб, вітровальна яма, купина, пристовбуровий горб, міжстовбурне зниження, мікропасмо, залом

Вступ. На території басейну річки Уборть досить часто зустрічаються фітогенні форми рельєфу. Вони бувають різного розміру та походження, а їх географія значною мірою пов'язана з наявними тут типами рослинних угруповань. Дослідження таких форм рельєфу дає можливість оцінити роль та масштаби впливу фітогенного чинника у рельєфоутворенні даного регіону України.