

ЯКОВ ГЕВИРЦ И ЕГО РОЛЬ В ЕВРЕЙСКОЙ АРХИТЕКТУРЕ РОССИИ НАЧАЛА XX В.*

Котляр Е. А.

Аннотация. В статье рассматривается судьба и творчество видного петербургского архитектора, значительная часть наследия которого связана с объектами, построенными для нужд еврейской общины. Оригинальный стиль Гевирца, возникший под влиянием эпохи модерна анализируется в контексте общеевропейского дискурса о национальных формах еврейской архитектуры.

Ключевые слова: еврейская архитектура России, Яков Гевирц, синагоги, некрополь, модерн, «еврейский стиль», идентичность.

Анотація. Котляр Є. О. Яків Гевірець та його роль в єврейській архітектурі Росії початку XX ст. В статті розглядається доля і творчість видатного петербурзького архітектора, значна частина спадщини якого пов'язана з об'єктами, побудованими для потреб єврейської громади. Оригінальний стиль Гевірця, що виник під впливом епохи модерна аналізується в контексті загальноєвропейського дискурсу щодо національних форм єврейської архітектури.

Ключові слова: єврейська архітектура Росії, Яків Гевірець, синагоги, некрополь, модерн, «єврейський стиль», ідентичність.

Annotation. Kotlyar, E. *Yacob Gevirtz and His Role in the Jewish Architecture in Turn-of-the-20th-Century Russia.* The article talks about the life and works of an outstanding

* в основу статті был положен доклад, сделанный автором на 36-й Международной конференции Ассоциации еврейских исследований (Association for Jewish Studies), Чикаго, США, 19-21 декабря 2004 г.

Автор благодарит Мемориальный фонд еврейской культуры (Memorial Foundation for Jewish Culture) за предоставление гранта на исследовательский проект, по материалам которого была подготовлена данная публикация.

St. Petersburg architect, whose heritage to a great extent is connected to the edifices erected for the needs of the Jewish community. Gevirtz's original style, created under the influence of the Modern epoch, is analysed in the context of the all-European discourse on the national forms of Jewish architecture.

Keywords: Jewish architecture of Russia, Yacob Gevirtz, synagogues, necropolis, Modern, «Jewish style», identity.

Введение

Постановка проблемы. Существующая точка зрения о вторичности еврейской архитектуры дореволюционной России (в сравнении с опытом Центральной Европы) и господстве в ней традиционализма не давали возможности увидеть живой процесс поиска еврейской архитектурной формы, подобно тому, как это происходило в русской, украинской и европейских национальных культурах. Вместе с тем, анализ широкого круга синагог, выстроенных в Российской империи со времени появления парадигмы «*национальной формы*» в архитектуре (середина XIX в. – 1910-х гг., смена политического строя) представляет различные стилевые поиски и тенденции в этом направлении, а также отдельные имена архитекторов, с которыми они были связаны. Для большинства зодчих проектирование синагог было единичным эпизодом, но для некоторых из них работа с еврейской архитектурой становилась значительным этапом в творческой биографии. Наиболее показательной фигурой является Яков Гевирц (1879-1942), судьба которого стала удивительным примером совмещения национальной и универсальной ветвей творчества в контексте различных исторических эпох и социальных заказов, востребовавших его талант в разных качествах. Его наследие принадлежит как временам Российской империи, так и Советского Союза. В России он известен не столько еврейским творчеством, сколько десятками частных и общественных зданий, построенных в Санкт-Петербурге в духе модернизированной неоклассики, а также как педагог-теоретик, автор научных трудов.

Летом 2004 года в Государственном музее истории Санкт-Петербурга, состоялась выставка, посвященная 125-летию со дня рождения Гевирца, на которой были представлены его многочисленные проекты, рисунки, фотографии зданий, личные вещи, переданные музеем его детьми в 1973 г. Однако и здесь еврейская часть его наследия не была выделена отдельно. Имя Гевирца значится во многих справочниках архитекторов Санкт-Петербурга и Ленинграда¹, а также в биографическом словаре «Знаменитые люди Санкт-Петербурга»². Его имя упоминается в трудах по еврейской истории

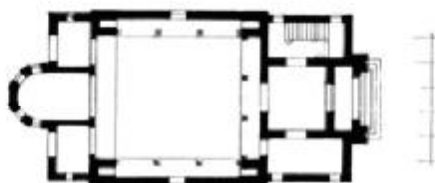
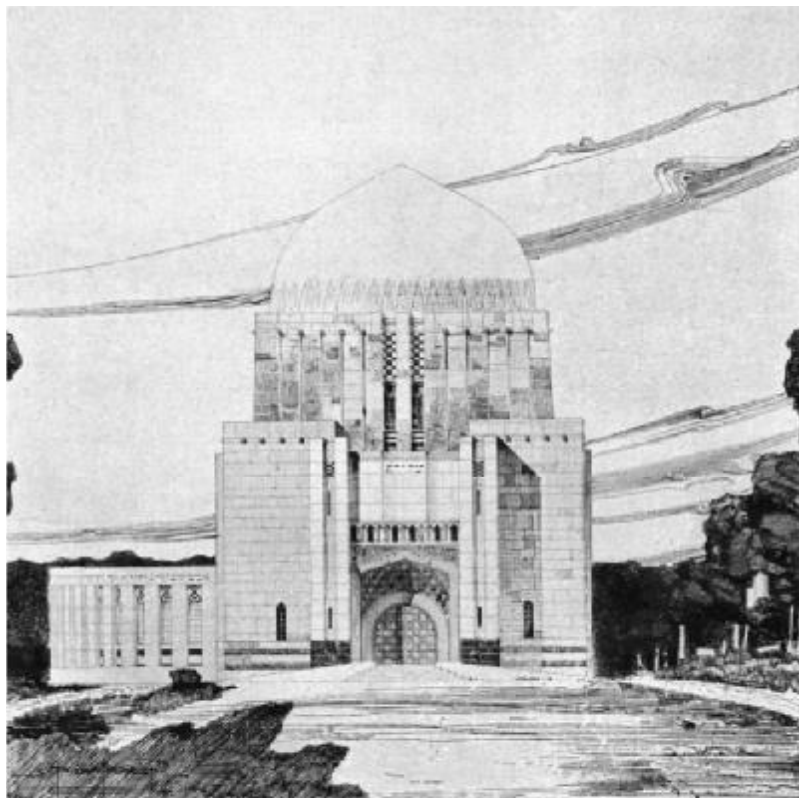
Пользуясь возможностью, хочу выразить глубокую признательность д-ру Михаэлю Бейзеру, Вениамину Лукину и Владимиру Левину, за важную информацию и консультации, позволившие подготовить эту публикацию и углубить работу над данной темой. Отдельная благодарность наследникам Я. Г. Гевирца, сыну Герману Яковлевичу и внучке Людмиле Германовне за теплое отношение, неоценимую помощь и предоставление материалов из семейного архива, с которым автор статьи знакомился в Санкт-Петербурге в 2005 и 2006 годах.



Яков Гевирц (1879-1942). Фото из семейного архива наследников Якова Гевирца, Санкт-Петербург

и архитектуре России, в частности, в работах М. Бейзера³, В. Левина⁴, В. Лукина⁵, В. Гессена⁶, американской исследовательницы К. Крински⁷, но оценка его творческого метода в области еврейской архитектуры, равно как и выдающегося значения в поднятии ее общественного престижа, а через нее и общины в целом не была сделана в полной мере. Вместе с тем, именно он был связан с ролью ведущего архитектора еврейской общины Санкт-Петербурга, а, учитывая его еврейские проекты для других городов России, в частности Харькова, Ростова, Мариуполя, Одессы, эта роль в определенной мере распространялась на всю страну.

Цель данной публикации – раскрыть «еврейскую» составляющую профессиональной деятельности Якова Гевирца как архитектора в контексте его судьбы, творческого наследия и исторического времени. Вытекающие из этого задачи исследования предполагают хронологическую реконструкцию жизни и деятельности зодчего, составление реестра созданных и спроектированных им еврейских объектов, анализ его архитектурного метода и авторского стиля



*Проект Бейт-Тагары на еврейском кладбище в Санкт-Петербурге.
1907 г. (ЕОАХ. – Спб, 1908 г. – Вып. 3. – С. 31*

в создании национально выраженной архитектурной формы зданий синагог и еврейских мемориальных памятников.

Основная часть исследования. Архитектурное творчество Якова Гевирца приходится на период господства модерна в различных его стилистических ответвлениях, из которых зодчий выбирает два основных – романтическое и неоклассическое. Первое направление реализовывалось в объектах еврейской общины, связанных с поисками выразительных и оригинальных

художественных решений для построек сакрального назначения. Существо его таланта заключалось здесь в умении совместить гармоничное целое с яркой образностью историко-романтических аллюзий и реминисценций – качество, которое раскрылось в его первом масштабном проекте, определившем архитектурный метод на весь последующий период работы в «еврейской» архитектуре. Второе направление проявилось в гражданском зодчестве и подчеркивало его качества как крепкого профессионала, котиrowавшегося у петербургской элиты. Два наиболее значимых его творения, сохранившиеся в Петербурге: дом отпевания и омовения на Преображенском еврейском кладбище (пр. Александровской Фермы, 66а, 1908-1912 гг.) и доходный дом акционерного общества «Строитель» (пр. Добролюбова, 19, 1912-1915 гг.) являются общепризнанными вершинами этих направлений, позволяющие говорить о Гевирце, как «архитекторе двух зданий»⁸, а сами творческие линии определить как «две архитектуры» Якова Гевирца. Представляется, что одна

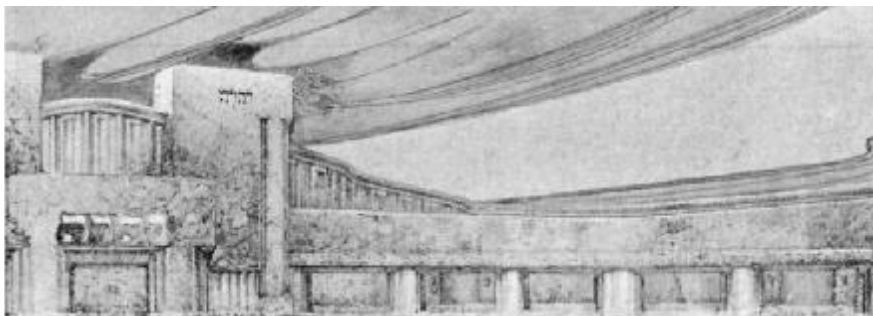


*Надгробие на могиле М. Антокольского. Арх. Я. Гевирц, ск-р И. Гинцбург.
(Из коллекции В. Левина. Центр еврейского искусства, Иерусалим)*

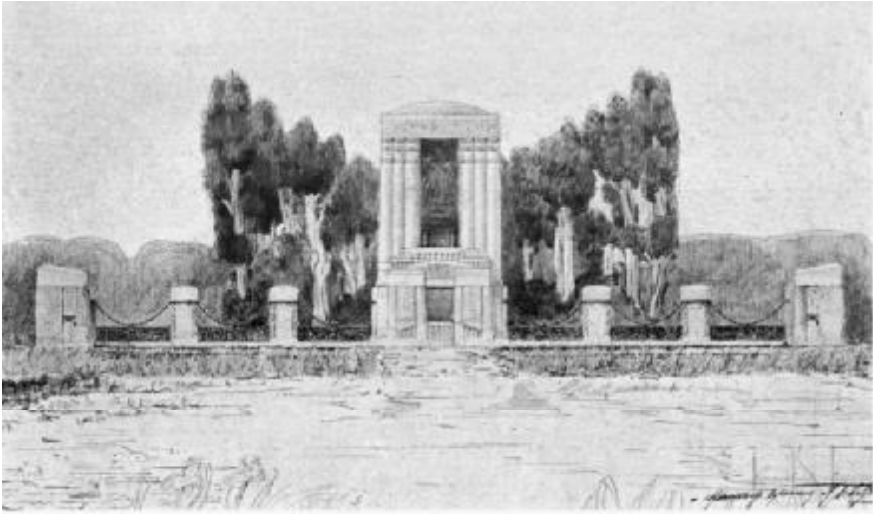
из них, обслуживавшая еврейскую общину, является наиболее оригинальной в контексте эпохи «национализации» архитектурных процессов, захватившей народы Европы, и, в частности, эмансипирующееся европейское еврейство. Очевидно, что сам зодчий находился как снаружи, так и внутри этого процесса, осознавая в своей работе наряду с профессиональными задачами, и собственную этническую мотивацию.

Яков Германович Гевирц родился в Одессе 9 февраля 1879 года, затем переехал в Санкт-Петербург, где практически одновременно обучался в двух престижных учебных заведениях. В 1905-1907 г. он учился в Императорском Археологическом институте и как археолог работал в Ольвии – древнегреческой причерноморской колонии⁹. Архитектурную специальность Гевирц получает, окончив Академию художеств (1906 г.) по архитектурной мастерской Леонтия Бенуа, отец которого, Николай Бенуа, выдающийся петербургский архитектор, двумя десятилетиями ранее принимал участие в строительстве хоральной синагоги¹⁰. Получить такое образование с учетом «процентной нормы» приемов евреев в учебные заведения царской России было большим достижением. Бурно развивающаяся еврейская община российской столицы нуждалась в профессионалах-евреях. Яков Гевирц был своевременно востребован как архитектор и столкнулся с острым социальным заказом в общинном строительстве России, существовавшим с последней трети XIX века.

Подобно Центральной Европе, декларативной формой модернизации евреев в Российской империи второй половины XIX – начала XX вв. становились синагоги, архитектуре которых придавалось важное символическое и политическое значение. Законодателем моды здесь становится столица империи Санкт-Петербург – крупнейший город вне черты еврейской оседлости. Еще в начале 1870-х гг. под воздействием идей еврейской национальной архитектуры, провозглашенных русским критиком Владимиром Стасовым на основе анализа восточных корней евреев и на опыте «еврейского



Гевирц Я. Г. Конкурсный проект памятника жертвам еврейского погрома в Одессе (1905). 1908 г. Вариант (ЕОАХ. – Спб, 1908. – Вып. 3. – С. 159.)

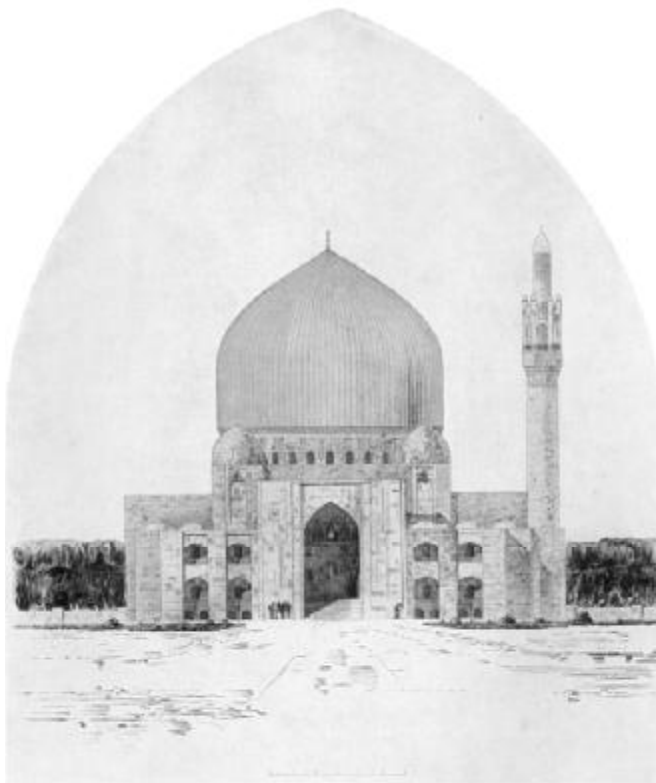


Гевирц Я. Г. Конкурсный проект памятника жертвам еврейского погрома в Одессе (1905). 1908 г. Эскиз к исполнению (ЕОАХ. – Спб, 1908. – Вып. 3. – С. 159.)

историзма» Европы, формируется представление о мавританском стиле – как основополагающем источнике для еврейской архитектуры¹¹. В синагогах Центральной Европы этот стиль начинают использовать с середины XIX в. христианские архитекторы Готфрид Семпер (Дрезден), Людвиг фон Форстер (Dohany Street, Будапешт; Tempelgasse, Вена) и др.¹². В дальнейшем, исламо-мавританский стиль повсеместно применяют в проектировании синагог.

В России эта стилистическая концепция была реализована спустя десятилетия, вначале в скромном деревянном здании синагоги на еврейском кладбище в Санкт-Петербурге (арх. И. Шапошников, 1874)¹³ и несколько позднее в архитектуре знаменитой хоральной синагоги, построенной по проекту того же И. Шапошникова и Л. Бахмана в 1893 г.¹⁴. В дальнейшем ее образ повлиял на синагогальную архитектуру внутренних губерний империи в Кировограде (1895), Воронеже (1902), Самаре (1908) и др.

Тема национально выраженной архитектуры вновь оживает в Санкт-Петербурге с начала XX века в связи с реконструкцией Еврейского Преображенского кладбища. Архитектурная среда Петербурга в этот период выдвинула многие имена архитекторов, в т. ч. и евреев, участвовавших в конкурсах по проектированию синагог: С. Гингер, А. Гринбаум, С. Серафимов, А. Клейн, М. Сегаль, М. Дубинский и др. по-своему понимали «еврейский характер» архитектуры, превращая любой синагогальный конкурс в «битву стилей», согласно выражению выдающегося еврейского искусствоведа Рахиль Вишницер¹⁵. Страницы архитектурных журналов «Зодчий» и «Ежегодник Общества архитекторов-художников», широко освещавших это соперничество,



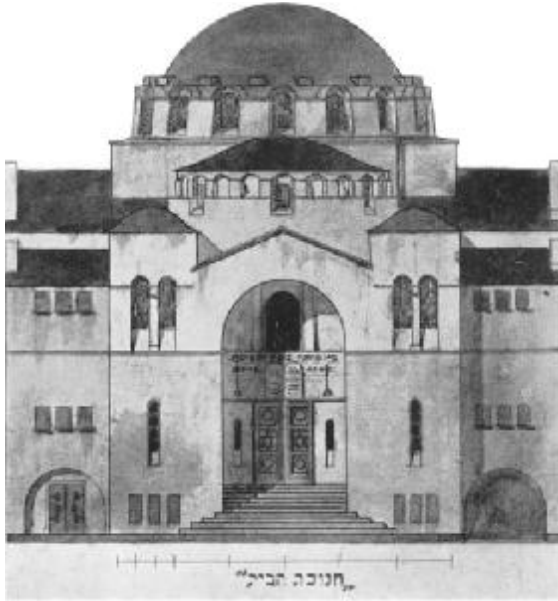
*Гевирц Я. Г. Проект Соборной мечети в Санкт-Петербурге. 1907 г.
(Зодчий, 1908. – № 15. – Табл. 13.)*

свидетельствовали о разнообразии стилистических ориентиров, основанных на цитировании неорусских, романо-готических, ближневосточных и иных источников, выражавших соответственно и различные исторические стереотипы еврейства¹⁶. Среди этой плеяды архитекторов появляется и новая фигура – молодой архитектор Яков Гевирц, только что закончивший Академию художеств.

Его археологические и архитектурные знания стали базой для выработки особого архитектурного метода, блестяще примененного в конкурсе на постройку Дома отпевания и омовения («Бейт-Тагара» – ивр.) на еврейском кладбище, который Яков Гевирц выигрывает среди 9 поданных проектов в 1907 г.¹⁷. Георгий Лукомский, анализируя в «Аполлоне» экспонаты выставки IV съезда зодчих, на которой были представлены все проекты, называет работу Гевирца «интересной моделью»¹⁸. Проект Гевирца также возрождает к жизни образы восточной архитектуры, отраженные в облике хоральной синагоги,



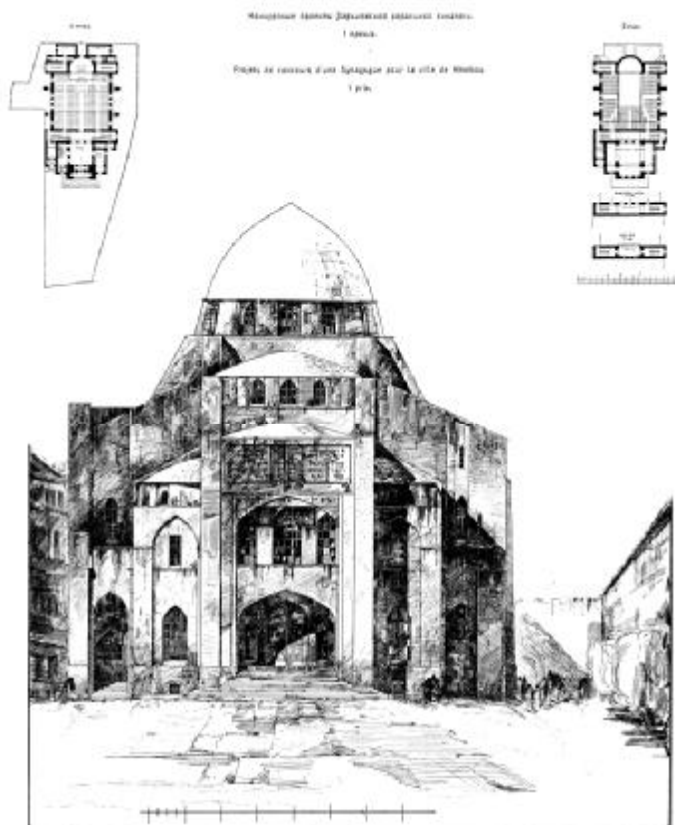
Гевирц Я. Г. Проект синагоги и училища на Песках в Санкт-Петербурге. 1912 г. (Зодчий, 1913. – № 20. – Табл. 31.). Эскиз фасада, планы 1 и 2 этажа



Проект синагоги и училища на Песках в Санкт-Петербурге. 1912 г. (Зодчий, 1913. – № 20. – Табл. 32.).

но не нес в себе уже новые веяния стиля модерн, точнее тот его вариант, который получил определение в петербургской архитектуре как «северный» модерн, репрезентуя сдержанные формы европейского средневековья. В отличие от хоральных синагог конца XIX века, решенных с характерной для мавританского стиля роскошью и нарочитым декором, монументальные объемы и планировка комплекса Бейт-Тагары (доработанная при участии С. Гингера) решались

в иной стилистической манере. Источниками здесь являлись не испанские синагоги XIII – XIV вв., которые, в свою очередь, строились по образцу дворцового комплекса Альгамбры, а среднеазиатская исламская архитектура XV – XVII вв., достаточно сдержанная и монументальная по своему образному языку. Здесь также видятся определенные перемены с мечетями и мавзолеями Каира, в особенности мавзолеями мамлюков, по времени совпадающими со среднеазиатскими объектами. Видимо, на таком выборе сказались и то, что сам характер предстоящей постройки должен был демонстрировать скорбь и строгость, нежели изысканный декор, характерный для центральных синагог и отражающий позитивный жизненный процесс¹⁹. Одновременно Гевирц проводит комплексное благоустройство кладбища, возводит склепы и надгробия выдающимся еврейским деятелям: М. Антокольскому, Ю. Баку, Н. Богуславскому, Д. Кадинскому, З. Гринберг и др. (1908 – 1916 (?), объединяя различные строения в единый стилистический ансамбль²⁰.



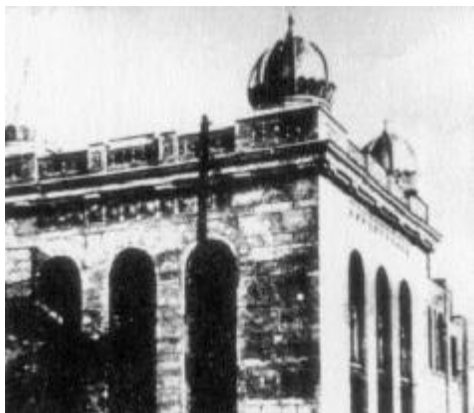
Гевирц Я. Г. Проект хоральной синагоги в Харькове. 1909 г. 1-я премия.
(Зодчий, 1909. – № 40. – Табл. 48.)

В решении надгробий «модерн» Гевирца – это органичное сочетание восточных мотивов с элементами неоклассицизма, который становится вторым ведущим стилем архитектора, особенно в светской архитектуре. По проекту Гевирца также возводят служебный дом для работников кладбища. Решением отдельных деталей – стрельчатых оконных проемов и декоративной разделкой фасадов – автор развивает идейную концепцию всего архитектурного комплекса²¹.

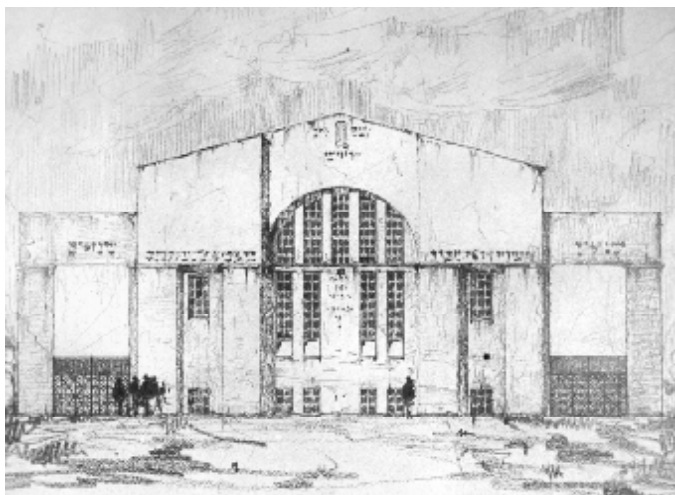
В основе образной системы Гевирца было создание торжественной, и вместе с тем строгой, знаковой формы, лишенной архитектурных излишеств. Для достижения этой цели Гевирц использует сочетание крупных выразительных форм в одном монолитном объеме. Сочетание архитектурных масштабов и восточных силуэтов, игра грубого камня, оштукатуренных плоскостей и изящных резных капителей, видимо, отражали представления архитектора об историческом архетипе еврейской формы. Он избегает мавританских подковообразных арок, придающих излишнюю нарядность, предпочитая более строгий рисунок проемов – стрельчатый, несущий средневековые образные коннотации. Гевирц варьирует своей метод в разных видах традиционной еврейской архитектуры: от Бейт-Тагары и синагоги до малых архитектурных форм еврейского некрополя: надгробий, склепов, мемориальных памятников.

Очевидно, выигранный проект конкурса на строительство здания Бейт-Тагары на еврейском кладбище в Санкт-Петербурге, а впоследствии и та роль, которую Я. Гевирц как архитектор, стали играть в благоустройстве кладбища, вывели фигуру Якова Германовича на высокую ступень в архитектурной среде Петербурга. Начиная с 1908 года, он много проектирует (с этого времени по 1916 год по проектам Гевирца в Петербурге возведено четырнадцать доходных домов), его проекты получают признание и завоевывают престижные премии на конкурсах, печатаются в ведущих архитектурных изданиях России: журналах «Зодчий» и «Ежегодник Общества архитекторов-художников». В 1908 г. в третьем выпуске ЕОАХ публикуется несколько его проектов, показывающих разноплановое творчество. Здесь, наряду с конкурсным рисунком здания синагоги на Еврейском кладбище в СПб, был представлен проект здания для кинематографа «Колизей» (СПб), впоследствии реализованный в архитектуре, но не сохранившийся. Мы также встречаем проектное предложение архитектора на памятник жертвам кровавого погрома в Одессе 1905 года²². Не вызывает сомнений, что важным, если не основным движимым мотивом участия в этом конкурсе (судя по публикациям, Гевирц представил два проекта) явились патриотические чувства Гевирца-одессита, который был глубоко потрясен трагическими событиями на своей родине.

Определенным признанием таланта и перспективности молодого тридцатидвухлетнего архитектора стало то, что с 1911 году он становится секретарем Императорского Общества архитекторов-художников, участвует в организации архитектурных конкурсов, является членом редакционной комиссии «Ежегоднике Общества архитекторов-художников». Безусловно,



*Солдатская синагога в г. Ростове. 1872 г. Арх. Э. Шульман (?)
Реконструкция 1913-1914 г. Арх. Я. Гевирц. Историческое фото
(Ростовская синагога. Проспект (ред. Инна Шварцман). – Ростов-на-Дону, 2005 г.)*



*Гевирц Я. Г. Проект синагоги в Мариуполе. 1914 г.
(Репродукция из семейного архива наследников Якова Гевирца, Санкт-Петербург)*

именно такое почетное положение, дает возможность Гевирцу в том же Ежегоднике за 1911 г. опубликовать свои проекты на восьми листах, из которых семь – еврейские объекты: макет, и фотографии построек на Еврейском кладбище – объем публикации, на который могут претендовать лишь самые маститые и признанные зодчие²³. Одновременно, это показывает и собственно интерес архитектурного сообщества к тем воплощенным национальным формам, о которых 30 лет назад говорил В. Стасов и которые, хотя и в несколько

иной трактовке, были воплощены в выдающемся здании петербургской хоральной синагоги.

Завоевав доверие лидеров общины, Гевирц, после смерти Бориса Гиришовича (1858-1911), курировавшего строительство еврейских зданий²⁴, становится вплоть до 1922 г. архитектором еврейской общины города²⁵.

Воодушевленный своей работой над комплексом кладбищенских построек, архитектор создает еще несколько проектов, продолжающих концептуальную линию Бейт-Тагары. Два из них, петербургские проекты Соборной мечети, 1907 г.²⁶ и проект еврейской синагоги и школы на Песках, 1912 г.²⁷ вошли в число призеров, но не были приняты к реализации. Среди опубликованных в «Зодчем» проектов конкурса синагоги на Песках был также проект не обозначенный, как работа Гевирца, но очень похожий стилистически на его предыдущую и, особенно, последующую работу – проект Харьковской синагоги. Оригинал проектного рисунка синагоги на Песках, о котором идет речь, был обнаружен в коллекции работ Гевирца – фонде архитектурной графики Государственного музея истории Санкт-Петербурга, что дает еще один аргумент в пользу идентификации его как работы самого Якова Германовича²⁸. На бумаге также остались и проекты памятника жертвам еврейского погрома в Одессе, составленные в 1908 г.²⁹. В итоге был осуществлен лишь один замысел, воплотивший яркие черты авторского стиля Якова Гевирца и заслуживающий отдельного рассмотрения.

Санкт-Петербургское Общество архитекторов принимало заказы со всей России, и в 1909 году, на взлете своей профессиональной карьеры в еврейской среде, Гевирц получает очередной шанс отработать свою архитектурную концепцию в конкурсе на строительство хоральной синагоги в г. Харькове. На конкурс было представлено 17 проектов, многие из которых выражали яркие визуальные образы еврейской идентичности³⁰. В журнале «Зодчий» было опубликовано несколько проектов. Один из призеров, М. Дубинский, представлял проект, как говорилось в отзыве комиссии судей *«в стиле научного пафоса археологов реставраторов середины XIX века, где отдавалась дань предположениям о смешении влияний египетского и ассирийского на древнем финикийском побережье»*. Аналогично решался и его более поздний проект на постройку синагоги в Петербурге «на Песках» (1912 г.), что свидетельствовало о практике тиражирования авторских идей в разных заказах³¹. Творчество Гевирца здесь тоже не был исключением – архитектор часто обращался к уже найденным и апробированным приемам.

Другой, премированный проект был выполнен в духе ортодоксальных восточноевропейских синагог А. Шишко-Богушем, впоследствии автором известной статьи «*Materiały do architektury Wóznic w Polsce*»³². В проекте один из объемов, выполненный в форме ротонды под куполом, практически в чистом виде повторял знаменитую польскую синагогу конца XVII – начала XVIII в. в Пржеворске³³, что дает повод полемизировать о границах традиционализма и плагиата в еврейской сакральной архитектуре.

Проект Якова Гевирца, стал победителем в этом конкурсе. По мнению судей *«воображение автора дало довольно яркое напоминание больших плоскостей стен палестинских древних сооружений»*³⁴. Образ *«еврейской часовни»*, заложенный в здании Бейт-Тагара в Петербурге, разрастается до сложного в объемно-пространственном и архитектурном решении здания центральной синагоги Харькова, построенной в 1913 г. В этом проекте Гевирц соединяет найденную ближневосточную линию с образами европейской замковой и церковной архитектуры³⁵.

В вышеперечисленных работах Гевирца национальная форма еврейской архитектуры декларировалась как синтетический образ еврейской древности. Репрезентация этого образа была связана с пафосом панисламистской формы, в свою очередь понимаемой (не без подачи В. Стасова и других адептов арабомавританских источников) как преемницы исчезнувшей древнееврейской архитектуры.

Как архитектор еврейской общины Я. Гевирц поддерживал состояние еврейских зданий в городе и курировал ремонтно-восстановительные работы. Так в 1911 году он осуществлял покраску фасадов и наружный ремонт в хоральной синагоге³⁶. По его проекту был возведен Дом для еврейской богадельни в Санкт-Петербурге (1911-12 гг.), построенный на средства одного из финансистов общины, главного спонсора кладбищенской синагоги в Петербурге, М. А. Гинсбурга³⁷. В этом здании на протяжении почти двух десятилетий, вплоть до 1930 г., располагались многочисленные культурно-общественные учреждения петербургских евреев, среди которых было Еврейское историко-этнографическое общество, Еврейский музей, созданный этнографом Семеном Ан-ским в 1913 году на основе материалов экспедиций по еврейским местечкам Вольни и Подолии³⁸, а также основанное в 1915 г. Еврейское общество поощрения художеств, в правление которого вошел и сам Гевирц. Зодчий проектирует это здание в стилистических формах модернизированной неоклассики, в которой он возводил свои гражданские постройки.

Одним из последних еврейских объектов Якова Гевирца становится реконструкция Солдатской синагоги в Ростове, построенной в 1872 году, и пострадавшей после еврейских погромов 1905 года³⁹. Как следует уже из примера с харьковской синагогой, во многих городах России для составления проектов монументальных зданий приглашались московские и петербургские зодчие. Возможно, это был новый виток централизованного архитектурного делопроизводства, которое приходит на смену господствовавшей с конца XVIII и всю первую половину XIX столетия традиции насильственного распространения и насаждения «образцовой» классической архитектуры в провинциях империи. Разработкой рабочих проектов и надзором за строительством занимались на местах городские архитекторы. Ростовские евреи обращаются к уже известному тогда своими еврейскими проектами Якову Гевирцу и в 1913 – 1914 гг. здание синагоги было восстановлено по его

проекту⁴⁰. По описаниям синагога была реконструирована в стиле модерн с элементами восточной архитектуры и после перестройки обладало красивыми угловыми купольными завершениями, позже утраченными, но затем вновь восстановленными во время последней реконструкции здания⁴¹. Мы не можем в полной мере судить о том, насколько значительно здесь проявились идеи Гевирца, поскольку он проводил лишь частичную реконструкцию здания. Но очевидно, его творческий метод существенно изменился. Об этом свидетельствует созданный в те же годы, но уже после ростовской синагоги, последний нереализованный проект синагоги в г. Мариуполе. Здесь он уже отходит от узнаваемых восточных форм ближе к пластике рационального модерна. Этот же язык мы видим на одном из двух проектов дома еврейской богадельни в Петербурге, о котором писалось выше, и который в виде проектного рисунка сохранился в музее истории Санкт-Петербурга⁴². В обоих проектах по плоскости всего главного фасада проходит крупная арка, которая перекрывает и как бы срезает высокие прорезы вертикальных окон. Сами же фасады, лишённые декора и архитектурной разделки, остаются достаточно строгими и лаконичными.

Архитектурная деятельность Гевирца в еврейской общине была прервана Первой мировой войной, а последующая революция и приход Советской власти вскоре разрушили традиционную еврейскую жизнь. В новых условиях Яков Гевирц становится советским архитектором, проектировавшим гражданские здания. Собственно, заказы на частные и доходные дома он начинает получать еще в период раннего *«еврейского творчества»*. Ведущим стилем в его гражданской архитектуре дореволюционного и раннего советского периода становится модернизированная неоклассика. Затем, когда заказы еврейских общин отпали под прессингом антирелигиозного режима, на первый план его творчества выходят советские общественные здания, в проектировании которых Гевирц отражает стилистические и идеологические тенденции своего времени. Неизменным творческим соратником Гевирца на протяжении двух десятилетий, вплоть до середины 1930-х гг. была инженер-архитектор, работавшая над проектированием конструкций зданий В. С. Давыдова-Стелькер. В период великих строек первых десятилетий Советской власти, Гевирц вместе с Давыдовой-Стелькер участвует в конкурсе Дома правительства БССР в Минске, завоевывает III-ю премию на конкурсе здания Боткинской больницы в Ленинграде, I-ю премию за проект образцовой пожарной части северной столицы, проектирует шестизэтажный дом Общества бывших политкаторжан в Ленинграде. Здесь всецело проявляется его владение пластикой и образным языком конструктивизма. Одновременно, в советские годы Гевирц переключается на педагогическую и научную работу⁴³, которая постепенно все сильнее захватывает его. В 1925 г. он становится профессором, а в 1936 г. деканом архитектурного факультета Академии художеств. С 1933 г. – он член Ленинградского отделения Союза советских архитекторов, заместитель председателя секции истории архитектуры.

Последняя работа Гевирца – проект «Памятника Славы на братской могиле павших в войне», выполненный им в блокадном Ленинграде, незадолго до смерти. Яков Гевирц скончался 19 января 1942 года, оставив «северной столице» несколько десятков монументальных зданий и памятников. Он был похоронен на кладбище «Остров Декабристов» в братской могиле рядом с другими профессорами Академии художеств, которые не пережили блокаду.

Выводы. Архитектурный талант Якова Гевирца был востребован еврейской общественностью России на пике развития еврейской национальной жизни между двумя революциями 1905 и 1917 гг. Еврейскому творчеству в биографии Гевирца было отведено не более 7 лет, но именно оно сделало его выдающейся фигурой и стало показательным итогом полувекowego дискурса вокруг идей еврейской национальной архитектуры. На волне разнообразных эстетических поисков национальной модели еврейской архитектуры ему удалось в наиболее органичной художественной форме соединить различные концепции еврейской идентичности, связанные с использованием того или иного исторического стиля. Изысканность и строгость его проектов была обязана специфике первого заказа, предназначенного для еврейского некрополя. Начиная с этого времени, архитектор интегрирует в формы романтического модерна приемы древневосточной, средневековой испано-мавританской и романской архитектуры, выражая через их визуальные коннотации глубокие поэтические образы еврейской цивилизации. Творчество Я. Гевирца стало ярким и одновременно завершающим образцом развития еврейской архитектуры России, прерванного грядущими политическими потрясениями.

Примечания:

- ¹ Исаченко В. Г. Зодчие Петербурга начала XX века: Каталог выставки. – Л., 1979. – С. 12. См. также: Исаченко В. Г., Кириков Б. М., Федоров С. Г., Гинзбург А. М. Архитекторы-строители Петербурга-Петрограда начала XX века: Каталог выставки. – Л., 1982. – С. 38-39.
- ² Знаменитые люди Санкт-Петербурга. Библиографический словарь. Издание второе, исправленное и дополненное. – СПб.: Д.А.Р.К., 2003. В словаре приводится биография 3000 знаменитых петербуржцев, а информация о Гевирце встречается среди 150 имен городских архитекторов и скульпторов.
- ³ Beizer, M. The Jews of St. Petersburg. Excursions through a Noble Past. – Philadelphia-New York: The Jewish Publication Society, 1989; Бейзер М. Васильевский остров. Экскурсия четвертая // Еврейский самиздат. Ленинградский еврейский альманах – Иерусалим, 1992. – Т. 27. – С. 91.; Бейзер М. Евреи в Петербурге. Экскурсия 1-я (окончание) // Еврейский самиздат. Ленинградский еврейский альманах – Иерусалим, 1988. – Т. 26. – С. 98-101; Бейзер М. Еврейское Преображенское кладбище. Экскурсия третья // Еврейский самиздат. Ленинградский еврейский альманах – Иерусалим, 1988. – Т. 26. – С. 233-271.
- ⁴ Левин В. Комплекс еврейских зданий Петербурга. Рукопись, 1994. – С. 21-22.
- ⁵ Лукин В. Еврейское кладбище (Проспект Александровской фермы, 66-а) // Исторические кладбища Петербурга. – СПб.: Издательство Чернышова, 1993. – С. 450-457.
- ⁶ Гессен В. Еврейское Преображенское кладбище: 120 лет со дня основания // Ами. Народ мой. (Окончание) – февраль, 1995.

- ⁷ Krinsky, C.H. Synagogues of Europe. Architecture. History. Meaning. – New York, 1985. – P. 220.
- ⁸ Толстова А. Доходные дома и усыпальницы. В Петропавловке показывают проекты Якова Гевирца // Издательский дом Коммерсант, СПб, 2004. – № 96 (29 мая).
- ⁹ Результатом раскопок Я. Г. Гевирца в Ольвии стала книга «О сводах в постройках Ольвии», вышедшая уже после смерти автора в 1947 году.
- ¹⁰ Левин В. История строительства Петербургской хоральной синагоги // Ами. Народ мой. (Окончание) – 30 сентября, 1992. – № 18 (47) – С. 4.
- ¹¹ Стасов В. В. По поводу постройки синагоги в Петербурге // Еврейская библиотека. Историко-литературный сборник. – СПб., 1872. – Т. 2. – С. 453-473.
- ¹² Krinsky, C. H. Synagogues of Europe. – P. 81-82, 88, 157-159, 191-194, 278-279.
- ¹³ Лукин В. Еврейское кладбище. – С. 452. Проект был опубликован: Зодчий. – СПб.: Издание Императорского Санкт-Петербургского Общества архитекторов-художников, 1876. – Л. 53.
- ¹⁴ Левин В. История строительства Петербургской хоральной синагоги. Проект был опубликован: Конкурсный проект синагоги в г. Санкт-Петербурге. 1881. Арх. Л. Бахман и И. И. Шапошников. Зодчий. – СПб.: Издание Императорского Санкт-Петербургского Общества архитекторов-художников, 1881. – Л. 7-9.
- ¹⁵ Wishnitzer, R. The Architecture of the European Synagogues. – Philadelphia, 1964. – P. 194.
- ¹⁶ Ежегодник Общества архитекторов-художников. – СПб., 1908–1915.; Зодчий. – СПб.: Издание Императорского Санкт-Петербургского Общества архитекторов-художников, 1907-1913.
- ¹⁷ Лукин В. Еврейское кладбище. – С. 453-454. См.: Центральный исторический архив Санкт-Петербурга. Ф. 422. Оп. 1. Д. 92. Ед. хр.: 216-219 (материалы о реконструкции еврейского Преображенского кладбища).
- ¹⁸ Лукомский Г. Выставки при съезде зодчих // Аполлон. – СПб., 1911. – № 2 (январь). – С. 19.
- ¹⁹ Подробно о стилистике построек Гевирца на еврейском кладбище в Петербурге см: Котляр Е. Рига – Санкт-Петербург – Харьков: истоки и взаимосвязи «еврейской архитектуры» Якова Гевирца // Евреи в меняющемся мире. Материалы 5-й международной конференции, Рига, 16-17 сентября 2003 (под ред. Г. Брановера и Р. Фербера). – Рига: Центр изучения иудаики Латвийского университета, 2005. – С. 162-170.
- ²⁰ Лукин В. Еврейское кладбище. – С. 454-455. См. также: Гинцбург И. К открытию памятника М. М. Антокольскому // Еврейский мир, ноябрь-декабрь, 1909. – С. 78-80.
- ²¹ Опубликован: Гевирц Я. Г. Служебный дом на Еврейском кладбище в Санкт-Петербурге // Ежегодник Общества архитекторов-художников. – СПб., 1911. – Вып. 6. – С. 33.
- ²² ЕОАХ. – СПб., 1908. – Вып. 3. – С. 30, 31, 159.
- ²³ ЕОАХ. – СПб., 1911. – Вып. 6. – С. 26-33.
- ²⁴ Левин В. Комплекс еврейских зданий Петербурга. Рукопись, 1994. – С. 19. См. также: М. Л. Лялевич. Б. И. Гиршович. (Некролог) // Зодчий. – СПб.: Издание Императорского Санкт-Петербургского Общества архитекторов-художников, 1911. – № 30. – С. 324.
- ²⁵ Гессен В. Еврейское Преображенское кладбище: 120 лет со дня основания // Ами. Народ мой. (Окончание) – февраль, 1995. – С. 7.
- ²⁶ Конкурсный проект Соборной мечети в Санкт-Петербурге. 1907 г. Арх. Я. Г. Гевирц. Проект «Самарканд». Рекомендован к приобретению Зодчий. – СПб.: Издание Императорского Санкт-Петербургского Общества архитекторов-художников, 1908. – № 15. – Табл. 13.

- ²⁷ Конкурсный проект здания синагоги и училища в Санкт-Петербурге. 1912 г. Арх. Я. Г. Гевирц. Рекомендован к приобретению. Зодчий. – СПб.: Издание Императорского Санкт-Петербургского Общества архитекторов-художников, 1913. – № 20. – Табл. 31.
- ²⁸ Там же, табл. 32. В «Зодчем» проект дается без подписи автора, лишь под девизом «Красная еврейская надпись». Оригинал находится в Государственном музее истории Санкт-Петербурга: Конкурсный проект здания синагоги и училища в СПб. 1913. Бумага, акварель, тушь. 40 x 27,5. IA-6066 ч (КП-424339)
- ²⁹ Ежегодник Общества архитекторов-художников. – СПб., 1908. – Вып. 3. – С. 159. В итоге был реализован проект одесского архитектора Ф. А. Троулянского.
- ³⁰ Отзыв комиссии судей по конкурсу здания хоральной синагоги в г. Харькове. – Зодчий. – СПб.: Издание Императорского Санкт-Петербургского Общества архитекторов-художников, 1909. – № 40. – С. 395-396., табл.: 48-50.
- ³¹ Конкурсный проект Харьковской хоральной синагоги. 1909 г. Арх. М. Х. Дубинский. Проект «Израиль». 3-я премия. Зодчий. – СПб.: Издание Императорского Санкт-Петербургского Общества архитекторов-художников, 1909. – № 40. – Табл. 49. См. также: Басс В. Г. Городской ансамбль петербургской неоклассики 1900-1910-х гг. на примере проектов застройки Тучкова Буяна (конкурсы 1912-1913 гг.). Дипломная работа. Российская академия художеств. Санкт-Петербургский государственный академический институт живописи, скульптуры и архитектуры имени И. Е. Репина. Факультет теории и истории искусств. – СПб., 2001. В третьем разделе «Проекты М. Х. Дубинского», автор также пишет, что «Для метода Дубинского характерно перенесение приемов из одной постройки в другую, неоднократное использование форм», хотя здесь рассматривается его методика работы в других, нееврейских проектах (интернет-ссылка: <http://archi.ru/publications/authors/bass.htm>). В то же самое время, данный проект Дубинского был ориентирован на известную реконструкцию Иерусалимского храма, опубликованную в 1889 г. и повлиявшую на многочисленные проекты синагог и общественных зданий в разных странах, см.: Kravtsov, S. R. Reconstruction of the Temple by Charles Chipiez and Applications in Architecture // *Ars Judaica. The Bar-Ilan Journal of Jewish Art*. (Ed. Bracha Yaniv, Miriam Rajner, Hia Rodov). – Ramat-Gan: Department of Jewish Art, Bar-Ilan University, 2007. – V.4. – P. 25-42.
- ³² Materiały do architektury Bóźnic w Polsce, «Prace Komisji Historii Sztuki w Polsce», t. IV, z. 1, Kraków 1927, s. 1-25.
- ³³ Piechotkowie, M. and K. Bramy Nieba. Bóźnice murowane na ziemiach dawnej Rzeczypospolitej. – Warsaw, Wydawnictwo Krupski, S-ka, 1996. – S. 274-278. Полиш синагоги в Пржеворске, Польша. XVIII в. Рисунок. Бернштейн-Вишницер Р. Искусство у евреев в Польше и Литве // История евреев в России. (Под ред. Браудо А. И., Вишницер М. Л., Гессен Ю. и др.). – М.: Мир, 1914. – Т. XI. История еврейского народа. – Т. 1. – С. 405.
- ³⁴ Отзыв комиссии судей по конкурсу здания хоральной синагоги в г. Харькове. – С. 396., табл. 48. (Конкурсный проект Харьковской хоральной синагоги. 1909 г. Арх. Я. Г. Гевирц. Проект «Еврейская буква». 1-я премия).
- ³⁵ Котляр Е. Харьковская хоральная синагога. История. Архитектура. Проекты // Традиції та новачі у вищій архітектурно-художній освіті. – Харків: Харківський художньо-промисловий інститут, 1997. – Вип. 5. – С. 14-22.; Котляр Е. Евреи на карте Харькова. Историческая прогулка в канун юбилея // *Мост Харьков-Израиль. 1882, сегодня, завтра. Истоки. Литературно-художественный альманах еврейских общественных организаций г. Харькова.* – Харьков, 2004. – № 14. – С. 49.
- ³⁶ По сведениям, полученным от сотрудника Центра Еврейского искусства Еврейского университета в Иерусалиме Владимира Левина.

- ³⁷ Бейзер М. Евреи в Петербурге. – Иерусалим, 1989. – С. 131.
- ³⁸ Сергеева И. А. «Альбом еврейской художественной старины» С. Ан-ского // Живая старина. Журнал о русском фольклоре и традиционной культуре (М.). – 1998. – № 3. – С. 39.
- ³⁹ Шма. Газета Ростовской еврейской религиозной общины. – 2000. – № 22.
- ⁴⁰ Приазовский край. – 29 апреля 1913. – № 110. – С. 4.
- ⁴¹ Ростовская синагога была возвращена в собственность еврейской общине в 1991-93 гг. и вновь открыта после реконструкции 26 декабря 2005 г. См.: Ростовская синагога. Проспект (ред. Инна Шварцман). – Ростов-на-Дону, 2005 г.
- ⁴² ГМИСПб. Гевирц Я. Г. Проект доходного дома с еврейской богадельней в Санкт-Петербурге на Васильевском острове, 5-я линия, 50. 1911. Бумага, карандаш, акварель. 25 x 31. (Неосуществленный вариант, больше похож на проекты синагог в стиле «модерн»). ІА-5658 ч (КП-378733).
- ⁴³ Среди научных трудов Я. Гевирца: Архитектурные формы и композиция здания. – М., Л., 1926. – 139 с.; История античной архитектуры. Очерки. – Л.: Издание Академии художеств, 1937. – Вып. 1. – 18 с.; История архитектуры Древнего Востока (конспект лекций). – Л.: Стеклогр. УППП, 1937. – 18 с.; История архитектуры Древней Греции (конспект лекций). Отв. Ред. М. С. Медведев. – Л.: Стеклогр. УППП, 1938. – 21 с.; Опыт анализа архитектурной композиции. – Л., 1921. и др.