

розвитку, типології і класифікації блогів, аналізу журналістських блогів як елементу системи соціальних комунікацій, що може стати предметом окремого наукового дослідження.

ЛІТЕРАТУРА

1. Блоги // Кореспондент.net [Електронний ресурс]. – Режим доступу: <http://blogs.korrespondent.net/>
2. Блоги // Українська правда [Електронний ресурс]. – Режим доступу: <http://blogs.pravda.com.ua/>
3. Евтушенко К. Блоговая журналистика [Электронный ресурс] / К. Евтушенко. – Режим доступа: <http://journalist.ru/blogovaya-zhurnalistika/>
4. Лещенко С. Широка коаліція // Українська правда [Електронний ресурс]. – Режим доступу: <http://blogs.pravda.com.ua/authors/leschenko/46d5ab1ad40a6/>
5. Орбан-Лембрик Л. Особливості формування громадської думки / О.В. Орбан-Лембрик // Соціальна психологія. – 2004. – № 2 (4). – С.77–89.
6. Панюшева М. Блоги как главная альтернатива СМИ в XXI веке [Электронный ресурс] / М. Панюшева. – Режим доступа: <http://medianomika.ru/wist/c199995/>
7. Потятиник Б.В. Інтернет-журналістика: навчальний посібник / Б.В. Потятиник. – Львів: ПАІС, 2010. – 244 с.
8. Прасюк О.В. Блогосфера як середовище зародження та формування електоральної громадської думки [Електронний ресурс]. – Режим доступу: http://www.confcontact.com/20110531/so_prasyuk.htm
9. Прудкая Н. Блог в системе социальных отношений / Надежда Прудкая // Интернет и интерактивные электронные медиа: исследования. Сборник лаборатории медиакультуры, коммуникации, конвергенции и цифровых технологий. – Ч. II. Блоги в системе массовых коммуникаций. – М.: Изд-во МГУ, 2007. – С. 59–88.
10. Сыч В. Гениальный запор // Кореспондент.net [Электронный ресурс]. – Режим доступа: <http://blogs.korrespondent.net/journalists/blog/vitaliysych/a90>
11. Фомичева И.Д. Социология Интернет-СМИ: Учебное пособие / И.Д. Фомичева. – М.: Факультет журналистики МГУ им. М.В. Ломоносова, 2005. – 79 с.

УДК 159.923.2

ОСОБЛИВОСТІ ВИВЧЕННЯ КОМУНІКАТИВНОЇ ТОЛЕРАНТНОСТІ СТУДЕНТІВ ВНЗ

Ірина Федосєєва
(*Переяслав-Хмельницький, Україна*)

У статті запропоновано програму емпіричного вивчення особливостей комунікативної толерантності студентів ВНЗ; презентовано проведено на

матеріалі студентських груп психодіагностичне дослідження означеного феномену; окреслено напрямки психологічного впливу на вибірку студентів, що має низькі показники.

Ключові слова: толерантність, інтолерантність, комунікативна толерантність, студентство, міжособистісні взаємини, навчальна діяльність, емпіричне дослідження, вибірка, програма експерименту, емпатія.

В статтє предложена программа эмпирического изучения особенностей коммуникативной толерантности студентов ВУЗов; представлено проведенное на материале студенческих групп психодиагностическое исследование указанного феномена; очерчены направления психологического влияния на выборку студентов, которые имеют низкие показатели.

Ключевые слова: толерантность, интолерантность, коммуникативная толерантность, студенчество, межличностные отношения, учебная деятельность, эмпирическое исследование, выборка, программа эксперимента, эмпатия.

This article presents a program of empirical study of the specific features of communicative tolerance of higher school students; on the material of student groups psycho diagnostic research of a definite phenomenon is presented. Directions of psychological impact on a sample of students with low performance are shaped.

Key words: tolerance, intolerance, communicative tolerance, students, interpersonal relations, learning activities, empirical research, sample, program of an experiment, empathy.

Постановка проблеми. Сучасний стан суспільства характеризується відсутністю єдиної системи ціннісних орієнтирів, посиленням соціальної мобільності та міграції. Все частіше у взаємодії вступають люди різного світогляду, етнічної приналежності, представники різних культур. Труднощі взаєморозуміння, які закономірно виникають у людей внаслідок расових, національних, вікових, статевих, та інших відмінностей, в ситуації їх постійної інтенсивної взаємодії призводять до зростання психологічної напруги, культурної нетерпимості, міжетнічної агресії, релігійного екстремізму. Подолати ці кризові явища лише шляхом політичних та економічних рішень неможливо. Витоки проблеми лежать в глибині психіки людини. Необхідно вивчати й формувати толерантність, навчати людей ефективно й мирно взаємодіяти при вирішенні тих складних завдань, які ставить перед ними сучасне життя.

Комунікативна толерантність як особистісна якість студентів викликає закономірний інтерес дослідників, педагогів, психологів-практиків, широких кіл громадськості, що обумовлено зростанням соціальних очікувань по відношенню до освітніх установ. Особливо **актуальною** на сьогодні уявляється проблема толерантної комунікації в молодіжному середовищі. Проте досліджень, присвячених всебічному вивченню комунікативної толерантності

особистості, недостатньо. Маловивченими в сучасній психології залишаються деякі аспекти розвитку толерантного спілкування як професійно-важливої якості особистості в умовах навчання студентів у вузі. Недостатньо повно визначено й презентовано інструментарій, яким можна послуговуватися при вивченні основних компонентів змісту комунікативної толерантності, факторів, що впливають на її формування в студентському середовищі.

Аналіз останніх досліджень і публікацій. Проблема толерантності є відносно новим напрямком досліджень психологічної науки. Вагомий вклад в дослідження психологічних аспектів толерантності, її сутності та функцій внесли: Г. Олпорт, Е. Фром, П.Ф. Страусон, П. Ніколсон, М. Уолцер, О.Г. Асмолов, С.К. Бондирєва, І.Б. Гриншпун та інші. Ряд важливих питань знаходиться на стадії активного вивчення, включаючи питання психологічних механізмів, психологічних складових толерантності, психологічних критеріїв сформованості толерантності, добору діагностичних методик.

Останнім часом проведено цілий ряд теоретичних та емпіричних досліджень різних аспектів толерантності: структури та механізмів толерантності (С.К. Бондирєва, І.Б. Гриншпун, Д.В. Колесов); комунікативної компетентності (Ю.М. Ємельянов, Ю.М. Жуков, В.І. Кашницький); формування толерантності як властивості особистості (О.Г. Асмолов, Н.А. Асташова, Л.В. Байбородова, С.К. Бондирєва, Р.Р. Валітова, І.Б. Гриншпун, Д.В. Колесов, П.Ф. Комогоров, М.І. Рожков, Є.М. Степанов) та комунікативної толерантності (В.В. Бойко, А.В. Скрябіна, С.М. Толстікова).

Шерег науковців вивчали особливості формування комунікативної толерантності в студентів вищих навчальних закладів [3; 9], педагогічні умови формування комунікативної толерантності в старшокласників досліджувала О.Б. Скрябіна [10], С.М. Толстіковою [11] запропоновано модель розвитку комунікативної толерантності в майбутніх соціальних педагогів. Проблемами емпіричного вивчення різноманітних аспектів толерантності особистості активно займаються такі вчені, як: Г.У. Солдатова, Л.А. Шайгерова, Т.Ю. Прокоф'єва, О.А. Кравцова, О.Є. Хухлаєва, В.С. Магун, М.С. Жамкочьян, М.М. Магура, В.В. Бойко та інші.

З-поміж усього, для вітчизняної психології проблема емпіричного вивчення комунікативної толерантності студентів ВНЗ є відносно новою, через відсутність її належної теоретичної та практичної обґрунтованості. Це суттєво ускладнює визначення якісної характеристики комунікативної толерантності, можливість задоволення однієї з гострих на сьогодні потреб у розробленні та впровадженні в психологічну практику апробованої системи психодіагностичних методик та відповідних психологічних впливів розвивального характеру.

Мета написання статті – розробити програму емпіричного вивчення комунікативної толерантності студентів ВНЗ; презентувати результати констатувального експерименту на матеріалі студентських груп..

Виклад основного матеріалу. Проблема комунікативної толерантності, тісний зв'язок толерантності й спілкування ґрунтовно досліджується в роботах В.В. Бойко, М.Т. Громкової, П.М. Комогорова, А.Н. Лутошкіна, Л.І. Малинкової, А.В. Мудрика, О.В. Скрябіної, Л.І. Уманського,

Г.П. Щедровицького та ін. Дослідники, розглядаючи толерантність у сутнісному аспекті, зазначають, що вона є базисом чи основою спілкування.

Комунікативна толерантність як особистісна якість проявляється в умінні знаходити спільну мову з різними людьми в різноманітних ситуаціях, у здатності знаходити індивідуальний підхід до людей, у здатності стримувати себе у взаємовідносинах з людьми, у терпимості й природності в спілкуванні. В.В. Бойко зазначає, що несформованість комунікативної толерантності й негативна комунікативна установка виражаються в поведінкових реакціях, таких, як завуальованість та відкрита жорстокість до людей, схильність робити необґрунтовані узагальнення негативних фактів у взаємовідносинах з партнерами й спостереженні за соціальною діяльністю [1, с. 398].

Теоретичний аналіз наукової літератури дозволяє сформулювати таке визначення комунікативної толерантності. Комунікативна толерантність – це інтегральне утворення, що означає психосоціальну характеристику особистості з домінантною спрямованістю свідомості на терпиму, безконфліктну комунікативну поведінку, на особливий, доброзичливий тип взаємодії індивіда з іншими людьми. Під структурою комунікативної толерантності розуміється сукупність варіативно стійких компонентів, які зберігаються за різноманітних змін умов життєдіяльності.

Спираючись на викладене уявлення про зміст і обсяг поняття комунікативної толерантності, першочерговою для нашого дослідження убачалася задача розроблення й верифікації на матеріалі емпіричних досліджень методики вимірювання психологічних особливостей комунікативної толерантності у студентів вишів.

З цією метою нами було розроблено програму вимірювання рівня комунікативної толерантності за допомогою наступних методичних прийомів:

1. Експрес-опитувальник «Індекс толерантності», розроблений Г.У. Солдатовою, О.А. Кравцовою, О.Є. Хухлаєвим, Л.А. Шайгеровою [6, с. 46-50].

2. Методика діагностики загальної комунікативної толерантності В.В. Бойко [4; 6; 7; 8].

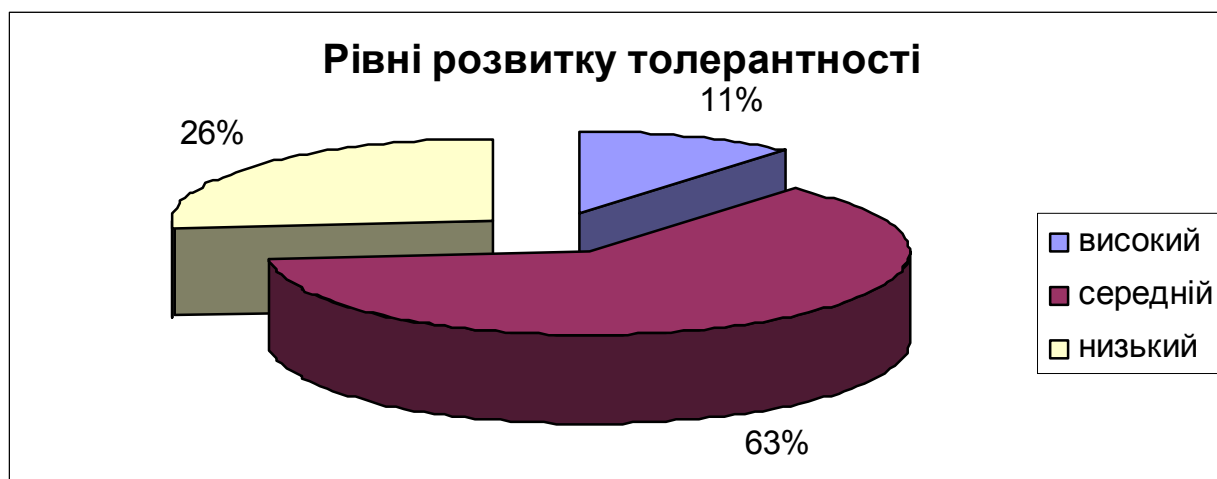
3. Оскільки емпатія є механізмом сприймання і розуміння людьми один одного при спілкуванні, ми вважали за необхідне включити «Опитувальник для діагностики здатності до емпатії», розроблений А. Мехрабієном та Н. Епштейном, як складовий компонент батареї психодіагностичних методик [2; 4; 5; 6; 7; 8].

Дослідження здійснювалося на базі ДВНЗ «Переяслав-Хмельницький державний педагогічний університет імені Григорія Сковороди». Вибірку досліджуваних склали студенти 2-3-4 курсів факультету педагогіки та психології та історичного факультету, загальною кількістю 56 осіб (22 хлопці та 34 дівчини).

1. Аналізуючи отримані за експрес-опитувальником «Індекс толерантності» дані, можна констатувати посередній рівень розвитку толерантності досліджуваних студентів (63%). Низький рівень розвитку толерантності виявлено у 26% вибірки, високий – у 11% досліджуваних. З

метою якісного представлення одержаних даних, нами пропонується кругова діаграма 1. Особливості інтерпретації, запропоновані розробниками даного експрес-опитувальника, вимагають акцентування уваги експериментатора саме на крайніх варіантах прояву толерантності, оскільки низький рівень толерантності засвідчує високий рівень інтолерантності.

Необхідно зацентувати увагу на тому, що стимульний матеріал опитувальника склали твердження, які відображують як загальне ставлення до оточуючого світу та інших людей, так і соціальні установки в різних сферах взаємодії, де проявляються толерантність та інтолерантність людини.



**Діаграма 1. Рівні розвитку толерантності.
Експрес-опитувальник «Індекс толерантності»**

В методику включено твердження, що виявляють ставлення до деяких соціальних груп (меншин, психічно хворих людей, убогих), комунікативні установки (повага до думки опонентів, готовність до конструктивного вирішення конфліктів і продуктивної співпраці). Особливу увагу приділено етнічній толерантності-інтолерантності (ставлення до людей іншої раси та етнічної групи, до власної етнічної групи, оцінка культурної дистанції). Три субшкали опитувальника спрямовані на діагностику таких аспектів толерантності, як етнічна толерантність, соціальна толерантність, толерантність як риса особистості.

Низький рівень толерантності притаманний 26% досліджуваних, які в цілому складають четверту частину вибірки, тобто 15 осіб. Він свідчить про високу інтолерантність людини, наявність у неї виражених інтолерантних установок по відношенню до оточуючого світу й людей.

Згідно з даними, презентованими на діаграмі, середній рівень притаманний більшості респондентів – 35 особам, які склали 63% загальної вибірки досліджуваних. Такі результати виявляються за звичай у респондентів, для яких є характерним поєднання як толерантних, так й інтолерантних рис. В одних соціальних ситуаціях вони поведуться толерантно, в інших можуть проявляти інтолерантність.

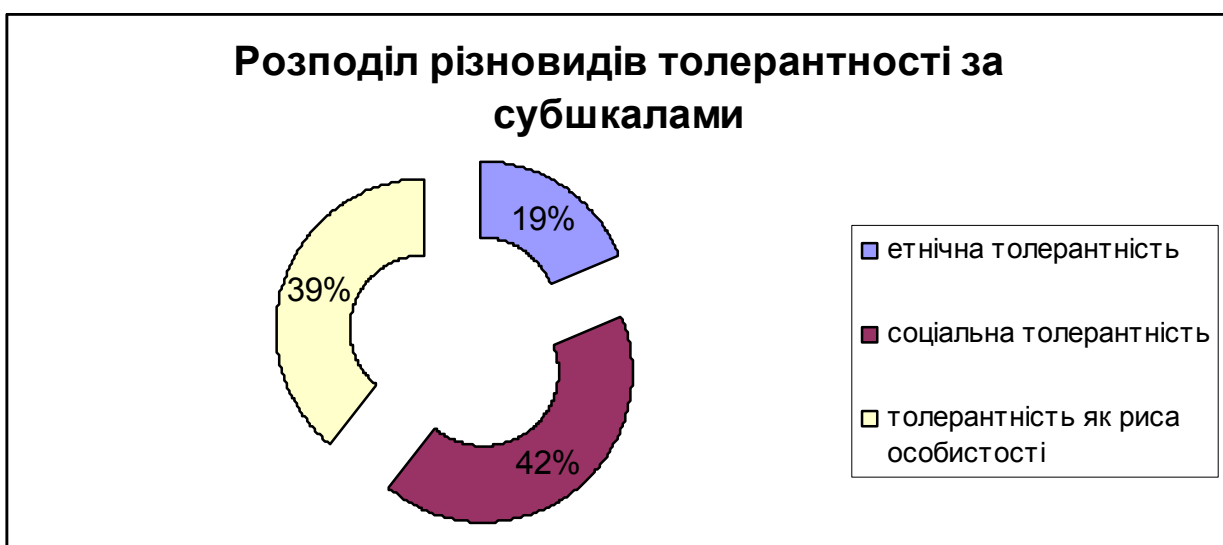
Натомість, високий рівень толерантності притаманний 6 особам, які склали 11% вибірки. Представники цієї групи володіють вираженими рисами

толерантної особистості.

За субшкалою «етнічна толерантність» виявлено домінування в 19% вибірки. Етнічна толерантність уособлює ставлення людини до представників інших етнічних груп і установки в сфері міжкультурної взаємодії (Діаграма 2).

Субшкала «соціальна толерантність» домінує в 42% вибірки. Вона дозволяє виміряти толерантні та інтолерантні прояви відносно різних соціальних груп (меншин, злочинців, психічно хворих людей), а також вивчати установки особистості по відношенню до деяких соціальних процесів.

За субшкалою «толерантність як риса особистості» виявлено домінування в 39% вибірки досліджуваних респондентів. Дана субшкала включає пункти, що діагностують особистісні риси, установки, переконання, які значною мірою визначають ставлення людини до оточуючого світу.



**Діаграма 2. Розподіл рівнів толерантності за субшкалами.
Експрес-опитувальник «Індекс толерантності»**

2. Метою нашого дослідження було обумовлене використання наступного психодіагностичного прийому: методики «Діагностики загальної комунікативної толерантності В.В. Бойко», яка дозволяє діагностувати толерантні та інтолерантні установки особистості, що проявляються в процесі спілкування.

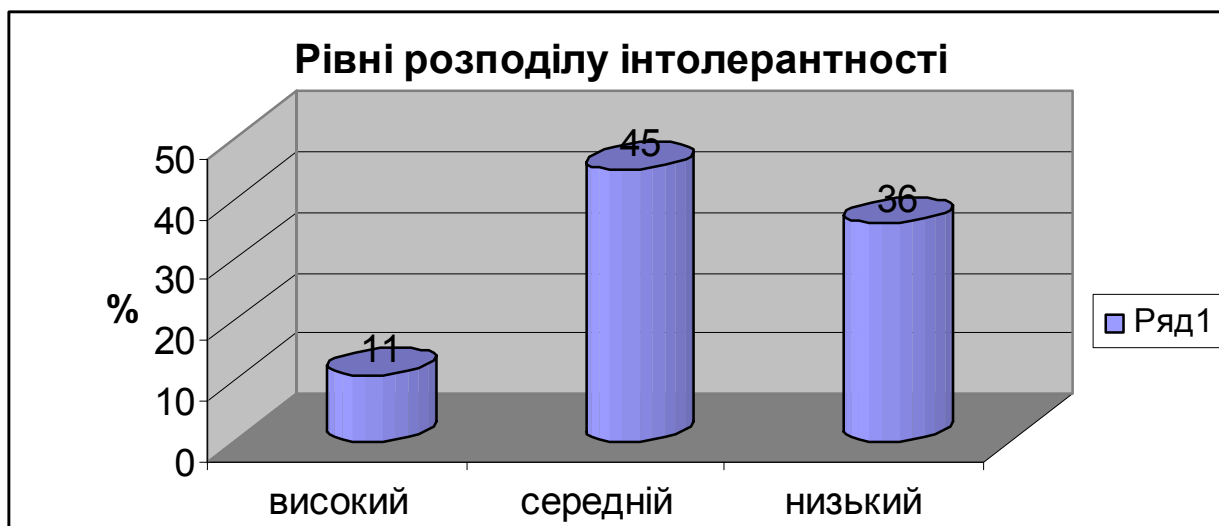
Оцінювання здійснювалося за 9-ма шкалами. Загальна оцінка комунікативної толерантності варіювала в межах від 15 до 135 балів, до того ж чим вищим є сумарний бал, тим інтолерантнішою, нетерпимішою до оточуючих є особистість.

Отже, за методикою В.В. Бойко у загальній вибірці досліджуваних, виходячи зі зведених даних, презентованих у вигляді стовпчикової гістограми на рисунку 3, рівні інтолерантності розташувалися наступним чином:

Низький рівень інтолерантності притаманний 36% вибірки, які склали 20 студентів.

Середній рівень – 45%, що дорівнює 25 особам.

Високий рівень – 19% досліджуваних студентів, які склали 11 осіб.



Гістограма 3. Розподіл рівнів інтолерантності за методикою «Дослідження комунікативної толерантності В.В. Бойко»

Низький рівень інтолерантності засвідчує наявність високого рівня толерантних тенденцій особистості. Відмінним є те, що 20 студентів із 56 загальної кількості мають саме високий рівень толерантності, що у відсотковому значенні складає 36%. Високий рівень толерантності характеризується вмінням налагоджувати ефективну міжособистісну взаємодію, вступати в значну кількість контактів і знаходити в кожному з них позитивний результат, мати терпіння й прагнення зрозуміти й вислухати співрозмовника. Це є показником високої культури міжособистісної взаємодії.

Середній рівень інтолерантності притаманний більшості респондентів (45% – 25 осіб), як нами й очікувалося. Середній рівень характеризується нормальними рівними стосунками з оточуючими, вмінням встановлювати й підтримувати ефективну взаємодію, вступати у взаємодію з іншими на основі діалогу, партнерства, терпіння й розуміння.

Високий рівень інтолерантності, який притаманний 11 студентам, що в цілому склало 19% досліджуваної вибірки, характеризується низькою терпимістю до недоліків інших людей, невмінням і небажанням долати суперечки й конфліктні ситуації. Такий рівень інтолерантності потребує особливої уваги психологів, вимагає високого рівня саморегуляції й саморозвитку.

3. Комунікативна толерантність студентів вишів тісно пов'язана з емоційною сферою особистості, тому наступним напрямом для дослідження нами було визначено емоційний компонент, під яким ми розуміємо емпатійність студента вишу, тобто його уміння зрозуміти, перейнятися емоційним станом, переживаннями іншої людини. Емоційна чутливість визначається спрямованістю особистості, яка виражається емпатичними тенденціями.

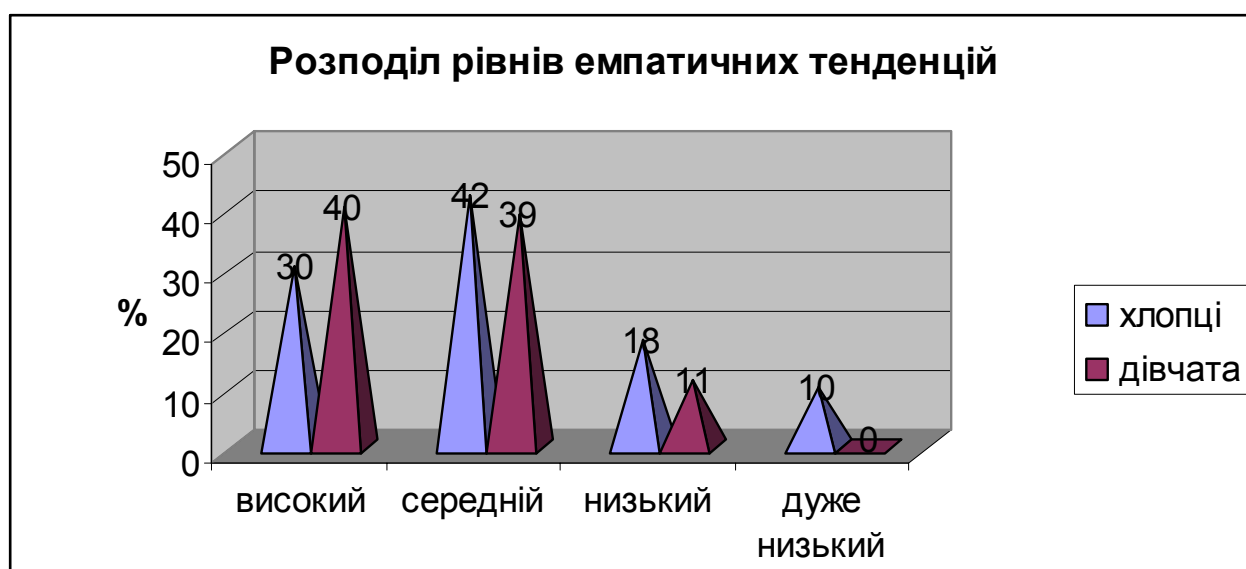
В результаті використаної нами методики «Дослідження емпатичних тенденцій», запропонованої А. Мехрабієном та Н. Епштейном, було виявлено показники, презентовані нами у вигляді стовпчикової гістограми на рисунку 4.

Заслуговує уваги той факт, що за опитувальником для діагностики здатності до емпатії рівень емпатичних тенденцій у дівчат є вищим, ніж у

хлопців. У цьому зв'язку вибірку досліджуваних ми аналізували враховуючи гендерну приналежність. Отже, у 28% хлопців (6 осіб), за загальної їх кількості в 22 особи, виявлено низький та дуже низький рівні емпатичних тенденцій. У дівчат же, за загальної кількості в 34 особи, лише в 11% досліджуваних (4 особи) низькі показники. Середній рівень емпатичних тенденцій продемонстрували 42% хлопців (9 студентів) та 39% дівчат (15 осіб); високий – 30% хлопців (7 осіб) та 40% дівчат (15 студенток) відповідно.

Слід зазначити, що є необхідність зацентувати увагу саме на крайніх варіантах прояву емпатійності, які виокремили автори-розробники тесту.

Високий рівень емпатичних тенденцій, виявлений у студентів, потребує додаткового спостереження за особливостями взаємостосунків з ними друзів. Справа в тому, що емоційно чутливих людей можуть експлуатувати егоїстично виховані особи, котрі користуються їхньою добротою, створюючи цим самим основу для реалізації власної мети.



Гістограма 4. Розподіл рівнів емпатичних тенденцій за методикою А. Мехрабієна та Н. Епштейна

Особливо часто це спостерігається в конкурентних взаємодіях. Для емоційно чутливих людей важливо вміти відстояти себе в умовах зіткнення з індивідуалізмом, з корисливістю інших людей. Саме тому їм потрібна програма вироблення прийомів емоційного захисту й диференційоване ставлення до суперників та до співробітників.

У разі виявлення низького рівня емпатичних тенденцій важливо проаналізувати вже наведені фактори і продумати заходи, які дозволяють «розкріпачити» і розвинути емоційну чутливість, потрібну в майбутній професійній діяльності.

Проте значна кількість студентів (як дівчат, так і хлопців) презентували середній рівень емпатійності, що засвідчує наявність показника норми.

Оскільки емпатія у формі співчуття або переживання пов'язана з умінням людини «проникати» в чуттєвий світ інших, у різноманітних життєвих ситуаціях вона залежить від адекватності сприймання переживань людей і

емоцій тварин, а також від уявлення про причини, які їх викликали. Така чутливість стає спонукальною силою, спрямованою на допомогу іншим. Тому під час аналізу результатів дослідження ми намагалися враховувати вплив соціокультурних традицій, адже досить часто люди приховують свої переживання і не завжди схильні їх рефлексувати.

Розвиток емоційної чутливості залежить від багатьох факторів, серед яких: ступінь актуалізації потреб у добробуті інших людей, вміння правильно сприймати невербальну інформацію про стан людини або тварини за позою, мімікою, жестами, інтонацією голосу тощо, а також — від життєвого досвіду, від характеру виховання в сім'ї та школі.

У **висновку** ми можемо констатувати незначну кількість респондентів (від 11% до 36%) з високим рівнем толерантності взагалі, комунікативної зокрема; та досить суттєвий відсоток опитаних з низьким рівнем комунікативної толерантності – від 19% до 26%. Отримані показники наштовхують на думку про необхідність психологічного впливу розвивального та формувального характеру.

Перспективи подальших розвідок. Отже, існуюча система професійної підготовки студентів вищої школи не забезпечує у багатьох із них належного рівня комунікативної толерантності. Таким чином, існує необхідність у науковому обґрунтуванні та експериментальній перевірці психолого-педагогічних умов підвищення ефективності формування комунікативної толерантності студентів вишів під час їхньої фахової підготовки у вищому навчальному закладі.

ЛІТЕРАТУРА

1. Бойко В.В. Энергия эмоций в общении: взгляд на себя и других / В.В. Бойко. – М.: Фелин, 1996. – 472 с.
2. Волошина В.В. Загальна психологія: Практикум : навчальний посібник / В.В. Волошина, Л.В. Долинська, С.О. Ставицька, О.В. Темрук. – К.: Каравелла, 2005. – 280 с.
3. Гришук В.М. Формирование коммуникативной толерантности у студентов гуманитарных специальностей в вузе: автореф. дисс. на соискание научной степени канд. педагог. наук: спец.: 13.00.08 «Теория и методика профессионального образования» / В.М. Гришук. – Киров, 2005. – 20 с.
4. Основы психологии: Практикум / [Редактор-составитель Л.Д. Столяренко]. – Изд. 4-е доп. и переработ. – Ростов н/Д: Изд-во Феникс, 2003. – 704 с.
5. Пашукова Т.І. Практикум із загальної психології / Т.І. Пашукова, А.І. Допіра, Г.В. Дьяконов / [за ред. Т.І. Пашукової]. – К.: Т-во «Знання», КОО, 2000. – 204 с.
6. Психодиагностика толерантности личности / [под ред. Г.У. Солдатовой, Л.А. Шайгеровой]. – М.: Смысл, 2008. – 172 с.
7. Практикум по общей, экспериментальной и прикладной психологии / В.Д. Балин, В.К. Гайда, В.К. Гербачевский и др. / [под общ. ред. А.А. Крылова, С.А. Маничева]. – 2-е изд., доп. и перераб. – СПб.: Питер, 2003. – 560 с.

8. Райгородский Д.Я. Практическая психодиагностика. Методики и тесты: учебное пособие / Д.Я. Райгородский. – Самара: Изд. Дом «БАХРАХ-М», 2002. – 672 с.
9. Рыбак Е.В. Формирование толерантности у студентов высших учебных заведений: автореф. дисс. на соискание научной степени канд. пед. наук: спец.: 13.00.08 «Теория и методика профессионального образования» / Е.В. Рыбак. – М., 2004. – 24 с.
10. Скрыбина О.Б. Педагогические условия формирования коммуникативной толерантности у старшеклассников: автореф. дисс. на соискание научной степени канд. педагог. наук: спец.: 13.00.06 «Теория и методика воспитания» / О.Б. Скрыбина. – Кострома, 2000. – 22 с.
11. Толстикова С.Н. Развитие коммуникативной толерантности у будущих социальных педагогов системы образования: автореф. дисс. на соискание научной степени канд. психолог. наук: спец.: 19.00.07 «Педагогическая психология» / С.Н. Толстикова. – Калуга, 2002. – 20 с.