

УДК 343.98:623.45(045)  
DOI 10.32755/sjlaw.2020.01.125

**Медведєв В. С.**,  
завідувач сектору досліджень зброї,  
Чернігівський науково-дослідний  
експертно-криміналістичний центр МВС України;  
**Гарига-Грихно М. М.**,  
судовий експерт, провідний фахівець  
з організації наукової роботи відділу забезпечення діяльності,  
Чернігівський науково-дослідний  
експертно-криміналістичний центр МВС України  
ORCID: 0000-0003-2397-6383

## **ВСТАНОВЛЕННЯ МОДЕЛІ ТРАВМАТИЧНОЇ ЗБРОЇ ПІСТОЛЕТА T-REX КАЛІБРУ 9 ММ Р.А. ЗА СЛІДАМИ НА СТРІЛЯНИХ ГІЛЬЗАХ**

*У статті розглянуто питання щодо виявлення та дослідження наявних слідів на стріляних гільзах, що має важливе значення для встановлення моделі зброї за слідами на стріляних гільзах.*

*Зазначено, що важливість дослідження цієї зброї зумовлена початком випуску у 2016 році в м. Одесі ТОВ «Фенікс» пістолетів T-REX калібру 9 мм Р.А. Сліди від частин цієї зброї відображені на стріляних гільзах не описані, що робить неможливим встановлення групової ідентифікації і визначення моделі зброї за слідами на стріляних гільзах.*

*Саме тому в статті детально проаналізовано сліди, що відобразились на гільзах при пострілі з пістолета «T-REX», які в подальшому дозволять визначити модель зброї по слідах на гільзах та суттєво обмежать коло пошуку зброї, за допомогою якої вчинено злочин.*

**Ключові слова:** *пістолет, сліди на гільзах, модель зброї.*

**Постановка проблеми.** За роки незалежності в Україні пристрої, призначені для відстрілу патронів, споряджених металевими снарядами «несмертельної дії», набули значного поширення, в тому числі і у сфері незаконного обігу, однак інформації в наявних судово-балістичних довідниках про встановлення моделі травматичної зброї пістолета T-REX калібру 9 мм Р.А. за слідовою картиною на стріляних гільзах не було видано.

Важливість цього завдання була зумовлена тим, що у 2016 році в м. Одесі ТОВ «Фенікс» розпочався випуск пістолетів T-REX калібру 9 мм Р.А., тобто з'явилася нова модель травматичної зброї, виготовлена на базі бойового пістолета «CZ 75 P-07». Сліди

від частин цієї зброї відображені на стріляних гільзах не описані, що робить неможливим встановлення групової ідентифікації і визначення моделі зброї за слідами на стріляних гільзах [1, с. 28].

**Аналіз останніх досліджень і публікацій.** Дослідженням встановлення моделі зброї пістолета за слідами на стріляних гільзах займалися у своїх працях багато криміналістів, серед яких слід відмітити: П.Д. Біленчука, О.В. Грищенка, Б.М. Комаринеця, А.В. Кофанова, О.Ф. Суляву, М.В. Салтєвського, О.С. Соколова, Д.С. Щирбу та інших.

**Метою статті** є окреслення особливостей утворення слідів на гільзах, відстріляних з пістолета T-REX, визначених за результатами експертної практики.

**Виклад основного матеріалу.** Травматичний пістолет T-REX – це перший пістолет з рухомим стволом, який був вироблений в Україні на базі бойового пістолета «CZ 75 P-07». Зміни в його конструкції мінімальні. У цьому пістолеті було замінено зворотну пружину на послаблену та нарізний ствол замінили на ствол з гладким каналом. Конструкція кріплення ствола збережена. Пістолет T-REX має калібр 9 мм Р.А. і використовує автоматику з коротким ходом ствола і його жорстким запиранням шляхом перекосу казенної частини. Автоматичне перезарядження пістолета здійснюється за рахунок енергії порохових газів, що утворюються під час пострілу. Запирання патронника забезпечується силою зворотної пружини та масою затвора при вільному затворі, не зчепленому зі стволом. Запирання і відпирання відбувається при взаємодії фігурного вирізу в приливі під стволом із вкладишем рамки зброї. Ствол пістолета зчіплюється із затвором за рахунок взаємодії виступу в своїй верхній частині з вікном для викидання гільз. Затвор виконаний із нержавіючої сталі, рамка пістолета полімерна. Затвор має низький профіль з насічкою на бокових поверхнях його передньої і задньої частини з широким вікном для викидання стріляних гільз. Пістолет самозарядний з магазинною подачею патронів, ударно-спусковий механізм подвійної дії. Пістолет споряджений ударно-спусковим механізмом з плавним ходом спускового гачка. В передній частині полімерної рамки наявна планка для кріплення додаткових приладів. Защипка магазину розташована з лівої сторони рамки в місці стику спус-

кової скоби з руків'ям. Магазин двохранний має ємність для 15 патронів. Пістолет споряджений відкритими прицільними пристроями. На мушку нанесена одна, а на цілик дві білі точки. Цілик закріплений у пазу з можливістю внесення бокових правок. Регулювання у вертикальній площині відбувається шляхом підбору мушки необхідної висоти.

Пістолет складається з таких частин:

- рамки, виготовленої з високоміцного поліаміду;
- затвора, що ковзає по напрямним рамки;
- магазину, що вставляється в гніздо рукоятки рамки;
- розташованих усередині затвора ствола та зворотної пружини, що охоплює напрямну;
- самовзводного ударно-спускового механізму, розташованого всередині рамки, який забезпечує виконання пострілу як при попередньо зведеному курку, так і при спущеному;
- важеля запобіжника (тільки для пістолета із запобіжником), який під час переведення в положення «безпечно» (червона крапка закрита важелем запобіжника) блокує спусковий механізм і затвор, при цьому неможливо натиснути спусковий гачок та відтягнути затвор назад;
- важеля безпечного спуску курка (тільки для пістолетів з безпечним спуском курка), який під час натискання переводить курок з бойового взводу на запобіжний без необхідності натискання спускового гачка. Використовується, коли патрон у патроннику, курок на бойовому зводі. Під час натискання важеля безпечного спуску курка пістолет безпечний, але готовий негайно розпочати стрільбу;
- вузла блокування ударника, який утримує ударник, доки спусковий гачок не натиснутий;
- важеля затворної затримки, який утримує затвор у крайньому задньому положенні після пострілу останнім патроном із магазину. Під час натискання важеля затворної затримки донизу затвор встановлюється в переднє положення;
- прицільних пристроїв відкритого типу – мушки та цілика.



*Рис. 1. Пістолет «T-REX»  
(вигляд справа)*



*Рис. 2. Пістолет «T-REX»  
(вигляд зліва)*



*Рис. 3. Частина пістолета «T-REX» після неповного розбирання*

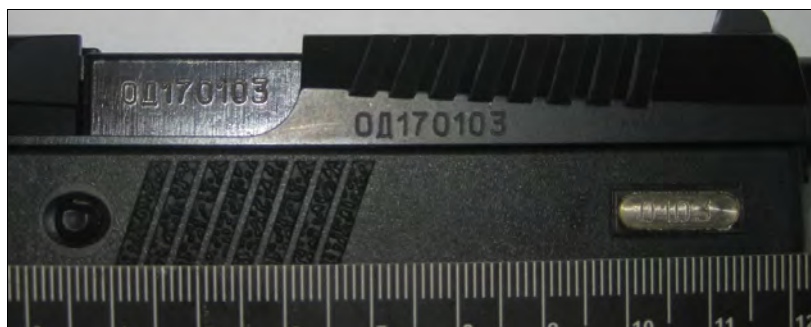
Маркувальні позначення:

- на лівому боці кожуха-затвора: «T-REX» модель «9 mm P.A.» – калібр, «ВИРОБЛЕНО В УКРАЇНІ» – країна виробник, товарний знак виробника у вигляді стрілки в колі;



*Рис. 4. Маркувальне позначення на лівому боці кожуха-затвора*

- на правому боці кожуха-затвора та ствола серійний номер пістолета по системі нумерації заводу-виробника.



*Рис. 5. Маркувальне позначення на правому боці кожуха-затвора та ствола*

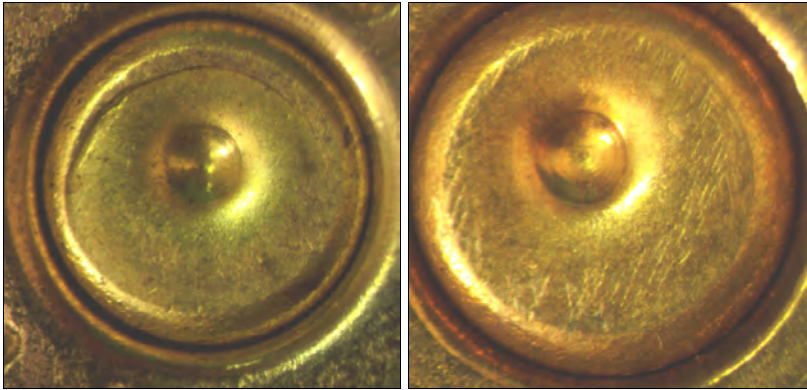
Пістолет має такі розмірні та вагові характеристики:

- довжина пістолета – 192 мм;
- висота пістолета – 135 мм;
- ширина пістолета – 37 мм;
- маса пістолета з магазином без патронів – 0,792 грама;
- ємність магазину – 15 патронів;
- калібр – 9 мм Р.А.;
- канал ствола гладкий діаметром – 5,2 мм;
- діаметр патронника – 9,5 мм;
- довжина патронника – 18 мм.

На гільзах, стріляних з пістолета «T-REX», відображуються сліди від таких частин та механізмів зброї:

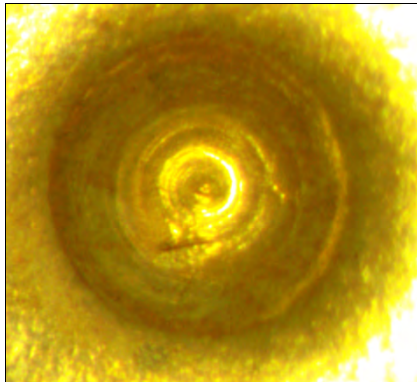
- слід від патронного утику – на капсулі гільзи у вигляді дугоподібної вм'ятини, яка розташована по краю капсуля та займає половину його окружності біля зовнішнього краю, трапляються

випадки, що цей слід відображується у вигляді дрібних хаотично розміщених трас на денці гільзи та на капсулі;



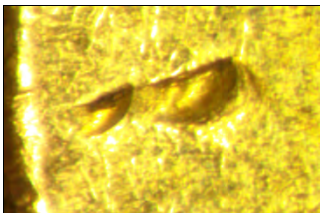
*Рис. 6, 7. Сліди від патронного утику (два варіанти)*

- слід бойка ударника – у вигляді заглибини напівсферичної форми діаметром 1,2 мм, розташованої на капсулі ексцентрично, в центрі дна сліду є заглибина круглої форми з виступом, діаметром 0,2 мм, навколо якої по усій поверхні сліду бойка є паралельні кільцеподібні траси;



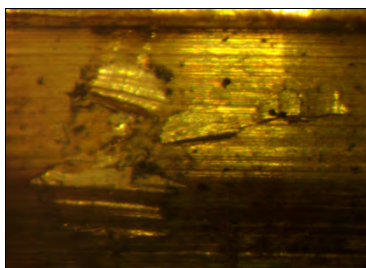
*Рис. 8. Слід бойка ударника*

- слід відбивача – на денці гільзи, у вигляді двох вм'ятин сегментної форми розмірами 0,6x0,3 мм та 0,5x0,2 мм;



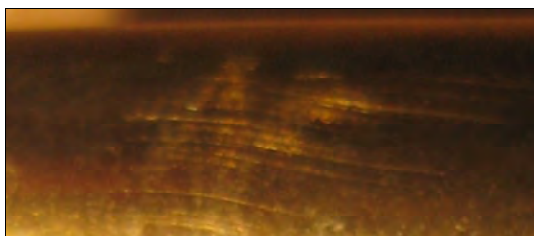
*Рис. 9. Слід від відбивача*

- слід зачепа викидача – на фланці гільзи (зі сторони кільцевої проточки), у вигляді трьох груп трас найбільшими розмірами сліду – 2,8 мм на 1,5 мм;



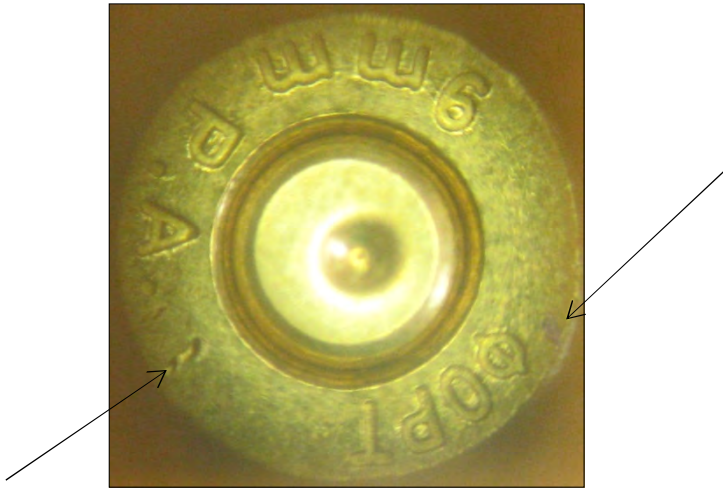
*Рис. 10. Слід зачепа викидача*

- сліди внутрішньої поверхні патронника – на корпусі гільзи, по усій її поверхні, у вигляді паралельних повздовжній осі гільзи та між собою трас різної довжини;

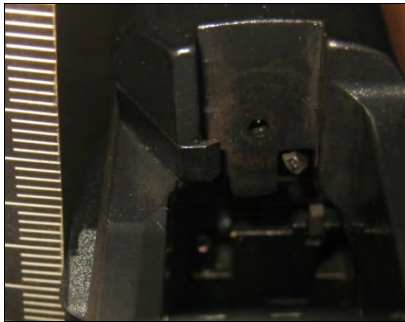


*Рис. 11. Сліди внутрішньої поверхні патронника*

- кут між геометричними центрами слідів відбивача та викидача – 230°.



*Рис. 12. Донна частина дна гільзи, на якому з лівої сторони стрілкою позначено слід відбивача, а з правої – слід викидача*



*Рис. 13. Передній зріз затвора (патронного утику) пістолета «T-REX»*

Слід пам'ятати, що під час визначення моделі зброї по слідах на гільзах виявлені ознаки зброї необхідно оцінювати у сукупності. Основну увагу варто приділяти тим слідам, що утворюються на гільзі в момент пострілу, а не тим, що виникають під час заряджання або розряджання зброї, оскільки останні могли утворитися під час перебування патрона в іншій зброї [1, с. 163]. Ознаки конкретного екземпляра зброї, що відображуються на гільзах, не значно змінюються і після тисячі пострілів. Необхідно мати на увазі, що ремонт зброї, заміна її частин можуть значно видозмінити деталі зброї, внаслідок чого відображені в слідах на



гільзі загальні ознаки будуть не типовими для цієї моделі зброї [2, с. 183]. У більшості випадків під час дослідження гільз калібру 9 мм Р.А. встановлюється лише тип і вид зброї, а неможливість встановлення її моделі пояснюється появою значної кількості нових зразків травматичної зброї та відсутністю довідкової літератури, необхідної для проведення порівняння [4, с. 5].

**Висновки.** На підставі проведених досліджень авторами слід констатувати, що під час пострілу з пістолета «Т-REX» на стріляних гільзах з'являються чітко виражені сліди від частин цієї зброї, що дає підстави встановити їх групову ідентифікацію, визначити модель зброї та суттєво обмежити коло пошуку зброї, за допомогою якої вчинено злочин.

### Список використаних джерел

1. Салтевський М. В. Криміналістика (у сучасному викладі): підручник. Київ: Кондор, 2005. 588 с.
2. Біленчук П. Д., Кофанов А. В., Сулява О. Ф. Балістика: криміналістичне вогнестрільне зброезнавство: підручник. Київ: Міжнародна агенція «VeeZone», 2003. 384 с.
3. Комаринец Б. М. Криминалистическое отождествление огнестрельного оружия по стреляным гильзам: пособие для экспертов НТО и оперативно-следственных работников милиции. Москва: НИИК, 1965. 385 с.
4. Соколов О. С., Грищенко О. В., Щирба Д. Є. Встановлення моделі травматичної зброї калібру 9 мм Р.А. за слідами на стріляних гільзах: судово-балістичний довідник. Київ: ДНДЕКЦ МВС України, 2016. 133 с.

### **Medvediev V., Haryha-Hrykhno M. IDENTIFICATION OF THE MODEL OF TRAUMATIC WEAPON A GUN T-REX WITH 9 MM P.A. BORE ACCORDING TO THE TRACES AT EMPTY CARTRIDGE CASES**

*This article deals with the issue concerning revealing and investigating existing traces at empty cartridge cases. It is very important for identification of a weapon model according to the traces at empty cartridge cases.*

*The importance of this issue was predetermined by the fact that LLC "Phoenix" began to produce guns T-REX with 9 mm P.A. in Odessa in 2016. It means that a new model of traumatic weapons made on the basis of a combat pistol "CZ 75 P -07" appeared. Traces from the parts of these weapons that are shown at empty cartridge cases are not described. It makes impossible to conduct group identification, and determine the weapon model according to the traces at empty cartridge cases.*

*One should remember that while determining the weapon model according to the traces at empty cartridge cases, the identified features of the weapon should be evaluated in aggregate. The main attention should be paid on those traces that are formed on a cartridge case at the moment of shooting, not on those that occur when the weapon is loaded or discharged, as the latter may have formed during the bullet being held in another weapon. The features of a particular weapon that are displayed on the empty cartridge cases do not change much after a thousand shots. It must be borne in mind that the repair of the weapon, replacement of its parts can significantly alter the details of the weapon, resulting in the general features displayed in the empty cartridge case marks will not be typical for this weapon model. In most cases while studying empty cartridge cases with 9 mm P.A. bore only the type and kind of weapon is determined, and the impossibility to identify its model is explained by the emergence of a large number of new samples of traumatic weapons and the lack of reference literature needed for making comparison.*

*The article analyzed in detail the traces that appeared on the empty cartridge cases while shooting from a "T-REX" gun, which in future will allow to determine the weapon model according to the traces and will significantly limit the scope of the search for weapon with which the crime was committed.*

**Key words:** *gun, traces at empty cartridge cases, weapon model.*

### References

1. Salteviskyi, M. V. (2005), *Criminalistics, textbook*. Kyiv.
2. Bilenchuk, P. D., Kofanov, A. V. and Suliava, O. F. (2003), *Ballistics: forensic firearms, textbook*. Kyiv.
3. Komarynets, B. M. (1965), *Forensic identification of firearms according to empty cartridge cases*, a guide for NTO experts and police investigators. Moscow.
4. Sokolov, O. S., Hryshchenko, O. V. and Shchyrba, D. Ye. (2016), *Identification of the model of traumatic weapon with 9 mm P.A. bore according to the traces at empty cartridge cases*, ballistic forensic guide, Kyiv.