

В.Г. Івакін

## ЖІНОЧЕ ПОХОВАННЯ З РОЗКОПОК КИЇВСЬКОГО ПОДОЛУ

У статті подаються нові археологічні дослідження на території Київського Подолу у 2012 р. Розглядається стратиграфічна ситуація на рятівному розкопі, характеризується різноманітний археологічний матеріал. Особлива увага приділяється знайденому давньоруському похованню заможної жінки. Проаналізовані предмети інвентаря з жіночого поховання, найцікавішим з яких є мідний медальйон із зображенням Христа Еммануїла. Пряма аналогія цієї знахідки була виявлена під час археологічних досліджень минулого століття у Новгороді Великому. Стаття включає перелік знахідок давньоруських інвентарних поховань за всю історію досліджень Подільського району Києва.

**Ключові слова:** Київський Поділ, стратиграфія, поховання, інвентар, християнство.

Взимку 2012 р. Центр археології Києва проводив археологічні роботи за адресою вул. Сагайдачного, 6Б у Подільському районі міста Києва (Рис. 1а). Вулиця Петра Сагайдачного – одна з найважливіших магістралей центральної частини

Подолу – пролягає від Поштової до Контрактової площі. Метою дослідження було вивчення території у дворі будинку №6Б по вул. Сагайдачного, на якій планувалося зробити розширення стрічки фундаментів будинку, що мало супроводжуватися відповідними земляними та будівельними роботами. Основне завдання наукових співробітників Центру полягало у виявленні та дослідженні культурних шарів, фіксації археологічних об'єктів, збиранні археологічного матеріалу на об'єкті.

*Археологічне дослідження місцевості.* Вперше ця місцевість археологічно досліджувалася у 1972 р. під час прокладання подільсько-оболонської гілки київського метрополітену (Рис. 1б). Тоді було пробито шурф та розбито стаціонарний розкоп на проїжджій частині вул. Сагайдачного в 30 м від меж розкопу 2012 р. (Рис. 1а). Перший з культурних шарів давньоруського часу виявлений на глибині 5,85 м від рівня сучасної денної поверхні. Другий шар зафіксований на глибині 9,10 м, третій і останній – на глибині 11,59 м. Відмічено і високий рівень ґрунтових вод, які з'явилися на глибині 6 м (99,05) [1, 44-45].

Влітку-восени 2007 р. загін Подільської

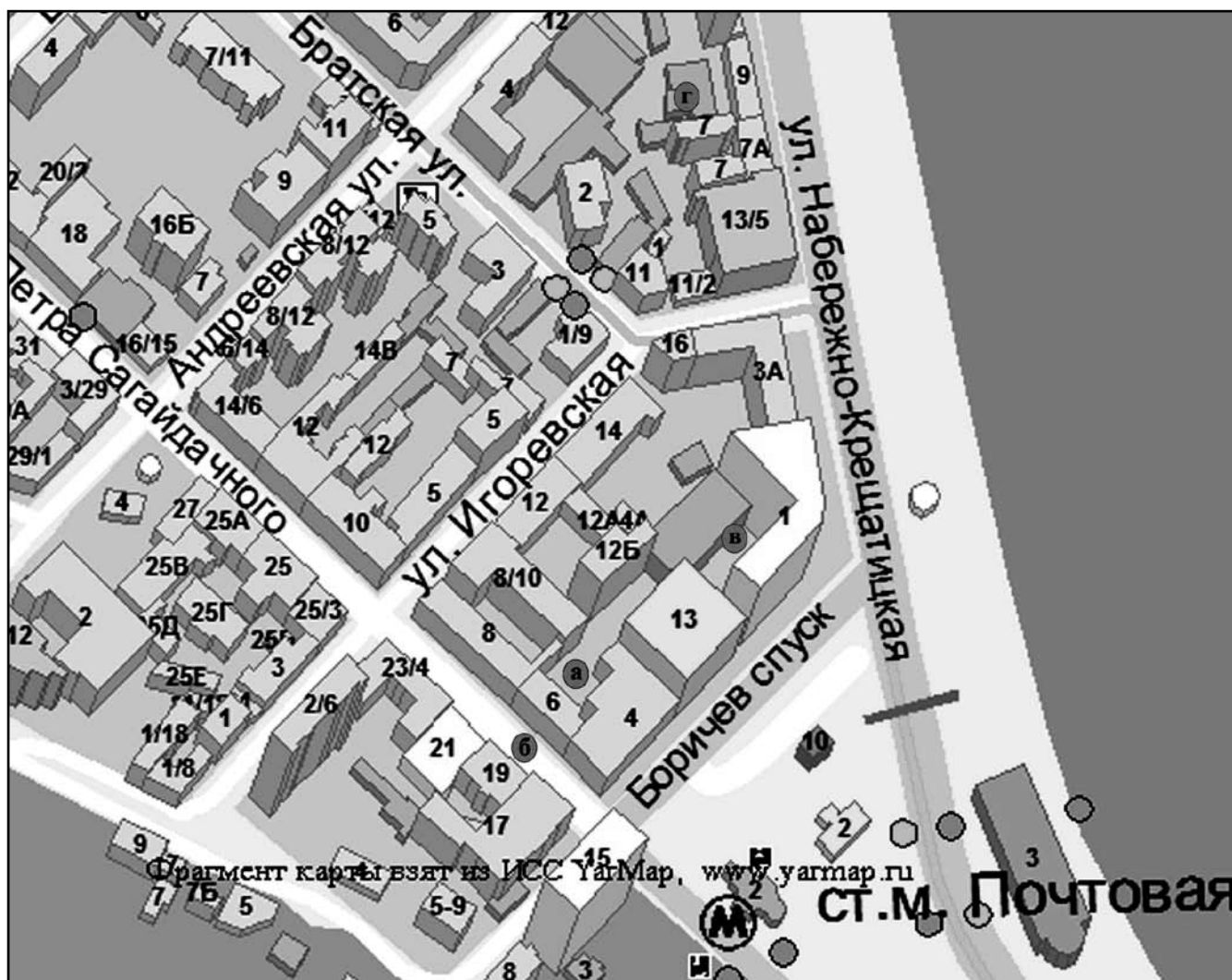


Рис. 1. Карта-схема району, що досліджується:

а. 2012 р.;

б. 1972 р.;

в. 2007 р.;

г. 2008 р.

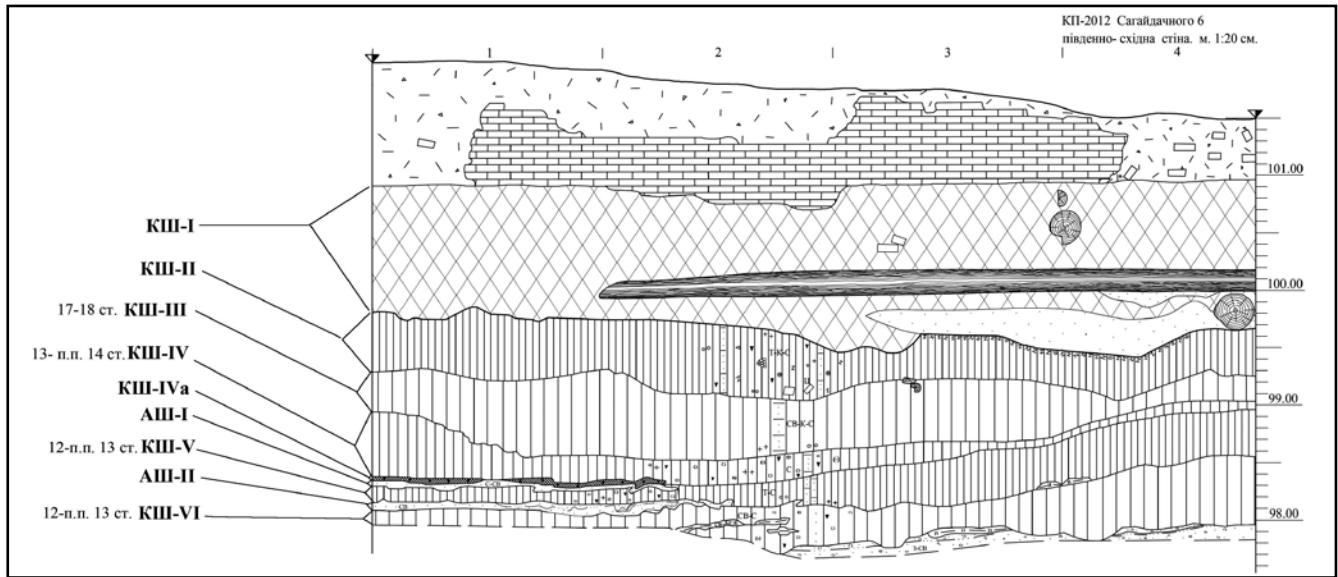


Рис. 2. Стратиграфія південно-східної стінки розкопу

археологічної постійно діючої експедиції Інституту Археології НАНУ проводив рятивні розкопки за адресою вул. Набережно-Хрещатицька, 1а (Рис. 1в). Ділянка знаходилася на відстані 80 м на схід від розкопу 2012 р. В ході досліджень було відкрито давньоруський могильник та дерев'яну споруду (ймовірно, культового призначення), а також низку дерев'яних конструкцій у вигляді зрубів та парканів, які могли виконувати роль укріплень-ряжів портової частини міста [2, 229–233]. Кладовище (зафіксовано 25 поховань) функціонувало протягом тривалого періоду – поховання здійснювалися в кілька ярусів. Зафіксовані горизонти датувалися XI–XII ст. [4, 3–32].

У 2008 р. археологічні дослідження на вул. Набережно-Хрещатицькій, 9 виявили рештки припортових складів першої половини XIX ст., а також залишки давньоруського могильника другої половини XI ст. (Рис. 1г) [8, 1–133]. Ділянка знаходилася на відстані 200 м на схід від розкопу 2012 р.

Таким чином, аналіз результатів археологічних досліджень південної околиці давньоруського Києво-Подолу вказував на активне використання прибережної зони як місця для поховання міських жителів.

Ділянка 2012 р. знаходилася у внутрішньо-квартальному просторі, в північній частині подвір'я будівлі за адресою вул. Сагайдачного, 6Б. Рельєф ділянки плоский, з перепадом абсолютних відміток в межах 102,3–103,1 м. За межами ділянки спостерігалася терасованість рельєфу. Перед початком археологічних досліджень ділянка була вільна від забудови, асфальтного покриття та зелених насаджень.

Будівельники розпочали земляні роботи, не узгодивши їх з пам'яткоохоронною службою, тому на момент приходу археологів котлован було відрито на глибину до 2,70 м. Нижче цієї відмітки починався шар темного, коричневатого-сірого супіску зі світло-сірою піщаною лінзою.

На відмітках 2,8 до 3,9 м від сучасної денної поверхні роботи проводились вручну. Послідовно вибиралися шари III, IV, V, культурні нашарування I та II були знесені і фіксувалися тільки у стратиграфічній стінці. Для дослідження культурних нашарувань в плані обрали ділянку, яка безпосередньо примикала до південно-східної стратиграфічної стінки. Розміри розкопу склали 7,5 × 3,0 м, він був орієнтований за віссю північний схід – південний захід.

**Стратиграфія.** Задля визначення стратиграфічної ситуації на ділянці було проведено вертикальну зачистку південно-східної стінки котловану на глибину чотири метри від сучасної денної поверхні (Рис. 2). Від відмітки сучасної денної поверхні (102, 20) на глибину 1,2–2,0 м зафіксовані цегляна кладка, шар будівельного сміття та перевідкладені нашарування XX ст. Нижче зафіксовано шість культурних шарів XII–XX ст.:

*Культурний шар I.* (1,08–2,18) – пізній перекоп, шари другої половини XIX – початку XX ст.

*Культурний шар II.* (2,18–2,7) – темний, коричневатого-сірий, гумусований супісок з битою цеглою, вуглинками, щепкою, уламками дерева, фрагментами кісток, рибацької луски та кераміки. Умовно датується XIX ст.

*Культурний шар III.* (2,61–3,04) – світлий, коричневатого-сірий, щільний, слабо гумусований супісок з фрагментами кераміки та кісток. З нього походить наступний матеріал: фрагменти керамічного посуду, керамічна люлька. За керамічним матеріалом шар датується XVII–XVIII ст.

*Культурний шар IV* (3,04–3,62) – сірий, мішаний, гумусований супісок з грудками піску, глини та сулинку, з вуглинками та фрагментами кераміки і кісток. З нього походить наступний матеріал: фрагменти керамічного посуду, амфор, плінфа. За керамічним матеріалом шар датується XIII – першою половиною XIV ст.

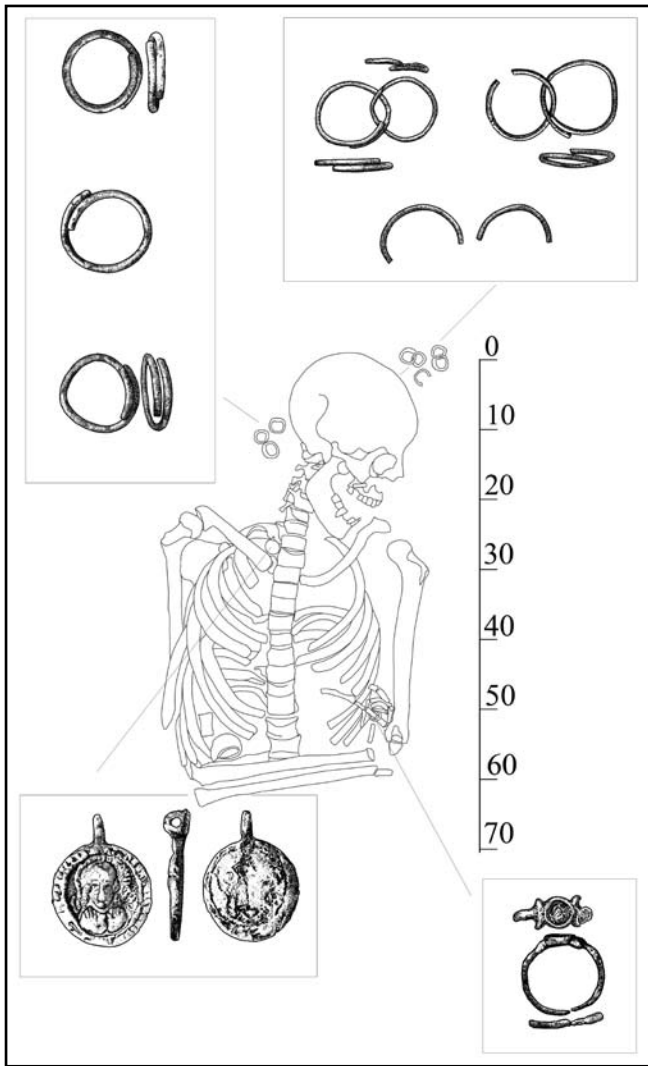


Рис. 3. Поховання

Культурний шар IV-а. (3,62–3,65) – горілий, вуглистий.

Алювіальний шар I. (3,65–3,70) – сірувато-світлий пісок.

Культурний шар V (3,70–3,84) – темно-сірий,

гумусований супісок, мішаний з грудками піску та глини, вуглинками, з фрагментами кераміки та кістки. З нього походить наступний матеріал: фрагменти керамічного посуду, амфор, пірофілітове пряслице, оселок з пісковіку, кістяний гребінь та проколка. За керамічним матеріалом шар датується XII – першою половиною XIII ст.

Алювіальний шар II (3,84–3,91) – світлий пісок.

Культурний шар VI (3,91–4,04) – світло-сірий, слабо гумусований супісок, мішаний з грудками піску та глини, вуглинками, з фрагментами кераміки та кістки. З нього походить наступний матеріал: фрагменти керамічного посуду, амфор, плінфи, фрагмент залізного ключа та інших предметів з заліза. За керамічним матеріалом шар датується XII – першою половиною XIII ст.

**Поховання.** На глибині 3,73 м виявлено поховання, запусне з культурного шару V (Рис. 3). В південно-східній бровці розкопу зафіксовано залишки запуску могильної ями, глибиною 0,3–0,35 м.

**Палеоантропология.** За визначенням палеоантрополога П. Вікторової поховання належало жінці 35–40 років. Аналіз кісткових решток вказував на те, що основним заняттям жінки могла бути робота на ткацькому верстаті. Судячи з раціону харчування, вона мала досить задовільний стан здоров'я та належала до заможної верстви населення. Це підтверджує і наявність непересічного для Києво-Подільських поховань інвентаря.

**Обряд.** Кістяк лежав випростано на спині, орієнтований головою на захід. Голова повернута в лівий бік, руки складено в районі живота. Нижче тазу кістяк не зберігся. Залишків дерев'яної труни зафіксувати не вдалося, скоріше за все, поховання здійснювалося у могильній ямі.

**Інвентар.** Під час вибрання поховання виявлений наступний супроводжуючий інвентар: на лівій руці – мідний перстень зі вставкою (вставка

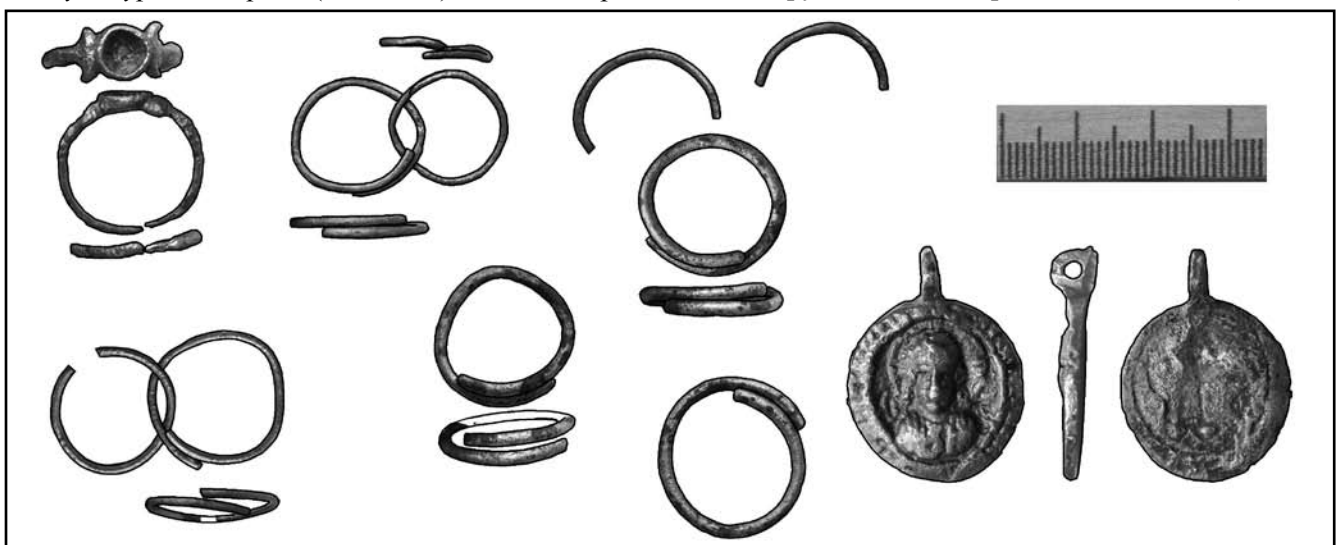


Рис. 4. Предмети з поховання



Рис. 5. Медальйон з Новгородa

не збереглась); під правою ключицею – медальйон із зображенням Христа Еммануїла зі слідами емалі; біля правої скроні – три скроневих кільця з латуні, п'ять таких же кілець – під лівою скронєю (два з них – з'єднані між собою) (Рис. 4). В могильній ямі, поблизу кістяка та під ним, виявлено фрагменти кераміки, зокрема – амфори.

*Перстень* (№ 84) виявлений на фаланзі вказівного пальця правої руки похованої. Виготовлений з міді (Cu – 88). Дужка розімкнута, ширина дужки – 0,15–0,20 см. Навпроти роз'єму дужки – овальна печатка розмірами 0,65–0,75 см. Вкладиш, ймовірно скляний, не зберігся. З кожної сторони від печатки «відходять» по два загострених промені довжиною 0,2–0,3 см.

*Медальйон* (№ 85) виявлений в районі правої ключиці похованої. Виготовлений з міді (Cu – 78). Овальної форми, розміри – 2,5×2,3 см. Вушко – округле, діаметром 0,6 см. На лицевій стороні медальйону – рельєфне зображення Христа Еммануїла. По краям – обрамлення у вигляді вдавленого орнаменту. Зображення на тильній стороні медальйону збереглося погано, тому ідентифікувати малюнок неможливо. Аналогічна іконка знайдена під час досліджень давньоруського Новгородa та датується російським дослідником О.Є. Мусінім першою половиною XII ст. (Рис. 5) [6, 100–101, рис. 50:7].

*Скроневе кільце* (№ 81) виявлене біля правої скроні похованої. Дротяне, виготовлене з латуні (Cu – 74, Zn – 17). Вусики дещо загнуті у вигляді спіралі. Діаметр – 1,9–2,0 см. Товщина дроту – 0,15–0,20 см.

*Скроневе кільце* (№ 82) виявлене біля правої скроні похованої. Дротяне, виготовлене з латуні (Cu – 74, Zn – 17). Один з вусиків загнутий в середину кільця. Діаметр – 1,9–2,1 см. Товщина дроту – 0,15 см.

*Скроневе кільце* (№ 83) виявлене біля правої скроні похованої. Дротяне, виготовлене з латуні (Cu – 74, Zn – 17). Вусики дещо загнуті у вигляді спіралі. Діаметр кільця – 1,8–1,9 см. Товщина дроту – 0,15–0,20 см.

*Скроневе кільце* (№ 86) виявлене під лівою скронєю похованої. Дротяне, виготовлене з латуні (Cu – 74, Zn – 17). Кільце збереглося лише

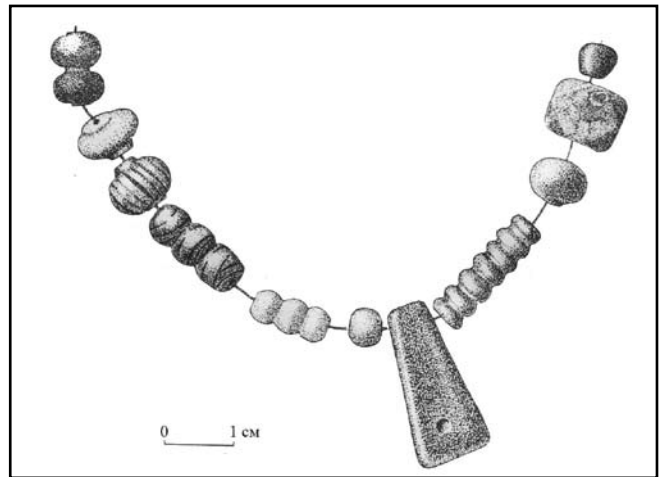


Рис. 6. Предмети з поховання на Контрактовій площі

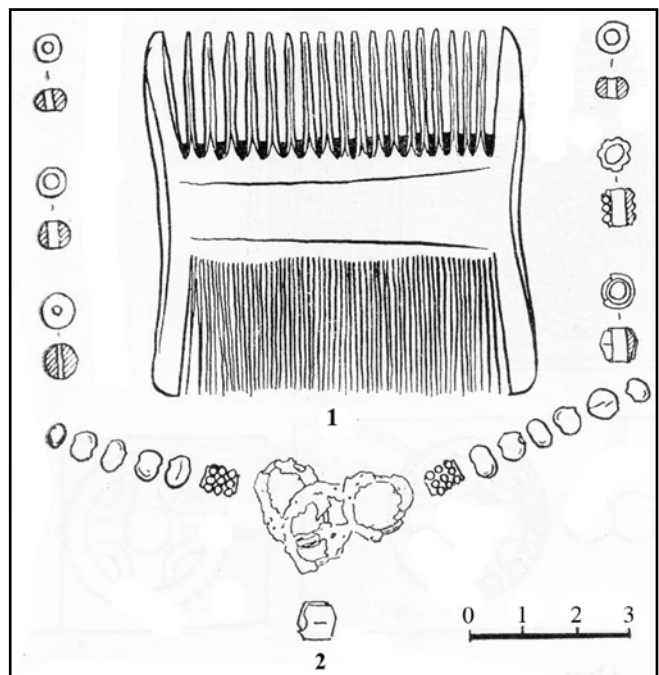


Рис. 7. Предмети з поховань на вул. Хорива

наполовину. Ймовірний діаметр – 1,8 см. Товщина дроту – 0,12 см.

*Скроневі кільця* (№ 87) виявлені під лівою скронєю похованої. Дротяні, виготовлені з латуні (Cu – 74, Zn – 17). Два скроневих кільця були з'єднані між собою у вигляді ланцюжка. Одне з кілець мало діаметр 1,8 см. Вусики дещо загнуті у вигляді спіралі. Товщина дроту – 0,12 см. Друге кільце – діаметром 0,16 см. Один з вусиків на 0,2 см заходить за інший. Товщина дроту – 0,8 см.

*Скроневі кільця* (№ 88) виявлені під лівою скронєю похованої. Дротяні, виготовлені з латуні (Cu – 74, Zn – 17). Перше кільце мало діаметр 2,0 см. Вусики дещо загнуті у вигляді спіралі. Товщина дроту – 0,1 см. Друге кільце – діаметром 0,18 см. Вусики розімкнуті. Товщина дроту – 1,0 см.

*Скроневе кільце* (№ 89) виявлене під лівою скронєю похованої. Дротяне, виготовлене з латуні (Cu – 74, Zn – 17). Кільце збереглося наполовину.

Діаметр кільця – 2,0 см. Товщина дроту – 1,0 см.

В культурному шарі VI виявлені залишки давньоруської споруди та низка господарських ям, які за керамічним матеріалом та стратиграфією датувалися другою половиною XII – початком XIII ст.

Таким чином, за стратиграфією, характерним особливостям обряду та предметам інвентаря (іконка з зображенням Ісуса Христа-Еммануїла) поховання можна датувати кінцем XII – першою половиною XIII ст. Воно належало літній жінці, яку, за складом поховального інвентаря, слід віднести до заможної верстви давньоруського суспільства.

Інвентарні поховання досить рідко фіксуються на території давньоруського Подолу. У 1971 р. під час прокладання Оболонської гілки метрополітену в районі Контрактової площі було виявлено дитяче поховання в труні-колоді. Біля шиї було знайдено намисто, яке складалося з бурштинової підвіски трапецієподібної форми (молот Тора?) і восьми намистин, виготовлених з кольорового скла та пасти (Рис. 6). Автори розкопок пов'язують знахідку з дружинною епохою [1, 46; рис. 26].

Інвентарні поховання також виявлені під час археологічних досліджень 1983–1984 рр. на вул. Хорива. Під час рятувних робіт відкрито міський могильник XI ст. (Рис. 7) [7, 47, 100, рис. 56].

Більшість подільських поховань позбавлені будь-якого інвентарю, палеоантропологічні дослідження кісткових решток вказують на низький соціальний статус похованих, вочевидь, на могильниках Подолу Києва ховали представників нижчих соціальних верств давньоруської столиці – портових робітників та особисто залежних людей [5, 465–466]. Заможних киян, скоріше за все, ховали при подільських церквах та на кладовищах Верхнього Києва [3, 192]. Поховання заможної жінки, не пов'язане з храмовою спорудою, не узгоджується з традиційними рамками поховальної обрядовості населення Києва. Знахідка його у портовій частині Подолу може вказувати на некийське походження померлої жінки.

#### Посилання

1. Гупало К.М., Толочко П.П. Давньокиївський Поділ у світлі нових археологічних досліджень // Стародавній Київ. – К., «Наукова думка», 1975. – С. 40–79.
2. Івакін В.Г. Дерев'яна культова споруда та могильник давньоруського часу на київському Подолі // Чернігівській старожитності. – Вип. 1. – Чернігів, 2008. – С. 229–233.
3. Івакін В.Г. Археологічна карта поховальних пам'яток давньоруського Подолу Києва // Древности 2012. Харьковский историко-археологический ежегодник. – Вип. 11. – Харьков: ООО «НТМТ», 2012. – С. 188–197.
4. Зоценко В.М., Сагайдак М.А., Івакін В.Г., Тараненко С.П., Каравайко Д.В. Звіт про археологічні дослідження Подільської постійно-діючої експедиції влітку – восени 2007 р. за адресою вул. Набережно-Хрещатицька, 1а // НА ІА НАНУ. – С. 3–32.
5. Козак О., Івакін В. Могильники Київського Подолу XI – XIII ст. за даними палеоантропологічних досліджень // Funeraria Lednickie. Spotkanie 14. – Poznan, 2012. – S. 457–469.
6. Колчин Б.А., Хорошев А.С., Янин В.Л. Усадьба

новгородского художника XII в. Москва: «Наука», 1981. – 168 с.

7. Сагайдак М.А. Давньокиївський Поділ. – К.: «Наукова думка», 1991. – 168 с.

8. Сергеева М.С., Сагайдак М.А., Пефтіць Д.М., Гречко Д.В. Звіт центру археології Києва ІА НАНУ про археологічні дослідження у Києві по вул. Набережно-Хрещатицька, 9 у 2008 р. // НА ІА НАНУ. – С. 1–133.

#### Івакін В.Г. Женское погребение из раскопок Киевского Подола

*В статье подаются новые археологические исследования на территории Киевского Подола в 2012 г. Рассматривается стратиграфическая ситуация на спасательном раскопе, характеризуется разнообразный археологический материал. Особое внимание уделяется найденному древнерусскому погребению состоятельной женщины. Проанализированы предметы инвентаря из женского захоронения, самым интересным из которых является медный медальон с изображением Христа Эммануила. Прямая аналогия этой находки была обнаружена во время археологических исследований прошлого века в Новгороде Великом. Статья включает перечень находок древнерусских инвентарных захоронений за всю историю исследований Подольского района Киева.*

**Ключевые слова:** Киевский Подол, стратиграфия, погребение, инвентарь, христианство.

#### Ivakin V.H. Female burial from Kiev Podil excavations

*The paper submitted new archaeological research in the Podil of Kiev in 2012. Examined the stratigraphic situation at the saving excavation, characterized various archaeological material. Particular attention is paid to the burial of wealthy woman. Analyzed inventory items with female burials, the most interesting of which is a copper medallion with the image of Christ Emanuil. The direct analogy of this finding was discovered during archaeological investigations of the last century in Novgorod the Great. The article includes a list of finds ancient burial inventory studies in the history of Kyiv Podil district.*

**Key words:** Kyiv Podil district, stratigraphy, burial, inventory, Christianity.

17.03.2014 р.

УДК 902.2 (477.41) «11/12»

Д.В. Бібіков

### ВИШГОРОДСЬКИЙ «КВАРТАЛ МЕТАЛУРГІВ» XII–XIII СТ. У СВІТЛІ НОВИХ ДОСЛІДЖЕНЬ

*Стаття присвячена унікальній системі виробничих, житлових та господарських споруд XII–XIII ст., дослідженій у східній частині Вишгородського городища. Протягом 2012–2013 рр. Вишгородською археологічною експедицією були вперше за останні тридцять років проведені планові розкопки ремісничого кварталу. Було закладено три розкопки, котрі приликали до розкопів 1930-х рр. Виявлені матеріали свідчать про безперервне заселення ділянки з XII до XIV ст. Дослідження 2012–2013 рр. дозволяють уточнити датування «кварталу металургів» та його планувальну структуру.*

**Ключові слова:** Давня Русь, Вишгород, «квартал металургів», археологічні дослідження.

Назву «квартал металургів» отримала в літературі унікальна система виробничих, житлових