

production indexes of soils; 2) physical and chemical description of soils, in particular their indexes, in relation to requirements in fertilizers and resistance the mechanized till; 3) description of soils, in accordance with production direction of economies and specialization; 4) a ground of necessity and expedience of agricultural land-reclamation is on different soils; 5) a ground of expedience of the separate soil arrays is from one type of the economic use to other and pointing of method of the use of the neglected earths; 6) complete taking of inventory of natural forage with pointing of the system of measures on their most expedient use and getting up of their productivity; 7) production taking of inventory of peat bogs with pointing of method them the most rational use; 8) materials are for planning of crop rotations of districts and production directions of agricultural enterprises; 9) a plan of chemical and row of agrotechnical measures is for districts and separate agricultural enterprises.

In the article marked, that this was the maiden attempt of the detailed research of soils of production value, in most districts of study of soils gave valuable actual material in relation to their description and natural feed area, but they did not have concrete production purposefulness.

The planned area of researches the soils of Ukraine made a 3,5 million hectare, but from different data actually the volume of works is executed on 929 455 – 1 909 000 hectares. By virtue of that in the process of the field period the system was not inculcated to a full degree in-process, a number of materials in relation to crop rotations and agrotechnical measures was not applied directly on a production and needed complex working in the process of works.

*Keywords:* agropedology, agronomical taking of inventory, soil inspections, history of soil science.

До редакції надійшла 20.02.2015.

УДК 001.89:631.1(477)«1946–1956»

© Алла Білоцерківська  
(Київ)

## ОСОБЛИВОСТІ ОРГАНІЗАЦІЇ НАУКОВОГО ЗАБЕЗПЕЧЕННЯ СІЛЬСЬКОГОСПОДАРСЬКОЇ ГАЛУЗІ УРСР У 1946–1956 РОКАХ

У даній науковій роботі висвітлюються особливості організації наукового забезпечення сільськогосподарської галузі УРСР у період 1946–1956 років, розкривається процес пошуку оптимальних форм координації розвитку сільськогосподарської науки в межах діяльності Міністерства сільського господарства УРСР та Академії наук УРСР.

*Ключові слова:* сільське господарство, сільськогосподарська наука, Міністерство сільського господарства УРСР, Академія наук УРСР, науково-дослідні установи.

На початку 50-х рр. ХХ ст. сільське господарство УРСР, як і в СРСР у цілому, знаходилося в критичному стані. У період перших післявоєнних років (1946–1950) наслідки війни не були остаточно усунені, що негативно позначилося на розвитку аграрного сектору. Адже при цьому основні державні кошти вкладалися, перш за все, на відродження промисловості. Спостерігалось повільне зростання виробництва сільськогосподарської продукції та впровадження нових досягнень науки і техніки. Власні здобутки колгоспів, як і раніше, були незначними, оскільки сільськогосподарська продукція здавалася державі за надто низькими директивними заготівельно-закупівельними цінами.

Натомість вже у середині 50-х рр. в УРСР відбулися позитивні зміни у сільському господарстві: збільшення продуктивності праці та виробництва рослинної і тваринної продукції; розширення машинно-тракторного парку; поліпшення добробуту працівників села. Але разом з тим за умов існування тоталітарної системи

продуктивні сили не мали можливості постійно розвиватися, що й призвело до уповільнення темпів розвитку сільського господарства.

Усі вищенаведені фактори спонукали до змін й стосовно організації наукового забезпечення сільськогосподарської галузі, що й стало основною метою написання даної праці. Розгляд цього питання започаткований у збірнику «Організація наукового забезпечення сільськогосподарської галузі УРСР у 1946–1956 роках», підготовленому в 2014 р. співробітниками Національної наукової сільськогосподарської бібліотеки НААН на основі історико-наукового аналізу документів і матеріалів Центрального державного архіву вищих органів влади та управління України та Центрального державного архіву громадських об'єднань України. Джерельною базою є комплекс неопублікованих матеріалів Центрального державного архіву вищих органів влади та управління України, а також законодавчі акти, опубліковані у збірниках постанов і розпоряджень уряду УРСР.

У процесі дослідження з'ясовано, що найголовніші рішення стосовно розвитку сільського господарства, сільськогосподарської науки, а також організації науково-дослідної роботи у період 1946–1956 рр. відображені у таких законодавчих актах: 1) Закон ВР СРСР «Про п'ятирічний план відбудови й розвитку народного господарства УРСР на 1946–1950 рр.», 2) постанова лютневого пленуму ЦК ВКП(б) «Про заходи піднесення сільського господарства в післявоєнний період» (1947 р.); 3) постанова серпневої сесії Всесоюзної академії сільськогосподарських наук ім. В.І. Леніна (31 липня – 7 серпня 1948 р.); 4) постанова ЦК ВКП(б) і РМ СРСР «Про план полезахисних лісонасаджень, запровадження травопільних сівозмін, будівництва ставків і водойм для забезпечення високих і стійких врожаїв у степових і лісостепових районах європейської частини СРСР» (20 жовтня 1948 р.); 5) постанова ЦК ВКП(б) і РМ СРСР «Трирічний план розвитку громадського колгоспного і радгоспного продуктивного тваринництва» (1 квітня 1949 р.); 6) постанова РМ СРСР «Про укрупнення дрібних колгоспів і завдання партійних організацій у цій справі» (30 травня 1950 р.); 7) постанова РМ СРСР «Про постановку справи пропаганди і впровадження досягнень науки і досвіду передовиків у сільське господарство» (від 19 червня 1950 р.); 8) постанова РМ СРСР «Про перехід на нову систему зрошення з метою більш повного використання зрошуваних земель і поліпшення механізації сільськогосподарських робіт» (серпень 1950 р.); 9) постанова лютнево-березневого пленуму ЦК КПРС «Про подальше збільшення виробництва зерна в країні і про освоєння цілинних і перелогових земель» (1954 р.); 10) постанова ЦК КПРС та РМ СРСР № 253 «Про заходи по поліпшенню роботи науково-дослідних установ по сільському господарству» (14 лютого 1956 р.) [5, с. 5].

Науково-дослідні установи сільськогосподарського профілю у досліджуваній період підпорядковувалися різним відомствам: 1) Міністерству сільського господарства СРСР; 2) Міністерству сільського господарства УРСР; 3) Міністерству харчової промисловості; 4) Міністерству промисловості м'ясних і молочних продуктів УРСР; 5) Міністерству радгоспів СРСР; 6) Міністерству вищої освіти УРСР; 7) Академії наук УРСР [5, с. 19].

Як показали дослідження, у 1947–1951 рр. в УРСР було 28 науково-дослідних сільськогосподарських інститутів і філій інститутів, 56 науково-дослідних станцій, 16 дослідних полів, 25 опорних пунктів, 10 дослідних пунктів і 57 експериментальних баз, а також 18 вищих

сільськогосподарських навчальних закладів і низка інших установ, що вели науково-дослідну роботу в галузі сільського господарства. З них у відомстві Міністерства сільського господарства УРСР (далі – МСГ УРСР) було 9 науково-дослідних інститутів, 32 науково-дослідні і дослідні станції, 15 дослідних полів, 8 опорних пунктів, 10 дослідних пунктів і 56 експериментальних баз, що мало відрізнялося від показників 1941 р. [5, с. 18].

Головним чином, координація науково-дослідної роботи сільськогосподарських установ зосереджувалася у спеціальному структурному підрозділі Міністерства земельних справ УРСР (з 1947 р. – МСГ УРСР), що неодноразово змінював свою назву за вищезгаданий період: у 1946 р. – Сектор науково-дослідних установ; у 1947–1948 рр. – Управління науково-дослідних установ, у 1949–1952 рр. – Управління сільськогосподарської пропаганди, у 1953 р. – Головне управління сільськогосподарської пропаганди та науково-дослідних установ, у 1954 р. – Головне управління сільськогосподарської пропаганди та науки, у 1955–1956 рр. – Головне управління сільськогосподарської науки.

Взагалі Управління науково-дослідних установ здійснювало: науково-методичне керівництво діяльністю науково-дослідних установ; організаційно-господарське оснащення експериментальних баз наукових установ; редакційно-видавничу роботу; підготовку аспірантів, підвищення кваліфікації наукових співробітників та комплектацію кадрів [7, арк. 1–27].

На початку 50-х рр. ХХ ст. Управління науково-дослідних установ відповідно до постанови РМ УРСР і ЦК ВКП(б) від 19 червня і постанови РМ УРСР і ЦК КП(б) України від 19 липня 1950 р. координувало роботу наукових установ і навчальних закладів, що вели дослідження в галузі сільського господарства, незалежно від їх відомчої підпорядкованості, забезпечувало науково-методичне і організаційно-господарче керівництво всіма науково-дослідними установами, контролювало і надавало рецензії на наукові звіти, виконання науково-тематичних і господарчих планів, організувало підготовку висококваліфікованих кадрів наукових робітників шляхом навчання в аспірантурі й підвищення кваліфікації наукових працівників через семінари, курси і т. ін. [8, арк. 1].

Для прикладу наводимо організаційну структуру Управління в 1951 р. (рис. 1). Станом на 1953 р. покладені завдання на Управління науково-дослідних установ виконували 6 галузевих відділів: 1) Відділ землеробства;

2) Відділ тваринництва; 3) Відділ гідротехніки і меліорації; 4) Відділ механізації та електрифікації; 5) Відділ експериментальних господарств; 6) Відділ аспірантури і підвищення кваліфікації наукових працівників [8, арк. 1]. На початок 1954 р. Управління сільськогосподарської науки мало лише 2 відділи – науки та експериментальних господарств [9, арк. 37–40].

З'ясовано, що у перші післявоєнні роки координаційний орган у галузі сільськогоспо-

дарської науки очолював О.Т. Калачиков, а на початку 50-х рр. – І.Х. Шиденко.

Не останню роль в управлінні сільськогосподарською наукою в країні відігравав Відділ сільськогосподарських наук при АН УРСР, створений 20 жовтня 1945 р. згідно з постановою РНК УРСР і ЦК КП(б)У з метою функціонування єдиного координуючого органу сільськогосподарської науки для всебічного і повного вирішення теоретичних питань, пов'язаних

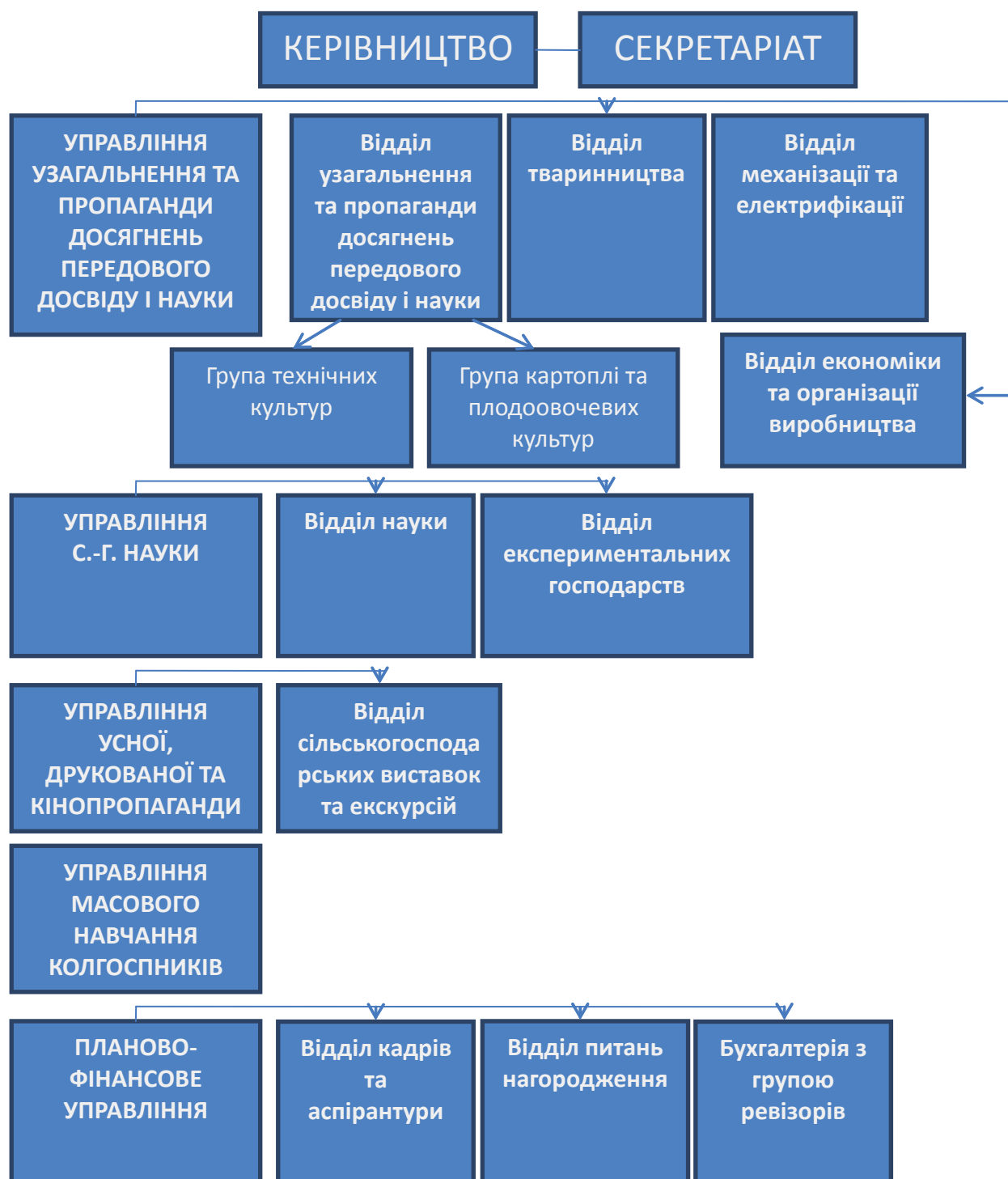


Рис. 1. Організаційна структура Головного управління сільськогосподарської пропаганди та науки МСГ УРСР (1951 р.)

з підвищенням родючості ґрунту, створення нових більш урожайних культур, розробкою ефективної системи живлення рослин, а також для розв'язання завдань сільськогосподарського машинобудування і тракторобудування [2]. Відділ об'єднував такі науково-дослідні установи: 1) Інститут фізіології рослин і агрохімії (директор – дійсний член АН УРСР О.І. Душечкін); 2) Інститут генетики і селекції (директор – дійсний член АН УРСР В.Я. Юр'єв); 3) Інститут ентомології та фітопатології (директор – дійсний член АН УРСР В.П. Пospelов); 4) Інститут лісівництва (директор – член-кореспондент АН УРСР П.С. Погребняк); 5) Ботанічний сад (директор – дійсний член АН УРСР М.М. Гришко); 6) Лабораторія ґрунтознавства (директор – дійсний член АН УРСР О.Н. Соколовський); 7) Лабораторія сільськогосподарського машинобудування і проблем сільськогосподарської механіки (директор – член-кореспондент АН УРСР А.А. Василенко). Дві з цих установ (Інститут генетики і селекції та Лабораторія ґрунтознавства) територіально розташовувалися у м. Харкові, а інші – в м. Києві.

Відділ сільськогосподарських наук АН УРСР очолював М.М. Гришко. До складу Бюро Відділу входили також: О.І. Душечкін, П.А. Власюк, В.П. Пospelов, А.О. Сапегін, В.Ф. Старченко. Саме ці вчені розробили структуру і штатні розписи установ Відділу, окреслили наукові завдання кожної установи та їх організаційну структуру. Отже, створений у 1945 р. Відділ сільськогосподарських наук АН УРСР, опрацьовуючи теоретичні проблеми і впроваджуючи свої досягнення в практику, безсумнівно відігравав значну роль у період післявоєнної відбудови і подальшого розвитку сільського господарства країни [1, с. 60–61].

Щодо самої організації наукового забезпечення сільськогосподарської галузі варто відмітити, що із середини 1950-х рр. керівництво республіки взяло курс на реорганізацію структури діючої мережі науково-дослідних установ, про необхідність якої йшлося з кінця 1940-х років. Ще у 1949 р. Голова РМ УРСР М.С. Хрущов звертався до Голови РМ СРСР Й.В. Сталіна з пропозицією змінити сам принцип створення мережі. Глибокі зміни, що відбувалися у перші післявоєнні роки в сільськогосподарському виробництві у зв'язку з введенням травопільної системи землеробства, вимагали, разом з подальшим вивченням питань розвитку окремих галузей сільського господарства широкого проведення комплексної науково-дослідної роботи, що враховувала б виробничі особливості кожної області країни [5, с. 21].

Перебудова науково-дослідної роботи в цьому напрямі могла бути здійснена, за пропозицією РМ УРСР, шляхом організації в кожній області комплексної сільськогосподарської дослідної станції, підпорядкованої обласному управлінню сільського господарства і зміцнення мережі зональних станцій, дослідних полів і опорних пунктів, що знаходилися в системі галузевих науково-дослідних інститутів.

У 1949 р. в УРСР планувалося створити 25 обласних сільськогосподарських дослідних станцій: Вінницьку, Волинську, Ворошиловградську, Дніпропетровську, Дрогобицьку, Житомирську, Закарпатську, Запорізьку, Ізмаїльську, Кам'янець-Подільську, Київську, Кіровоградську, Львівську, Миколаївську, Одеську, Полтавську, Рівненську, Сталінську, Станіславську, Сумську, Тернопільську, Харківську, Херсонську, Чернівецьку, Чернігівську [6, арк. 112–114].

Зрештою, втілення цих пропозицій відбулося. Вже у 1954 р. у проекті постанови РМ УРСР та ЦК КП(б)У «Щодо реорганізації мережі наукових установ сільського господарства» були намічені такі групи: 1) зональні науково-дослідні інститути, що працювали у напрямках землеробства і тваринництва з дослідною мережею (дослідні станції, поля) – 6; 2) галузеві науково-дослідні інститути з їх дослідною мережею – 12; 3) галузеві республіканські дослідні станції – 5; 4) обласні дослідні станції – 21.

Головним завданням обласних сільськогосподарських станцій мала стати комплексна наукова розробка питань розвитку усіх галузей сільського господарства в конкретних умовах своєї області, що вимагали швидкого науково-виробничого вирішення. Обласні сільськогосподарські дослідні станції повинні були розробляти питання, що ставилися безпосередньо виробництвом, надавати практичну допомогу сільськогосподарським органам області у справі узагальнення досвіду передовиків і впровадження в колгоспне виробництво досягнень науки і передового досвіду в сільському господарстві. Знаходячись у підпорядкуванні обласного управління сільського господарства, вони мали бути тісно пов'язані з низовими сільськогосподарськими органами і колгоспами області [5, с. 23].

1956 р. став вирішальним в організації наукового забезпечення сільськогосподарської галузі УРСР. Згідно з Постановою ЦК КП(б)У та РМ УРСР № 524 від 10 травня 1956 р. до мережі МСГ УРСР входило 23 галузевих науково-дослідних установи: 1) Український науково-дослідний інститут землеробства (м. Київ); 2) Науково-дослідний інститут тваринництва

Лісостепу і Полісся Української РСР (Харківська область); 3) Український науково-дослідний інститут тваринництва степових районів ім. М.Ф. Іванова «Асканія Нова» (Херсонська область); 4) Український науково-дослідний інститут механізації та електрифікації сільського господарства (Київська область); 5) Український науково-дослідний інститут овочівництва і картоплі (Харківська область); 6) Український науково-дослідний інститут зрошувального землеробства (м. Херсон); 7) Науково-дослідний інститут землеробства і тваринництва західних районів УРСР (м. Львів); 8) Український науково-дослідний інститут садівництва (м. Київ); 9) Український науково-дослідний інститут виноградарства ім. Таїрова (м. Одеса); 10) Український науково-дослідний інститут лісового господарства і агролісомеліорації (м. Харків); 11) Український науково-дослідний інститут захисту рослин (м. Київ); 12) Український науково-дослідний інститут експериментальної ветеринарії (м. Харків); 13) Український науково-дослідний інститут фізіології рослин (м. Київ); 14) Український науково-дослідний інститут рослинництва, селекції і генетики (м. Харків); 15) Український науково-дослідний інститут ґрунтознавства (м. Харків); 16) Український науково-дослідний інститут економіки і організації сільського господарства (м. Київ); 17) Українська дослідна станція бджільництва (м. Мерефа, Харківська область); 18) Українська дослідна станція шовківництва (м. Мерефа, Харківська область); 19) Українська дослідна станція птахівництва (Харківська область); 20) Українська дослідна станція рибництва

(Київська область); 21) Український науково-дослідний інститут гідротехніки і меліорації (м. Київ); 22) Лохвицька дослідна станція тютюну і махорки (Полтавська область); 23) Центральна сільськогосподарська наукова бібліотека (м. Харків) [3, с. 10–14].

У зв'язку з передачею сільськогосподарських науково-дослідних установ із відомства АН УРСР, Відділ сільськогосподарських наук було ліквідовано, однак окремого апарату з керівництва сільськогосподарськими вищими навчальними закладами при МСГ УРСР так і не було створено. При МСГ УРСР залишилося Головне управління сільськогосподарської науки, але воно у зв'язку з обмеженістю апарату, не могло здійснювати достатнє методичне керівництво науково-дослідними і навчальними сільськогосподарськими закладами, забезпечувати безпосереднє фінансування та постачання, а також контроль за їх роботою.

Тому керівництво МСГ УРСР вважало доцільним створення в країні єдиного центру з керівництва науково-дослідними установами і навчальними закладами. Таким центром згідно з постановою РМ УРСР № 1566 від 30 грудня 1956 р. стала Українська академія сільськогосподарських наук [4, с. 279–281].

Отже, підсумовуючи дослідження організації наукового забезпечення сільського господарської галузі УРСР у 1946–1956 рр., необхідно відзначити особливість цього періоду, що полягала у пошуку оптимальних форм організації координації розвитку сільськогосподарської науки, що врешті-решт призвело до створення галузевої Академії.

#### ДЖЕРЕЛА ТА ЛІТЕРАТУРА

1. Бурлака Ф. Відділ сільськогосподарських наук АН УРСР / Ф. Бурлака // Сільське господарство України. – 1947. – № 5 (трав.). – С. 60–61.
2. Відділ сільськогосподарських наук АН УРСР (1945–1956): зб. док. і матеріалів / УААН, ДНСГБ, НАН України, Нац. б-ка України ім. В.І. Вернадського; уклад. В.А. Вергунов, З.П. Кіраль, Н.І. Семчук, В. М. Товмаченко, Л.Л. Ткач, О.П. Зайцева, О.С. Онищенко, Л.М. Яременко, В.А. Кучмаренко; за наук. ред. М.В. Зубця. – К. : Аграр. наука, 2008. – 348 с. – (Кн. 21).
3. Збірник постанов і розпоряджень Уряду Української Радянської Соціалістичної Республіки. – К., 1956. – № 9–10 (31 трав.). – С. 10–14.
4. Історія Української академії сільськогосподарських наук (1956–1962) / УААН, ДНСГБ; за заг. ред. проф. В.А. Вергунова. – К. : Аграрна наука, 2008. – С. 279–281. – (Історико-бібліографічна серія «Аграрна наука України в особах, документах, бібліографії». Кн. 26).
5. Організація наукового забезпечення сільськогосподарської галузі УРСР у 1946–1956 роках: зб. док. і матеріалів / УААН, ДНСГБ, ЦДАВО України, ЦДАГО України; уклад.: В.А. Вергунов, В.І. Кучер, О.О. Черниш, А.С. Білоцерківська, Н.П. Коваленко, Н.В. Маковська, О.В. Бажан; за заг. ред. Я.М. Гадзала; наук. ред. В.А. Вергунов. – Вінниця : ТОВ «Нілан-ЛТД», 2014. – 886 с. – (Історико-бібліографічна серія «Аграрна наука України в особах, документах, бібліографії». Кн. 75).
6. Центральний державний архів вищих органів влади та управління України (далі – ЦДАВО України), ф. 2, оп. 18, спр. 6528, арк. 112–114.
7. ЦДАВО України, ф. 27, оп. 18, спр. 7454, арк. 1–27.

8. ЦДАВО України, ф. 27, оп. 18, спр. 7863, арк. 1.
9. ЦДАВО України, ф. 27, оп. 18, спр. 8189, арк. 37–40.

© Алла Белоцерковская  
(Київ)

### ОСОБЕННОСТИ ОРГАНИЗАЦИИ НАУЧНОГО ОБЕСПЕЧЕНИЯ СЕЛЬСКОХОЗЯЙСТВЕННОЙ ОТРАСЛИ УССР В 1946–1956 ГОДАХ

*В данной научной работе освещаются особенности организации научного обеспечения сельскохозяйственной отрасли УССР в период 1946–1956 годов, раскрывается процесс поиска оптимальных форм координации развития сельскохозяйственной науки в рамках деятельности Министерства сельского хозяйства УССР и Академии наук УССР.*

*Ключевые слова: сельское хозяйство, сельскохозяйственная наука, Министерство сельского хозяйства УССР, Академия наук УССР, научно-исследовательские учреждения.*

© Alla Bilotserkivska  
(Kyiv)

### FEATURES OF SCIENTIFIC SUPPORT OF AGRICULTURE USSR IN 1946–1956 YEARS

*In this research work, specific features of scientific support of the agricultural sector of the USSR in the period 1946–1956 are shown and process of finding optimal forms of coordination of agricultural science development within the activities of Ministry of Agriculture of the USSR and the Academy of Sciences is disclosed.*

*Consideration of this issue is started in the book «Arrangements for scientific providing of agricultural industry of the USSR in the years 1946–1956», which was prepared in 2014 of the employees of the National Agricultural Library NAAS based on historical and scientific analysis of documents and materials of the Central State Archives of higher authorities and government of Ukraine and Central State Archive of Public Organizations of Ukraine. The source database is a set of unpublished materials of Central State Archives of higher authorities and government of Ukraine, and also legislation acts published in the decisions and orders of the government of the USSR.*

*Studies have shown that research institutions of agricultural profile in the study period were subject to various departments: 1) the Ministry of Agriculture of the USSR; 2) Ministry of Agriculture of the USSR; 3) Ministry of Food; 4) Ministry of Industry of meat and dairy products USSR; 5) Ministry farms USSR; 6) Ministry of Higher Education of the USSR; 7) Academy of Sciences.*

*In 1947–1951 in the USSR there were 28 agricultural research institutes and branches institutes, 56 research stations, 16 research fields, 25 strong points, 10 points and 57 research experimental bases and 18 higher agricultural education and number other institutions that led research work in the field of agriculture. Out of these, in the Office of the Ministry of Agriculture of the USSR (hereinafter – MSG USSR) there were 9 research institutes, 32 research and experimental stations, 15 research fields, 8 strong points, 10 points and 56 research experimental bases that differed little from 1941 p.*

*It has been found that mainly coordination of research institutions concentrated in the agricultural special department of the Ministry of Land Affairs of the USSR (from 1947 – MSG USSR), which has repeatedly changed its name in the above period: 1946 – Scientific Sector – of research institutions, in the 1947–1948 – Administration of research institutions in the 1949–1952 – Administration of agricultural promotion in 1953 – Department of Agricultural advocacy and research institutions in 1954 – Department and promotion of agricultural science in 1955–1956. – Department of Agricultural Sciences.*

*In general Administration of research institutions was doing: scientific guidance to research institutions; provided organizational and economic equipment for experimental bases of research institutions; did editorial and publishing work; maintained graduates' training, trained researchers and provided completion of staff.*

*It should be noted that an important role in the management of agricultural science in the country played the Division of Agricultural Sciences at the USSR Academy of Sciences, established in October 20, 1945 pursuant to the resolution of RNA USSR and Communist Party (Bolsheviks) with the objective of a single governing body for comprehensive agricultural science and fully address the theoretical issues related to improving soil fertility, creating new more harvest crops, developing an effective system of plant nutrition, and to deal with problems of agricultural machinery and tractors, which was so founded in 1945.*

*As for the scientific support of the agricultural sector it should be noted that since the mid–1950s leadership of the republic took a course on the reorganization of the existing network of research*

*institutions, the need for which it was from the late 1940s. Back in 1949 the Chairman of USSR CM M.S. Khrushchev addressed to the Chairman of the USSR J.V. Stalin with a proposal to change the principle of networking. The profound changes that occurred in the early postwar years in agricultural production due to the introduction of grassland farming systems required, together with further study on the development of individual sectors of agriculture, broad complex of research that took into account the characteristics of each production region of the country.*

*Restructuring of scientific and research work in this area could be made on a proposal RM USSR, by organizing in each region integrated agricultural research station, subordinate to Regional Department of Agriculture and strengthening the network of zonal stations, research fields and strongholds that were in the system of industrial research and scientific institutions.*

*In connection with the transfer of agricultural research institutions from the USSR Academy of Sciences 1956, the Office of Agricultural Sciences has been eliminated, but a separate system of management in agricultural higher education institutions in the USSR and MSG was not created. Within MSG Ukrainian SSR the Department of Agricultural Sciences remained, but due to the limitations of the device it could not perform sufficient methodological guide research and educational agricultural institutions, provide direct financing and delivery, and control over their work.*

*Because MSG Ukrainian SSR considered appropriate creation of a single point of management research and education institutions. This center pursuant to Resolution CM USSR № 1566 of December 30th, 1956 became the Ukrainian Academy of Agricultural Sciences. Summing up the study of scientific support of rural economic sector of USSR in 1946–1956. It should be noted the peculiarity of this period, which was to search for optimal forms of coordination of agricultural science that ultimately led to a branch of the Academy.*

*Keywords: agriculture, agricultural science, Ministry of Agriculture of USSR Academy of Sciences, research institutions.*

До редакції надійшла 6.03.2015.

УДК 631.1:57(092)

© **Валентина Ожерельєва**  
(Харків)

### **ТВОРЧИЙ ВНЕСОК ПРОФЕСОРА І.Г. СТРОНИ (1918–1998) У ВІТЧИЗНЯНЕ НАСІННЄЗНАВСТВО**

*Висвітлено заснування і діяльність у м. Харкові першої в колишньому СРСР лабораторії насінництва й насіннезнавства Українського науково-дослідного інституту рослинництва, генетики і селекції ім. В.Я. Юр'єва. Проаналізовано життєвий і творчий шлях видатного вітчизняного вченого зі світовим ім'ям в галузі насінництва й насіннезнавства Івана Григоровича Строни. Доведено історично-вирішальну роль першого завідувача лабораторії наукової установи. Показано вагомі здобутки Укр. НДІРСіГ, започатковані в 50-х роках ХХ ст.*

*Ключові слова: Український науково-дослідний інститут рослинництва, селекції і генетики ім. В.Я. Юр'єва, Іван Григорович Строна, насінництво, насіннезнавство, сільськогосподарські культури, сільське господарство, Харків.*

У історії світової науки Іван Григорович Строна по праву займає виняткове місце, увійшовши до неї як один з видатних рослинників-насінників.

У статті маємо на меті показати історичне значення установи, де пройшов науковий шлях видатний вчений. Свій творчий шлях він присвятив вітчизняній науці. Характерною рисою наукової діяльності є глибока різностороння ерудиція, що принесла йому заслужений авторитет широких кіл діячів біологічної і сільськогосподарської науки. І.Г. Строна – організатор і керівник (впродовж тривалого часу) координаційної Ради з питань насінництва МСГ

СРСР та Секції насінництва і контролю насіння ВАСГНІЛ. Був членом Міжнародної асоціації якості насіння, членом редакційної колегії журналу «Селекція и семеноводство», а також міжвідомчого республіканського тематичного наукового збірника «Селекція і насінництво».

Історіографія представлена повідомленнями в двідковій літературі [1], працями В.Г. Діндороги [2], В.В. Кириченка [3] та ін. Ці роботи носять або інформативний характер, або підсумовують важливі досягнення певного періоду діяльності вченого на займаних посадах, або в історії селекції сільськогосподарських культур Укр. НДІРСіГ ім. В.Я. Юр'єва. Ком-