

ТЕОРЕТИКО-МЕТОДИЧНИЙ ПІДХІД ДО ОЦІНЮВАННЯ СОЦІАЛЬНОЇ СПРЯМОВАНОСТІ РОЗВИТКУ НАЦІОНАЛЬНОЇ ЕКОНОМІКИ

У статті запропоновано теоретико-методичний підхід щодо оцінювання рівня соціальної спрямованості розвитку національної економіки за напрямками відтворення соціальних ресурсів та забезпечення умов соціального розвитку на основі інтегрального оцінювання, концепції життєздатності соціально-економічних системи та використання модифікованої формули медіани трикутника, що дає змогу виявити основні соціальні акценти економічного зростання в державі та, тим самим, оцінити рівень зміщення між ними. Запропонований підхід може стати підґрунтям для обґрунтування механізмів соціального спрямовування економічного розвитку держави.

Ключові слова: соціальний розвиток, економічний розвиток, соціальна спрямованість, життєздатність, медіана трикутника, соціальні ресурси, умови соціального розвитку.

Постановка проблеми. Деструктивні зміни національної економіки України призвели до негативних наслідків у її структурі, втраті вагомих функціональних залежностей та організаційних зв'язків між її ланками, що призвело до формування хибних цілей її функціонування. Нерозривний зв'язок між економічної та соціальною сферами в державі утворюється на засадах їх взаємозалежності та справедливості щодо врахування інтересів кожної із них в процесі їх динамічного розвитку. Неможна виокремлювати економічні чи соціальні інтереси, лише дослідження їх взаємозв'язків дасть можливість отримати принципово інші чинники соціально-економічного розвитку держави, оцінювання впливу яких стане підґрунтям подальших наукових досліджень.

Аналіз останніх досліджень і публікацій. Питаннями оцінювання та розвитку соціально-економічних сфер держави займалися такі провідні вчені як О.І. Амоша, Є.О. Балацький, І.М. Вахович, В.М. Геєць, І.В. Запатріна, О.П. Кириленко, Т.С. Клебанова, К.В. Павлюк, О.К. Єлісеєва, С.М. Харазішвілі, Ю.М. Чмир та ін. Проте залишається актуальним питання оцінювання напрямів соціальної спрямованості розвитку національної економіки.

Метою статті є обґрунтування методичного підходу щодо оцінювання напрямів соціальної спрямованості розвитку національної економіки на засадах інтегрального оцінювання в сучасних умовах господарювання.

Виклад основного матеріалу дослідження. Сучасні дослідження аспектів соціального спрямовування економічного розвитку держави зосереджені на пошуку та розбудові механізмів прийнятних обмежень щодо перерозподілу економічних результатів, власності та капіталу загалом. Зазначені обмеження виступають соціальними нормами та правилами, щодо суспільного розвитку та підвищення рівня добробуту населення. Як вже неодноразово зазначалося фахівцями та вченими: економічна та соціальна складова залежні та обумовлюють одна одну, тому фактичний рівень соціально-економічного розвитку держави – це результати її соціально-економічної політики та реакції на неї суспільства та бізнесу. Отже, обґрунтування подальшого розвитку механізмів соціального спрямовування економічного розвитку держави буде також залежати від вже сформованої структури у соціально-економічних відносинах. Саме тому подальший пошуку к шляхів вирішення проблем соціального спрямовування економіки доцільно проводити з урахуванням чинної ситуації в країні.

Наслідки фінансово-економічної кризи та суспільно-політичний колапс в країні підтверджує кризу як інституціональних засад, так і деструкцію суспільно-державно-ринкових процесів. Шлях до вирішення глобальних проблем вбачаємо тільки через принципову зміну сформованого укладу у ринковому середовищі та суспільно-державних відносинах. Нажаль, на платформах існуючих систем неможли-



ве формування якісно нових структур та елементів.

Дослідження літератури з питань соціального спрямування економічного розвитку держави підтверджують, що методична база щодо оцінювання рівня соціальної спрямованості економіки часткова

та носить фрагментарний характер. На наш погляд, доречно розглянути можливий шлях вирішення цього питання на основі застосування інтегрального оцінювання та концепції життєздатності системи [5], рис.1.

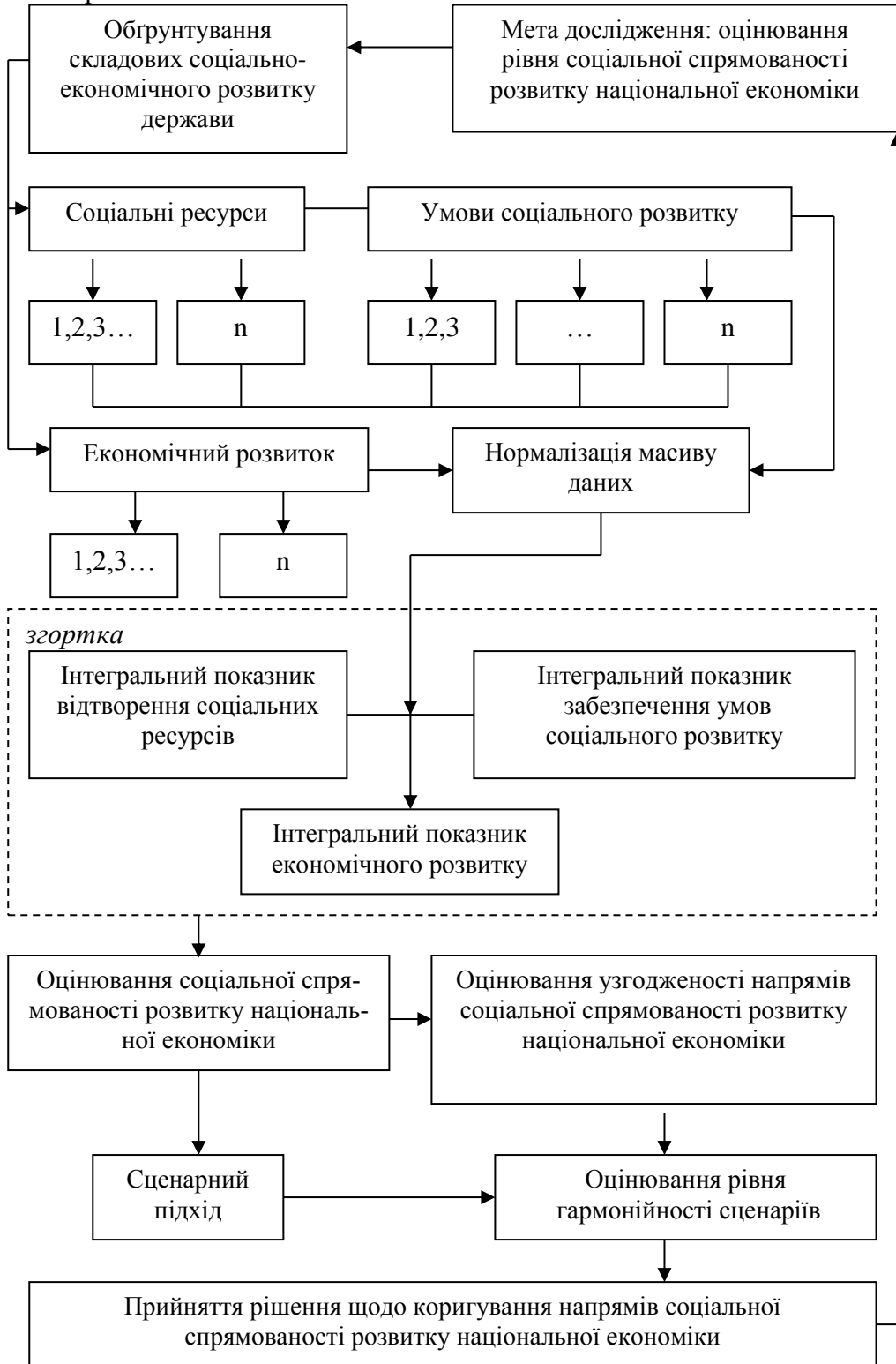


Рис. 1. Етапи оцінювання напрямів соціальної спрямованості розвитку національної економіки

Джерело: розроблено автором



За даними рис.1 на початковому етапі формуємо масив даних щодо забезпечення умов соціального розвитку N_{sr} , рівня відтворення соціальних ресурсів N_{usr} , економічного розвитку держави N_{ec} :

$$N_{sr} = \{x_1^{sr}, x_2^{sr}, x_3^{sr}, \dots, x_n^{sr}\}, \quad (1)$$

$$N_{usr} = \{x_1^{usr}, x_2^{usr}, x_3^{usr}, \dots, x_n^{usr}\}, \quad (2)$$

$$N_{ec} = \{x_1^{ec}, x_2^{ec}, x_3^{ec}, \dots, x_n^{ec}\}, \quad (3)$$

Поділ масиву даних на стабілізатори та дестабілізатори буде здійснюватися на основі оцінювання їх впливу на кінцевий результат, тобто, чи сприяють вони соціальному зростанню, чи ні.

Нормалізація показників зазначених вище груп буде здійснюватися за наступними формулами:

- для показників стимуляторів:

$$z_{ij} = \frac{x_{ij} - \bar{x}_j}{\delta_j}, \quad (3)$$

- для показників дестимуляторів:

$$z_{ij} = \frac{-(\bar{x}_{ij} - x_j)}{\delta_j}, \quad (4)$$

де x_{ij} – x значення показника j для i -того періоду;

\bar{x}_j – середнє значення показника j ;

δ_j – стандартне відхилення.

На наступному етапі обґрунтовуються вагові коефіцієнти, що відповідатимуть кожній групі показників. В контексті даного дослідження пропонується вагові коефіцієнти обґрунтувати за принципом золотого перетину, тобто у відношенні 0,38:0,62. Принципам золотого перерізу в контексті гармонізації складових розвитку держави посвячено праці таких вчених як І. Крючкова, А. Харітонова, І. Степанішина, Ю. Алексєєва, Л. Сергєєвої.

Для обґрунтування економічної спрямованості соціального розвитку держави наведемо сценарії розподілу економічних ресурсів між економічною системою та складовими соціальної системи, табл. 1.

Т а б л и ц я 1

Сценарії спрямування економічних ресурсів у підсистемі соціального розвитку держави

Сценарії	Пріоритети забезпечення	Економічний розвиток, I_{ec}	Забезпечення умов соціального розвитку I_{sur}	Відтворення ресурсів соціального розвитку I_{sr}
1	Соціальний розвиток	0,24	0,38	0,38
2	Ресурси соціально-економічного розвитку	0,38	0,24	0,38
3	Умови соціально-економічного розвитку	0,38	0,38	0,24
4	Економічний розвиток	0,62	0,24	0,14
5	Економічний розвиток	0,62	0,14	0,24
6	Ресурси соціального розвитку	0,24	0,14	0,62
7	Умови соціального розвитку	0,24	0,62	0,14
8	Ресурси соціального розвитку	0,14	0,24	0,62
9	Умови соціального розвитку	0,14	0,62	0,24

Джерело: розроблено автором



Гармонійність розроблених сценаріїв обчислимо за формулою гіперболічного косинуса Фібоначі:

$$I_g = \frac{\lambda^{2(I_{sr} \times I_{sur} \times I_{sec})} - \lambda^{-2(I_{sr} \times I_{sur} \times I_{sec})}}{\mu}, I_g \in [0;1] \quad (5)$$

I_g - індекс гармонійності сценарію;
 λ, μ - константи, що дорівнюють 1,618 та 2,236 відповідно.

За вище зазначеним обчислимо гармонійність структури сформованих сценаріїв соціальної спрямованості економічного розвитку, табл. 2.

Т а б л и ц я 2

Рівень гармонійності структури сформованих сценаріїв соціальної спрямованості економічного розвитку

Сценарій	1	2	3	4	5	6	7	8	9
Is	0,030	0,030	0,030	0,018	0,018	0,018	0,018	0,018	0,018

Джерело: розроблено автором

За даними табл.2 видно, що сценарії 1,2,3, що характеризують пріоритетність розвитку умов та ресурсів в соціальній системі, ресурсів соціально-економічної систем, одночасне забезпечення умов соціального розвитку та ресурси економічної системи, більш гармонійні ніж інші. Тобто, окреме суттєве виділення економічних ресурсів на певний напрям розвитку малоефективне, тому потрібно акценти ставити на подвійний характер забезпечення.

Для подальшого дослідження соціальної спрямованості економічного розвитку обчислимо інтегральні показники економічного розвитку, забезпечення умов та відтворення ресурсів соціального розвитку. Таким чином, масив вхідних даних соціального та економічного розвитку держави, що буде поділено за вищезазначеними напрямками (1), (2), (3) буде згорнуто в три інтегровані показники. Аналогічно буде обчислюватися і показник економічного розвитку держави.

$$I_{sr} = \frac{1}{n} \sum_{i=1}^n (x_{ij}^{sr}), I_{sr} \in [0;1]. \quad (6)$$

$$I_{sur} = \frac{1}{m} \sum_{i=1}^m (x_{ij}^{sur}), I_{sur} \in [0;1], \quad (7)$$

$$I_{ec} = \frac{1}{k} \sum_{i=1}^k (x_{ij}^{ec}), I_{ec} \in [0;1]. \quad (8)$$

де I_{sr} - інтегральний показник рівня відтворення соціальних ресурсів;

I_{usr} - інтегральний показник рівня умов забезпеченості соціального розвитку;

I_{ec} - інтегральний показник економічного розвитку;

x_{ij}^{sr} - нормований показник відтворення соціальних ресурсів;

x_{ij}^{usr} - нормований показник умов забезпечення соціального розвитку;

x_{ij}^{usr} - нормований показник економічного розвитку;

n - кількість показників групи відтворення соціальних ресурсів;

m - кількість показників групи забезпечення умов соціального розвитку;

k - кількість показників групи економічного розвитку.

На наступному етапі порівнюється структура рекомендованих сценаріїв та існуюча структура обчислених інтегральних показників.

Інтегральну оцінку рівня соціальної спрямованості економічного розвитку пропонується обчислити на основі використання трансформованої формули медіани трикутника.

Отже, у випадку, коли:

1. Соціальне спрямування економічного зростання націлене на відновлення соціальних ресурсів:

$$\frac{2}{3} I_{sr} = \frac{2}{3} \sqrt{I_{usr}^2 + \frac{I_{sr}^2}{2} + \frac{VVP_{norm}^2}{2}}, \quad (9)$$

де I_{usr} - інтегральна оцінка рівня умов забезпечення соціального розвитку держави;



I_{sr} - інтегральна оцінка рівня відтворення соціальних ресурсів в державі;

VVP_{norm} - нормалізований показник ВВП.

2. Соціальне спрямування економічного зростання націлене на покращення соціальних умов розвитку:

$$\frac{2}{3} I_{usr} = \frac{2}{3} \sqrt{I_{sr}^2 + \frac{I_{usr}^2}{2} + \frac{VVP_{norm}^2}{2}}. \quad (10)$$

Отримана інтегральна оцінка також знаходитиметься в межах [0; 1], що дасть змогу виявити основні соціальні акценти економічного зростання в державі та, тим самим, оцінити рівень зміщення між ними. Здійснити це можна наступним чином:

$$I = \frac{\frac{2}{3} I_{usr} + \frac{2}{3} I_{sr}}{2}, \quad (11)$$

де I – показник узгодженості спрямованого економічного розвитку на відтворення соціальних ресурсів та забезпечення умов соціального розвитку в державі.

Отримані напрями соціальної спрямованості економічного зростання в державі в подальшому доцільно розкривати більш детально, тобто, напрям умов соціального розвитку доречно буде розкрити за показниками економічного, житлового та освітнього забезпечення населення, а напрям відтворення соціальних ресурсів поділити на групи показників, що відповідають економічно активним та неактивним верствам населення. Такий поділ доречно проводити до тих пір, поки не виявляться найменші деталі соціального розвитку, що невраховані та неохоплені економікою держави. На підставі таких висновків повинна коригуватися як соціальна, так і економічна політика держави.

Висновки та перспективи подальших досліджень. Розглянуто питання можливості оцінювання соціальної спрямованості розвитку національної економіки у напрямках забезпечення відтворення соціальних ресурсів та умов забезпечення соціального розвитку. Запропонований методичний підхід щодо оцінювання соціальної

спрямованості розвитку національної економіки засновано на основі використання трансформованої формули медіани трикутника. Отримана інтегральна оцінка знаходитиметься в межах [0; 1], що дасть змогу оцінити акценти соціальної спрямованості економічного зростання в Україні. Узгодженість спрямування економічного розвитку за соціальними напрямами буде залежати від відповідності рівня отриманих інтегральних оцінок одна одній. Поділ масиву досліджених показників соціального розвитку держави доречно проводити до виявлення неврахованих та неохоплених економікою держави. Результати дослідження можуть стати підґрунтям для коригування соціальної та економічної політики держави.

Література

1. Єлісеєва О. К. Теоретико-методологічні аспекти математичного моделювання соціально-економічних систем : монографія / О. К. Єлісеєва. – Дніпропетровськ : Наука і освіта, 2009. – 388 с.
2. Карпінський Б.А. Сталий розвиток економіки: узагальнена модель. Монографія. / Б.А. Карпінський, С.М. Божко. – Львів: Логос, 2005. – 256с.
3. Методологічні підходи до визначення проблемних територій та напрями регулювання їх подальшого розвитку : монографія / Л. М. Зайцева, С. М. Серьогін, В. В. Антонов [та ін.]; за наук. та заг. ред. Л. М.Зайцевої. – Д. : ДРІДУ НАДУ при Президентіві України, 2003. – 144 с.
4. Стратегічні виклики XXI століття суспільству та економіці України: У 3 т. / За ред. акад. НАН України В. М. Гейця, акад. НАН України В. П. Семиноженко, чл.-кор. НАН України Б. Є. Кваснюка. – К.: Фенікс, 2007.
5. Моделювання структури життєздатних соціально-економічних систем : колективна монографія / [Л.Н. Сергєєва, А.В. Бакурова, В.В. Воронцов и др.]. – Запоріжжя : Вид-во КПУ, 2009. – 200 с.



References

1. Yelisyeyeva O. K. Teorety`ko-metodologichni aspekty` matematy`chnogo modelyuvannya social`no-ekonomichny`x sy`stem : monografiya / O. K. Yelisyeyeva. – Dnipropetrovs`k : Nauka i osvita, 2009. – 388 s.

2. Karpins`ky`j B.A. Staly`j rozvy`tok ekonomiky` : uzagal`nena model`. Monografiya. / B.A. Karpins`ky`j, S.M. Bozhko. – L`viv: Logos, 2005. – 256s.

3. Metodologichni pidxody` do vy`znachennya problemny`x tery`torij ta napryamy` reguluyvannya yix podal`shogo rozvy`tku : monografiya / L. M. Zajceva, S. M. Ser`ogin, V. V. Antonov [ta in.]; za nauk. ta zag.

red. L. M.Zajcevoyi. – D. : DRIDU NADU pry` Prezy`dentovi Ukrayiny`, 2003. – 144 s.

4. Strategichni vy`kly`ky` XXI stolittya suspil`stvu ta ekonomici Ukrayiny` : U 3 t. / Za red. akad. NAN Ukrayiny` V. M. Gejcyia, akad. NAN Ukrayiny` V. P. Semy`nozhenko, chl.-kor. NAN Ukrayiny` B. Ye. Kvasnyuka. – K.: Feniks, 2007.

5. Modelyuvannya struktury` zhy`ttyezdatny`x social`no-ekonomich`ny`x sy`stem : kolekty`vna monografiya / [L.N. Sergeyeyeva, A.V. Bakurova, V.V. Voronczov y` dr.]. – Zaporizhzhya : Vy`d-vo KPU, 2009. – 200 s.

Лебедева Е.А.

Теоретико-методический подход к оцениванию социальной направленности развития национальной экономики

В статье предложен теоретико-методический подход к оценке уровня социальной направленности развития национальной экономики по направлениям воспроизводства социальных ресурсов и обеспечение условий социального развития на основе интегральной оценки, концепции жизнеспособности социально-экономических системах и использование модифицированной формулы медианы треугольника, что позволяет выявить основные социальные акценты экономического роста в стране и, тем самым, оценить уровень смещения между ними. Предложенный подход может стать основой для обоснования механизмов социальной направленности экономического развития государства.

Ключевые слова: социальное развитие, экономическое развитие, социальная направленность, жизнеспособность, медиана треугольника, социальные ресурсы, условия социального развития.

Lebedev E.

Theoretical and methodological approach to the evaluation of the social orientation of the national economy

The paper proposes a theoretical and methodological approach to the evaluation of the social orientation of national economic development in directions reproduction of social resources and to ensure social development through integrated assessment of viability of the concept of socio-economic systems and the use of modified formula Median, which makes it possible to identify the major social accents economic growth in the country and thus assess the level shift between them. The proposed approach can be a basis for the study of social mechanisms guiding economic development.

Keywords: social development, economic development, social orientation, sustainability, Median, social resources, social development conditions.

Рецензент: Покатаева О. В. – доктор экономических наук, профессор, завідувач кафедри «Оподаткування» Класичного приватного університету, м. Запоріжжя, Україна.

Reviewer: Pokatayeva O. – Professor, Ph.D. of Economics, Head of Taxation Department Classic Private University, Zaporozhye, Ukraine .

e-mail: rada.zp.torg@mail.ru

*Стаття подана
29.11.2014 р.*

