

ВИЗНАЧЕННЯ ВПЛИВУ РИЗИКІВ НА ВІДТВОРЕННЯ РЕГІОНАЛЬНОГО СОЦІУМУ

У статті доведено, що оцінка ризиків полягає у встановленні ймовірності настання несприятливих явищ та процесів, а також визначення розміру можливих втрат або зміни стану у разі їх виникнення при відтворенні соціального життя регіонального соціуму. Обґрунтовано, що відповідність стадій розвитку ризику до наслідків його впливу на відтворення соціального життя регіонального соціуму формують життєвий цикл ризику. До основних складових, що впливають на виникнення ситуації невизначеності у відтворенні соціального життя регіонального соціуму віднесені наступні: економічна, політична, соціальна, техногенна та культурна.

Ключові слова: ризик, регіональний соціум, сила дії та напрям впливу ризику, життєвий цикл ризику, види ризиків.

Постановка проблеми. Відтворення соціального життя регіонального соціуму відбувається в умовах впливу різноманітних ризиків, існування яких обумовлює певні особливості, обмеження, вимоги до протікання цього процесу. Прогнозування розвитку складових відтворення соціального життя регіонального соціуму без урахування їх негативного впливу може призвести не лише до помилкового результату, але й навіть до неефективного визначення певного варіанту управлінських рішень. В свою чергу, складання стратегій та програм розвитку регіону, ігноруючи виникнення ймовірних ризиків не враховуючи їх силу дії та напрям впливу, призводить до погіршення показників основних складових відтворення соціального життя регіонального соціуму. Отже, прийняття відповідного управлінського рішення повинно здійснюватися на засаді прогнозів, які складені з урахуванням усіх можливих негативних процесів, що відбуваються у зовнішньому та внутрішньому середовищі регіонального соціуму. Таким чином, виникає необхідність враховувати ймовірність виникнення певних ризиків при прогнозуванні відтворення регіонального соціуму.

Аналіз останніх досліджень і публікацій. Значний внесок у розробку науково-методичних засад теорії та практики визначення ризиків зробили вітчизняні вчені-економісти такі як В. Вітлінський [1], Е. Лібанова [2], Т. Бачкаї, Д. Мессіна [3], А. Старостіна [4], К. Тарасова [5], Шегда [6] та інші.

Незважаючи на значну кількість праць, у яких розглянуті різні аспекти проблематики ризику, слід зазначити відсутність досліджень, що стосуються комплексного аналізу ризику відтворення регіонального соціуму, що обумовлює актуальність даного дослідження.

Мета статті. Головною метою цього дослідження є розробка теоретичних підходів до визначення ризиків відтворення регіонального соціуму.

Виклад основного матеріалу дослідження. У сучасному суспільстві знання про ризики, сили їх дії та напрями впливу, можливі наслідки представляють певне значення, так як дозволяють здійснити прогноз розвитку з урахуванням існуючих або можливих негативних чинників зовнішнього та внутрішнього середовища в умовах життєдіяльності населення регіону. Отримання реалістичного прогнозу дозволяє виявити найбільш впливові проблемні ситуації, котрі можуть виникнути у відтворенні соціального життя регіонального соціуму. Отже, виникає необхідність здійснення якісного та кількісного аналізу ризиків та отримання відповідної оцінки його дії. Головною метою визначення ризику є обґрунтування можливих його видів, які здійснюють негативний вплив на відтворення соціального життя регіонального соціуму, виділення чинників, які впливають на силу дії та напрям ризику. Метою кількісної складової оцінки ризику є отримання чисельного значення величини його впливу.



Слід зазначити, що у сучасній науці ризик визначається як імовірність виникнення небажаних подій. Ризик виявляється як поєднання ймовірності та можливої величини збитку, завданого небезпекою. Врахування можливих негативних явищ та процесів, що відбуваються у суспільстві та визначення їх впливу на відтворення основних складових соціального життя регіонального соціуму збільшує достовірність результатів прогнозування розвитку цих процесів.

Завданням визначення ризиків відтворення соціального життя регіонального соціуму є встановлення сили їх дії та пряму впливу, а також виявлення існуючих та можливих чинників небезпеки та обґрунтування методів їх нейтралізації. Наслідками дії ризиків є поява або посилення негативних тенденцій розвитку в соціальному житті регіонального соціуму. Слід звернути увагу на існування такої категорії як міра ризику, яка виявляється загальноприйнятною класифікаційною ознакою, яка

визначає ступінь невизначеності, ступінь можливих збитків. Для оцінки ризику використовується математичний інструментарій теорії ймовірностей, а саме стандартне відхилення, дисперсія, математичне очікування, коефіцієнт варіації. Доведено, що чим менше значення стандартного відхилення та коефіцієнта варіації за основними параметрами, тим менше ризик.

Розумінню сутності ризику сприяє детальне опрацювання його життєвого циклу, що дозволяє визначити стадії його формування, вектор розвитку, оцінити ступінь зміни та можливі наслідки впливу. Дане усвідомлення впливає на обґрунтування вибору відповідної стратегії управління, створення цільових програм, оздоровчих заходів, які спрямовані на подолання негативних тенденцій у відтворенні основних складових соціального життя регіонального соціуму. Таким чином, вплив ризику на відтворення соціального життя регіонального соціуму доцільно розглядати через його життєвий цикл (рис. 1).

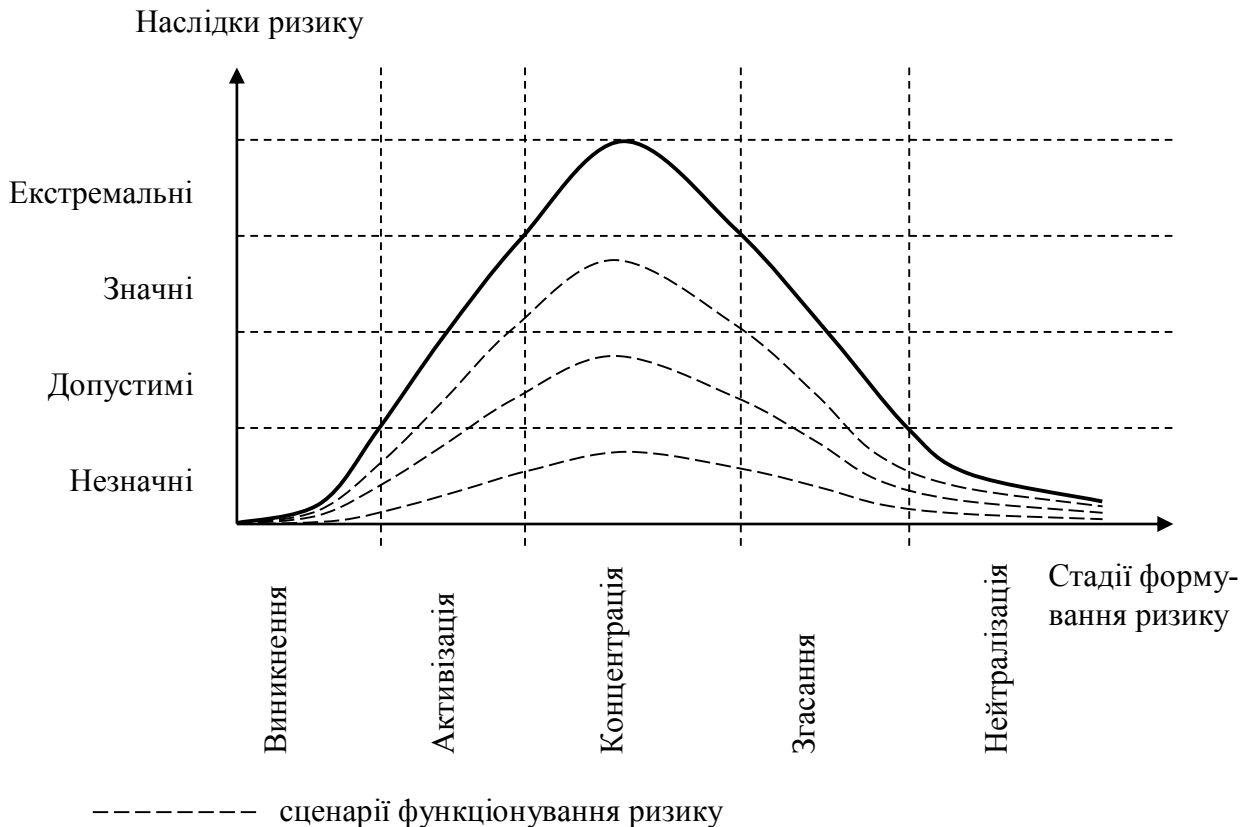


Рис. 1. Загальна схема відповідності стадій та наслідків ризику відтворення соціального життя регіонального соціуму

Джерело: розроблено автором





Відповідність стадій розвитку ризику до наслідків його впливу на відтворення соціального життя регіонального соціуму формують життєвий цикл ризику. У життєвому циклі ризику доцільно виділити наступні взаємопов'язані стадії, такі як виникнення, активізація, концентрація, згасання, нейтралізація. Ризик, під час проходження визначених стадій, змінює свою силу, яка виражається у зміні тиску на об'єкт впливу, за допомогою якої можна судити про можливі наслідки у відтворенні соціального життя регіонального соціуму. За результатами опрацювання наукової літератури доведено, що для оцінки впливу ризику зазвичай використовують умовні одиниці або якісну шкалу.

У сучасній науці «ризикології» доведено, що між рівнем невизначеності, який існує при прийнятті управлінських рішень та безпосередньо силою дії та напрямом впливу ризиків існує пряма залежність, що вимагає від органів місцевого самоврядування (територіальної громади) та експертного співтовариства залучення, концентрації та ефективного використання усіх складових потенціалу соціально-економічного розвитку території.

З точки зору виникнення та впливу ризиків на відтворення соціального життя регіонального соціуму, слід довести наявність зовнішніх та внутрішніх ризиків. Внутрішні ризики слід розглядати як ризики взаємодії, які виникають безпосередньо у межах самого регіонального соціуму. До внутрішніх ризиків слід віднести такі негативні явища та процеси, ймовірність виникнення яких викликана існуючими протиріччями у самому соціумі. Прикладами такого виду ризиків відтворення соціального життя регіонального соціуму можна назвати наступні явища та процеси. Перш за все, це ризики першої групи, підґрунтям виникнення яких є наявність національних, етнічних, релігійних, ментальних, політичних суперечностей. До другої групи слід віднести суперечності, які є наслідками соціальної нерівності у соціумі. Вважається, що соціальна нерівність виникає у разі обмеження прав і свобод людини, збіднення населення, обмеження щодо доступу до освіти, медичного обслуговування, а також

якості отримання освітніх та медичних послуг, відпочинку тощо. Та остання, третя група внутрішніх ризиків, обумовлена існуванням економічної нерівності у регіональному соціуму. До економічної нерівності у суспільстві сучасні вчені відносять наступні явища, такі як нерівномірність розподілу національного багатства між різними групами регіонального соціуму; невідповідність заробітної плати рівню освіти, кваліфікації, досвіду, професійним навикам працівника; мінімального рівня заробітної плати, пенсії до прожиткового мінімуму; висока ступень нерівномірності розподілу доходів між групами населення тощо.

Зовнішні ризики слід розглядати як ризики макросередовища, дія яких полягає у погіршенні загальних умов відтворення регіонального соціуму. Виникнення цих ризиків провокується загальними соціально-економічними тенденціями, що склалися у суспільстві. Так непривабливий інвестиційний клімат у державі стримує створення нових робочих місць, спад суспільного виробництва призводить до росту безробіття, недостатнє фінансування соціальної сфери погіршує якість життя населення тощо. У сучасних наукових дослідженнях за умовами впливу на життєдіяльність соціуму виділяють такі види ризиків як економічний, політичний, культурний (духовний), правовий, національний (етнічний), екологічний, техногенний та соціальний.

Дія зовнішніх та внутрішніх ризиків може впливати на відтворення соціального життя регіонального соціуму як опосередковано, так і безпосередньо. Отже, це дає підґрунтя виділити прямі та непрямі ризики впливу.

Слід зазначити, що дію прямих ризиків доцільно розглядати як вплив на процеси та явища, у разі якого відбуваються кількісні зміни у показниках відтворення соціального життя населення. Прикладом результату дії таких ризиків можуть бути зменшення чисельності населення відповідної території, за рахунок збільшення міграційної активності, яка може бути наслідками впливу політичних, економічних, соціальних та у деяких випадках і техноген-



них ризиків. Яскравими прикладами масштабних міграційних переміщень населення в Україні є Чорнобильська катастрофа. У сучасному суспільстві це діючий військовий конфлікт на Донбасі. Наслідки цих катастроф виявляються у масових переселеннях значної частини населення, у тому числі за межі області та країни.

Вплив непрямих ризиків на відтворення соціального життя регіонального соціуму полягає в негативних змінах у якісних показниках, які характеризують цей процес. Так, наприклад, наслідками виникнення культурної (духовної) кризи у суспільстві стає, як стверджують соціологи, зміна свідомості, порушення норм моралі, етики, девальвація суспільних норм поведінки, сімейних цінностей, зниження рівня соціальної інтегрованості, порушення соціальних зв'язків тощо. Прикладами наслідків дій культурних ризиків на відтворення соціального життя можуть служити поширення алкоголізму, наркоманії, токсикоманії у соціуму, у тому числі розповсюдження цих явищ серед підлітків та молодших школярів. Збільшення зареєстрованих випадків захворювань на венеричні хвороби, як вже наголошувалося так званих «хвороб поведінки», теж може бути прикладом культурної (духовної) кризи регіонального соціуму.

До основних складових, що впливають на виникнення ситуації невизначеності у відтворенні соціального життя регіонального соціуму можна віднести наступні: економічну, політичну, соціальну, техногенну та культурну. Очевидним є наявність причинно-наслідкового зв'язку між існуванням та взаємодією цих ризиків, оскільки кожен із наведених ризиків тісно пов'язаний з явищами та процесами, що відбуваються у життєдіяльності регіонального соціуму. Слід зазначити, що майже усі ризики, які впливають на відтворення соціального життя регіонального соціуму, у залежності від їх напрямку та сили дії можуть бути як прямими, так і непрямыми.

Процедура вимірювання, врахування та управління ризиками, що спостерігаються у відтворенні соціального життя регіонального соціуму, повинна здійснюватися на засаді виявлення та оцінки всіх складових їх впливу (рис. 2).

Оцінка ризиків полягає у встановленні ймовірності настання несприятливих явищ та процесів, а також визначення розміру можливих втрат або зміни стану у разі їх виникнення при відтворенні соціального життя регіонального соціуму. Встановлено, що оцінка ризику є багатовимірною величиною, що характеризує можливі відхилення від цілей, від бажаного (очікуваного) результату, можливу невдачу (збитки) з урахуванням впливу контрольованих (керованих) і неконтрольованих (некерованих) чинників, прямих і зворотних зв'язків [1, с. 38].

З метою визначення наслідків впливу ризику на відтворення соціального життя регіонального соціуму доцільно використовувати наступну шкалу оцінки впливу ризику, яка представлена наступною градацією: незначний, помірний, значні та екстремальні наслідки.

Градація відбувається на засаді запропонованої шкали відповідності ступеня ризику наслідкам його дії. У сучасній науці існує безліч методів кількісної оцінки ступеня ризику. До них належать: індекси, що їх обчислює Інститут Ханера (ризик градується за шкалою від 0 до 25 умовних одиниць), експертна шкала на базі моделі Ханера (від 0 до 100 умовних одиниць), «Принц-модель» (від -125 до +125), індекси BERI (від 0 до 100) тощо [1]. Критерії, за якими розподіляється ступень ризику у відтворенні соціального життя регіонального соціуму запроваджується на засаді наукових досліджень у сфері оцінки ризику таких вчених як Т. Бачкаї, Д. Мессіна, К. Тарасова [3; 5]. Шкала рівня ризику, яка може бути використана при його кількісній оцінці подана у табл. 1.

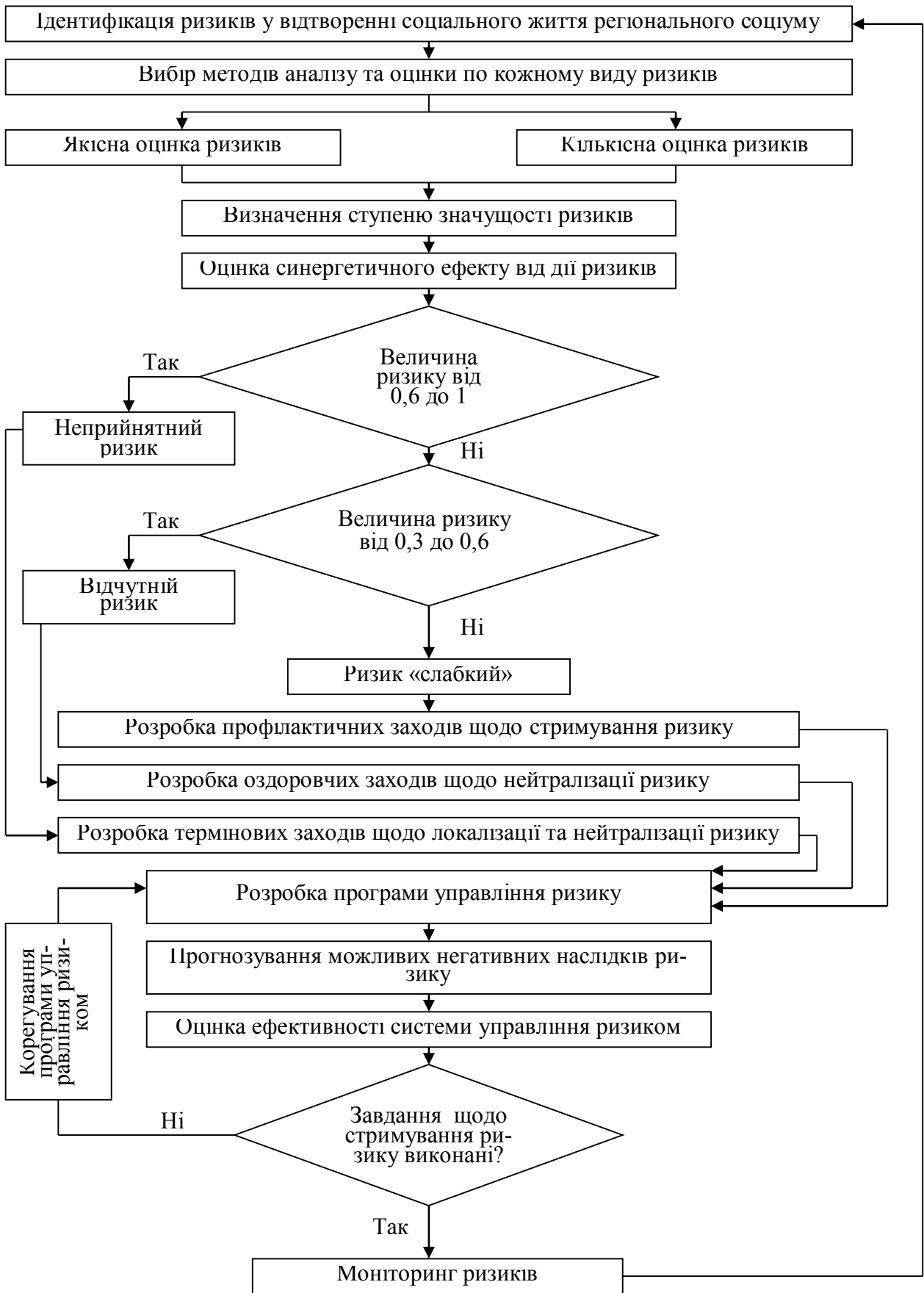


Рис. 2. Алгоритм визначення впливу ризиків на відтворення соціального життя регіонального соціуму

Джерело: розроблено автором



Т а б л и ц я 1

Шкала відповідності кількісної оцінки ризику до рівня його впливу на відтворення соціального життя регіонального соціуму

Градація ризику	Ймовірність небажаного результату (величина ризику)	Сила дії ризику
Практично відсутній	від 0 – до 0,1	Слабка
Низький	від 0,1 – до 0,3	
Середній	від 0,3 – до 0,4	Помірна
Високий	від 0,4 – до 0,6	
На межі допустимого	від 0,6 – до 0,8	Значна
Критичний	від 0,8 – до 1,0	Максимальна

Джерело: розроблено автором

Слід зазначити, що будь-яка кількісна оцінка ризику та запропонована градація допустимого ризику має суб'єктивні ознаки. Отже, відповідність кількісної оцінки ризику до рівня його впливу на відтворення соціального життя регіонального соціуму є досить умовною.

Важливим при оцінці ризиків є врахування усіх можливих сценаріїв розвитку подій. Існування різноманітних комбінацій ризику, а також можливе виникнення синергетичного ефекту на засаді їх взаємодії, що обумовлює виникнення безліч ризик-ситуацій. Силу дії та напрям впливу відпо-

відного виду ризику можна кваліфікувати у відповідності до наступної шкали: максимальний, значний, помірний та слабкий вплив. Відповідно до отриманих координат вектора ризику на засаді побудованої карти діагностики здійснюється прогнозування основних параметрів кожної складової соціального життя регіонального соціуму.

Розроблена матриця ризиків дозволяє проюліструвати їх вплив на основні складові соціального життя регіонального соціуму (табл. 2).

Т а б л и ц я 2

Матриця ризиків впливу на основні складові соціального життя регіонального соціуму

Ризик	Складові соціального життя регіонального соціуму (напрямок впливу ризику)				
	Відтворення населення (н)	Відтворення трудових ресурсів (тр)	Відтворення суспільного здоров'я населення (сз)	Відтворення освітнього рівня населення (ор)	Відтворення умов культурного розвитку населення (кр)
Економічний (А)	<i>Ан</i>	<i>Атр</i>	<i>Аоз</i>	<i>Аор</i>	<i>Акр</i>
Політичний (В)	<i>Вн</i>	<i>Втр</i>	<i>Воз</i>	<i>Вор</i>	<i>Вкр</i>
Соціальний (С)	<i>Сн</i>	<i>Стр</i>	<i>Соз</i>	<i>Сор</i>	<i>Скр</i>
Техногенний (D)	<i>Дн</i>	<i>Дтр</i>	<i>Доз</i>	<i>Дор</i>	<i>Дкр</i>
Культурний (Е)	<i>Ен</i>	<i>Етр</i>	<i>Еоз</i>	<i>Еор</i>	<i>Екр</i>

Джерело: розроблено автором

Запропонована матриця ризиків відтворення соціального життя регіонального соціуму є підґрунтям для прийняття відповідних управлінських рішень щодо нейтралізації ризиків.

Важливим, з точки зору нейтралізації ризику, є тривалий період дії його наслідків. Отже, для усунення негативних наслідків впливу необхідно враховувати час нейтралізації ризику, який складається із двох складових:



$$Nr = tr + te \quad (1),$$

де Nr – період нейтралізації ризику,

tr – термін дії ризику,

te – термін подолання наслідків ризику.

Таким чином, доцільність впровадження алгоритму полягає у можливості суб'єктами діагностики здійснювати обґрунтовану політику управління ризиками у відтворенні соціального життя регіонального соціуму.

Висновки та перспективи подальших досліджень. Таким чином, за результатами дослідження можна стверджувати, що головною метою визначення ризику є обґрунтування можливих його видів, які здійснюють негативний вплив на відтворення соціального життя регіонального соціуму, виділення чинників, які впливають на силу дії та напрям ризику. Метою кількісної складової оцінки ризику є отримання чисельного значення величини його впливу.

Обґрунтовано, що оцінка ризику є багатовимірною величиною, яка характеризує можливі відхилення від цілей, від бажаного (очікуваного) результату, можливу невдачу (збитки) з урахуванням впливу контрольованих (керованих) і неконтрольованих (некерованих) чинників, прямих і зворотних зв'язків. До основних складових, що впливають на виникнення ситуації невизначеності у відтворенні соціального життя регіонального соціуму віднесені наступні: економічна, політична, соціальна, техногенна та культурна.

Доведено, що процедура вимірювання, врахування та управління ризиками, що спостерігаються у відтворенні соціального життя регіонального соціуму, повинна здійснюватися на засаді виявлення та оцінки всіх складових їх впливу.

Перспективи подальших досліджень полягають у розробці методичного інструментарію оцінки ризиків, який дозволяє враховувати існування різноманітних комбінацій ризиків, а також можливе виникнення синергетичного ефекту на засаді їх взаємодії, що обумовлює виникнення безліч ризик-ситуацій.

Літератури

1. Вітлінський В. В. Моделювання економіки: [навч. посібник] / В. В. Вітлінський. – К.: КНЕУ, 2003. – 408 с.

2. Людський розвиток в Україні: мінімізація соціальних ризиків: колективна науково-аналітична монографія / [за ред. Е.М.Лібанової]. – К.: Ін-т демографії та соціальних досліджень ім. М.В.Птухи НАН України, Держкомстат України, 2010. – 496 с.

3. Бачкаї Т. Хозяйственный риск и методы его измерения / [Т. Бачкаї, Д. Месена и др.]. – М.: Экономика, 1979. – 184 с.

4. Старостіна А. О. Управління ризиками в економіці: сучасний стан та інтегральний підхід / А. О. Старостіна, В. А. Кравченко // Проблеми системного підходу в економіці [Електронне наукове фахове видання]. – 2009. – № 2. [Електронний ресурс]. – Доступ до ресурсу : http://nbuv.gov.ua/e-journals/PSPE/2009_2/Kravchenko_209.htm.

5. Тарасова К. І. Методологічні засади кількісної оцінки ризиків / К. І. Тарасова // Наукові записки Національного університету «Острозька академія» серія «Економіка». – 2013. – випуск 23. – С. 367-372. [Електронний ресурс]. – Доступ до ресурсу : <http://ecj.oa.edu.ua/articles/2013/n23/73.pdf>

6. Шегда А. В. Ризики в підприємстві: оцінювання та управління : [навчальний посібник] / А. В. Шегда, М. В. Голованенко. – К.: Знання, 2008. – 271 с.

References

1. Vitlinskyi V. V. (2003). Modeliuvannia ekonomiky: [navch. posibnyk]. Kyev: KNEU (in Ukr.).

2. Liudskyi rozvytok v Ukraini: minimizatsiia sotsialnykh ryzykiv: kolektyvna naukovo-analitychna monohrafiia (2010). Kyev: In-t demohrafii ta sotsialnykh doslidzhen im. M.V.Ptukhy NAN Ukrainy (in Ukr.).

3. Bachkai T. Hozhajstvennyj risk i metody ego izmerenija (1979). Moskva: Jekonomika, 1979. – 184 s. (in Rus.).



4. Starostina A. O., Kravchenko V. A. Upravlinnia ryzykamy v ekonomitsi: suchasnyi stan ta in-tehralnyi pidkhid. Retrieved from http://nbuv.gov.ua/e-journals/PSPE/2009_2/Kravchenko_209.htm. (in Ukr.).

5. Tarasova K. I. Metodolohichni zasady kilkisnoi otsinky ryzykiv. Retrieved from <http://ecj.oa.edu.ua/articles>. (in Ukr.).

6. Shehda A. V. Ryzyky v pidpryiemnytstvi: otsiniuvannia ta upravlinnia : [navchalnyi posibnyk] . Kyev: Znannia. (in Ukr.).

Бойченко Э. Б.

Определение влияния рисков на воспроизводство регионального социума

В статье доказано, что оценка рисков заключается в установлении вероятности наступления неблагоприятных явлений и процессов, а также определения размера возможных потерь или изменения состояния в случае их возникновения при воспроизводстве социальной жизни регионального социума. Обосновано, что соответствие стадий развития риска последствиям его воздействия на воспроизводство социальной жизни регионального социума формируют жизненный цикл риска. К основным составляющим, влияющим на возникновение ситуации неопределенности в воспроизведении социальной жизни регионального социума, отнесены следующие: экономическая, политическая, социальная, техногенная и культурная.

Ключевые слова: риск, региональный социум, сила действия и направление воздействия риска, жизненный цикл риска, виды рисков.

Boychenko E.

To determine the impact of risks on the reproduction of the regional society

In article it is proved that the risk assessment is to establish the probability of occurrence of adverse events and processes, as well as determination of the amount of possible loss or state changes in the event of their occurrence in the reproduction of social life of the regional society. It is proved that compliance of stages of development of risk to consequences of its impact on reproduction of social life of regional society form life cycle of risk. To the main components influencing the occurrence of the situation of uncertainty in the reproduction of social life of the regional society are identified as follows: economic, political, social, technological and cultural.

Keywords: risk, regional, society, strength and direction of influence of risk, life cycle of risk, types of risks.

Рецензент: Заблодська І. В. – доктор економічних наук, професор, Директор Луганської філії Інституту економіко-правових досліджень Національної академії наук України, м. Київ, Україна.

Reviewer: Zablodskaya I. – Professor, PhD of Economics, Director of the Institute of economic and legal research Lugansk branch National academy sciences of Ukraine, Kyiv, Ukraine.

e-mail: zablodin@yandex.ru

*Статья подана
10.05.2015 г.*

