

УДК 911.3

Сергій Ярьоменко

## РЕКРЕАЦІЙНИЙ КОМПЛЕКС ПОРТУГАЛІЇ: СТРУКТУРА ТА ТЕРИТОРІАЛЬНА ОРГАНІЗАЦІЯ

У статті розглянуто природно-рекреаційні та культурно-історичні ресурси рекреаційного комплексу Португалії. Визначено місце країни на ринку туристичних послуг Європейського регіону та Південної Європи. Також охарактеризовано відмінності у туристичній спеціалізації регіонів Португалії – Півночі, Лісабону, Центру, Алгарві, Азорських островів, Мадейри, Алентежу. Розглянуто показники туристичного потоку відповідно до мети подорожі. В статті розглядається територіальне розміщення рекреаційних ресурсів, які є основою формування спеціалізації туристичних регіонів країни.

**Ключові слова:** рекреаційні ресурси, курайш, мануеліно, помбаліно, Алгарві, Алентежу, туристичні регіони, біосоціальні ресурси.

**Сергей Яременко. РЕКРЕАЦИОННЫЙ КОМПЛЕКС ПОРТУГАЛИИ: СТРУКТУРА И ТЕРРИТОРИАЛЬНАЯ ОРГАНИЗАЦИЯ.** В статье рассмотрены природно-рекреационные и культурно-исторические ресурсы рекреационного комплекса Португалии. Определено место страны на рынке туристических услуг Европейского региона и Южной Европы. Также дана характеристика отличий в туристической специализации регионов Португалии – Севера, Лиссабона, Центра, Алгарви, Азорских островов, Мадейры, Алентежу. Рассмотрены показатели туристического потока по цели путешествия. В статье рассматривается территориальное размещение рекреационных ресурсов, являющихся основой для формирования специализации туристических регионов страны.

**Ключевые слова:** рекреационные ресурсы, курайш, мануелино, помбалино, Алгарви, Алентежу, туристические регионы, биосоциальные ресурсы.

**Sergii Iaromenko. PORTUGAL RECREATIONAL COMPLEX: STRUCTURE AND TERRITORIAL ORGANIZATION.** Nature and culture resources of the Portugal recreational complex are considered in this paper. The country position is determined in the tourist market of the European region and the South Europe. The tourist specialization of the Portugal regions – the North, Lisbon, the Center, Algarve, Alentejo, Azores, and Madeira – is characterized in the paper. The tourist flow indexes are considered for the travel purpose. The territorial distribution of recreational resources is considered in this paper as a base for specialization formation of the country's tourist regions.

**Key words:** recreational resources, currais, mourinhos, manuelino style, pombaline style, Algarve, Alentejo, tourist regions, biosocial resources.

**Постановка проблеми.** Португалія є однією з країн Південної Європи, рекреаційно-туристичний потенціал якої задіяний не у повній мірі. Займаючи периферійне положення у Європейському туристичному макрореґіоні, країна має значні перспективи зростання туристичного потоку. Стримуючим фактором є відносно міцні позиції сусідньої Іспанії, а також Франції та Італії, які є важливими центрами прибуття туристів. Необхідність розвитку індустрії туризму у Португалії пов'язане зі зміною галузевих пропорцій у структурі економіки та зростання частки сфери послуг, у тому числі і галузей, пов'язаних з туристичною діяльністю.

**Аналіз останніх досліджень і публікацій.** Глобалізація ринку туристичних послуг сприяла активному розвитку географії туризму та туристичного країнознавства. Ключовими дослідниками є Д.В. Ніколаєнко, Б.Б. Родоман, Я.Г. Машбиць, Ю.О. Веденін, українські дослідники О.О. Бейдик, О.О. Любіцева, П.О. Масляк [7], О.Г. Топчієв, О.І. Шаблій, І. Яковенко, Л.Г. Лук'янова, дослідники сусідніх з Україною держав – А.Ю. Александрова, В.Ю. Воскресенський, А.П. Дурович. Помітним є подальший розвиток туристичного ресурсознавства – Є.В. Колотова, А.С. Кусков, В.І. Стафійчук та ін. Дослідження визначають загальні тенденції розвитку міжнародного туризму, а також особливості розвитку провідних країн світу у галузі туризму. Незначними є роботи, пов'язані з країнами, що мають перспективи розвитку туризму, проте ще займають незначну частку туристичних потоків у регіоні розташування. Становлення, тенденції та вихід таких

країн на ринок туристичних послуг світу має важливе прикладне значення для українського туристичного ринку, що має потенціал до зростання туристичних потоків іноземних туристів.

**Формулювання цілей статті.** Метою даної статті є вивчення територіальної організації рекреаційного комплексу Португалії, його структури та особливості розвитку індустрії туризму, а також географія розміщення рекреаційно-туристичних ресурсів країни.

**Виклад основного матеріалу.** Португалія розташовується у Європейському туристичному регіоні, а саме у субреґіоні Південна Європа та Східне Середземномор'я. Саме цей субреґіон має позитивну динаміку і вийшов на перше місце за кількістю міжнародних туристичних прибуттів впродовж 2000-х років [13]. Частка туристичних прибуттів до Португалії складає 4% від загальної кількості серед країн субреґіону. Частка прибуттів до Португалії поступово знизилась через активне залучення до ринку індустрії туризму Туреччини, деяких країн на узбережжі Адріатики (Хорватія, Чорногорія) (табл. 1).

Частка від прибутків від туризму складає 5,8% у структурі ВВП Португалії у 2013 році. Всесвітня Рада подорожей і туризму (WTTC) прогнозує, що у 2024 році прибутки від туризму складатимуть біля 29,8 млрд. євро (16,2% від ВВП), тоді як у 2013 – 15,6% від ВВП (25,6 млрд. євро) [8,9].

У 2013 р. прибутки від індустрії туризму, згідно даних WTTC (Всесвітня рада туризму і подорожей), склали 9,5 млрд. дол. США (у 2024 р. прогнозується зростання до 11,6 млрд. дол. США), частка якої 5,8% від ВВП країни (у 2024 р. 6,3% відповідно) [8,9].

Таблиця 1

**Динаміка міжнародного туристичного потоку до Португалії та деяких країн Південної Європи та Східного Середземномор'я (тис. осіб) [13]**

	1990	Частка, %	2000	Частка, %	2013	Частка, %
Південна Європа та Східне Середземномор'я	96011	100	118043	100	191074	100
Португалія	8020	8,3	12037	10,2	7696	4,0
Іспанія	34085	35,5	48201	40,8	57701	30,1
Туреччина	4799	4,9	9587	8,1	35698	18,7

У Португалії виділяють 7 туристичних регіонів відповідно до адміністративно-територіального рівня NUTS-II: Порту і Північ, Центр, Алентежу, Лісабон, Алгарві та два автономних регіони – Азорські острови та Мадейра. Загальна кількість туристів у Португалії склала, згідно Інституту статистики Португалії, 4,0 млн. осіб, з них 3,1 млн. осіб – португальці, іноземців – 511,2 тис. осіб (відповідно до ВТО кількість прибуттів складає 7,6 млн. осіб) (табл. 2) [2].

За період з 2001 по 2012 рік частка міжнарод-

них туристів поступово зростає, досягнувши майже 1 млн. осіб. Найбільша частка туристів приїжджає до країни з метою відвідування родів та з метою коротко- і середньотривалого відпочинку та дозвілля.

Основними країнами, з яких прибувають туристи, є члени ЄС: Іспанія (229,2 тис. осіб), Франція (129,8 тис. осіб), Італія (40,8 тис. осіб), Німеччина (46,9 тис. осіб), Велика Британія (61,3 тис. осіб) [2,3]. Серед країн Американського туристичного регіону (всього 110,0 тис. осіб) – Бразилія, США.

Таблиця 2

**Динаміка кількості туристів за метою подорожі за 2001-2012 роки ( в тис. осіб) [2,3]**

Мета подорожі, категорія туристів	2001		2006		2012	
	Португальці	Іноземці	Португальці	Іноземці	Португальці	Іноземці
Відпочинок, дозвілля	2569,5	250,7	2035,0	270,6	2666,3	511,2
Відвідування родичів, друзів	1574,5	145,5	1279,5	143,9	1079,1	267,2
З діловою, професійною метою	315,4	89,9	220,8	170,0	194,9	178,0
Оздоровлення	-	-	-	-	11,3	1,1
З релігійною метою	-	-	-	-	28,3	5
Інші причини	-	-	445,0	-	137,5	12,2
Всього	4459,4	486,1	3980,3	584,5	4117,8	974,7

Рекреаційно-туристичні ресурси Португалії мають високий потенціал для приваблення туристів, частина з яких може бути залучена з Іспанії. Країна може цілком конкурувати з Іспанією за кількістю культурно-історичних об'єктів, а також високим різноманіттям природних рекреаційних ресурсів. Проте протягом року характерні значні коливання туристичного потоку, що впливає на завантаженість готельного господарства Португалії (рис. 1).

Найбільш сприятливі кліматичні умови для розвитку оздоровчих видів туризму характерні для приатлантичних районів Північної та Центральної Португалії (Кошта-Верді, Кошта-да-Прада), району поблизу Лісабона, а також регіону Алгарві, автономних регіонів Мадейра та Азорські острови [15] (рис. 2).

Природні об'єкти Португалії (національні парки, природні резервати тощо) є центрами екологічного, природно-пізнавального та екстремального туризму. Серед них найбільш відомих природних об'єктів є лаврові ліси о. Мадейра, що входять до Списку світової спадщини ЮНЕСКО. Лаврові ліси представляють собою реліктові насадження, що на 90% є пралісами з лавру [17].

Південно-східне узбережжя регіону Алгарві входить до складу національного природного парку Алентежа і Кошта-Вісентіна. Національний парк розташований у межах долини р. Міра, а також до складу входять острови Песегейру. Берегова лінія національного парку практично не піддавалась господарській діяльності людини. Представляє собою обривисті береги зі значним біорізноманіттям, особ-

ливо птахів [15].

Одним із визначним природних об'єктів є «Стежки динозаврів», що включає в себе три національних природних парка центральної частини Пор-

тугалії: Серра-ді-Айре, Вале-де-Мейош, природний парк Педра-да-Мія, що входить до складу природного парку Аррабіда.

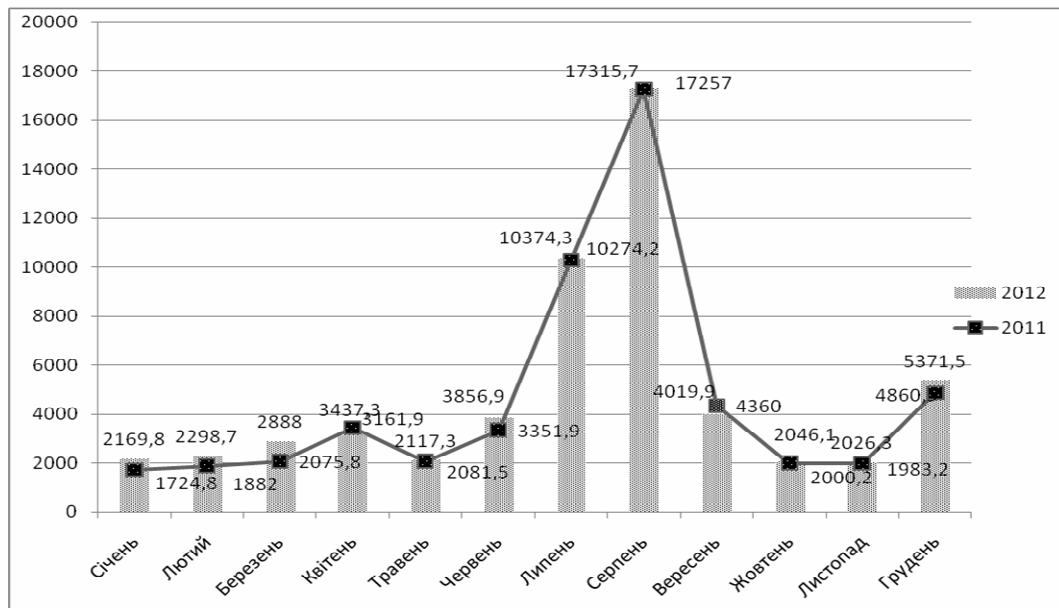


Рис. 1. Динаміка кількості ночівель (не менше 1 ночі) за місяцями року (в тис. осіб) [2]

Об'єкти розміщені у межах кількох регіонів: Рібатежу, Лісабон, а також округів Сетубал, Сантарен. Представляють собою геологічні та палеонтологічні артефакти присутності динозаврів на Піренейському півострові у минулі геологічні епохи. Лісовий масив босих кармелітів Бусако розташований у центральній частині країни в окрузі Авейру. Національний парк представляє собою масив широколистяних лісів з комплексом споруд монастиря кармелітів [15,17].

До світової спадщини ЮНЕСКО входить археологічний парк долини р. Коа, розташований поблизу східного кордону з Іспанією. Археологічний комплекс представляє собою природно-культурний комплекс з наскельними зображеннями доби палеоліту і до неоліту поблизу міста Віла-Нова-де-Фоз-Коа [11].

Одним з найбільш відомих та популярних серед туристів є виноробний регіон Алту-Дору, розташований у історичній області Траз-уж-Монтіш та Алту-Дору. На території цього регіону розвивається виноробство на протязі 2000 років. Регіон є батьківщиною портвейну, міцних вин тощо. З 2001 року входить до Списку світової спадщини ЮНЕСКО. За період розвитку виноробства сформувались культурні ландшафти, що відображають господарський уклад місцевого населення та відображає еволюцію виноробства у Європі [16,17].

На Азорських островах розміщені природні печери Алгар-ду-Карвау, Фурна-де-Енсофре. Печера Фурна-де-Енсофре є унікальним природним об'єктом, який утворився у результаті застигання лави та формування пустот поблизу озера. Максимальна висота печери складає 100 м. Печера Алгар-ду-Карвау розташована у бічній частині вулкану на

о. Тершейра. Має ширину 629 м, закінчується біля морської лагуни. У печері висока концентрація рослинних комплексів, частина з яких є рідкісними або ендемічними [15,17].

Визначним природно-культурним об'єктом є виноробний ландшафт острова Піку Азорського архіпелагу. Входить до Списку світової спадщини ЮНЕСКО з 2004 року. Виноградники розміщені на вулканічному острові з 1500-х років. Виноградники розділені на прямокутники – *курайш*, які обмежені базальтовими блоками *муріньош*, що захищають їх від надмірного впливу океану [15,17].

Культурно-історичні ресурси Португалії складають невід'ємну частину пізнавальних видів туризму рекреаційного комплексу країни. Розглянемо їх у історичній ретроспективі. Культурно-історичні артефакти доби неоліту пов'язані з дольменами та мегалітами, які використовувались як місця поховань або святилища. Мегалітичні об'єкти країни мають найбільшу концентрацію у регіоні Алентежу, серед яких найбільш відомий Анта-Гранде-ду-Замбужейру поблизу міста Евора у південній частині країни (рис. 3). *Кромлехи* (вертикально розміщені плити по колу) найбільше збереглись поблизу Евори, найбільш відомий – Алмендріш з наскельними зображеннями [5, 6].

У добу міді розташовувались стародавні поселення, які будувались із каменю, тому частина з них збереглась до сьогодні. Найбільш відоме городище культури Віла-Нова-де-Сан-Педру – Кастру-ду-Замбужал. У період впливу фінікійців будувались городища з оборонними стінами, як, наприклад, Сітанія-де-Санфінш, Сітанія-де-Брїтейруш, Сівідаде-де-Теросу. Будинки будувались з каменю із застосування будівельного розчину.

Сучасна територія країни входила до складу Римської імперії, тому тут збереглися культурно-історичні об'єкти цієї доби. З II ст. н. е. територія регіону входила до складу провінції Лузитанія. Залишились форуми, театри, храми, бані, акведуки, інші громадські будівлі, а також залишки римської системи мощених доріг. Місто Брага входило до складу

римської провінції Лузитанія, в якому залишились громадські бані, фонтан, театр римського періоду. В Еворі зберігся римський храм, що пов'язаний з культом Октавіана Августа. У м. Шавеш через р. Тамега розміщений міст римського періоду. У районі історичного району Лісабона Алфама є залишки римського театру [4, 5, 6, 15].

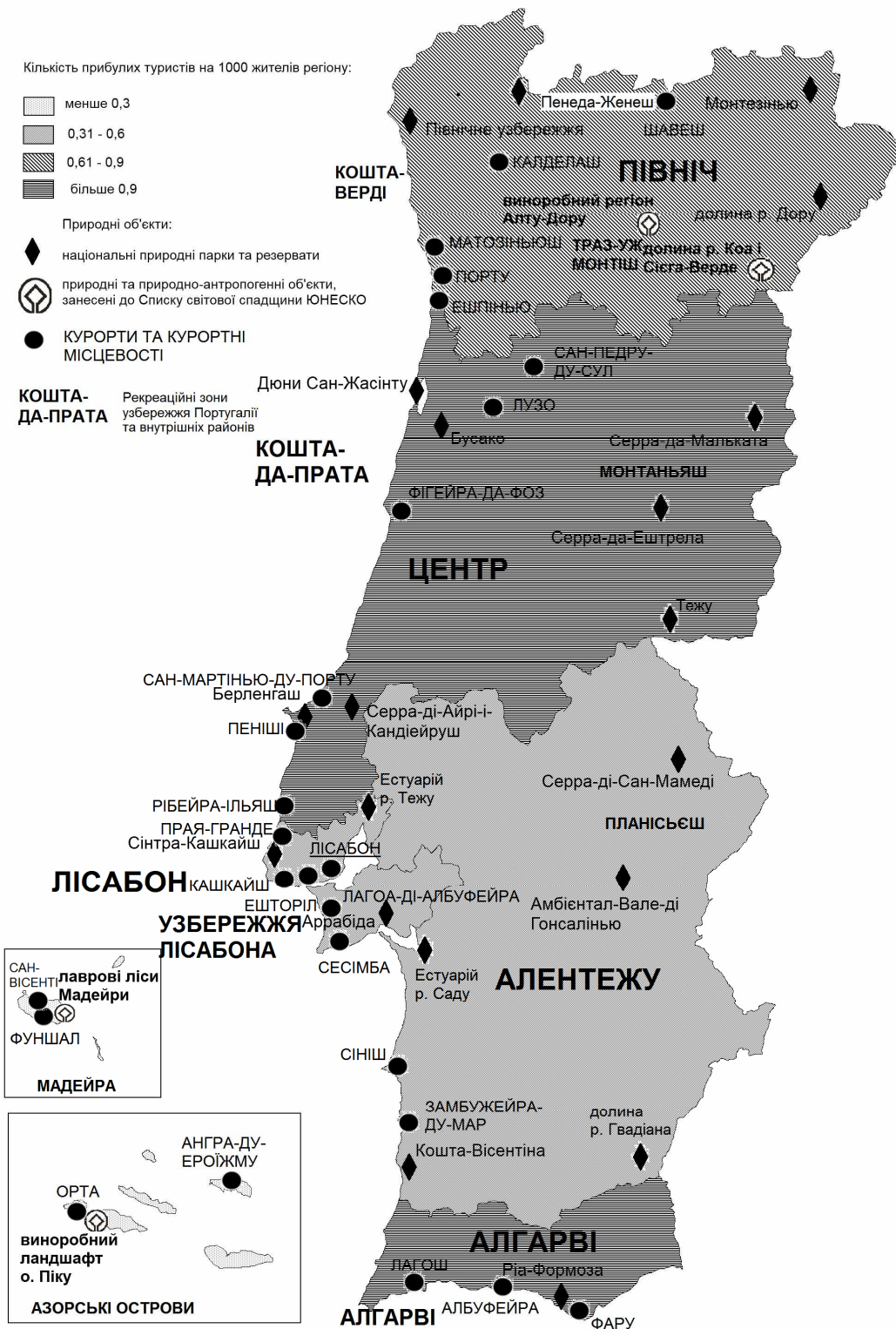


Рис. 2. Рекреаційні ресурси Португалії (на основі [11, 14, 15, 17])



Рис. 3. Культурно-історичні ресурси Португалії (на основі [4, 5, 6, 11, 15, 17])

Поблизу м. Коїмбра розміщене поселення римського періоду Конімбріга. Тут розміщений національний музей, до якого входять міцні стіни, акведук, бані, амфітеатр, будинки для середнього класу суспільства (*інсула*) та вищого класу (*домус*), з унікальною мозаїкою [5,6].

Поблизу м. Сантьягу-ду-Касень (округ Сетубал) розміщене римське поселення Міробріга з єдиним у країні підпромом римської епохи, що добре зберігся. Також є залишки римського храму, бані, мосту.

З вторгненням германських племен вандалів та вестготів формується так званий дороманський стиль. Культурно-історичні об'єкти цього періоду збереглися поблизу м. Брага – каплиця Сан-Фрутуозу, що була частиною вестготського монастиря VIII ст. [5,6].

У період арабського завоювання та утисків християн сакральні об'єкти часто зустрічаються на півночі країни, що поперемінно входила до складу іспаномовного королівства Астурія та Кордовського халіфату. Найбільш відомими є Сан-Педру-де-Лоруза поблизу міста Олівейра-ду-Ошпітал, каплиця Сан-Педру-де-Балсеман поблизу Ламегу, каплиця Сан-Жью поблизу Назаре [4,5,6,15].

У період захоплення території Португалії маврами були побудовані фортифікаційні та оборонні об'єкти, поселення з типовою забудовою кварталів міст, мечеті, частина яких пізніше була перебудована у католицькі собори. Найбільш відомі замки розміщені у м. Сілвіш, Падерне, у районі міст Сінтра, Фару, Елваш, залишки стін у Лісабоні, Еворі. Перебудовані католицькі собори з типовим плануванням під мечеті збереглися у Лісабоні, Сілвіші, Фару, а в Мер-

толі мечеть практично не була зруйнована і зберегла свій історичний образ [5,6].

З XI-XII ст. в Португалії значний вплив мав романський стиль. Найбільш важливими пам'ятками цього періоду є собор Браги і монастир Ратеша. Також збереглися церкви цього періоду у містах Маньєнте, Ріу-Мау, Траванка, Пасу-де-Соза, Помбейру-де-Рібавізела. Визначними є собори у Коїмбрі, Лісабоні, Візеу, Порту, Ламегу. Особливе місце займає Кругла церква в Конвенту-де-Крішту (м. Томар), побудована тампліерами, схожою до купола Скели у Єрусалимі. Замки будувались для захисту місцевої знаті від тривалих війн з іспанцями. Найбільш відомі замки розміщені в Помбалі, Томарі, Бельвері тощо [5,6].

Готика у Португалії проявилась з XII століття і має ряд відмінностей з західноєвропейською, більш стримана. Визначною пам'яткою готичної архітектури є монастир Санта-Марія в Алкобасі, що входить до світової спадщини ЮНЕСКО. Готичні сакральні пам'ятки будувались християнськими орденами у містах Порту (церква Святого Франциска), Коїмбрі (монастир Святої Клари), Гімарайнші, Сантарені, Елваші, Лісабоні (монастир Карму) тощо. Монастир Санта-Марія-да-Віторія у місті Баталья входить до світової спадщини ЮНЕСКО і є пам'яткою «*плам'яної готики*». Також пам'яткою світового значення є монастир ієронімітів (Жеронімуш) у Лісабоні. До складу об'єкту ЮНЕСКО входить башта Белен. Пов'язані з періодом Великих географічних відкриттів та мореплавцями. Замки та палаци готичного стилю розміщені поблизу кордону з Іспанією. Найбільш відомі розміщені в Бежі, Ештремоші, Брагансі, а також у Лейрії [5,6,17].

Епоха Відродження сприяла розвитку «простого стилю», що характеризувався стриманістю порівняно з розкішністю готичного стилю *мануеліно*. Відомі пам'ятки цього періоду – монастир Тібайнш поблизу Браги, церква Святого Роха у Лісабоні [5].

З XVII ст. поширюється стиль бароко. Відомими пам'ятками є палац Марфа, Келуш, Райо, а також палаци відомих дворян того періоду. Стиль *помбаліно* є продовжувачем «простого стилю» і реакцією на Лісабонський землетрус, що зруйнував значну частину столиці. У цьому стилі побудовано історичний район столиці Байша, що входить у попередній список світової спадщини ЮНЕСКО, характеризується прямокутними кварталами на місці середньовічних вулиць хаотичної забудови. Тут розміщена туристична атракція Елевадор-ді-Санта-Жушта – ліфтовий підйомник висотою 45 м, побудований у стилі неоготика і є пам'яткою національного значення. Також туристичну привабливість мають площі Праса-ду-Комерсіу (площа Комерції), Праса-да-Фігейра, площа Росіу, побудовані переважно у стилі *помбаліно*.

З середини XIX і до початку XX століття забудова велась у стилі неомануеліно, що характеризувався значним впливом готики та класичного стилю. Найбільш відомими пам'ятками цього стилю є палац Пена біля Сінтри, вокзал Росіу в Лісабоні, палац-готель Бусако, ратуша Сінтри, помістя Кінта-да-Рігалейра. Є пам'ятками португальської колоніальної

архітектури.

Найбільш відомими біосоціальними ресурсами є наступні пам'ятники:

- Триумфальна арка, пов'язана з подіями Лісабонського землетрусу 1755 року, розміщена на площі Комерції;

- пам'ятник першовідкривачам, данина величчю португальської колоніальної імперії, 1960 року;

- статуя Христа у місті Фатима, побудована у 1950 р.;

- саркофаг Васко да Гама, розміщений у монастирі Жеронімуш в Лісабоні;

- статуя короля Жозе I на площі Комерції в Лісабоні 1775 року;

- меморіальний хрест в окрузі Лейрія в честь перемоги над маврами;

- пам'ятник Альбукерке, відомому архітектору Португальської імперії, що будував мережі фортифікаційних споруд на узбережжі Індії [15].

У цілому, в Португалії можна виділити кілька рекреаційних районів у межах 7 туристичних регіонів: Мінью та Траз-уж-Монтіш у Північному; Бейра-Літорал, Бейра-Байша, Ештрела, район поблизу Лейрії у Центральному; Лісабон з приморським узбережжям; Рібатежу, Сетубал, район Евори та узбережжя р. Гвадіани в Алентежу, приморське узбережжя Алгарві.

**Висновки.** Причиною значного відставання у нарощуванні туристичного потоку є розташування Португалії поблизу провідних туристичних країн – Франції, Іспанії, Італії, а також, з розпадом СРСР розширився потік туристів до країн Східного Середземномор'я, що вплинуло на активний розвиток рекреаційного комплексу Туреччини. Розташування Португалії у «тіні» провідних європейських туристичних країн потребує перегляду стратегії виходу Португалії на міжнародний ринок туристичних послуг.

Вивчення рекреаційного комплексу Португалії пов'язане з перспективами подальшого залучення країн до міжнародного туризму. Одним із потенційних напрямків є залучення до туристичної діяльності української діаспори. Українці складають, за офіційними даними, 11% від усіх іммігрантів у Португалії, займаючи друге місце після бразильців. Частка української діаспори зросла за останнє десятиліття більше, ніж у два рази, випередивши за показниками традиційні країни прибуття іммігрантів – країн Африки та Латинської Америки [1,12].

Стратегія розвитку туристичної галузі Португалії до 2015 року пропонує подальшу диверсифікацію спеціалізованих видів туризму [10,14]. Екологічний, активні види туризму пропонується впроваджувати у гірських районах країни. Відпочинок, лікувально-оздоровчий туризм та SPA-послуги є пріоритетними для подальшого розвитку в Північному, Центральному регіонах, Алгарве, Лісабоні (регіон). Сільський туризм, гастрономічний та винний туризм розглядається як компліментарний до наявних видів туризму, особливо в регіонах з компактним розміщенням винних регіонів (Траз-уж-Монтіш, півострів Сетубал, Порту і Дору, Вільню-Верде, Тежу тощо) та розвинутої туристичної інфраструктури [10, 16].

## Список використаних джерел:

1. *Associação nacional municípios portugueses* [Elektronnyj resurs]. – Rezhym dostupu: <http://www.anmp.pt/index.php>
2. *Estatísticas do turismo-2012* / Instituto Nacional de Estatística, Lisboa, 2013. – 150 p.
3. *Instituto Nacional de Estatística* [Elektronnyj resurs]. – Rezhym dostupu: <http://www.ine.pt/>
4. *Istoriya Portugalii* / Jose Hernano Saraiva; per. s port. – М.: Izdatelstvo «Ves mir», 2007. – 384 s. [История Португалии / Хо́се Хернано Сараива; пер. с порт. – М.: Издательство «Весь мир», 2007. – 384 с.]
5. *Kingsley, Karen. Gothic Art, Visigothic Architecture in Spain and Portugal: A Study in Masonry, Documents and Form, 1980; International Census of Doctoral Dissertations in Medieval Art, 1982 – 1993.*
6. *Kubler, George, Soria, Martin. Art and Architecture in Spain and Portugal and their Dominions, 1500—1800.* – New York, 1959.
7. *Maslyak P.O. Rekreaciynna geografia: navc. posibnyk* / P.O. Maslyak. – К.: Znannya, 2008. – 343 s. [Масляк П.О. Рекреаци́йна географія: навч. посібник / П.О. Масляк. – К.: Знання, 2008. – 343 с.]
8. *Portugal. Travel and Tourism. Economic impact - 2014* // WTTC [Elektronnyj resurs]. – Rezhym dostupu: [http://www.wttc.org/site\\_media/uploads/downloads/portugal2014.pdf](http://www.wttc.org/site_media/uploads/downloads/portugal2014.pdf)
9. *Portugal. Economic impact 2013* // WTTC [Elektronnyj resurs]. – Rezhym dostupu: [http://www.wttc.org/site\\_media/uploads/downloads/portugal2013\\_2.pdf](http://www.wttc.org/site_media/uploads/downloads/portugal2013_2.pdf)
10. *Plano Estratégico Nacional do turismo. Revisão e objetivos – 2013-2015* / Governo de Portugal // Ministerio da economia e do emprego. – Lisboa, 2013. – P. 74 [Elektronnyj resurs]. – Rezhym dostupu: <http://www.turismodeportugal.pt/Portugu%C3%AAs/turismodeportugal/publicacoes/Documents/PENT%202013%20vfinal.pdf>
11. *Putevoditel. Portugalia* / M. Strogov, P.-K. Broshe, D. Ozmas. – Moskva: Avangard. – 178 s. [Путеводитель. Португалия / М. Строгов, П.-К. Броше, Д. Озмас. – Москва: Авангард. – 178 с.]
12. *Relatorio de emigracao. Fronteiras e asilo-2012. Servico de estrangeiros e fronteiras* / Portal de estatistica [Elektronnyj resurs]. – Rezhym dostupu: <http://sefstat.sef.pt/Docs/Rifa%202012.pdf>
13. *Tourism Highlights. 2013 Edition* / UNWTO [Elektronnyj resurs]. – Rezhym dostupu: [http://tourlib.net/wto/WTO\\_highlights\\_2013.pdf](http://tourlib.net/wto/WTO_highlights_2013.pdf)
14. *Turismo de Portugal* / Governo de Portugal [Elektronnyj resurs]. – Rezhym dostupu: <http://www.turismodeportugal.pt/>
15. *Visit Portugal. Regions* [Elektronnyj resurs]. – Rezhym dostupu: <http://www.visitportugal.com/>
16. *Wine regions / Wines of Portugal* [Elektronnyj resurs]. – Rezhym dostupu: <http://www.winesofportugal.info/>
17. *World Heritage Convention* // UNESCO [Elektronnyj resurs]. – Rezhym dostupu: <http://whc.unesco.org/en/list/>

## Summary

**Sergii Iaromenko. PORTUGAL RECREATIONAL COMPLEX: STRUCTURE AND TERRITORIAL ORGANIZATION.**

Portugal is situated in the Southern Europe and has the peripheral geographical position in the European tourist region. The intensity the tourist flow doesn't increase to the country, although the global trends indicate an overall increase in the number of tourists and the growing share of tourist arrivals in Southern Europe. The main tourist arrival countries are neighboring Spain and France, United Kingdom, and Germany. The main purpose of a trip to Portugal is a rest and leisure, visiting relatives and friends. In recent years, trip propose characterized of stable growth in religious tourism and pilgrimage, health improvement.

Climatic features related to Portugal with a significant influence of the Atlantic ocean and the passage of the cold Canary current, which reduces the temperature of the sea water. However, in Portugal developed coastal recreational areas of the North tourist region to the South. Climatic peculiarities of Portugal has a much smaller advantage over Spain (lower temperature, much less the length of the beaches, lower infrastructure), but for a long period of low environment influence has better nature than the Spanish recreational zones.

Natural recreational resources of Portugal are water, biotic, relief and etc. The most important are the nature reserves and national parks, which are stationary rest areas, eco-tourism. Natural and antropogenic objects of UNESCO World Heritage Sites in Portugal are: the Laurisilva of Madeira, landscape of the Pico Islands vineyard culture, Alto-Douro wine region, prehistoric rock art sites in the Coa valley and etc.

Portugal has unique and specific cultural and historical heritage. The country presents archaeological sites and settlements of prehistoric period, settlements of Iberian tribes, cultural sites of the Roman conquest. Cultural and historical resources of early historical periods are represented by different forms (sacred, fortification, secular architecture, biosocial, and others). The historical sites characterized the influence of architectural styles of the Western Europe.

In general, the Portugal recreational complex is characterized by several attraction recreational zones: Minho and Tras-os-Montes, Beira Litoral, Beira Baixa, Estrela, near Leiria district in the Central Portugal; Lisbon with its sea coast; Ribatejo, Setubal district and Evora, the Guadiana and the Alentejo coast, Algarve seaside coast.

**Keywords:** recreational resources, currais, mourinhos, manuelino style, pombaline style, Algarve, Alentejo, tourist regions, biosocial resources.