

УДК 911.3

Юрій Кандиба, Марина Логвинова

СУСПІЛЬНО-ГЕОГРАФІЧНІ ОСОБЛИВОСТІ ВІДТВОРЕННЯ НАСЕЛЕННЯ ЧУГУЇВСЬКОГО РАЙОНУ ХАРКІВСЬКОЇ ОБЛАСТІ

У статті розглянута динаміка, сучасні тенденції основних демографічних процесів Чугуївського району Харківської області. Охарактеризовано причини зміни показників смертності, народжуваності, природного приросту, міграційних процесів. Проведено регіоналізацію показників демографічної ситуації населених пунктів Чугуївського району, проаналізовано їх територіальну диференціацію. На основі отриманих результатів запропоновано заходи щодо поліпшення демографічної ситуації в Чугуївському районі.

Ключові слова: населення, демографічна ситуація, відтворення, природний рух, природний приріст.

Юрій Кандиба, Марина Логвинова. ОБЩЕСТВЕННО-ГЕОГРАФИЧЕСКИЕ ОСОБЕННОСТИ ВОСПРОИЗВОДСТВА НАСЕЛЕНИЯ ЧУГУЕВСКОГО РАЙОНА ХАРЬКОВСКОЙ ОБЛАСТИ. В статье рассмотрена динамика, современные тенденции основных демографических процессов Чугуевского района Харьковской области. Охарактеризованы причины изменения показателей смертности, рождаемости, естественного прироста, миграционных процессов. Проведена регионализация показателей демографической ситуации по населенным пунктам Чугуевского района, проанализирована их территориальная дифференциация. На основе полученных результатов предложены мероприятия по улучшению демографической ситуации в Чугуевском районе.

Ключевые слова: население, демографическая ситуация, воспроизводство, естественное движение, естественный прирост.

Yuriy Kandyba, Marina Logvinova. HUMAN-GEOGRAPHICAL FEATURES OF THE POPULATION REPRODUCTION IN CHUGUIV DISTRICT OF KHARKIV REGION. The article deals with dynamic, modern trends of the main demographic processes in Chuguiiv district of Kharkiv region. Changes causes of birthrate, mortality rate, natural growth, migration processes were characterized. Regionalization of the demographic situation indicators within the settlements of Chuguiiv district was conducted, their territorial differentiation was analyzed. Measures on demographic situation improvement in Chuguiiv district were proposed based on the received results.

Key words: population, demographic situation, reproduction, natural movement, natural growth.

Постановка проблеми та актуальність дослідження. Життєдіяльність населення пов'язана з протіканням різноманітних демографічних процесів – народжуваності, смертності, міграцій, шлюбності, розлучуваності. Кількісне вираження цих процесів, їх інтенсивність залежать від соціально-економічних, політичних та інших факторів, а прояв цих факторів дуже неоднозначний і змінюється в залежності від території. Тому актуальним є питання вивчення динаміки і структури населення саме на регіональному та локальному рівнях, оскільки саме на цих рівнях територіальної організації суспільства найвиразніше виявляються проблеми перебігу окремих демографічних процесів.

Крім того, дослідження демографічних процесів на регіональному і локальному рівнях можуть бути методологічною базою для аналогічних суспільно-географічних досліджень у інших регіонах. Такі дослідження важливі для прогнозування і розробки програм соціально-економічного розвитку регіонів України з метою підвищення рівня і якості життя населення.

Аналіз останніх досліджень і публікацій. Вітчизняні та зарубіжні вчені приділяють значну увагу територіальним особливостям розселення населення. Серед зарубіжних дослідників цих проблем можна відзначити А.В. Алексеева, Н.В. Старкову, Н.Т. Агафонова. Теоретичні засади дослідження демографічних процесів розроблені В.О. Джаманом, А.В. Доценком, С.А. Ковальовим, М.М. Логвином, В.І. Стешенко, В.В. Яворською. З кожним роком збільшується кількість наукових публікацій, присвячених просторово-статистичному аналізу геодемографічних процесів у регіонах України, в тому числі

Харківської області. Регіональні особливості демографічної ситуації Харківської області досліджуються К.Ю. Сегідою, Л.М. Немець, К.А. Немцем [6].

Метою статті є вивчення геодемографічної ситуації і просторово-статистичних даних населення Чугуївського району Харківської області.

Виклад основного матеріалу. За кількістю населення Чугуївський район посідає шосте місце серед районів Харківської області, поступаючись Харківському, Дергачівському, Балаклійському, Зміївському та Вовчанському районам. Станом на 1 січня 2015 р. постійне населення Чугуївського району становило 46830 осіб, з них міського – 27456 особи (58,6%), сільського – 19374 особи (41,4%) (рис. 1).

Чисельність населення Чугуївського району зменшується з кожним роком. За період 2002 – 2014 рр. чисельність населення району скоротилася з 50945 осіб до 46830 осіб. Так, під час світової економічної кризи 2008 – 2009 рр. відбулося значне скорочення населення з 48012 осіб у 2008 році до 47246 осіб у 2010 році. З кожним наступним роком кількість населення Чугуївського району стабільно зменшується на 200 – 300 осіб (рис. 2).

Така ж динаміка характерна і для міського та сільського населення. Починаючи з 2002 року, чисельність міського населення в районі зменшилася з 28798 осіб до 25358 осіб у 2011 році. З 2012 році спостерігається позитивна динаміка – кількість міського населення Чугуївського району почала зростати і в 2014 році становила 27456 чол., що пов'язано з міграційним притоком населення, зумовленим відкриттям великих промислових підприємств. Кількість сільського населення постійно зменшувалася за період 2002 – 2014 рр. з 22148 до 19374 осіб.

Зміни чисельності населення району відбуваються за рахунок природного і міграційного руху

населення. Для Чугуївського району характерним є від'ємний природний приріст населення через переважання показників смертності над показниками народжуваності (рис. 3).

За період 2002 – 2013 рр. показник природного приросту населення має від'ємні значення. До 2004 року коефіцієнт природного приросту населення зменшився до -13,1 ‰ через високий показник

смертності населення (20,9 ‰). Далі до 2008 року спостерігається помітне зростання природного приросту до -8,7‰, що пов'язано з проведенням державної політики стимулювання народжуваності населення. У 2008 р. у зв'язку зі складною економічною ситуацією в країні коефіцієнт природного приросту знизився до -10,9 ‰, а з 2010 р. знову підвищується.

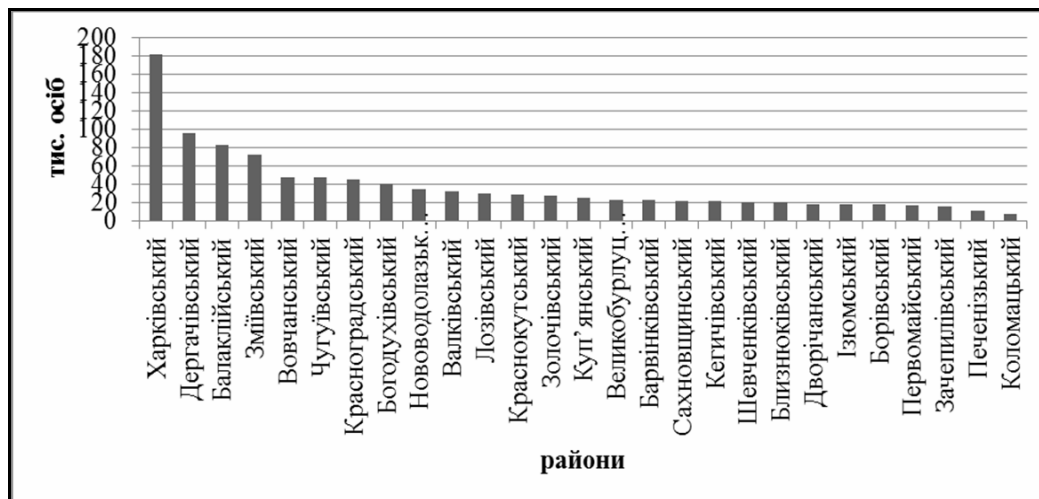


Рис. 1. Чисельність населення районів Харківської області в 2014 р. (побудовано авторами)

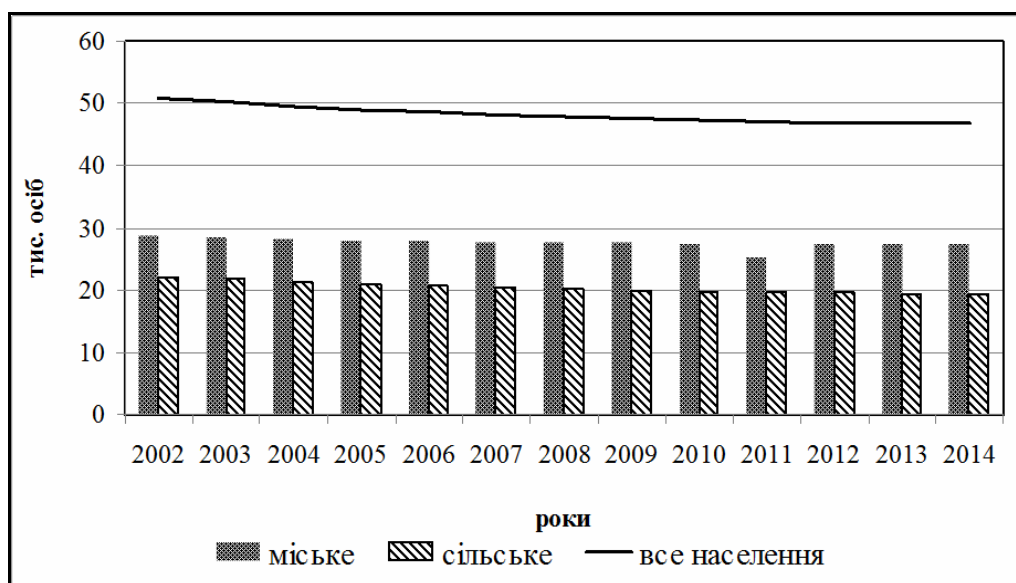


Рис. 2. Динаміка чисельності населення Чугуївського району за період 2002 – 2014 рр. (побудовано авторами)

Аналіз динаміки показників народжуваності за 2002 – 2013 рр. показує період стабільного протікання процесів народжуваності у 2002 – 2005 рр., коли коефіцієнт народжуваності залишався на рівні 7,7 – 8‰, період поступового збільшення показників народжуваності (2006 – 2008 рр.), період незначного скорочення показників народжуваності з 11,1‰ у 2008 р. до 10,1‰ у 2009 р., що зумовлено наслідками економічної кризи, і період стабілізації рівня народжуваності (з 2010 року і до цього часу).

На природне скорочення населення Чугуївсь-

кого району впливає смертність населення. Для динаміки показників смертності населення характерні такі ж коливання, що і для народжуваності, а саме: підвищення коефіцієнта смертності до 20,9‰ у 2004 р., поступове зменшення показника до 19,6‰ у 2007 р., різке збільшення коефіцієнта смертності у 2008 р. до 22‰ і поступова стабілізація показника, починаючи з 2009 р. Основними причинами смертності населення є підвищення рівня безробіття і погіршення умов праці, що негативним чином впливає на стан здоров'я населення. Так, найбільша кількість помер-

лих страждали захворюваннями систем кровообігу (76% померлих), 10,5% померли від новоутворень в організмі, 7,8% від зовнішніх причин, до яких можна віднести смертність від травматизму на виробництві, від аварій, вбивств, нещасних випадків (рис. 4).

Територіальні відмінності у показниках природного приросту населення Чугуївського району зумовлені наявністю соціально-економічних проблем, найбільш притаманних тим чи іншим сільсь-

ким і селищним радам. Зокрема, чим вищий рівень соціально-економічного розвитку сільської чи селищної ради, тим кращі показники природного руху населення. І навпаки: чим менш розвинена низова адміністративно-територіальна одиниця, тим менше тут проживає населення працездатного віку, що безпосередньо впливає на показники народжуваності і смертності.

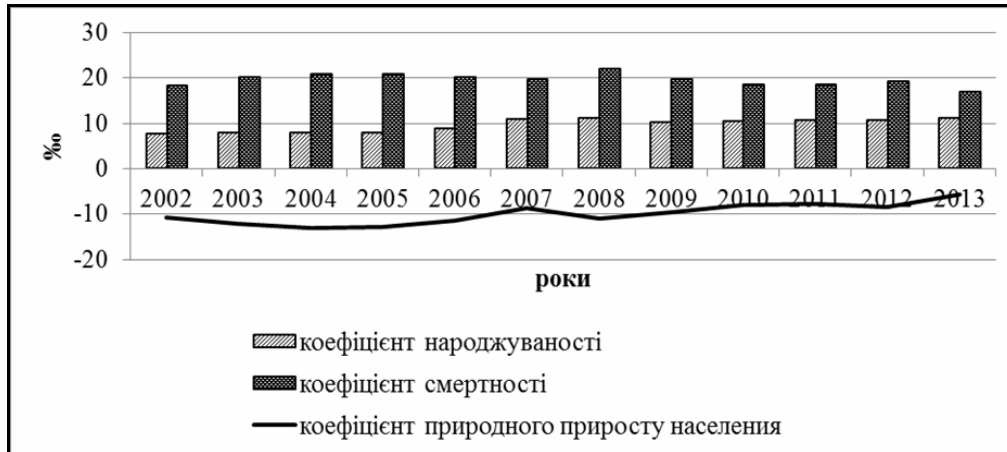


Рис. 3. Динаміка природного руху населення Чугуївського району Харківської області за період 2002 – 2013 рр. (побудовано авторами)

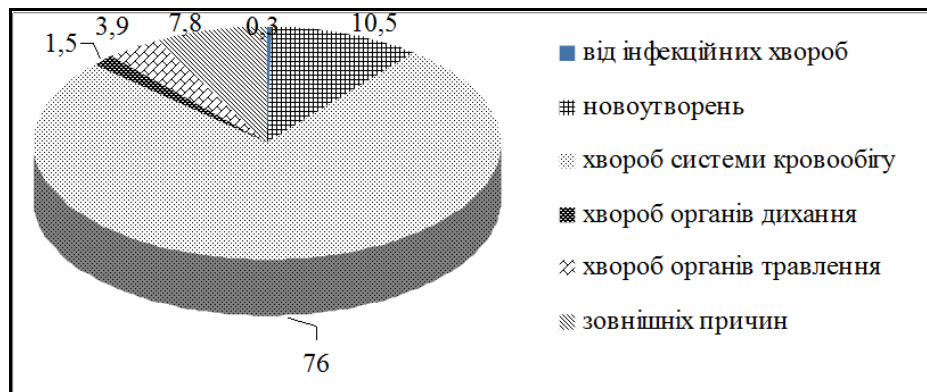


Рис. 4. Структура причин смертності населення Чугуївського району у 2013 р. (побудовано авторами)

Так, найбільш несприятливі показники природного руху населення спостерігаються на території Базаліївської та Великобаччанської сільських рад, зумовлені низкими показниками народжуваності і високими показниками смертності населення, оскільки більшість населення цих сільських рад складають особи пенсійного віку. Найбільш сприятлива демографічна ситуація характерна для Новопокровської і Чкалівської селищних, Старопокровської, Кам'яноярської, Коробчанської, сільських рад (рис. 5).

На демографічну ситуацію Чугуївського району впливає і механічний рух населення. Кількість населення району збільшується за рахунок додатного механічного приросту. Починаючи з 2004 р., сальдо міграції в Чугуївському районі стає додатним і щорічно збільшується. У 2009 р. сальдо міграції дорівню-

вало 0, що можна пояснити наслідками економічної кризи в Україні (рис. 6).

Наразі Чугуївський район характеризується високою інтенсивністю міграції, практично рівнозначними показниками сальдо зовнішньої і внутрішньої міграції (7,3‰ і 7,2‰ відповідно), що обумовлено порівняно високим рівнем соціально-економічного розвитку району. У 2013 році коефіцієнт міграційного приросту населення району склав 7,3‰ [7].

Збільшення міграційних потоків до Чугуївського району у 2014 рр. пов'язано з нестабільною ситуацією в Донецькій та Луганській областях України, початком антитерористичної операції, у результаті чого значна частина населення цих областей змушена була переїхати до сусідніх областей, і зокрема до Чугуївського району.

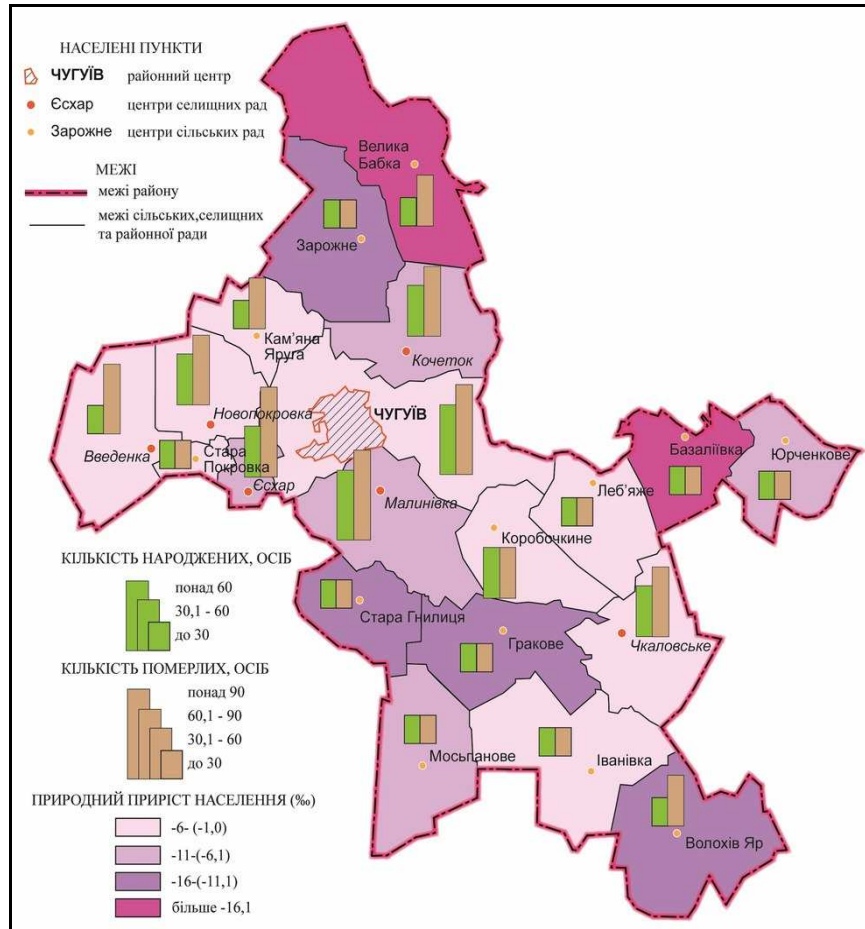


Рис. 5. Основні демографічні показники населення у сільських і селищних радах Чугуївського району у 2014 р. (побудовано авторами)

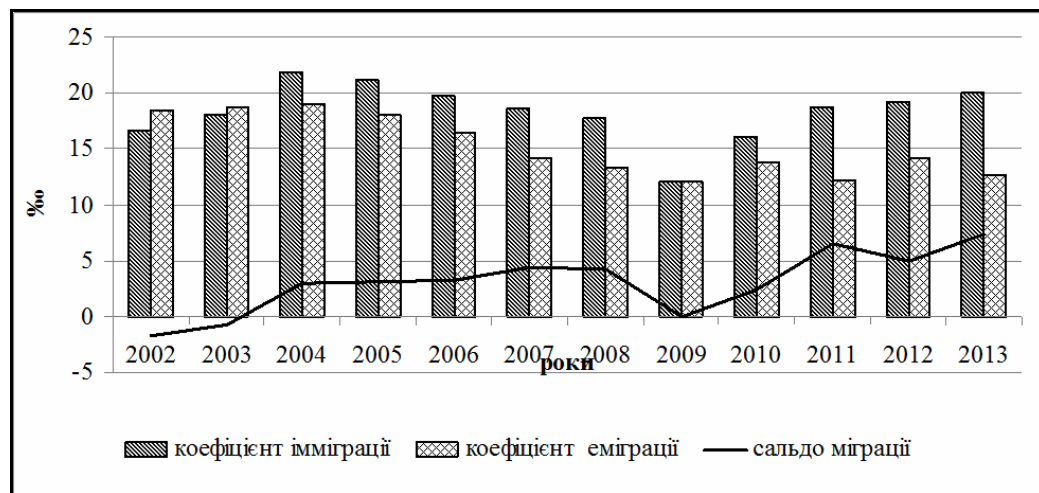


Рис. 6. Динаміка міграційного руху населення Чугуївського району за період 2002-2013 рр. (побудовано авторами)

Висновки. Негативним аспектом демографічної ситуації Чугуївського району є від'ємний природний приріст населення, але водночас чисельність населення збільшується за рахунок міграційних потоків. Для розв'язання демографічної проблеми у районі особливу увагу необхідно приділити якісним

характеристикам відтворення населення, зокрема збалансуванню статеві-вікової структури населення, а також підвищенню народжуваності, зниженню смертності, скороченню відтоку населення з сільської місцевості.

Соціально-економічне зростання, соціальний захист населення, поліпшення екологічної ситуації, підвищення рівня медичного обслуговування можуть суттєво вплинути на геодемографічні процеси в Чу-

гуївському районі, збалансувавши показники природного і механічного руху населення, його статевовікового складу.

Список використаних джерел:

1. Hudzelyak I. *Geografiia naseleння: Navchalnyi posibnyk* / I. Hudzelyak. – Lviv: Vydavnychi tseñtr LNU imeni Ivana Franka, 2008. – 232 s. [Гудзеляк І. *Географія населення: Навчальний посібник* / І. Гудзеляк. – Львів: Видавничий центр ЛНУ імені Івана Франка, 2008. – 232 с.]
2. Dzhaman V.O. *Demogeografiia: Navchalnyj posibnyk* / V.O. Dzhaman, V.P. Krul, H.Ya. Cherniukh. – Chernivetskyi natsionalnyi universytet imeni Yurii Fedkovycha. – Chernivtsi: «Ruta», 2002. – 159 s. [Джаман В.О. *Демогеографія: Навчальний посібник* / В.О. Джаман, В.П. Круль, Г.Я. Чернюх. – Чернівецький національний університет імені Юрія Федьковича. – Чернівці: «Рута», 2002. – 159 с.]
3. Doroshenko L.S. *Demografiia: Navchalnyi posibnyk dlia studentiv vyshchyx navchalnykh zakladiv* / L.S. Doroshenko – K.: MAUP, 2005. – 112 s. [Дорошенко Л.С. *Демографія: Навчальний посібник для студентів вищих навчальних закладів* / Л.С. Дорошенко – К.: МАУП, 2005. – 112 с.]
4. Zastavetska O.V. *Geografiia naseleńnya regioniv Ukrainy*. / O.V. Zastavetska, B.I. Zastavetskyi, D.V. Tkach. – Ternopil, 2007. – 453 s. [Заставецька О.В. *Географія населення регіонів України*. / О.В. Заставецька, Б.І. Заставецький, Д.В. Ткач. – Тернопіль, 2007. – 453 с.]
5. *Mista ta raiony Kharkivskoi oblasti u 2013 rotsi. Statystychnyi shchorichnyk. Pid red. O.H. Mamontovoi.* – Kh.: Holovne upravlinnia statystyky u Kharkivskiy oblasti, 2014. – 369 s. [Міста та райони Харківської області у 2013 році. Статистичний щорічник. Під ред. О.Г. Мамонтової. – Х.: Головне управління статистики у Харківській області, 2014. – 369 с.]
6. Niemets L.M., Segida K.Yu., Niemets K.A. *Demografichniy rozvytok Kharkivskoho regionu: monografiia* / L.M. Niemets, K.Yu. Segida, K.A. Niemets. – Kh.: KhNU imeni V.N. Karazina, 2012. – 200 s. [Нємець Л.М., Сєгіда К.Ю., Нємець К.А. *Демографічний розвиток Харківського регіону: монографія* / Л.М. Нємець, К.Ю. Сєгіда, К.А. Нємець. – Х.: ХНУ імені В. Н. Каразіна, 2012. – 200 с.]
7. *Ofitsiyni sait Holovnoho upravlinnia statystyky u Kharkivskiy oblasti [Elektronnyi resurs]*. – Rezhym dostupu: <http://kh.ukrstat.gov.ua/> [Офіційний сайт Головного управління статистики у Харківській області [Електронний ресурс]]. – Режим доступу: <http://kh.ukrstat.gov.ua/>].

Summary

Yuriy Kandyba, Marina Logvinova. HUMAN-GEOGRAPHICAL FEATURES OF THE POPULATION REPRODUCTION IN CHUGUIV DISTRICT OF KHARKIV REGION.

Chuguiv district takes place the sixth rate among the districts of Kharkiv region by population conceded to Kharkivsky, Dergachivsky, Balakleysky, Zmiivsky and Vovchansky districts. On 1 January, 2015 the constant population of Chuguiv district was 46830 people, the urban population was 27456 people (58,6%), rural population – 19374 people (41,4%).

The population of Chuguiv district is decreasing annually. During 2002-2014 the district's population was reducing from 50945 people to 46830. The district population changes are occurred on account of the population natural and mechanic movement. Chuguiv district is characterized by the negative population natural growth through prevalence of the death rates over the birth rates.

Territorial disparities of the population natural growth rates of Chuguiv district are caused by socio-economic problems characterized for the certain village and township councils. The higher level of the socio-economic development of the village or township council, the better population natural growth rates. And vice versa: the less developed a political unit, the less population of working age live here influencing the death and birth rates.

Currently Chuguiv district is being characterized the high migration intensity, external and internal migration balance is practically equivalent because of the comparably high level of the district's socio-economic development. Since 2004 the migration balance has become positive and increasing annually.

The negative aspect of the Chuguiv district's demographic situation is negative population natural growth, but at the same time the population is rising due to migration flow. For solving the demographic problems in the district it is necessary to focus on qualitative characteristics of the population reproduction, in particular population sex and age structure balancing, death reduction, population outflow decreasing from rural area.

Key words: population, demographic situation, reproduction, natural movement, natural growth.