

Деміївка цукрова

Підготувала Н.В. Сидоренко

Стаття висвітлює індустріальну спадщину Києва. У ній мова йде про цукрорафінадний завод Деміївки (нині приміщення займає кондитерська фабрика Roshen), який було збудовано завдяки становленню та розвитку цукрової промисловості в кінці XIX століття.

Село Деміївка Київської губернії тринадцятирічний час було певним чином ізольовано від інших земель Києва. Його відділяло полотно залізниці та русло річки Либідь. На початку XX сторіччя, незважаючи на зручне розташування цього населеного пункту поблизу Києва, яке займало досить значну територію (42 вулиці, понад 12470 садиб, 3500 мешканців), мало внутрішню залізницю (трамвай) й розвинену переробну промисловість, село все ж залишалося передмістям. Деміївка розташовувалась на південь від міста - через нього проходила дорога на Васильків.

«Село это с сильно выраженным характером имеет несколько заводов (большой сахарный, сухарный завод военного ведомства)» [1].

Сучасна назва зустрічається (походження невідоме) починаючи з 2-ї половини XIX століття, коли Деміївка згадана як село Хотівської волості Київського повіту Київської губернії. З кінця XIX століття - це робітниче селище.

4 (17) вересня 1918 року за законом Ради міністрів Української Держави передмістя Деміївка було приєднано до міста Києва.

Після скасування



Київ - Деміївка, кін. 19 ст.

кріпосного права Деміївка «з приміського селища, - за висловом автора книги «Київ тепер і прежде» М. Захарченка, - дуже швидко перетворюється на передмістя, особливо від часу заснування тут цукрового та інших заводів».

У ті часи Деміївці мала роз-

винену інфраструктуру: 1 церкву, 3 єврейські молитовні будинки, 1 однокласна школа, 4 лікарні, 1 фельдшер, 5 повитух, 1 трактир, 1 погріб для продажу вина, 6 постоялих дворів, 1 цукровий завод, 1 пивоварний завод, 1 цукерковий завод, 1 чавуноливарна майстерня, 3 цегельні заводи, 1 водяний млин, 2 бондарні майстерні. Відстань від Деміївки до Києва становила 1 версту,

до залізничної станції - ¼ версти (станція - Київ II), 6 верст пароходною пристані. У другій половині XIX ст. почалося інтенсивне заселення цього району. Цьому сприяло розширення зв'язків з півднем через Великий Васильківський шлях, який



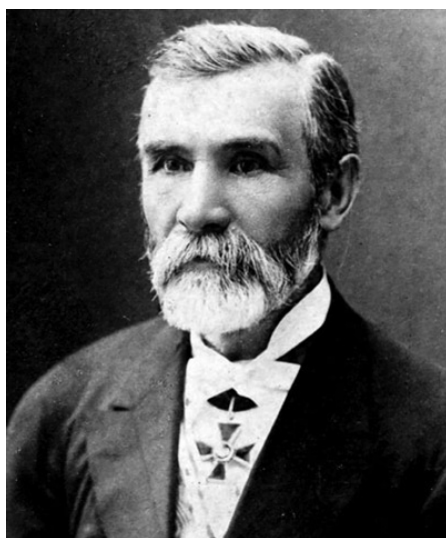
Генеральний план цукрорафінадного заводу

проходив через Деміївку, а також близьке розташування залізниці Київ-Курськ-Москва (залізниця побудована у 1863-1869 роках) і станції та будівництво заводів і фабрик.

Першим у **1868 році** був побудований **Деміївський цукро-рафінадний завод**. Якщо в перші роки тут переробляли 500-700 пудів цукрового піску, то у 1880 році - 967 тис. пудів. На заводі діяло 8 паровиків потужністю 1120 кінських сил та 17 горизонтальних парових машин потужністю 385 кінських сил. У 1897 році на ньому працювало 1200 робітників і було вироблено 1550 тис. пудів цукру-рафінаду. Вартість річної продукції становила 8550 тис. крб. - більше ніж 25 відсотків вартості всієї промислової продукції Києва.

У 80-х роках XIX ст. в Деміївці була відкрита перша заводська лікарня. На інших підприємствах лікарів і лікарень зовсім не було. Тут слід відзначити особистий вклад власників - родин Ханенків та Терещенків, що прославилися своєю благодійною та просвітницькою діяльністю, були активними меценатами, які подарували Україні безліч архітектурних пам'яток, культурних і освітніх інституцій, а також художні колекції, що зберігаються в кращих національних музеях

З побудовою південно-західної залізниці почався бурхливий розвиток промислової інфраструктури району. Цукрорафінадний, пивоварний заводи та цукеркова фабрика працювали на сировині, що привозили з інших регіонів. Скляний завод та три



Микола Терещенко

цегельні заводи використовували місцеву сировину [2].

Деміївський цукрово-рафінадний завод на Деміївці знаходився на проспекті Науки, 1/5. Історія його заснування розпочалась 15 березня 1868 року, коли акціонерне товариство на чолі з підприємцем бельгійського походження Г. Вандермейленом підписало договір з Михайлівським монастирем про оренду на 72 роки 8 десятин землі - ділянку вибрали поруч з місцем, де планувалося розмістити товарну станцію Києво-Курської залізниці.

Завод було споруджено за проектом архітектора Івана Фрідріха Станіславовича Вишневецького - автора першого залізничного вокзалу в Києві. Звели його менш ніж за рік. 2 травня 1869 року будівлю було закладено, а вже 2 квітня наступного року підприємство дало першу продукцію (12 цукрових голів), яка незабаром отримала золоту медаль на Всеросійській мануфактурній виставці в Москві.

Величезний головний корпус заводу (нині приміщення займає кондитерська фабрика Roshen) оточували 11 додаткових споруд. Потужність цього комплексу досягала мільйона пудів рафінаду на рік. До речі, першим директором підприємства став петербуржець Раузер - на той час працювало 360 осіб.

Після диверсії влітку 1873 року, коли завод згорів дотла, його досить швидко відбудували. Підприємство стало більш потужним, ніж раніше. На початку 80-х років XIX століття там працювало 1000 осіб. Це був зразковий завод з газовим освітленням, робочим містечком, безкоштовною їдальнею, пральнею, лікарнею на 40 місць і власною пожежною командою [3].

Це не означало, що відносини робітників і роботодавців були безхмарними. Наприклад, в 1907 році завод страйкував. Підвищення заробітної плати робітники не домоглися, але на їх вимогу при заводі було відкрито бібліотеку [4].

Цукрорафінадний на той час завод був одним з найбільш прогресивних навіть серед виробництв Києва. Підприємство було обладнане найсучаснішим тогочасним устаткуванням, яке весь час оновлювалося. У технологічному процесі широко використовувалися досвідні розробки як вітчизняних, так і зарубіжних інженерів. На своїй території завод мав заклади житлового, службово-навчального та обслуговуючого призначення, власні інженерні мережі, автономне водопостачання з власних артезіанських свердловин,



Сучасний вигляд кондитерської фабрики Roshen, м. Київ

залізничне обслуговування, телефон, автомобільний парк, річкову пристань тощо.

«Этот завод можно считать лучшим во всех отношениях заводом в Киевской губернии. Прекрасно устроены казармы, больница, сокращенная до 11,5 часов сменная работа днем, и до 19 часов ночью, устройство огражденный во всех опасных местах, прекрасная школа - все это составляет отличное достоинство завода. Единственным недостатком этого за-

вода можно считать несколько низкую заработную плату обыкновенных рабочих, хотя эта плата немного выше прочих других рафинадных заводов губернии». Такой опис заводу міститься в «Спарвочнике-путеводителе по Киеву и окрестностям» за 1914 рік.

Процес виробництва цукру відбувався в одній споруді - головному корпусі, який представляв собою п'ятиповерхову цегляну будівлю, основні внутрішні несучі конструкції якої - металевий каркас (залізні балки та чавунні колони), а також склепінчаста металева стеля. Для покриття підлоги було використано асфальт та цемент. Завод займав 13 дес. 1624 кв. саж. землі неподалік від залізничної товарної станції

«Київ-III», мав свою залізничну гілку, що з'єднувала підприємство із залізничними станціями - Київ-III та «Київ річковий, правий берег Дніпра».



Головний корпус фабрики шоколаду Валентина Сфимова, поч. 21 ст.

До того ж на заводі використовували артезіанські свердловини, а також відкрити штучну водойму (з площею близько 1 дес.), яку було розташовано в межах присадибної ділянки. Водойма забезпечувалася проточною водою з р. Совки та з колодязя, що давав приблизно з 14 тис. відер на годину, водночас використовувалися два парові насоси. У 1875 році завод повністю перейшов на артезіанське

водопостачання.

Парове відділення працювало із застосування котлів паровозного типу, що опаювалися дровами. Пізніше старі котли були замінені на сучасні системи типу Менше з топками та паровими піддувалами (виготовленими на заводі Грете-ра і Криванека). Первинне газове освітлення було замінене на електричне в 1910 році з побудовою власної електростанції.

Найбільший розквіт підприємства припадає на 1913 рік, коли зафіксовано найбільший обсяг переробленого цукру (лише за 7 місяців завод виробив 2,2 млн. пудів цукрового піску).

У перші роки свого існування завод випускав рафінад у «головах», пізніше - кусковий різних сортів. У 1913 році асортимент продукції заводу складався з таких видів рафінаду: «голови», пиляний, рублений, кругляки та цукрова пудра; крім того, завод випускав рафінадну патоку. Спочатку рафінад постав-



Загальний вигляд заводу, 1874 р.

чався на ринок у діжках, а з появою різних сортів кускового рафінаду почали використовуватися дерев'яні ящики, які пізніше були замінені на легкі фанерні. З 1892 року дерев'яна тара поступово була замінена на джутові мішки, «голови», кусковий в пачках та кругляки оберталися в спеціальний папір. Рафінад, за-

пакований в папір, укладався в спеціальні дерев'яні діжки або у мішки з соломою. Для виготовлення дерев'яної тари на території заводу було передбачено бондарню. Для зберігання рафінаду та цукрового піску на заводі спорудили спеціальні склади, до яких, як і до пакувальних цехів, були підведені залізничні колії. На близькій відстані (в межах Києва) оптова продукція доставлялася спочатку гужовим транспортом, а потім автомобілями лондонської фабрики «Commer cars».

Виробництво двічі змінювало своє паливо: спочатку це були дрова, з 1901 року топки частково були перероблені на нафтові, а з 1906 завод повністю перейшов на кам'яне вугілля (антрацит). Паровочна (котельня) мала окреме приміщення на 8 парових котлів. Водогінна вежа розміщувалася над п'ятим поверхом головного корпусу та мала три металеві резервуари. На підприємстві була й своя пожежна команда, яка допомагала також і мешканцям Деміївки. На території заводу були встановлені протипожежні гідранти, а біля артезіанського колодязя - запасний протипожежний насос.

У розвитку технологічної діяльності підприємства та удосконаленні самого виробництва, а також у сприятливих та просвітницьких функціях безпосередньо брав участь Рудольф Федорович Раузер, який обіймав посаду директора заводу з початку його заснування до 1892 року та був директором правління з 1877 до 1913 року.

Відомо, що технологічні креслення, а також устаткування замовлялося за кордоном, зокрема у великій Британії (Манчестер). Разом з поступовим збільшенням потужності виробництва на заводі весь час відбувалися технічні нововведення. Наприклад, у 1880 році було запроваджено сушки Пассбурга, в 1897 році - центрифуги



Цукор кусковий

Вестона, а в 1900 році - проведено досліди з виготовлення плиткового рафінаду за новим методом В.І. Васильєва; в 1910 році було встановлено мішалки Доранта.

У 1913 році на заводі працювало 770 чоловік та 126 жінок. Правління складалося з п'яти директорів, які були обрані серед пайщиків: В.І. Васильєв, І.К. Каленський, Р.Ф. Мацзер, П.К. Скорделі, Р.П. Столенверк. Директором заводу на той час був Г.І. Журик.

У перші роки після революції (1918-1919 роки) завод продовжував працювати як цукрорафінадний. На початку 1920-х років, коли в Києві розпочався процес націоналізації підприємств, завод був перепрофільований на випуск цукеркової та кондитерської продукції.

Продукція цукрорафінадного заводу, як провідного на той час виробництва, була високо оцінена на вітчизняних та зарубіжних промислових виставках та мала численні нагороди:

• на **Всеросійській мануфактурній виставці у С.-Петербурзі (1870 р.)** отримала **золоту медаль**;

• у **Відні (1873 р.)** - **медаль «За заслуги»**;

• у **Парижі (1878 р.)** - **золота медаль**;

• у **Києві (1880 р.)** - **золота медаль**;

• на **Всеросійській промислово-художній виставці у Москві (1882 р.)** - **Державний герб**;

• у **Кракові (1887 р.)** - **золо-**

та медаль;

• у **Парижі (1889 р.)** - **золота медаль**;

• на **виставках у Києві в 1896 р. та Нижньому Новгороді завод брав участь поза конкурсом, як і на Всеросійській виставці в 1913 році в Києві** [1].

Продукцію заводу закуповував один місцевий гігант - «Кондитерська парова фабрика «Валентин Єфімов», заснована в 1884 році купцем В. Єфімовим. Підприємство розміщувалося в одному з двоповерхових будівель по вул. Велика Китаївська. Фабрика займалася виробництвом шоколаду, драже, цукерок, монпансьє, карамелі, мармеладу, пастили, варення, пряників, чайного печива та іншої продукції з «білого чистого цукру». Цікаво, що засновник фабрики Валентин Єфімов рішенням ради акціонерів в 1913 році був відсторонений від керівництва справами, проте його ім'я, як відомо торгову марку, вирішили зберегти в назві підприємства [5].

На кондитерській фабриці у 1930 році обсяги виробництва досягли 700 тонн в рік. Через нестачу виробничих приміщень фабрика була змушена перебазуватися на місце цукрового заводу, де знаходиться і в даний час (кондитерська фабрика Roshen) [6]. ■

Список використаних джерел

1. *Ієвлева В.П.* Пам'ятки індустріального розвитку Києва кінця XIX - першої третини XX століття. - К. : Прес-КІТ, 2008. - 248 с.

2. *Електронний ресурс*: <https://uk.wikipedia.org/wiki/Деміївка>.

3. *Електронний ресурс*: <http://www.segodnya.ua/oldarchive/c2256713004f33f5c2256ea900377b76.html>

4. *Електронний ресурс*: <http://ukrmap.su/ru-gk/960.html>

5. *Електронний ресурс*: <https://www.interesniy.kiev.ua/demeevku-ostavili-bez-obshhey-idei/>

6. *Електронний ресурс*: <http://roshen.com/ru/about/factories/kiivska-fabrika-roshen-14-14-14-14/>