



УДК 378.22 : 376 – 056.264



МОДЕЛЬ ІНТЕГРАЦІЇ МЕДИКО-ПСИХОЛОГІЧНОЇ ТА ПЕДАГОГІЧНОЇ СКЛАДОВИХ ПРОФЕСІЙНОЇ ПІДГОТОВКИ ЛОГОПЕДІВ

Наталія ПАХОМОВА, Полтавський національний університет імені В. Г. Короленка, м. Полтава, Україна, nataliy24@mail.ru

Розкрито сутність поняття «інтеграція». Схарактеризовано моделювання як інноваційну педагогічну технологію. Встановлено, що моделі виконують роль теоретичного взірця-еталона та є засобом існування, носієм знань. Модель інтеграції медико-психологічної і педагогічної складових професійної підготовки логопедів представлена як проект багаторівневого поетапного системного впровадження інтеграційного концепту формування особистості у процес фахової підготовки логопедів у ВНЗ. Визначені принципи організації інтегративної навчальної діяльності. Розглянуті основні напрями та етапи її реалізації.

Ключові слова: інтеграція медико-психологічної і педагогічної складових, модель, етапи, напрями; професійна підготовка логопеда.

Наталья ПАХОМОВА, Полтавский национальный педагогический университет имени В. Г. Короленко, г. Полтава, Украина

МОДЕЛЬ ІНТЕГРАЦІЇ МЕДИКО-ПСИХОЛОГІЧЕСЬКОЇ І ПЕДАГОГІЧЕСЬКОЇ ССТАВЛЯЮЩОЇ ПРОФЕСІОНАЛЬНОЇ ПІДГОТОВКИ ЛОГОПЕДІВ

Раскрыта сущность понятия «интеграция». Охарактеризовано моделирование как инновационная педагогическая технология. Установлено, что модели выполняют роль теоретического образца-эталона, являются средством существования, носителем знаний. Модель интеграции медико-психологической и педагогической составляющих профессиональной подготовки логопедов представлена как проект многоуровневого поэтапного системного внедрения интеграционного концепта формирования личности в процесс профессиональной подготовки логопедов в вузе. Определены принципы организации интегративной учебной деятельности. Рассмотрены основные направления и этапы ее реализации.

Ключевые слова: интеграция медико-психологической и педагогической составляющих, модель, этапы, направления, профессиональная подготовка логопеда.

Natalya PAKHOMOVA, Poltava National Pedagogical University named after V. G. Korolenko, Poltava, Ukraine

MODEL OF INTEGRATION OF MEDICAL AND PSYCHOLOGICAL AND PEDAGOGICAL COMPONENTS OF TRAINING SPEECH THERAPISTS

The article reveals the essence of the concept of «integration». Characterized modeling as an innovative educational technology. It was found that the models serve as theoretical sample-reference automaton are the means of existence, the bearer of knowledge. Model of integration of

© Пахомова Н., 2015



medical and psychological and pedagogical components of professional training speech therapists presented as a project of multilevel phased system implementation of the integration concept of personality formation in the process of professional training of speech therapists in high school. Defined the principles of organization integrative learning activities. Main directions and stages of its realization considered. Pedagogical model of integration of medical and psychological and pedagogical components of professional training speech therapists in higher education is presented as a system of educational actions providing efficiency and effectiveness of the process.

Keywords: integration of medical and psychological and pedagogical components; model; the stages; directions; professional training of speech therapist.

Моделювання педагогічних процесів, як інноваційна педагогічна технологія XXI ст., має найрізноманітніші форми та завдання, зміст, орієнтацію та призначення. Цей процес взаємоповнення та взаємозбагачення є безперервним та нескінченним. Важливим завданням у впровадженні інтеграції медико-психологічної і педагогічної складових професійної підготовки логопедів в умовах модульної технології навчання є створення теоретичної моделі зазначеного процесу.

В основі моделювання як методу наукового пізнання, є функція відтворення властивостей і відносин предметів і процесів це зазначено у роботах Б. Глинського, Б. Грязнова, В. Журавльова, І. Зязюна, М. Корець, В. Краєвського, О. Пехоти, В. Штоффа та ін. Оригінальні предмети й процеси заміщаються моделлю, причому обираються ті відносини й взаємозв'язки об'єкту, які виступають безпосередньо предметом дослідження. У вузькому розумінні моделювання розглядають, як спосіб пізнання, за умов якого одна система відтворюється в іншій. У контексті проблем професійної підготовки корекційних педагогів, організації та удосконалення корекційно-педагогічної діяльності вчені (І. Бех, В. Бондар, І. Дмитрієва, І. Колесник, А. Колупаєва, С. Миронова, Л. Руденко, В. Синьов, Є. Синьова, Є. Соботович, В. Тарасун, С. Федоренко, Л. Фомічова, М. Шеремет, А. Шевцов, Д. Шульженко, М. Ярмаченко та ін.) неодноразово вдавалися до моделювання експериментального процесу. Однак, незважаючи на значну кількість наукових праць, поза увагою дослідників залишилась інтеграції педагогічних, психологічних та медичних знань у процесі професійної підготовки логопедів у педагогічних університетах, що забезпечить їх готовність до клінічного аналізу патологічних явищ, психолого-педагогічного аналізу особливостей психічного і мовленнєвого розвитку, забезпечить ефективність та результативність діагностичної, реабілітаційної, пропедевтичної, корекційної та консультативно-просвітницької діяльності. Складність і багатогранність корекційної діяльності зумовлює необхідність детального вивчення питань реалізації інтеграції медико-психологічної і педагогічної складових фахової підготовки з метою визначення основних аспектів активізації інтегративних знань та підвищення професійної компетентності.

Метою статті є розробка моделі інтеграції медико-психологічної та педагогічної складових професійної підготовки логопедів. *Завданнями* є: визначення складових інтеграції медико-психологічної і педагогічної складових фахової підготовки та етапів і напрямів реалізації.

Термін «інтеграція» у філософському енциклопедичному словнику тлумачиться як певна сторона процесу розвитку, який пов'язаний з об'єднанням у єдине ціле різномірних частин і елементів [3, 210]. «Енциклопедія освіти» визначає інтегративний підхід в освіті, як підхід, що веде до інтеграції змісту освіти, тобто доцільного об'єднання його елементів у цілісність, коли результатом інтегративного підходу в педагогіці можуть бути цілісні знання різних рівнів – цілісність знань про дійсність; про природу з тієї чи іншої освітньої галузі, предмета, курсу, розділу, теми [2, 356]. Інтеграція медико-психологічної і педагогічної складових у процесі професійної підготовки логопедів, у контексті нашо-



го дослідження, – це динамічний, безперервний, суперечливий процес, який потребує прогностичного підходу, врахування мотивації та особливостей параметрів знань, виявлення специфіки їх структурування, предметних та інтегрованих знань та передбачає застосування адекватних змісту форм, методів, засобів навчання. Інтеграція педагогічних, психологічних і медичних знань і вмінь, зазвичай, пов'язана з узагальненням, ущільненням, концентрацією, які спричинені необхідністю поліпшення і полегшення зберігання, передачі, засвоєння і використання цих знань, а також з їх упорядкуванням, класифікацією, систематизацією, взаємопроникненням різних методів пізнання і моделюванням, відтворенням цілісності складно організованих об'єктів.

Модель (від фр. *modele* – зразок) у сучасній науково-педагогічній школі розуміють як «уявну або матеріально-реалізовану систему, яка відображає або відтворює об'єкт дослідження (природний чи соціальний) і здатна змінювати його так, що її вивчення дає нову інформацію стосовно цього об'єкта» [2, 516]. С. Гончаренко вважає, що «моделі є умовним образом (зображення, схема, опис тощо) якогось об'єкта (або системи об'єктів), який зберігає зовнішню схожість і пропорції частин, при певній схематизації й умовності засобів зображення. Залежно від зображуваних об'єктів моделі бувають анатомічні, технічні, будівельні, математичні тощо» [1, 213].

Отже, поняття моделі є багатоплановим. У широкому розумінні вона являє собою образ, у тому числі умовний або уявний, зображення, схему, графік, план тощо, або прообраз чи взірць якого-небудь об'єкта, що використовується при певних умовах як його «представник».

Педагогічну модель інтеграції медико-психологічної та педагогічної складових професійної підготовки логопедів у вищих педагогічних навчальних закладах розуміємо як схематизоване та описове представлення всіх педагогічних заходів, що забезпечують ефективність і результативність даного процесу.

Моделі є засобом існування, носієм знань, і тому роль моделі як теоретичного взірця-еталона не може бути другорядною, а є лише центральною. Метод моделювання найбільш повно відповідає завданням системного аналізу педагогічних процесів та систем. Отже, моделювання можна розглядати як інноваційну педагогічну технологію. Інноваційність навчально-виховного процесу в системі професійної освіти полягає у передачі досвіду набутого системного й інтегрованого знання шляхом моделювання, через досвід діючого покоління науково-педагогічного складу університету новому поколінню викладачів.

Під моделлю інтеграції медико-психологічної та педагогічної складових професійної підготовки логопедів ми розуміємо проект багаторівневого поетапного системного впровадження інтеграційного концепту формування особистості у процес фахової підготовки логопедів у ВНЗ. Інтегративний підхід передбачає інтеграцію як зовнішню, так і внутрішню, як змістову, так і процесуальну. Усі елементи інтегративної системи взаємопов'язані та утворюють певну структуру. Спроектована в нашому дослідженні теоретична модель входить до складу моделі більш високого порядку – моделювання цілісного інтеграційного педагогічного процесу у вищому навчальному закладі – і спрямована на досягнення конкретної мети – формування у сучасного логопеда інтегративних знань, озброєння його новітніми психолого-педагогічними, діагностичними, корекційними, реабілітаційними технологіями створення психолого-педагогічних умов у корекційному просторі, що стимулюють індивідуально-творче самовиявлення учасників корекційного навчально-виховного процесу, забезпечують успішність освітньої та соціальної інтеграції. Зазначена модель передбачає підготовку висококваліфікованого фахівця – організатора сучасного корекційно-педагогічного освітнього простору, що будується на засадах особистісно орієнтованої педагогічної концепції.

Цілісне системне бачення інтеграції медико-психологічної та педагогічної складових професійної підготовки логопедів в умовах вищого педагогічного навчального закладу базується на ідеях природної інтеграції та синергетики, що зумовлює введення в педа-



гогічну модель, в якості першооснови, принципів організації інтегративної навчальної діяльності. До системи принципів вводимо такі: природовідповідності; системності, послідовності й раціональності; інтегративності знань; професійно-педагогічної спрямованості; гуманізації й гуманітаризації; наступності; науковості; свідомості й активності; цілеспрямованості та мотивації самостійності; творчості й професійно-педагогічної спрямованості; доступності і достатнього рівня складності; зв'язку теорії з практикою; професійно-педагогічної значущості знань і професійної компетентності; єдності свідомості та діяльності; інтеріоризації – екстеріоризації; модульності інтегративних курсів. З-поміж них до системоутворювальних віднесені принципи системності, послідовності й раціональності, інтегративності знань й професійно-педагогічної спрямованості.

Система інтеграції медико-психологічної та педагогічної складових професійної підготовки логопедів у вищому педагогічному навчальному закладі має тривірневу (макроінтеграція, мезоінтеграція та мікроінтеграція) ієрархію реалізації (мал. 1).

На макроінтегративному рівні інтеграція складових професійної підготовки охоплює значну кількість елементів, яка вимагає їх додаткового групування. На цьому рівні інтегруються великі складові системи професійної підготовки, що зумовлює появу нових якостей у системах і одночасно забезпечує збереження індивідуальних властивостей її елементів. Реалізація інтеграції передбачає її організацію на рівні законодавчих актів, наказів і положень МОН, контроль адміністрацією ВНЗ, які вирішують, у тому числі, такі завдання:

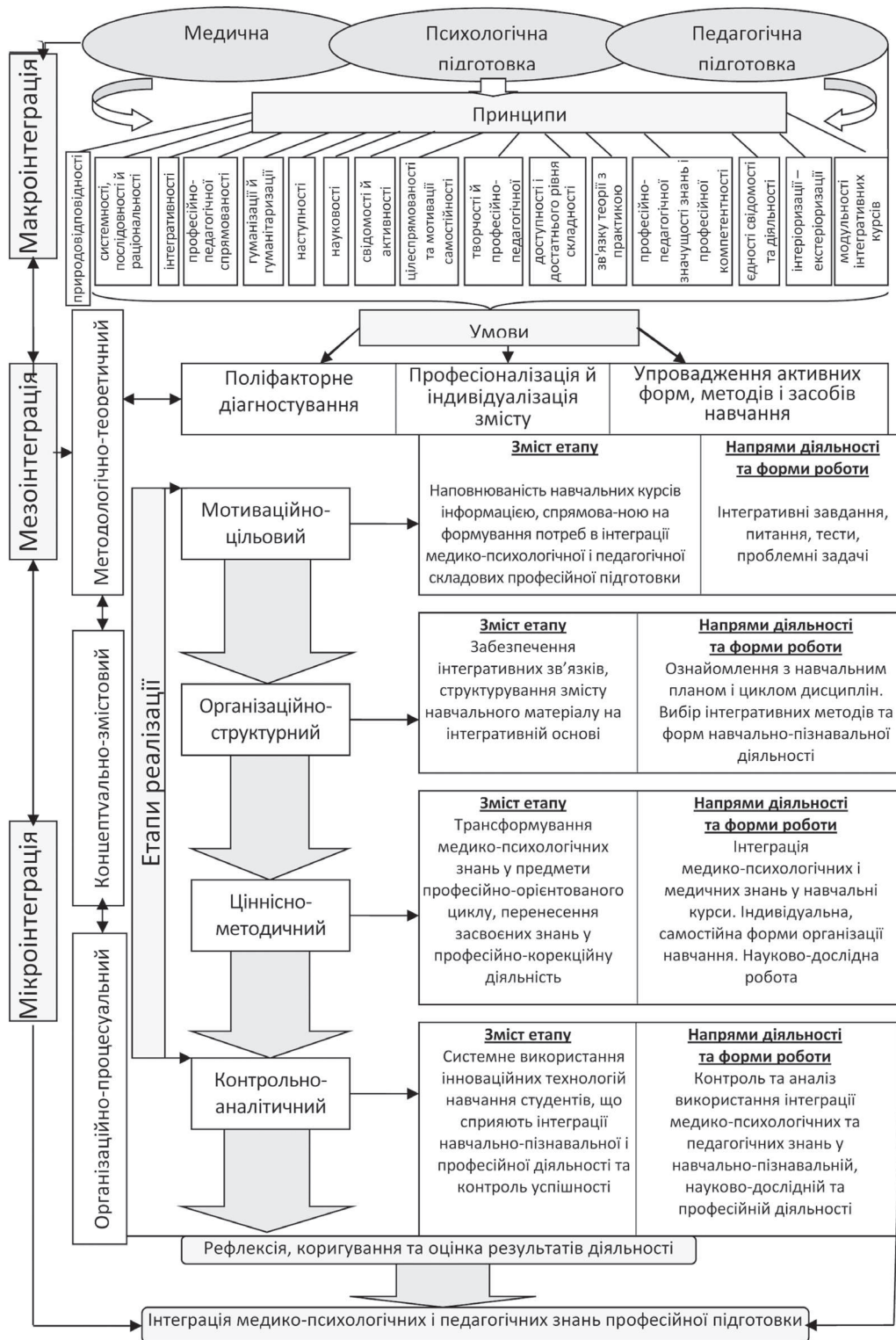
- визначають головні напрями інтеграції циклів (підсистемам) дисциплін професійної підготовки, що повинні реалізуватися у навчально-методичній роботі вищого педагогічного навчального закладу та виявляють пріоритетні завдання;
- визначають шляхи організації й здійснення інтегративної початкової діяльності студентів, забезпечують функціонування системи педагогічних заходів, організаційних умов, чинників реалізації;
- контролюють діяльність нижчих структурних підрозділів.

Оперативне вирішення питання керівництва й управління організацією інтегративної початкової діяльності студентів здійснюється деканатом, кафедрою, викладачами. На них покладаються організаційні заходи, визначення обсягу і змісту інтегративної навчальної діяльності, контроль за її виконанням.

Рівень мезоінтеграції медико-психологічної і педагогічної інтеграції передбачає використання міжпредметних зв'язків, формування наскрізних загальнонаукових та спеціальних понять. Кафедра, викладачі визначають зміст й обсяг інтегративної підготовки, її форми, засоби й види на підставі аналізу навчальних планів, програм із дисциплін природничо-наукового циклу і професійної та практичної підготовки, забезпеченості методичним матеріалом, дидактичними завданнями. Викладачі обирають форми, методи й засоби викладання інтегративного матеріалу, що вимагає для успішного забезпечення взаємодії знань розробки науково-методичних рекомендацій для конкретних навчальних предметів та груп. Їх відсутність веде до неузгодження у викладанні важливих тем, до неповних та недостатньо усвідомлених знань. Цей рівень найбільш дієвий та результативний.

На рівні мікроінтеграції медико-психологічна і педагогічна інтеграція відбувається в рамках викладання дисципліни, курсу, окремих методик, або окремих аспектів навчального процесу (форми, засоби навчального процесу тощо).

Результативність й ефективність функціонування інтеграції складових професійної підготовки логопедів у вищих педагогічних навчальних закладах має забезпечуватися системою загальнопедагогічних і спеціальних умов. Запропонована нами модель відображає певний зв'язок і взаємодію структурних складових інтеграції медико-психологічної і педагогічної складових професійної підготовки логопедів. А саме: рівневу та поетапну організацію інтеграції медико-психологічної і педагогічної складових професійної під-



Мал. 1. Схема моделі інтеграції медико-психологічної та педагогічної складових професійної підготовки майбутніх логопедів



готовки; системно-блочну організацію змісту інтегративної навчальної діяльності на основі індивідуалізації й професіоналізації, яка передбачає максимальне використання міжпредметної взаємодії, урахування специфічних особливостей дисциплін різних циклів підготовки, зокрема медико-біологічних, психологічних і педагогічних; реалізацію модульного підходу в організації інтегративної навчальної діяльності; систему інтерактивної взаємодії викладача й студента; спеціально-розроблені засоби педагогічної підтримки інтегративної навчальної діяльності студентів.

Концептуальне моделювання інтеграції медико-психологічної та педагогічної складових професійної підготовки логопедів як поліфункціональний феномен, що має бути представлений в теорії та практиці освіти майбутніх логопедів на різних рівнях: *методологічно-теоретичному, концептуально-змістовому та організаційно-процесуальному*. Розглянемо зазначені три рівні концептуального моделювання інтеграції складових професійної підготовки логопедів.

I. *Методологічно-теоретичний рівень* концептуального моделювання інтеграції складових професійної підготовки логопедів дає змогу встановити, що завдання формування цілісного, системного та інтегративного мислення сучасного педагога може бути успішно вирішено лише тоді, коли наукові моделі інтеграції дисциплін, що вивчаються, посядуть у змісті навчання вишу належне місце. За таких умов майбутні корекційні педагоги оволодівають інтегрованими знаннями необхідними для забезпечення корекційного навчально-виховного процесу як ефективною сучасною професійною технологією особистісно орієнтованої метамоделі освітнього простору.

II. *На концептуально-змістовому рівні* моделювання інтеграції медико-психологічної та педагогічної складових професійної підготовки логопедів має реалізовуватися на основі комплексної цільової програми, орієнтованої на певний результат, і бути цілісною системою у структурі загальної професійної освіти корекційного педагога. Цілісність інтеграції медико-психологічних і педагогічних знань у процесі фахової підготовки ґрунтується взаємозв'язком та взаємодією його основних компонентів: мети, завдань, змісту, форм, напрямів, принципів, засобів, рівнів, методів, прийомів та результатів. Рівень їх розробленості та взаємодії, у результаті реалізації даної системи, визначає ефективність інтегративної підготовки. Головна мета інтегративної підготовки – забезпечення сучасного педагога необхідними інтегрованими знаннями, вміннями та навичками, як запоруки успішності і результативності діагностичної, реабілітаційної, абілітаційної і корекційної роботи та саморозвитку і професійного самовдосконалення. Зміст інтеграції зазначених складових професійної підготовки логопедів варто розглядати як комплекс, в основі якого знаходиться програмно-цільовий метод планування і управління процесом навчання.

III. *Організаційно-процесуальний рівень* концептуального моделювання інтеграції медико-психологічної та педагогічної складових професійної підготовки передбачає визначення етапності впровадження інтегративних курсів і дисциплін у реальний навчально-виховний процес у сучасному ВНЗ.

На зазначених рівнях моделювання ми виділили чотири основних етапи інтеграції медико-психологічної та педагогічної складових професійної підготовки, що реалізуються впродовж усього періоду навчання майбутніх логопедів на різних кваліфікаційних рівнях професійної педагогічної освіти: *мотиваційно-цільовий, організаційно-структурний, ціннісно-методичний і контрольньо-аналітичний*.

Мотиваційно-цільовий компонент інтеграції медико-психологічної та педагогічної складових фахової підготовки логопедів окреслений нами як підготовчий. Метою цього етапу є своєчасна мотивація до реалізації власного особистісно-професійного потенціалу в майбутніх логопедів через формування в них стійкого інтересу до вивчення інтегративних курсів як основи активізації професійних знань і вмінь набутих при вивченні дисциплін професійно орієнтованого циклу.



Лише за умови наявності внутрішніх мотивів, які забезпечували б стійку мотивацію щодо здійснення навчальної діяльності, наявності сформованих відповідних потреб, безпосереднього й повного усвідомлення необхідності й неминучості здійснення саме такої діяльності як невід'ємної складової цілісного навчального процесу задля досягнення належних результатів у отриманні загального комплексу теоретичних знань і практичних умінь і навичок, що зумовлюють формування особистості майбутнього логопеда, можливим є визначення всіх різновидів цілей (проміжних й остаточних) на кожному з етапів ефективної організації інтегративної навчальної діяльності студентів вищих педагогічних навчальних закладів. *Зміст етапу* полягає у наповнюваності навчальних курсів інформацією, спрямованою на формування потреб в інтеграції медико-психологічної і педагогічної складових професійної підготовки. *Напрями діяльності та форми роботи* цього етапу передбачають інтегративні завдання, питання, тести, проблемні задачі та ситуації які неможливо вирішити без медико-біологічних, психологічних і педагогічних знань.

2. *Організаційно-структурний* етап теоретичної моделі інтеграції медико-психологічної і педагогічної складових професійної підготовки логопедів має дві стадії – організацію та структурування. Організаційна стадія охоплює період ознайомлення з навчальним планом підготовки бакалавра і спеціаліста (магістра), переліком дисциплін, вибором форм і методів реалізації. Структурування передбачає аналіз, розподіл та перерозподіл пріоритету на ту, або іншу форму роботи (самостійну, індивідуальну тощо). *Головною метою* є організація та структура процесу оволодіння інтегративними знаннями, уміннями і навичками професійної діяльності. *Зміст етапу* передбачає забезпечення інтегративних зв'язків, структурування змісту навчального матеріалу на інтегративній основі. *Напрями діяльності та форми роботи* цього етапу охоплюють ознайомлення з навчальним планом і циклом дисциплін, що вивчаються, вибір інтегративних методів та форм навчально-пізнавальної діяльності.

Логіка побудови цілісного педагогічного процесу передбачає узгоджене функціонування всіх її складових (принципи, форми, методи, засоби тощо), що визначаються головною метою педагогічної діяльності. Комплексне використання інтерактивних та інших технологій викладання лекційного та лабораторно-практичного блоку інтегративних курсів на основному етапі моделі інтеграції медико-психологічної та педагогічної складових професійної підготовки логопедів дає можливість реалізувати основні завдання особистісно орієнтованої педагогіки: формування у майбутніх педагогів необхідних знань, умінь та навичок щодо організації продуктивної співпраці та взаємодії з дитиною на основі застосування інтегративних медичних, педагогічних і психологічних знань, що забезпечує результативність і набуття найважливіших компетентностей у створенні комфортних умов соціальної інтеграції та творчого самовираження вихованців.

3. *Ціннісно-методичний* етап теоретичної моделі інтеграції медико-психологічної і педагогічної складових професійної підготовки логопедів має дві стадії – навчальну та науково-пошукову. Навчальна стадія охоплює період вивчення студентами змісту інтегративних дисциплін, спецкурсу з освітніх корекційних технологій і методик логопедичної роботи тощо. Цей період визначається як змістовий. Науково-пошукова стадія стає логічним продовженням підготовки майбутніх логопедів до використання інтегративних знань у професійній діяльності після вивчення основних курсів та продовження освіти на рівні індивідуально-творчого опанування науково-теоретичними засадами діагностичної, корекційної, реабілітаційної роботи.

Ціннісно-методичний компонент власне своєю назвою розкриває функціональне навантаження. *Головною метою* цього етапу стає безпосереднє оволодіння необхідною сумою інтегративних знань, умінь і навичок професійної діяльності, інтегративним і науково-педагогічним стилем мислення у процесі індивідуально-творчого пошуку новітніх корекційних технологій, що розглядатимуться і вивчатимуться під час наукової



діяльності студентів. *Зміст етапу* передбачає трансформування медико-психологічних знань у предмети професійно орієнтованого циклу, перенесення засвоєних знань у професійно-корекційну діяльність. *Напрями діяльності та форми роботи* цього етапу включають охоплюють і форми реалізації інтеграції медико-психологічних і медичних знань в процесі вивчення навчальних курсів, індивідуальну, самостійну форми організації навчання, науково-дослідницьку діяльність студентів та магістрантів (написання рефератів, курсових, дипломних та магістерських робіт).

Виняткова роль в оволодінні необхідними знаннями, уміннями та навичками інтегративної діяльності належить індивідуальній та самостійній формі організації навчання, у яких з найбільшою силою виявляється індивідуально-творчий потенціал педагога, його унікальні людські якості та професійні здібності. Індивідуалізація навчання студентів спрямована на подолання можливої невідповідності між рівнем навчальної діяльності, який задається програмами з інтегративних курсів та реальними можливостями кожного студента. Урахування таких особливостей студентів має комплексний характер і здійснюється на кожному етапі навчання. Основним завданням індивідуального підходу до студентів у процесі вивчення інтегративного курсу є допомога у самоусвідомленні своєї індивідуальності та власних можливостей у професійній самореалізації. Важливими прийомами індивідуалізації навчання є індивідуальне консультування студента, педагогічний коучинг, а також наукова діяльність студентів та магістрантів.

Ціннісно-методичний компонент виступає основою для наступного *контрольно-аналітичного*, що передбачає контроль, аналіз і прогнозування подальшої інтегративної діяльності. Належне функціонування процесуально-діяльнісного компоненту містить неабиякі можливості щодо формування рефлексивної позиції студентів.

4. Введення до системи інтеграції медико-психологічної і педагогічної складових професійної підготовки у вищих педагогічних навчальних закладах *контрольно-аналітичного* етапу передбачає на функціональному рівні постійний контроль і самоконтроль, оцінку і самооцінку, причому за двома напрямками. *По-перше*, безпосередньо за ефективністю, результативністю й якістю власне загальної навчальної діяльності студентів вищих педагогічних навчальних закладів та успішність з інтегративних курсів. *По-друге*, контроль й оцінку функціонування кожного з визначених компонентів системи. Отже, *головною метою* цього етапу є безпосередній контроль успішності засвоєння інтегративних медико-психологічних і педагогічних знань і вмій використання їх у практичній діяльності та аналіз перспективності й підвищення результативності інтегративної професійної підготовки. *Зміст етапу* передбачає системне використання інноваційних технологій навчання студентів, що сприяють інтеграції навчально-пізнавальної і професійної діяльності та контроль за успішністю. *Напрями діяльності та форми роботи* цього етапу передбачають контроль і аналіз використання інтеграції медико-психологічних та педагогічних знань у навчально-пізнавальній, науково-дослідній та професійній діяльності.

Аналітичний компонент, у разі його ефективного функціонування, забезпечує глибокий аналіз мотивів, потреб, інтересів, прагнень, визначення завдань, організації й структурування, поетапного здійснення інтегративного навчання, що забезпечить необхідне прогнозування, передбачення потенційних утруднень і труднощів щодо подальшої більш інтенсивної інтеграції складових професійної підготовки. Цей компонент ще потужніше, ніж попередні, впливає на формування рефлексивної позиції студента вищого педагогічного навчального закладу.

Отже, запропонована система форм і методів реалізації представленої моделі інтеграції складових професійної підготовки охоплює комплексний, системний підхід до процесу озброєння сучасного педагога необхідним комплексом актуальних інтегративних знань, практичних умінь та навичок професійної діяльності.



Рефлексія, корегування та оцінка результатів діяльності, як заключний компонент теоретичної моделі інтеграції медико-психологічної і педагогічної складових професійної підготовки передбачає продовження набуття педагогом інтегративних знань, умінь і навичок у період післядипломної освіти. Здобуті студентами інтегровані знання, уміння й навички в процесі вивчення ними інтегративних курсів, згідно з представленими етапами концептуальної моделі інтеграції складових професійної підготовки, можуть бути використані в кількох напрямках. Так, студенти, в освіту яких були введені інтегративні курси, мають можливість використовувати інтегративні технології так: частково у вигляді окремих прийомів, технік, процедур у конкретних реабілітаційних і корекційних цілях (заходів) у період різних видів педагогічної практики; як складовий компонент загальнопедагогічної технології; як систему корекційно-педагогічної роботи з дітьми із обмеженими психофізичними можливостями в спеціальних і загальноосвітніх закладах, реабілітаційних центрах, центрах раннього втручання, психолого-педагогічної і медичної реабілітації тощо.

Складові компоненти моделі представлені ієрархічно, відповідно до логіки навчального процесу й специфіки організації інтеграції складових професійної підготовки логопедів як складові навчальної діяльності. Рефлексивний компонент виділяємо як окремий, що обов'язково наявний у кожному акті діяльності й визначає своєрідність змісту всіх інших компонентів.

Представлена педагогічна модель має всі ознаки системи: наявність внутрішньої організації; підпорядкованість і взаємозалежність елементів; динамічність, необхідність управління та ін. Отже, поліфункціональність інтегративної підготовки у психолого-педагогічній підготовці логопедів цілком очевидна. Модель інтеграції медико-психологічної і педагогічної складових професійної підготовки логопедів можна віднести до гнучких природних гуманістичних технологій, побачити її як цілісну систему різнорівневих, взаємопов'язаних компонентів. Запровадження технології інтеграції складових фахової підготовки у сферу вищої освіти як психолого-педагогічну інновацію певною мірою залежить від низки умов, з-поміж яких, на нашу думку, найбільшої значущості набувають інноваційний потенціал освітньої установи та творча атмосфера педагогічного колективу. Перспективу подальшого дослідження вбачаємо в характеристиці етапів реалізації інтеграції медико-психологічної та педагогічної складових підготовки логопедів.

ЛІТЕРАТУРА

1. Гончаренко С. У. Український педагогічний словник / Семен Устинович Гончаренко. – К. : Либідь, 1997. – 376 с.
2. Енциклопедія освіти / [гол. редактор В. Г. Кремень] / Акад. пед. наук України. – К. : Юрінком Інтер, 2008. – 1040 с.
3. Философский энциклопедический словарь / гл. ред. : Л. Ф. Ильичев, П. Н. Федосеев, С. М. Ковалев, В. Г. Панов. – М. : Советская энциклопедия, 1983. – 840 с.

REFERENCES (TRANSLATED AND TRANSLITERATED)

1. Honcharenko S. U. (1997). Ukrainyskyi pedahohichnyi slovnyk (Ukrainian pedagogical vocabulary). Kyiv: Lybid (In Ukrainian).
2. Kremen V. H. (2008). Entsyklopediia osvity. Akad. ped. nauk Ukrainy, Kyiv: Yurinkom Inter (In Ukrainian).
3. Il'ichev L. F., Fedoseev P. N., Kovalev S. M., Panov V. G. (Eds.). (1983). Filosofskij jenciklopedicheskij slovar' (Philosophical encyclopedic vocabulary). Moskva Sovetskaja jenciklopedija (In Russian).