

Н. В. Статівка,

к.е.н, доц., доцент кафедри управління
персоналом і економіки праці ХарPI НАДУ

УСУСПІЛЬНЕННЯ ВИРОБНИЦТВА ТА ЙОГО ВПЛИВ НА РІВЕНЬ ПРОДУКТИВНОСТІ АГРАРНОЇ СФЕРИ

Здійснено аналіз розвитку процесів кооперації, спеціалізації і концентрації виробництва як важливого фактора забезпечення конкурентоспроможності вітчизняного аграрного сектора на основі посилення інтеграційних зв'язків та визначено роль держави у цих процесах.

Ключові слова: усупільнення виробництва, концентрація виробництва, процеси спеціалізації і інтеграції, кооперація в структурах АПК, продуктивність, важелі державного впливу

Для України характерною рисою сучасного періоду є те, що він пов'язаний із забезпеченням переходу від індустріальної до постіндустріальної стадії суспільно-економічного розвитку, поглибленням міжнародного поділу праці, спеціалізацією виробництва, зміцненням взаємозв'язків і взаємодії національних економік, що знаходить втілення у глобалізації економіки. Глобалізація є колосальним стимулом до галузевої консолідації. Зникнення торгових бар'єрів, зростання впливу СОТ на дедалі більшу кількість країн посилюватиме тенденцію і до тотальної галузевої глобалізації.

Перешкодою для прогресивних перетворень в організаційній системі господарювання є "національно обмежені" погляди на новітні процеси концентрації, спеціалізації та інтеграції товаровиробництва, формування потужних регіональних і міжрегіональних світових ринків із загостренням на них конкурентної боротьби, а особливо високотехнологічними та наукомісткими товарами постіндустріальної епохи [1].

На вирішення окреслених питань спрямовано чимало наукових розвідок провідних науковців Л. Антонюка, М. Бутко, М. Долішнього, П. Лайка, І. Лукінова, М. Латиніна, Т. Лозинської, В. Месель-Веселяка, О. Могильного, П. Саблука та ін., проте й досі бракує системних досліджень,

присвячених виробленню науково обґрунтованих рекомендацій щодо формування раціонального за структурою АПК.

Досвід розвинених країн засвідчує, що поглиблення спеціалізації сільськогосподарського виробництва і зростаюче значення кооперації та агропромислової інтеграції об'єктивно вимагають відходу від вузько-галузевих і відомчих систем регулювання. Важливим елементом розвитку аграрної галузі є поновлення управління її підрозділами, поглиблення спеціалізації і структуризації господарства товарного тваринництва з урахуванням необхідної координації між секторами і сферами АПК [2]. Для цього повинна здійснюватися нова аграрна політика на основі земельної реформи, розвитку багатоукладної економіки на селі, забезпечення пріоритету агропромислового комплексу в народному господарстві країни, вирішення соціальних проблем села на основі поглиблення суспільного поділу праці.

Мета статті – обґрунтувати необхідність розвитку процесів спеціалізації і концентрації сільськогосподарського виробництва в Україні як важливого фактора забезпечення конкурентоспроможності вітчизняного аграрного сектора та визначити роль держави у цих процесах.

Суспільний поділ праці виступає в формі об'єктивно діючого закону суспільного виробництва. Історичний шлях розвитку суспільства показує, що у міру розвитку продуктивних сил і виробничих відносин закономірно поглиблювався поділ праці, а на цій основі зростала його продуктивність.

Методологічно основою розмежування категорій продуктивності і продуктивності праці, а відтак і вирізнення понять «продуктивна сила праці» і «продуктивність праці» є вчення про двоїстий характер праці.

Діяльність товаровиробника являє собою суперечливу єдність конкретної і абстрактної праці. Підвищення продуктивної сили праці означає таку зміну корисної, конкретної праці, яка, скорочуючи робочий час, суспільно необхідний для виробництва даних товарів, приводить до збільшення їх випуску в одиницю часу. Продуктивна сила праці – міра

ефективності цілеспрямованої продуктивної діяльності людини.

Продуктивна сила праці в єдності з інтенсивністю праці уявляє собою продуктивність праці. Інтенсивність праці – процес підвищення ступеня напруженості праці, процес затрат внутрішніх потенційних можливостей робочої сили за певний проміжок часу. При цьому слід розмежовувати поняття інтенсифікації праці та інтенсифікації виробництва. Під останньою завжди розуміють процес в розвитку суспільного виробництва, заснований на застосуванні все більш ефективних засобів виробництва і більш досконалих форм організації праці й технологічних процесів у відповідності з досягненнями науково-технічного прогресу. На відміну від екстенсивного розвитку, що характеризується чисто кількісним зростанням ресурсів виробництва на існуючому технічному рівні, для інтенсивного розвитку характерним є якісні зміни факторів виробництва, перехід процесу розширеного відтворення на нову технічну основу, що закономірно веде до суттєвих соціально-економічних змін.

Категорії «продуктивна сила праці» і «продуктивність праці» тісно взаємозв'язані і взаємообумовлюють одна одну. Проте визначаючою в зміні рівня продуктивності праці є зміна продуктивної сили праці, бо тільки завдяки її зростанню знижується вартість робочої сили.

А. Сміт вперше звернувся до поділу праці як чиннику, що об'єктивно підвищує продуктивну силу праці. Тим самим даючи ключ до розвитку продуктивних сил будь-якої економічної системи.

Рівень розвитку продуктивних сил виявляється в рівні усупільнення виробництва і праці, тобто в системі відносин, що характеризують масштаби, глибину і інтенсивність взаємозв'язків в між учасниками виробництва, обумовлених суспільним поділом праці. На поверхні усупільнення виробництва виступає у формі поділу праці. Сам же поділ праці є сукупністю всіх форм продуктивної діяльності, які проявляються у всій сукупності виготовлених споживчих вартостей.

Формою руху усупільнення зв'язків реально виявляється через процес кооперації. Спочатку вона має екстенсивну основу, а вже в подальшому на більш високому рівні супроводжується процесами спеціалізації виробництва.

Реформування економіки протягом перших років, коли не враховувалися новітні тенденції в організаційному розвитку світової економіки, звелось до деконцентрації виробництва, а також перебільшення ролі малих і середніх підприємств. Так, частка господарств населення у загальному обсязі випуску валової продукції сільського господарства в Україні протягом 2000 – 2008 рр. стабільно займає більше 60 %. При цьому середній розмір земельної ділянки особистого селянського господарства становив у 2005 р. – 1,38 га, у 2008 р. – 1,40 га, з площі якої для ведення товарного сільгоспвиробництва відводилося як у 2005 р., так і у 2008 р – 0,57 га [3].

Особисті господарства населення у 2008 р. забезпечували 54,0 % загального випуску валової продукції сільського господарства, зокрема 50,5 % – продукції рослинництва і 59,7 % – продукції тваринництва за умови, що чисельність великої рогатої худоби в розрахунку на одне особисте селянське господарство становила 0,63 голови, у тому числі корів – 0,43, свиней – 0,69 голів. За такого рівня концентрації (обмеженості фінансових, матеріальних, технологічних, інформаційних ресурсів; не належної фахової підготовки) неможливо досягти високої ефективності господарювання і сформуванню потужний конкурентоспроможний сектор економіки.

Ефективний розвиток процесів спеціалізації, кооперації та агропромислової інтеграції, удосконалення системи взаємозв'язків між усіма учасниками виробничого процесу може відбуватися за умови створення такої системи регулювання, яка б через свої механізми здійснювала ефективний вплив на весь агропромисловий комплекс. Така система міжгалузевого регулювання дозволяє поєднати інтереси регіону та держави з галузевими інтересами, узгодити дії всіх, хто задіяний у функціонуванні продовольчого

комплексу. Іншими словами, ця система забезпечить ефективну реалізацію державної політики у сфері продовольства [4, с. 78–95].

При цьому роль та значення органів державного регулювання у розвитку регіональних продовольчих комплексів у сучасних умовах (при значному розширенні самостійності первинних суб'єктів господарювання і посиленні їх відповідальності за кінцеві результати роботи) не тільки не знижуватиметься, а й зростатиме [5]. Такі регулюючі структури повинні виступати, по-перше, повноправними представниками держави, провідниками реалізації її економічної і соціальної політики в розвитку агропромислового комплексу, по-друге, стати гарантом забезпечення встановлених для агропромислових підприємств різних форм власності, прав і умов здійснення господарської діяльності.

Основою здійснення державної політики розвитку агропромислового комплексу повинен стати регіональний рівень (область, район), що зумовлено необхідністю ефективного використання аграрного ресурсного потенціалу, а також зростанням ролі органів місцевого самоврядування. Посилення впливу регіональної системи регулювання на соціально-економічні процеси викликано також потребою раціональнішого використання трудових ресурсів і регіональним характером виробничої та соціальної інфраструктури. Адже саме в регіонах практично вирішуються національні, демографічні та соціальні проблеми населення.

Розвиток сучасної світової економіки характеризується безперервними процесами спеціалізації і концентрації виробництва, які дістають свій прояв у збільшенні розмірів господарських структур, поширенні злиттів і поглинань компаній, а також стратегічних альянсів, спрямуванні ключових ресурсів фірми на розширення масштабів виробництва. Концентрація виробництва дозволяє об'єднувати ресурси для реалізації сучасних інноваційних проектів та інтегрувати наукові, виробничі та збутові ланки.

Формування і функціонування аграрних підприємств з вертикально інтегрованою структурою управління (зокрема холдингів), коли виробництво

сировини, її переробка і доведення продукції до кінцевого споживача, знаходяться в руках однієї компанії, робить досить тісним і прямим зв'язок виробництва і ринку. Моніторинг ринку дає змогу чітко визначитися з обсягами і асортиментом виготовлення продукції, для переробного підприємства визначається необхідна кількість сировини, а безпосередньо сільгоспвиробники опрацьовують оптимальну структуру і технологію її виробництва, що відповідно забезпечує високу ефективність на базі порівняно низької собівартості продукції (економія від масштабу).

У ході дослідження виявлено ряд основних тенденцій, які відображають характер розвитку процесів спеціалізації, концентрації і кооперації сільськогосподарського виробництва в Україні та Харківському регіоні зокрема.

Перша тенденція – зміна структури організаційно-правових форм сільськогосподарських формувань. Сталої структури організаційно-правових форм господарювання не існує дотепер: весь цей час відбувається перманентний процес зміни організаційно-правових норм. Протягом 2003 – 2008 рр. сформувалися чіткі тенденції, з одного боку, до зменшення кількості виробничих кооперативів і державних підприємств, з іншого – до збільшення кількості приватних підприємств і фермерських господарств.

Таблиця 1

Динаміка кількості підприємств за організаційно-правовими формами господарювання в Україні

Форми господарювання	2003 р.		2005 р.		2007 р.		2008 р.	
	од.	у %	од.	од.	од.	у %	од.	у %
Господарські товариства	8713	14,5	7428	7428	7428	12,7	7879	13,3
Приватні підприємства	4033	6,7	4229	4229	4229	7,2	4326	7,3
Виробничі кооперативи	1938	3,2	1262	1262	1262	2,2	1101	1,9
Фермерські господарства	43016	71,8	43475	43475	43475	74,5	43894	74,3
Державні підприємства	516	0,9	360	360	360	0,6	354	0,6
Всього	59923	100,0	57877	100,0	58387	100,0	59059	100,0

Визначальною передумовою для формування кооперації як форми самоорганізації селян, їх самоврядування з метою захисту своїх соціально-економічних інтересів у ринковому середовищі завжди було і залишається досягнення в суспільстві критичної маси кооперативної культури, домінування у селян кооперативного мислення і поведінки, глибоке пізнання законів розвитку економіки, повна довіра між суб'єктами кооперативних відносин тощо [6]. Проте зазначеної умови не сформовано, чим і можна пояснити динаміку повільного, але стійкого скорочення кількості виробничих кооперативів. В Україні не відбулося формування незалежної самостійної кооперативної системи.

Виявлено, що основною формою до теперішнього часу є місцеві (сільські) кооперативи (більше 80 %), що дає підґрунтя для висновку про початковий етап кооперації, адже ефективність кооперативної форми прямо залежить від масштабів і рівня об'єднання [7].

Аналіз господарювання кооперативів показав, що їх більшість через законодавчу неврегульованість незалежно від зареєстрованого статусу сплачують податки згідно із загальним порядком оподаткування сільськогосподарських підприємств. За такої невизначеності організаційних принципів створення й діяльності кооперативів, порушуються демократичні принципи їх управління, не відповідає кооперативним принципам економічний механізм їх функціонування щодо формування фондів, оформлення зобов'язань членів кооперативу та участі в його діяльності, порядок формування й установлення вартості послуг і порядок розподілу виручки кооперативу.

Призупинення розвитку процесів кооперації сільськогосподарських товаровиробників пояснюється в цьому аспекті пасивністю з боку місцевих органів управління, які не виступають "арбітрами" у відносинах кооперативів і податкових органів.

Згідно з державною програмою, до 2015 р. в Україні передбачають створити 10,5 тис. сільгоспкооперативів. Для її реалізації програма розвитку кооперативного руху в галузі виробництва має уможливлувати створення конкурентоспроможних форм просторової організації виробництва. Зокрема принциповою є теза про перехід від юридичної ознаки форм господарювання до галузевої – за напрямками спеціалізації. Вид економічної діяльності визначає критичний ефективний розмір господарства певної спеціалізації. Так, фермерські господарства в молочному скотарстві за європейськими зразками ефективні при використанні 20-50 га кормових угідь. У сфері впливу сільського кооперативу можуть бути 5-10 ферм і 2-4 господарства товарного землеробства.

Вкрай необхідним є створення інформаційно-консультативного забезпечення кооперативних та інших процесів на селі й системи їх моніторингу.

Друга тенденція. Концентрація виробництва і ресурсів у великих сільськогосподарських товаровиробників. В Україні у 2008 р. 10 % від загальної кількості діючих сільськогосподарських підприємств використовували майже 77 % від загальної площі сільськогосподарських угідь. Зауважимо, що 10 великих сільгосппідприємств Харківської області у 2008 р. реалізували продукції сільського господарства на 415 млн грн: це майже стільки ж скільки реалізували 350 дрібних та середніх підприємств (у 2007 р. відповідно – на 476 млн грн, забезпечували майже 100 сільгосппідприємств). Криві Лоренца підтверджують цю тенденцію (рис. 1).

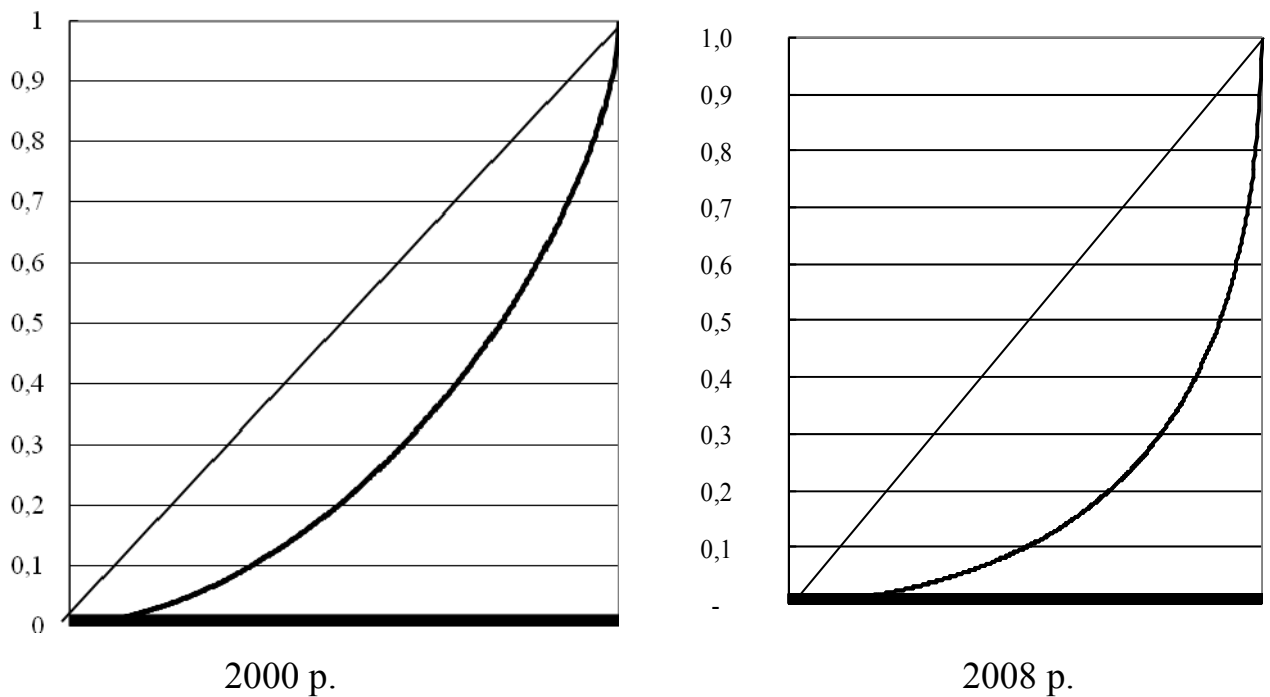


Рис. 1. Графік Лоренца розподілу виручки між сільськогосподарськими підприємствами Харківської області

З кожним роком зростає питома вага виручки 10% самих крупних підприємств, як і коефіцієнт концентрації; коефіцієнт диференціації (відношення виручки 10 % самих крупних господарств до виручки 10 % дрібних) у 2000 р. дорівнював 23, а у 2007 р. – вже 94, а у 2008 р. – 106.

Третя тенденція – формування агрофірм і агрохолдингів. Кожна крупна компанія концентрує у себе десятки тисяч гектарів землі, тисячі найманих працівників. За оцінками д.е.н. М. Федорова, в Україні, функціонує близько 60 холдингів, які орендують понад 3 млн га або близько 1 2% ріллі і є найбільшими виробниками зернових і технічних культур (табл. 2). Головним чином вони використовують інноваційні технології і вирощують конкурентоспроможну продукцію. Практично всі планують розширювати земельні масиви до 2011 р. За прогнозами експертів в Україні сформується близько 200-300 холдингів, а валове виробництво зерна досягне рівня 60-70 млн т.

Таблиця 2

Агрохолдинги – орендарі сільськогосподарських угідь в Україні

<i>№</i>	<i>Компанії</i>	<i>Земельний фонд, тис. га</i>
1	ТОВ «Українські аграрні інвестиції»	250
2	Маріупольський меткомбінат «ім. Ілліча»	248
3	ТОВ «Миронівський хлібопродукт»	220
4	«Ленд Вест (Рівне)»	186
5	«Астарта-Київ»	166
6	ЗАТ «НВП «Райз»	135
7	Група «Приват»	120
8	Асоціація групи компаній «Укррос»	120
9	ЛандКом (Великобританія)	100
10	Група компаній «Мрія»	100
11	ТОВ «Стіомі-холдинг»	100
12	Агрофірма «Шахтар»	100

Четверта тенденція – перетворення крупних сільськогосподарських підприємств у дрібні. Утворення агрохолдингів на одному полюсі супроводжується зменшенням розмірів сільськогосподарських підприємств на другому. Так звані крупні підприємства – «аутсайдери» – зменшуються. Лише 7,1 % сільгосппідприємств Харківської області у 2001 р. мали середньорічну чисельність зайнятих в сільському господарстві до 40 чол., у 2008 р. таких підприємств (з урахуванням утворених на їх базі фермерських господарств) стало вже 298, або 57,2 % від загальної їх кількості.

П'ята тенденція – диференціація сільгосппідприємств за фінансовим станом. Прибуткові сільгосппідприємства Харківської області у 2008 р. забезпечили виробництво 75 % товарної продукції. Останні роки нарощування сільськогосподарського виробництва в Україні відбувається саме за рахунок розвитку таких господарств.

У 2008 р. по Харківській області 33,6% сільгосппідприємств були збитковими. Аналіз показав, що визначальний вплив на формування загального результату господарювання здійснював рівень ефективності рослинницької галузі (рис. 2).

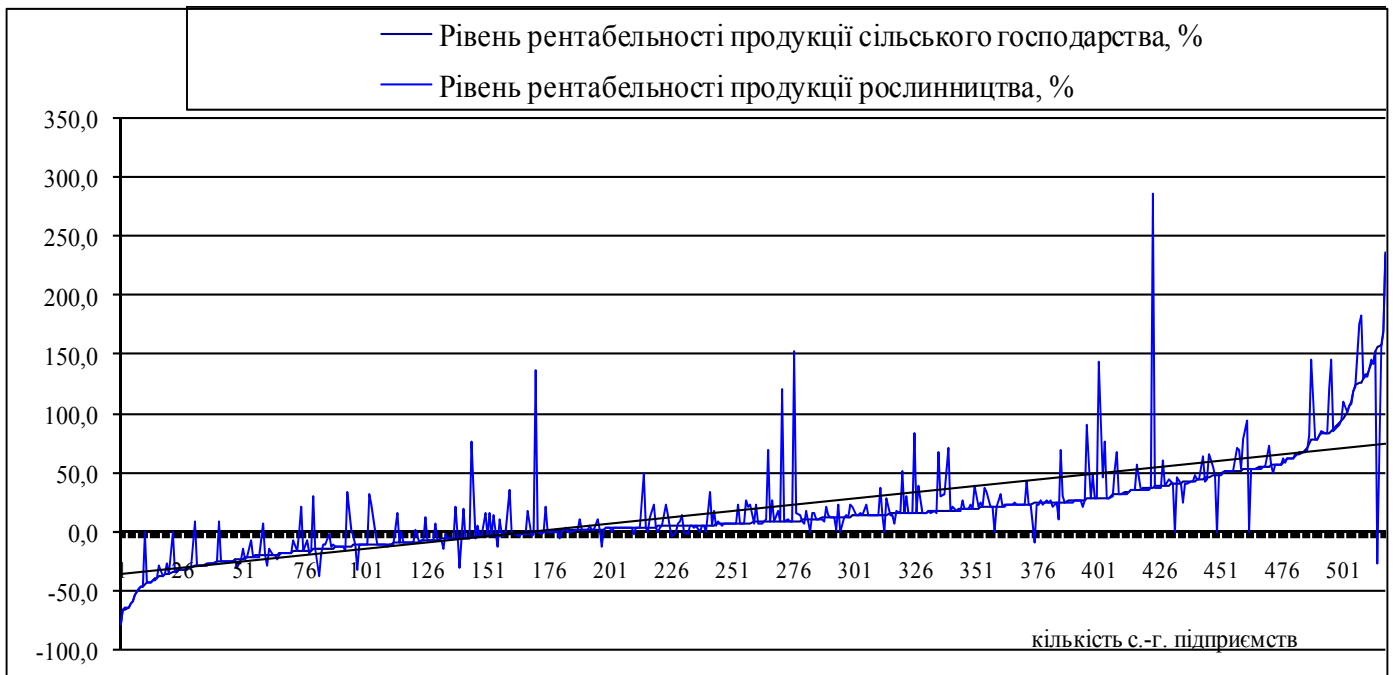


Рис. 2. Рентабельність виробництва продукції сільського господарства в сільськогосподарських підприємствах Харківської області у 2008 р., %

Шоста тенденція – поглиблення процесів спеціалізації сільськогосподарського виробництва. Встановлено, що поглиблення процесів спеціалізації сільгоспвиробництва має в своїй основі два принципово різні джерела: на інтенсивній основі з підвищенням концентрації виробництва (назвемо їх підприємствами I групи) і як наслідок погіршення результатів господарювання через впровадження стратегії виживання на ринку, в основі якої лежить мінімізація витрат на базі використання дешевої вартості вхідних ресурсів (праці, застарілих технологій тощо) та пошуку найбільш рентабельних каналів збуту (II група). У табл. 3 наведено дані про зміну рівня спеціалізації сільгосппідприємств Харківської області протягом 2000 – 2008 рр. Коефіцієнт спеціалізації розраховано як коефіцієнт зосередження товарного виробництва.

Таблиця 3

Рівень спеціалізації сільськогосподарських підприємств
Харківської області

Роки	Кількість господарств у групі з рівнем	Усього
------	--	--------

	спеціалізації				господарств
	до 0,20	0,21-0,40	0,41-0,60	0,61 і вище	
2000 р.	21	419	56	17	513
2001 р.	2	382	111	37	532
2005 р.	1	210	77	39	327
2006 р.	1	200	72	33	306
2007 р.	2	151	191	95	439
2008 р.	-	128	199	191	518
У %					
2000 р.	4,1	81,7	10,9	3,3	100,0
2001 р.	0,4	71,8	20,8	7,0	100,0
2005 р.	0,3	64,2	23,6	11,9	100,0
2006 р.	0,3	65,4	23,5	10,8	100,0
2007 р.	0,5	34,4	43,5	21,6	100,0
2008 р.	-	24,7	38,4	36,9	100,0

Слід зауважити, що згідно з хронологією, при аналізі процесів спеціалізації відмічається істотне поглиблення спеціалізації в сільськогосподарських підприємствах. Частка підприємств з Кс 0,61 і вище збільшилася у 2008 р. до 36,9 %, тоді як у 2000 р. вона становила лише 3,3 %.

Проаналізувавши рівень результативності господарської діяльності підприємств зазначених груп підприємств за рівнем спеціалізації і за галузевою ознакою, нами виявлено, що чіткої тенденції збільшення віддачі від використання основних факторів виробництва не простежується. Це приводить до висновку, що поглиблення спеціалізації відбувається шляхом збільшення підприємств, які джерелом поглиблення процесу мали погіршення результатів діяльності (табл. 4 і 5).

Таблиця 4

Рівень продуктивності в галузі рослинництва в сільськогосподарських підприємствах Харківської області з різним рівнем спеціалізації, 2007 р.

Показники	Кількість господарств у групі з рівнем спеціалізації				По області
	до 0,20	0,21-0,40	0,41-0,60	0,61 і вище	
Кількість господарств у групі	2	151	191	95	439
Вихід товарної продукції рослинництва, тис. грн.: на 100 га с.-г. угідь	92,3	143,4	168,1	188,1	165,3
на одного працівника в рослинництві	61,2	79,2	102,6	108,9	119,4
Урожайність, ц/га:					

зернових	26,5	55,8	28,3	23,6	27,5
соняшнику	14,0	21,7	18,8	17,2	19,7
цукрових буряків	211,2	264,7	219,9	283,8	253,1
Отримано прибутку (збитку), тис. грн.:					
на 100 га ріллі	25,3	44,0	60,5	52,8	54,0
на одного працівника в рослинництві	15,0	24,3	34,8	24,4	28,2
Рентабельність продукції рослинництва, %	15,0	44,3	51,3	28,8	43,6

Таблиця 5

Рівень продуктивності в галузі тваринництва в сільськогосподарських підприємствах Харківської області з різним рівнем спеціалізації, 2007 р.

Показники	Кількість господарств у групі з рівнем спеціалізації				По області
	до 0,20	0,21-0,40	0,41-0,60	0,61 і вище	
Кількість господарств у групі	2	151	191	95	439
Вихід товарної продукції тваринництва, тис. грн.: на 100 га с.-г. угідь	86,7	56,2	20,1	97,4	47,5
на одного працівника в тваринництві	24,0	37,0	35,1	87,4	43,6
Продуктивність:					
надій на корову, кг	3343	3358	2881	3294	3263
середньодобовий приріст ВРХ, г	402	392	312	474	381
середньодобовий приріст свиней, г	409	263	245	73	252
яйценоскість, шт..	-	325	-	246	252
Рентабельність продукції тваринництва, %	-26,4	-10,7	-49,5	2,5	-18,7

Серед 95 підприємств з Кс 0,61 і вище спеціалізованими на виробництві двох культур: зернових і соняшнику (в структурі товарної продукції їх питома вага становила в сумі більше 90 %) було 67 підприємств (або 70 %). У цілому ж по області підприємств, в структурі товарної продукції яких зернові займали більше 50 % налічувалося у 2007 р. 143 (або 32,6 % від загальної кількості). Поглиблення спеціалізації сільськогосподарських підприємств в основі своїй має прагнення до зниженням рівня ризикованості виробництва, що є характерним для підприємств II групи.

На жаль, в економічній літературі практично не аналізується питання про різницю у структурі виробництва і в загалі про стан виробництва в конкретних організаційно-правових структурах. Підприємства ж різних організаційно-правових форм досить суттєво відрізняються одне від одного

як загальними показниками розміру виробництва, забезпеченості виробничими ресурсами, так і структурою валової та товарної продукції, а також, ефективністю господарської діяльності в цілому.

При оцінці розмірів підприємств ми враховували два види показників: екстенсивні (чисельність працівників, площі сільськогосподарських угідь) і результативні (обсяги виробництва товарної продукції). Кількість землі лише опосередковано свідчить про розміри господарства, і чим ширше відбувається інтенсифікація землеробства, тим менш достовірним стає це “свідчення”: прямо, а не опосередковано, свідчить про розмір господарства вартість його продукції. Тому при аналізі концентрації виробництва в підприємствах різних організаційно-правових форм ми приділяли основну увагу оцінці результативних показників. До речі, згідно з американською традицією, при оцінці розмірів підприємств виходять з визначення фізичного (площа угідь) і економічного (виробництво продукції) розмірів підприємств.

Дані табл. 6 свідчать, що аграрні підприємства різної організаційно-правової форми господарювання досить істотно різняться за розмірами. Так, серед аграрних формувань найвищу ресурсозабезпеченість мають акціонерні товариства (ВАТ і ЗАТ). Середньорічна чисельність працівників, зайнятих у сільськогосподарському виробництві в акціонерних товариствах, у 1,5 раза перевищує цей показник у приватних сільськогосподарських підприємствах (ПСП). Про високий рівень концентрації виробництва в акціонерних формуваннях свідчить величина товарної продукції в розрахунку на 100 га с.-г. угідь, що перевищує у 1,5-2,0 рази цей показник у господарських товариствах (ТОВ) і приватних підприємствах.

Таблиця 6

Середні розміри і ефективність діяльності сільськогосподарських підприємств різних організаційно-правових форм господарювання Харківської області у 2007 р.

<i>Показники</i>	<i>ФГ</i>	<i>ТОВ</i>	<i>ПСП</i>	<i>СВК</i>	<i>ВАТ і ЗАТ</i>	<i>ДП</i>
<i>Кількість підприємств в групі і їх розміри:</i>	15	229	131	21	32	11
Середньорічна чисельність працівників,чол.	88	68	46	84	153	89

У т.ч.: працівників рослинництва	61	48	28	49	69	40
працівників тваринництва	27	20	18	35	84	49
Площа с.-г. угідь, га	3447	2615	1907	2519	2770	3364
З неї площа ріллі, га	3287	2458	1760	2171	2550	2936
Отримано державної підтримки, тис. грн.	280,3	175,9	122,2	145,9	816,1	557,1
<i>Структура товарної продукції, %</i>						
Продукція рослинництва	87,5	81,5	82,0	63,7	61,1	71,8
Зерно	37,5	41,8	35,3	26,0	24,3	24,4
Соняшник	30,7	32,1	39,1	28,3	15,0	16,6
Цукрові буряки	12,6	3,3	4,8	6,0	2,7	1,0
Продукція тваринництва	12,5	18,5	18,0	36,3	38,9	28,2
Молоко	7,5	5,3	10,3	25,3	11,9	6,7
Приріст ВРХ	4,9	2,1	4,8	6,7	5,1	4,2
Приріст свиней	1,1	1,0	3,0	1,8	15,9	7,5
<i>Ефективність діяльності:</i>						
Вироблено товарної продукції на 100 га с.-г. угідь, тис. грн.	185,6	217,4	168,1	178,1	329,6	190,7
Отримано прибутку на 100 га с-г угідь, тис. грн.	36,2	51,0	41,4	38,4	-45,9	20,6
Урожайність, ц/га: зернових і бобових	26,4	28,5	24,6	23,5	29,5	24,6
соняшнику	19,4	19,8	19,4	18,4	20,5	18,5
цукрових буряків	339,2	259,6	228,7	225,4	215,1	192,8
Удій на одну корову, кг	4026	3074	3203	2940	3979	3775
Середньодобовий приріст ВРХ, г	469	363	351	369	442	480
Рівень рентабельності с.-г. продукції, %	24,2	30,6	32,7	27,5	-12,2	12,1
У тому числі: продукції рослинництва	30,9	44,9	54,4	55,3	22,0	32,1
продукції тваринництва	-8,5	-8,7	-18,9	-2,9	-39,1	-19,1

Галузева і організаційна структура виробництва визначається саме ресурсними можливостями підприємств. Як відомо, основна маса акціонерних товариств була створена на базі крупних спеціалізованих і вузькоспеціалізованих підприємств області. Тому можна з впевненістю стверджувати, що саме ці обставини значною мірою вплинули на формування сучасної виробничої структури цих підприємств. Акціонування дало змогу зберегти організаційно-економічну і технологічну цілісність господарств.

Істотно різняться підприємства різних організаційно-правових форм за розміром державної підтримки. Так ВАТ і ЗАТ в розрахунку на одне господарство отримувало 816,1 тис. грн, що у 5,6 раза більше за її рівень для сільськогосподарських виробничих кооперативів (СВК). І саме ця група підприємств за результатами господарювання виділялася з поміж інших

неефективним господарюванням, про що свідчить лише в цій групі отриманий рівень збитковості у 12,2 %. Очевидним є запитання наскільки ефективною є система державної підтримки, чим обумовлено зв'язок по групах підприємств за формами господарювання між підвищенням рівня державної підтримки і погіршенням результатів господарської діяльності.

Сучасні методи державного управління процесами поглиблення спеціалізації і концентрації аграрного виробництва мають бути спрямовані на формування ефективно функціонуючих структур на інтенсивній основі, вертикально інтегрованих структур і наповнення їх необхідними інвестиційними ресурсами. Ці методи повинні ґрунтуватися на пошуку та реалізації синергійного потенціалу інтеграційних стратегій, а також забезпечувати формування довгострокових конкурентних переваг.

Аналіз результативності діяльності підприємств за групами спеціалізації, окреслює "істинну" направленість державної політики в аграрній сфері економіки України. Якщо превалує тенденція збільшення кількості підприємств з поглибленою спеціалізацією на інтенсивній основі, формування інтегрованих структур, то це свідчить про зацікавленість з боку держави в реалізації більш ефективних способів виробництва аграрної продукції, ефективній реалізації задекларованих цілей аграрної політики, зокрема: забезпечення продовольчої безпеки, формування конкуренто-спроможного аграрного сектора економіки, підвищення якості продукції, вирішення ряду соціальних проблем і підвищення якості життя населення.

Тенденція кількісного збільшення підприємств II групи, свідчить про низьку ефективність державного управління в аграрній сфері, невизначеність в цілях і пріоритетах розвитку сектора на довгострокову перспективу і, відповідно, не реалізацією навіть задекларованих державних програм.

Ці процеси повинні бути основою для реформування системи державного управління і контролю за аграрною сферою.

Різні категорії господарств мають право на життя і кожне з них виконує свою роль і функції в економічній системі. Індивідуальний селянський

сектор, включаючи фермерські господарства, слід розглядати як економічну базу середнього класу на селі. Його завдання – забезпечити внутрішній ринок продовольством. Корпоративний сектор треба орієнтувати на забезпечення регіональних продовольчих проблем, виробництво сировини для переробних галузей, а також на формування державних ресурсів продовольства, зовнішню торгівлю.

Сучасна економіка може ефективно розвиватися тільки на основі висококонцентрованих виробництв, великих корпоративних компаній, що зовсім не означає повного заперечення доцільності існування малих і середніх підприємств. У світі поширення набули різні форми інтеграції малих і великих підприємств. Панування у світі економічно потужних корпорацій з інтегрованим у них дрібним бізнесом перетворює будь-які інші бізнесові структури на неконкурентоспроможні. Розвиток різноманітних форм господарювання слід спрямовувати в русло спеціалізації товарного виробництва.

Формування високо центрованих організаційних структур зумовлює необхідність активізації державної підтримки, здійснення комплексу заходів щодо регулювання прогресивних організаційних процесів, які б стимулювали концентрацію виробництва й капіталів. Таке стимулювання має відбуватись у загальній системі стимулювання інноваційного розвитку національної економіки. Підтримка концентрації та інтеграційних тенденцій у системі організаційного розвитку підприємств є особливо важливою з позицій формування нової моделі цілісного функціонування АПК України. За відсутності такої моделі, без її реалізації відбуватиметься дезінтеграція національної економіки. Її окремі сектори можуть стати фрагментами зарубіжних економічних систем, що негативно позначиться на економічній безпеці нашої держави та суперечитиме національним інтересам.

Доцільним є створення Державної агенції міжнародного маркетингу аграрної продукції при Міністерстві АПК, у функції якої входило би стратегічне та поточне дослідження кон'юнктури зовнішніх ринків,

організація міжнародного маркетингу; пошук зарубіжних партнерів для співробітництва, консультації у сфері зовнішньо-економічної діяльності, співробітництво з міжнародними фондовими біржами, організація міжнародних виставок, ярмарок, семінарів в Україні та сприяння участі вітчизняних суб'єктів господарювання у таких заходах за кордоном.

У багатьох секторах виробничої сфери і соціальної інфраструктури без кооперації неможливо здійснити глибокі економічні перетворення. У виробничій сфері перспективними повинні стати різні форми кооперації асоційованих виробників від фермерських господарств до різного роду товариств. Головне, щоб кооператив базувався на єдності трудового співробітництва, розподілі продукції за працею, а також на однаково доступному всім виробникам управлінні виробництвом.

Сучасні методи державного управління інтеграційними процесами мають бути спрямовані на формування ефективних вертикально інтегрованих структур і наповнення їх необхідними інвестиційними ресурсами. Заходи підтримки і методи державного регулювання повинні ґрунтуватися на пошуку та реалізації синергійного потенціалу інтеграційних стратегій, а також забезпечувати формування довгострокових конкурентних переваг аграрного сектора.

Список використаних джерел

1. *Лукінов І. І.* Перетворення директивної економіки в ринкову // Україна: утвердження незалежної Української держави (1991-2001) / І. І. Лукінов. – К.: Альтернативи, 2001. – С. 217.
2. *Данилишин Б.* Аграрна політика: час визначатися / Б. Данилишин, А. Лисецький // Уряд. кур'єр. – 2005. – № 89. – 17 травня. – С. 13.
3. Сільське господарство України: Стат. щоріч. за 2008 рік / за заг. кер. Ю. М. Остапчука ; Держкомстат України. – К., 2009. – 367 с.
4. Регіональні агропромислові комплекси України / за ред. акад. УААН П. П. Борщевського. – К. : Наук. думка, 2006. – 261 с.
5. *Ільяшенко В. А.* Реформування системи державного регулювання продовольчого комплексу регіону / В. А. Ільяшенко [Електронний ресурс]. – Режим доступу: <http://www.nbuv.gov.ua/e-journals/DeBu/2007-2/doc/2/03.pdf>
6. *Могильний О.* Реалії та парадокси аграрної політики / О. Могильний // Економіка України. – 2008. – № 12. – С. 40–51.

7. Ушкаренко Ю. В. Розвиток сільськогосподарської обслуговуючої кооперації в Південному регіоні України / Ю. В. Ушкаренко // Економіка АПК. – 2008. – № 10. – С. 31–37.

8. Паламарчук Г. Проблеми концентрації виробництва в Україні / Г. Паламарчук // Економіка України. – 2008. – № 11. – С. 38–46

9. Федоришин Н. Ю. Напрями посилення конкурентоспроможності АПК України на європейському продовольчому ринку в умовах розширення зони вільної торгівлі / Н. Ю. Федоришин, Г. Я. Антонюк [Електронний ресурс]. – Режим доступу : <http://niss.lviv.ua/analytics/88.htm>.

Stativka N. V. Socialization of production and his influence on level of the productivity of agrarian economy.

The analysis of development of processes of co-operation, specialization and integration of production is done as an important factor of providing of competitive domestic agrarian sector on the basis of strengthening of integration connections and the role of the state is certain in these processes.

Key words: socialization of production, concentration of production, processes of specialization and integration, co-operation in the structures of Agriculture, methods of state influence.

Стативка Н. В. Обобществление производства и его влияние на уровень продуктивности аграрной сферы.

Сделано анализ развития процессов кооперации, специализации и интеграции производства как важного фактора обеспечения конкурентоспособного отечественного аграрного сектора на основе усиления интеграционных связей и определена роль государства в этих процессах.

Ключевые слова: обобществление производства, концентрация производства, процессы специализации и интеграции, кооперация в структурах АПК, методы государственного воздействия.