

С. В. Бєлай,

к.війсь.н., ст. наук співробітник,
начальник науково-дослідної лабораторії
науково-дослідного центру службово-бойової діяльності
внутрішніх військ Академії ВВ МВС України,
м. Харків

КОНЦЕПЦІЯ СТРАТЕГІЇ СОЦІАЛЬНО-ЕКОНОМІЧНОЇ БЕЗПЕКИ РЕГІОНІВ УКРАЇНИ

Доведено актуальність розроблення концепції соціально-економічної безпеки регіонів України. Запропоновано підхід, який базується на інструментах SWOT- та PEST-аналізу. Сформовано три варіанти сценаріїв забезпечення соціально-економічної безпеки.

Ключові слова: концепція, стратегічне управління, кризові явища, державне управління, рівень життя.

Аналіз надзвичайних ситуацій, що відбуваються останнім часом, свідчить, що в 75-80 % випадків їхнє виникнення пов'язане з діяльністю людини й обумовлено причинами соціально-економічного характеру. Основні причини соціальних небезпек криються в соціально-економічних процесах, що протікають у суспільстві.

У соціально-економічній сфері кризові явища – це можливі або реальні явища, події й процеси, здатні принести шкоди людині, соціальній групі, народу, суспільству, державі, людському співтовариству або навіть знищити їх; завдати шкоди їхньому благополуччю, зруйнувати матеріальні й духовні цінності.

Наслідки кризових явищ соціально-економічного характеру досить численні. До них відносяться різні форми насильства (війни, збройні конфлікти, терористичні акти, масові заворушення тощо), кримінал (бандитизм, злочинство, шахрайство, шарлатанство тощо), уживання речовин, що порушують психічну й фізичну рівновагу людини (алкоголь, нікотин, наркотики, лікарські препарати), суїциди та ін., здатні завдати шкоди здоров'ю й житті людини.

Таким чином, стан соціально-економічної безпеки регіонів держави потребує постійного моніторингу з метою прогнозування появи та розвитку

кризових явищ в регіонах України.

Підставою концепції стратегії соціально-економічної безпеки є можливість моніторингу й прогнозування кризових явищ соціально-економічного характеру шляхом використання технічних індикаторів соціально-економічної безпеки. Показники що відображають рівень та якість життя населення, можуть бути індикаторами небезпечного загострення соціально-економічних і політичних відносин, соціальної напруженості із приводу несправедливого перерозподілу суспільних благ, що є наймогутнішим імпульсом до внутрішнього протистояння та небезпечним для суспільства.

На сьогоднішній час діють нормативно-правові документи, які регламентують сферу забезпечення національної безпеки. Такими є закони України «Про основи національної безпеки України» [1], «Про Раду національної безпеки і оборони України» [2]. Також у 2012 р. прийнято «Концепцію забезпечення національної безпеки у фінансовій сфері» [3]. Здійснюються наукові дослідження щодо поліпшення рівня та якості життя населення та зменшення рівня соціальної напруженості [4–6], на їх основі приймаються державні цільові програми як на регіональному так і на загальнодержавному рівні. Однак питанню забезпечення соціально-економічної безпеки регіонів держави не приділено в законодавстві України й наукових дослідженнях достатньої уваги.

Метою статті є дослідження загроз соціально-економічної безпеки регіонів України й формування трьох варіантів сценаріїв забезпечення соціально-економічної безпеки до допомогою інструментів SWOT- та PEST-аналізу.

Історичний досвід людства свідчить, що зневага соціально-економічною небезпекою, ігнорування її загроз веде до того, що загрози стають некерованими, переростають в екстремальну стадію й перетворюються в надзвичайні ситуації соціального характеру [7], що можуть перевищувати по своїм наслідках надзвичайні ситуації техногенного і природного характеру.

В основі виникнення й розвитку надзвичайних ситуацій соціального

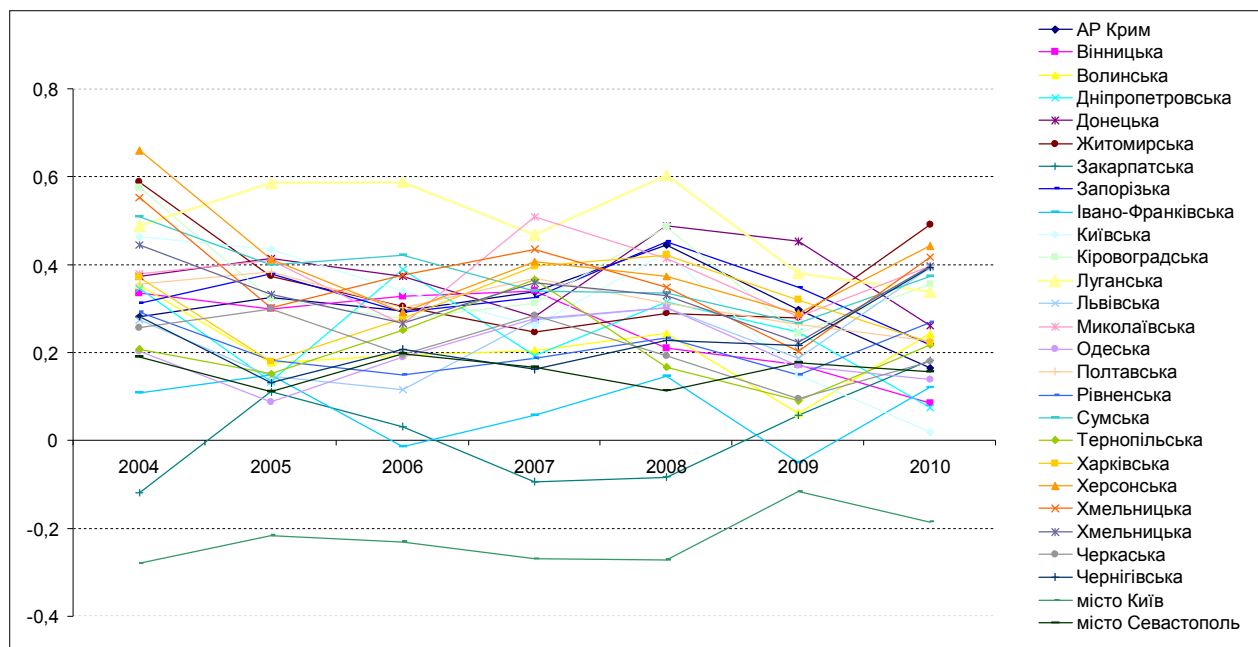
характеру лежить порушення в силу різних причин рівноваги суспільних відносин на соціально-економічному підґрунті, що викликає серйозні протиріччя, конфлікти й війни. Їхніми каталізаторами можуть бути різні обставини, що викликають соціальну напруженість: безробіття, корупція, кримінал, масові заворушення, акти тероризму, урядові кризи, інфляція, продовольчі проблеми, соціальна нерівність тощо. Тривалий вплив цих факторів веде до хронічного фізіологічного й психічного стомлення людей, до важких екстремальних станів, таких як депресії, суїциди тощо, до спроб сублімувати негативну енергію, що нагромадилася, активною участю в соціально-політичних й військових конфліктах.

Усе це дозволяє зробити висновок про те, що надзвичайні ситуації соціального характеру визначаються перш за все соціально-економічною складовою суспільства – рівнем та якістю життя населення. Чим вони гірше, тим вище рівень соціального невдоволення й тим складніше його стримати. При несприятливому розвитку подій окремі дрібні хвилі відкритого невдоволення поєднуються, набирають руйнівної сили й розповсюджуються. Нестабільність життя народжує невдоволення ним і, як слідство, протест, який переростає в дії, що руйнують і без того вже порушену інфраструктуру життєзабезпечення. Це, у свою чергу, народжує новий вибух протесту й нові руйнівні дії.

Стан соціально-економічної безпеки регіонів України можливо визначити за статистичним даними соціальної складової соціально-економічного розвитку регіонів. Данні були отримані з офіційного сайту статистики України та офіційного сайту Міністерства внутрішніх справ МВС України. Було проведено розрахунок інтегрального показника рівня соціально-економічної безпеки регіонів України використовуючи таксономічний підхід [8].

Рисунок демонструє, що найгірший стан соціально-економічної безпеки в суспільстві був у 2004 р., це була епоха «Помаранчевої революції». У період з 2004 по 2005 рр. загрози соціально-економічній безпеці спадали. У період з 2005 по 2007 рр. у більшості регіонів залишалися без змін, з 2007 по 2008 рр.

загрози зросли, а з 2008 по 2009 рр. почали спадати. У 2008 р. виникла економічна криза, вона спонукала зростання рівню загроз соціально-економічній безпеці, після того як уряд почав стабілізувати ситуацію в країні (струмував ціни) рівень соціально-економічної безпеки почав покращуватися у 2009 р., але в 2010 р. знову погіршуватися.



Рисеуґр. Динаміка стану соціально-економічної безпеки за регіонами України у 2004 – 2010 рр.

Найменший рівень соціальної напруженості зафіксовано у м. Київ, Закарпатській та Івано-Франківській областях, найбільший – Донецькій та Луганській областях.

Захищеність національних інтересів держави залежить від того, наскільки успішно система забезпечення соціально-економічної безпеки здатна реагувати на виклики та загрози. При цьому важливого значення набуває аналіз зовнішнього та внутрішнього безпекових середовищ. За рахунок врахування взаємозалежності та взаємопов'язаності цих основних складових національної безпеки з можливостями держави створюються умови для успішного вирішення проблеми захищеності інтересів особи, суспільства та держави.

Нині однією з найуспішніших системних технологій, що дає змогу оцінити в комплексі вплив зовнішніх і внутрішніх чинників, сильні і слабкі сторони та можливості держави, що впливають на стан захищеності інтересів

особи, суспільства та держави, є SWOT-аналіз. Результати застосування SWOT-аналізу дають змогу оцінити спроможність держави за рахунок власних сил і ресурсів реалізувати наявні можливості та протистояти загрозам, а також подолати внутрішні недоліки для здійснення державної політики соціально-економічної безпеки.

У табл. 1 наведено матрицю SWOT-аналізу за внутрішніми факторами соціально-економічної безпеки.

Таблиця 1

Матриця SWOT-аналізу за внутрішніми факторами
соціально-економічної безпеки

<i>Внутрішнє середовище</i>	<i>Strengths (Сильні сторони)</i>	<i>Weaknesses (Слабкі сторони)</i>
Наявність промисловості, сільського господарства, сфери послуг, туризму	В східних регіонах України є необхідний потенціал для розвитку промисловості, сільського господарства – по всій території України, туризму – в АР Крим та західній Україні	Необхідність у впровадженні значних фінансових інвестицій та у підготовці професійних кадрів
Рівень злочинності	Існування злочинності оправдує існування сил охорони правопорядку (наявність робочих місць для громадян)	Корумпованість правоохоронних органів та слабка ефективність їхньої діяльності Низький рівень та якість життя населення збільшує рівень злочинності
Зайнятість населення	Під час надання робочих місць з гідною оплатою зменшується бідність, формується середній клас, поступають надходження в державний бюджет	Безробіття, неофіційне трудовлаштування провокує масову невдоволеність громадян та акції протесту
Рівень інфляції	Заставляє населення більше працювати	Знижує рівень та якість життя населення, провокує масову невдоволеність громадян та акції протесту
Рівень доходів	Чим більший рівень доходів громадян тим	Велике податкове навантаження та приватний

	більші рівень та якість життя населення, збільшуються надходження в державний бюджет	бізнес – неофіційне трудовлаштування, не поступають надходження в державний бюджет
Заборгованість по заробітній платні	Заборгованість повинна бути ліквідована – вона є неприпустимою – не має сильних сторін	Провокує масову невдоволеність громадян у вигляді активних протиправних дій (масових заворушень)

Характеристику можливостей та загроз для забезпечення соціально-економічної безпеки доцільно робити на основі аналізу чотирьох факторів (PEST-аналіз): політико-правові, економічні, соціокультурні, технологічні. Результати аналізу наведено в табл. 2.

Таблиця 2

Складові PEST-аналізу для здійснення аналізу зовнішнього середовища

<i>Фактори</i>	<i>Можливості</i>	<i>Загрози</i>
Політико-правові	1. Держані цільові програми щодо стимулювання розвитку приватного бізнесу: пільгове кредитування, зменшення податного навантаження, заохочення офіційного працевлаштування тощо 2. Державні цільові програми протидії соціальної напруженості: зменшення кількості злочинності, суїцидів, абортів тощо	1. Неефективність державних цільових програм з причин високого рівня корупції та не підтримки населення 2. Поява акцій масового протесту підприємців, які заблокують діяльність уряду, автошляхів, комунальних підприємств
Економічні	1. Розвиток малого та середнього приватного бізнесу 2. Розвиток сільського господарства, промисловості, сфери послуг	1. Незначні надходження в державний бюджет з причин великих податків та неофіційного працевлаштування 2. Недотримання приватними роботодавцями вимог соціального законодавства
Соціо-культурні	1. Соціальні програми допомоги населенню: збільшення прожитого	1. Нехватка коштів в державному бюджеті на соціальні програми 2. Невдоволення громадян щодо

	мінімуму, допомога в працевлаштуванні тощо. 2. Реформування медичного забезпечення тощо	рівня соціального забезпечення, поява в суспільстві акцій протесту щодо діяльності уряду
Технологічні	1. Впровадження новітніх технологій в виробництво 2. Розроблення моделей прогнозування загроз соціально-економічної безпеки	1. Значна затратність новітніх технологій 2. Складність моделювання соціальних процесів – неефективність моделей прогнозування загроз соціально-економічної безпеки

Отже наразі в Україні за внутрішніми факторами перевага на боці слабких сторін, за зовнішніми факторами – загроз.

Таким чином місією концепції стратегії соціально-економічної безпеки регіонів України є впровадження державних механізмів протидії кризовим явищам соціально-економічного характеру, які базуються на результатах SWOT- та PEST-аналізу.

Довгостроковою метою концепції стратегії соціально-економічної безпеки регіонів України є зменшення вірогідності виникнення в певному регіоні держави кризових явищ соціально-економічного характеру, а саме резонансних подій соціально-економічної природи, що виникають у суспільстві та вкрай негативно впливають на життєдіяльність громадян та впровадження ефективних державних механізмів врегулювання.

Основними пріоритетами концепції стратегії соціально-економічної безпеки є діяльність органів державної влади та місцевого самоврядування щодо: недопущення виникнення в регіонах гострих соціальних конфліктів; забезпечення ефективного соціального захисту населення; забезпечення умов для збільшення рівня народжуваності та зменшення рівня смертності населення в регіонах; формування середнього класу населення; зменшення майнової диференціації населення; зменшення рівня злочинності; зменшення рівня безробітного населення; тощо.

Основними довгостроковими пріоритетами концепції стратегії соціально-

економічної безпеки є: 1) збільшення рівня та якості життя населення; 2) зменшення соціальної напруженості в регіонах України; 3) врегулювання кризових явищ соціально-економічного характеру за участю значної кількості населення.

За результатом проведених досліджень сформовано три варіанти розвитку забезпечення соціально-економічної безпеки регіонів України.

1. *Оптимістичний*, який фіксує відповідно ті події й взаємозв'язки між ними, які приводять до мінімально можливих втрат і збитків або зовсім виключають їх. Він ґрунтується на припущенні, що якщо в державі високі рівень та якість життя населення то в суспільстві буде відсутня соціальна напруженість, а отже не будуть виникати кризові явища соціально-економічного характеру й буде мінімальний рівень загроз соціально-економічній безпеці. Отже, основні зусилля органів державної влади та місцевого самоврядування доцільно направити на заходи щодо збільшення рівня та якості життя населення. До них можливо віднести держані цільові програми: стимулювання розвитку приватного бізнесу (пільгове кредитування, надання земельних ділянок, зменшення податного навантаження; впровадження новітніх технологій в виробництво); розвитку сільського господарства, промисловості, сфери послуг; соціальної допомоги населенню: збільшення прожитого мінімуму, допомога в працевлаштуванні тощо; реформування медичного забезпечення та інших соціальних сфер.

2. *Песимістичний*, який фіксує набір подій і взаємозв'язків між ними, що призводять до максимально можливих втрат і збитків у результаті їх виникнення й розвитку. Він ґрунтується на припущенні, що соціальна напруженість в суспільстві та поява кризових явищ соціально-економічного характеру не залежить від рівня та якості життя населення. Отже, основою забезпечення соціально-економічної безпеки регіонів України є заходи щодо зменшення соціальної напруженості в суспільстві, що не пов'язані з поліпшенням рівня та якості життя населення та силові механізми протидії кризовим явищам соціально-економічного. До них можливо віднести: державні

цільові програми протидії соціальній напруженості направлені на зменшення кількості злочинності, суїцидів, абортів, розлучень тощо; силові механізми протидії кризовим явищам соціально-економічного характеру, що ґрунтуються на плебсологічному підході. Основне завдання плебсології – науково обґрунтувати закономірності виникнення, застосування та достатності заходів боротьби із суспільними заворушеннями, своєчасної профілактики, законності й прогнозування останніх. З цією метою держава має активно використовувати організаційні, економічні та ідеологічні заходи.

3. *Базовий* (найбільш імовірний) сценарій розвитку явищ, які зручні для поглибленого аналізу з метою підвищення ефективності організації превентивних заходів щодо поліпшення діяльності системи. Вони екстраполюють наявні тенденції з урахуванням можливих відхилень у них. Цей сценарій ґрунтується на припущенні, що кризові явища соціально-економічного характеру можливо ідентифікувати та спрогнозувати з достатнім рівнем вірогідності і таким чином запобігти їхньої появи і вжити заходів заздалегідь. З цією метою необхідно розробити моделі та методи прогнозування соціально-економічних процесів. Під час прогнозування показників рівня та якості життя населення (рівень безробіття, рівень інфляції, доходи населення, заборгованість по виплаті заробітної платні, рівень злочинності тощо) доцільно використовувати методи лінійного та нелінійного прогнозування. Базовий сценарій ґрунтується на превентивних заходах однак враховує положення оптимістичного сценарію щодо дотримання в суспільстві високого рівня та якості життя населення й одночасно не скасовує положення песимістичного сценарію, щодо протидії соціальній напруженості та суспільним заворушенням.

Таким чином, можна зробити такі висновки:

1. Основним сценарієм є базовий. Використання методів та моделей ідентифікації стану соціально-економічної безпеки регіонів держави та прогнозування появи загроз є найбільш вигідними як з економічної точки зору так і з практичної. Превентивні заходи, профілактична робота завжди виправдовували витрати на їхнє застосування.

2. Запорукою мінімізації загроз соціально-економічній безпеці є високий рівень та якість життя населення. Отже, одночасно з базовим сценарієм необхідно впроваджувати заходи оптимістичного сценарію. Поява кризових явищ також залежить від соціальної напруженості, доцільним є також врахування песимістичного сценарію із використанням плебсологічного підходу до припинення суспільних заворушень.

3. Напрямки подальших досліджень будуть направлені на розроблення державних механізмів протидії кризовим явищам соціально-економічного характеру в регіонах держави.

Список використаних джерел

1. Про основи національної безпеки України : Закон України від 15.12.2005 р. № 3200-IV // ВВР України. – 2005. – № 14.
2. Про Раду національної безпеки і оборони України : Закон України від 05.03.1998 р. № 183/98-ВР // ВВР України. – 1998. – № 35. – Ст. 237.
3. Про схвалення Концепції забезпечення національної безпеки у фінансовій сфері : розпорядження Кабінету Міністрів України від 15.08.2012 р. № 569-р. – Режим доступу : <http://news.ligazakon.ua/news/>
4. Кизим Н. А. Программно-целевой подход к государственному управлению социальной напряженностью в регионах страны : монография / Н. А. Кизим, В. В. Узунов. – Х. : Изд. Дом “ИНЖЭК”, 2007. – 204 с.
5. Дейч В. Б. Система і механізми державного управління в умовах значимої соціально-економічної диференціації країни : автореф. дис. ... канд. держ. упр. : 25.00.02 “Механізми державного управління” / В. Б. Дейч. – Донецьк, 2007. – 25 с.
6. Пономаренко В. С. Рівень і якість життя населення України : монографія / В. С. Пономаренко, М. О. Кизим, Ф. В. Узунов. – Х. : Вид. Дім “ИНЖЕК”, 2003. – 226 с.
7. Класифікатор надзвичайних ситуацій ДК 019:2010, затверджений наказом від 11.10.2010 р. № 457 : Офіційне вид. – К. : Держстандарт України, 2010. – 23 с.
8. Белай С. В. Таксономічний метод оцінювання соціально-економічної безпеки регіонів України / С. В. Белай // Державне управління та місцеве самоврядування. – Дніпропетр. : ДРІДУ НАДУ, 2011. – Вип. 4 (11). – Режим доступу : http://www.nbu.gov.ua/portal/Soc_Gum/Dums/2011_4/11bsvbru.pdf.

Bielai S. V. Concept of socio-economic security strategy of regions in Ukraine.

Proved the urgency of developing the concept of socio-economic security of the regions of Ukraine. The approach is based on tools and SWOT-PEST-analysis. Formulated three scenarios of socio-economic security

Key words: concept, strategic management, crisis, public administration, standard of living.

Белай С. В. Концепция стратегии социально-экономической безопасности регионов Украины.

Доказана актуальность разработки концепции социально-экономической безопасности регионов Украины. Предлагается подход, который основан на инструментах SWOT- и PEST-анализа. Сформулировано три варианта сценариев обеспечения социально-экономической безопасности

Ключевые слова: концепция, стратегическое управление, кризисные явления, государственное управление, уровень жизни.