

Г. А. Кернес,
аспірант кафедри парламентаризму
та політичного менеджменту
НАДУ при Президентові України,
м. Харків

ВІДНОСИНИ ЦЕНТРАЛЬНИХ ТА РЕГІОНАЛЬНИХ ЕЛІТ: СОЦІОЛОГІЧНИЙ АНАЛІЗ

У статті на основі результатів соціологічного дослідження проаналізовано відносини, що складаються між центральною та регіональними елітами в Україні.

Ключові слова: національні еліти, формування політики, стратегії впливу, зарубіжний досвід.

З метою виявлення структурних та психологічних особливостей центральних і регіональних еліт, а також характеру взаємовідносин між ними, автором було проведено соціологічне дослідження. Об'єктом дослідження були працівники органів державної виконавчої влади та органів місцевого самоврядування центрального та місцевого рівня, а предметом – їх ставлення до владних відносин, що існують в Україні.

Зазначеній проблематиці присвячено праці багатьох зарубіжних дослідників, зокрема М. Котти, К. Дайсона, Дж. Лінца, Е. Моравчика, П. Пірсона, Р. Путнеми, К. Фезерстоуна та ін.

Метою даної статті є висвітлення результатів соціологічного дослідження, основними завданнями якого було: визначення ставлення респондентів до правлячої еліти та осіб, які мають владні повноваження на центральному та регіональному рівнях; встановлення основних ознак влади з боку представників центральних і місцевих органів управління; визначення рівня ідентифікації представників різних управлінських структур один з одним; виявлення характеру соціального самопочуття працівників органів влади різного рівня; з'ясування основних соціально-економічних та ідеологічних преференцій працівників владних установ різних рівнів.

Соціологічне дослідження проводилось у два етапи. На першому, в період з 3 по 27 квітня 2012 р., було здійснено опитування слухачів Інституту підвищення кваліфікації керівних кадрів Національної академії державного

управління при Президентові України (надалі – слухачі Інституту керівних кадрів). Загальна кількість опитаних на цьому етапі склала 183 особи. На другому етапі, в період з 12 по 25 травня 2012 р., було проведено опитування депутатів Харківської міської ради.

Якщо брати відповіді опитаних слухачів Інституту керівних кадрів, то можна зазначити, що еліта українського суспільства для них складається з таких суб'єктів: Президент України (55 % з тих, хто вказує, що Президент є основним суб'єктом влади, відніс його до правлячої еліти); Прем'єр-міністр України (70 %); члени Кабінету Міністрів України (63 %); народні депутати України (63 %); керівники прокуратури, СБУ та інших «силових органів» (57 %).

Причому, представників великого бізнесу до еліти віднесли тільки 27 % з тих, хто вважає, що їм реально належить влада в Україні. Отже, можна стверджувати, що на думку опитаних, істотною ознакою правлячої еліти є наявність формальних владних повноважень. Зазначені оцінки спостерігаються й у відповідях депутатів Харківської міської ради. Менше половини з них (44 %) віднесли представників великого бізнесу до еліти українського суспільства. При цьому важливими ознаками еліти представники обох груп опитаних визначають: авторитет, популярність у суспільстві (54 % – у працівників органів виконавчої влади та 56 % – у депутатів Харківської міської ради відповідно); інтелектуальні здібності, високий рівень освіти (56 і 52 % відповідно); високий рівень компетентності у певній сфері діяльності (по 44 % відповідно). Переважна більшість опитаних зазначили, що життя суспільства значною мірою залежить від того, хто складає його еліту (рис. 1).

При цьому респонденти здебільшого вважають, що сучасна українська еліта – це декілька згуртованих або «розмитих» груп (рис. 2). Тобто опитані визнали факт множинності еліт в Україні, а це дозволяє стверджувати, що правляча еліта є лише однією з багатьох інших елітних угруповань, що функціонують в Україні. До правлячої ж еліти вони віднесли, насамперед, тих, хто має реальні владні повноваження: Президента України (87 % – у слухачів

Інституту керівних кадрів та 82 % – у депутатів Харківської міської ради); представників великого бізнесу (56 і 54 % відповідно); Прем'єр-міністра України (58 і 30 % відповідно); членів Кабінету Міністрів України (31 і 36 % відповідно); народних депутатів України (по 31 % відповідно).

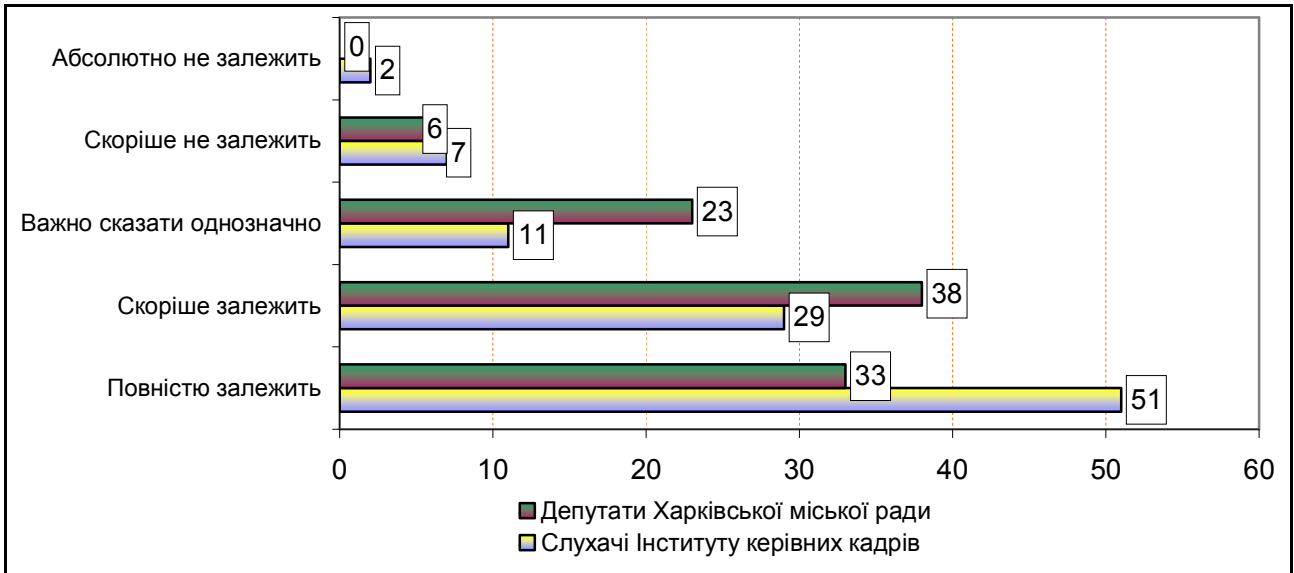


Рис. 1. Розподіл відповідей опитаних на запитання: «Наскільки життя українського суспільства залежить від того, хто складає його еліту?» (у % до тих, хто відповіли в кожній групі)

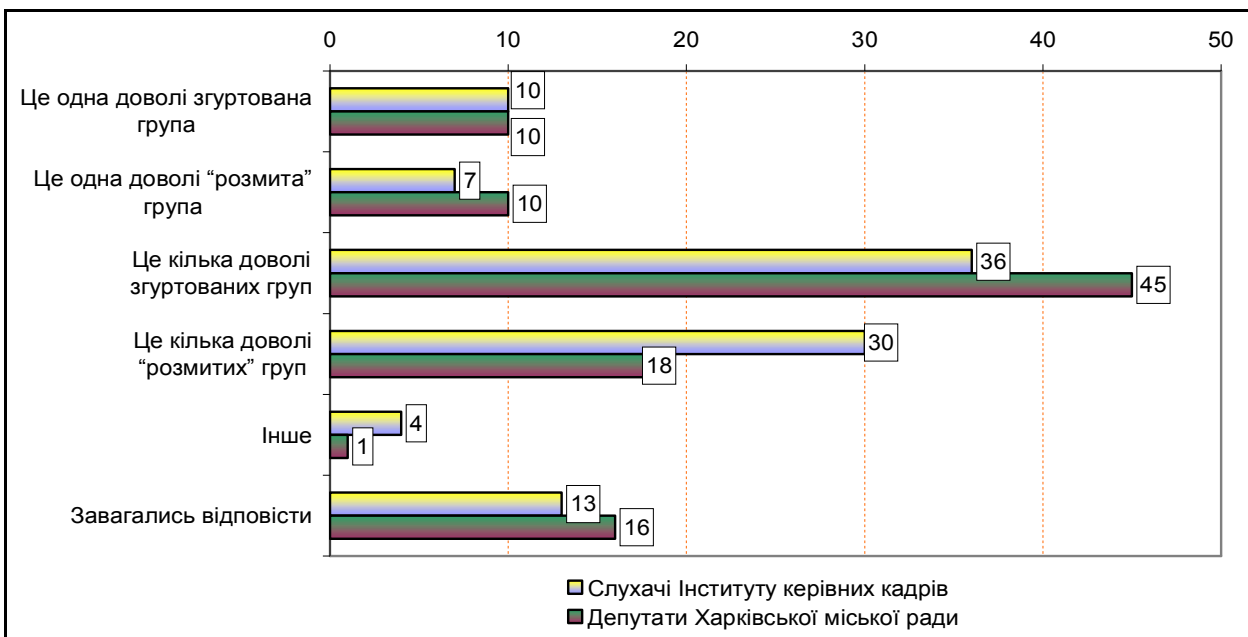


Рис. 2. Розподіл відповідей опитаних на запитання: «Еліта в Україні – це одна група або декілька груп?» (у % до тих, хто відповіли в кожній групі)

Нагадаємо, що представників великого бізнесу опитані не віднесли до еліти українського суспільства, причому – до правлячої еліти. Можливо це пов'язано з тим, що багато представників великого бізнесу зараз представлено і в Кабінеті Міністрів України, і у Верховній Раді України. Отже, на думку опитаних, великий бізнес як соціальний клас не можна назвати елітою українського суспільства, між тим окремих його представників, на підставі входження в структури виконавчої та законодавчої влади, можна віднести до правлячої еліти українського суспільства. Також відзначимо, що обидві групи опитаних не віднесли до правлячої еліти ані державних службовців (3 та 1 %), ані посадових осіб місцевого самоврядування (2 та 4 % відповідно). У той же час істотно розійшлися думки опитаних щодо входження до правлячої еліти міських голів великих міст. Серед слухачів Інституту керівних кадрів до правлячої еліти їх віднесли лише 3 % опитаних, серед депутатів Харківської міської ради – 21 %.

Проте дані відмінності не вплинули на думки опитаних щодо ролі, яку відіграє правляча еліта в сучасному українському суспільстві. Представники обох груп опитаних вважають, що правляча еліта піклується переважно про себе, укріплюючи тільки власні позиції (48 та 38 % відповідно) та конструює новий соціальний порядок (41 та 37 %, відповідно). При чому відносини представників правлячої еліти, на думку опитаних, важко назвати ідеальними: їх характеризують, насамперед, суперництво та боротьба за сфери впливу (57 та 47 % відповідно). Також значущою характеристикою відносин в межах правлячої еліти є взаємозалежність (27 та 29 % відповідно). Отже, відповіді опитаних свідчать про їх певне дистанціювання від правлячої еліти в умовах наділення останньої певними негативними, егоїстичними характеристиками.

Відокремлення обох груп опитаних від правлячої еліти простежується і під час визначення респондентами сутнісних ознак, якими вони наділяють поняття «влада». Для переважної більшості опитаних влада – це, насамперед, велика відповідальність, можливість забезпечити добробут людям, інструмент мобілізації ресурсів для досягнення соціально значущих цілей, виконання

важких обов'язків (рис. 3). Цікаво, що лише 42 % опитаних слухачів Інституту керівних кадрів відзначили, що сьогодні вони мають владу. Серед депутатів Харківської міської ради 54 % опитаних асоціюють себе з владою. Між тим звертає увагу, що попри те, що кожен з опитаних володіє певними владними повноваженнями, значна частина респондентів (58 % – серед слухачів Інституту керівних кадрів та – 46 % серед депутатів Харківської міської ради відповідно) заперечила наявність у себе такого ресурсу як влада.

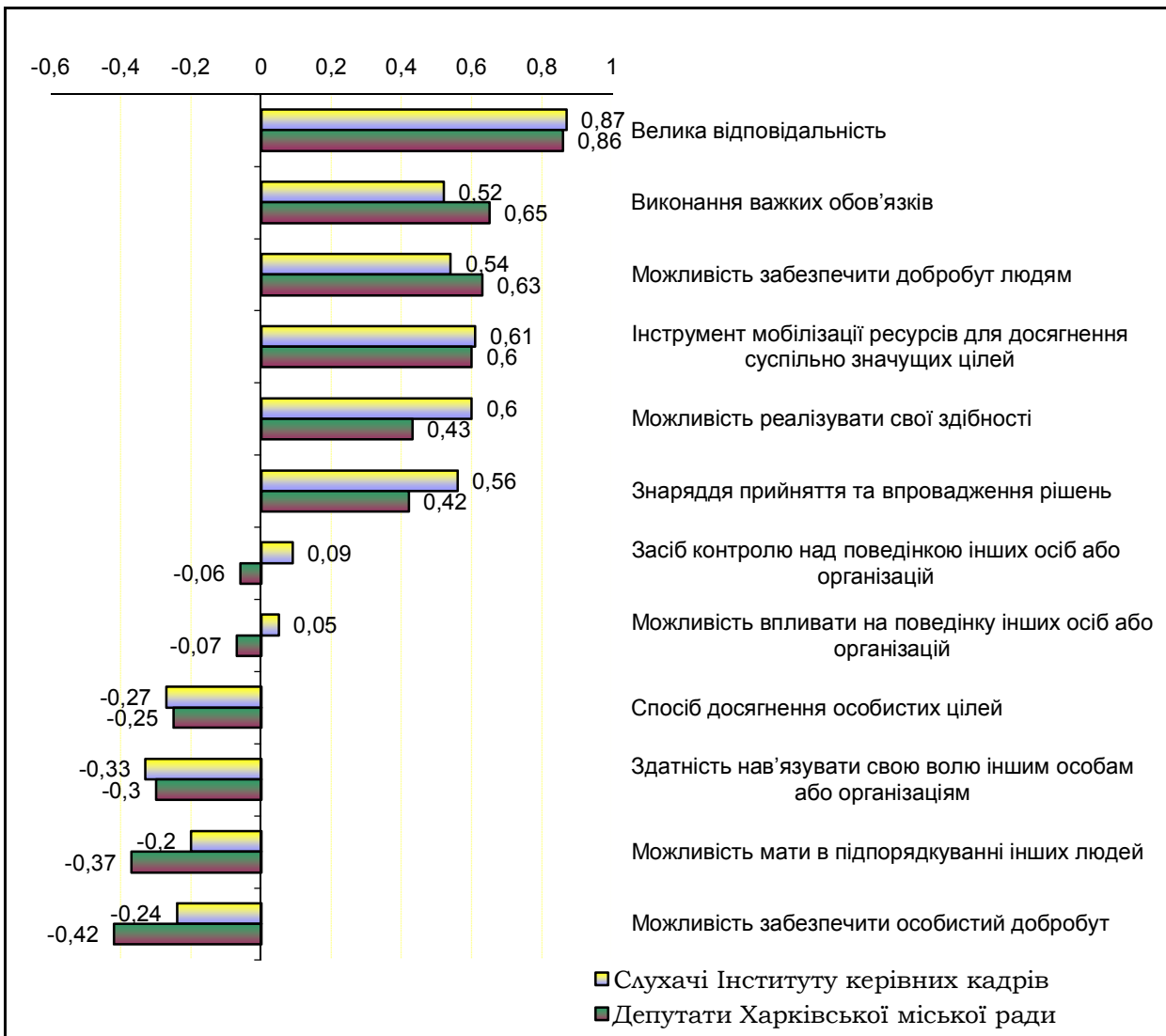


Рис. 3. Розуміння влади опитаними (за індексом значущості (I_3) за шкалою від -1 до 1, де -1 – абсолютно не означає, -0,5 – скоріше не означає, 0 – важко сказати однозначно, +0,5 – скоріше означає, +1 – повністю означає)

Також відзначимо, що переважна більшість опитаних не асоціюють себе

із регіональною управлінською елітою (рис. 4). Цікаво, що ті, хто висловив бажання належати до регіональної управлінської еліти, акцентують на своїх суспільно корисних мотивах цього кроку. Зокрема, опитані звертають увагу на такі причини: отримання можливостей покращити рівень життя більшості населення області або держави (68 % – у слухачів Інституту керівних кадрів та 56 % – у депутатів Харківської міської ради); отримання можливостей впливу на прийняття важливих рішень щодо життя області або держави (54 та 63 %); практичне застосування своїх талантів, здібностей (46 та 37 %).

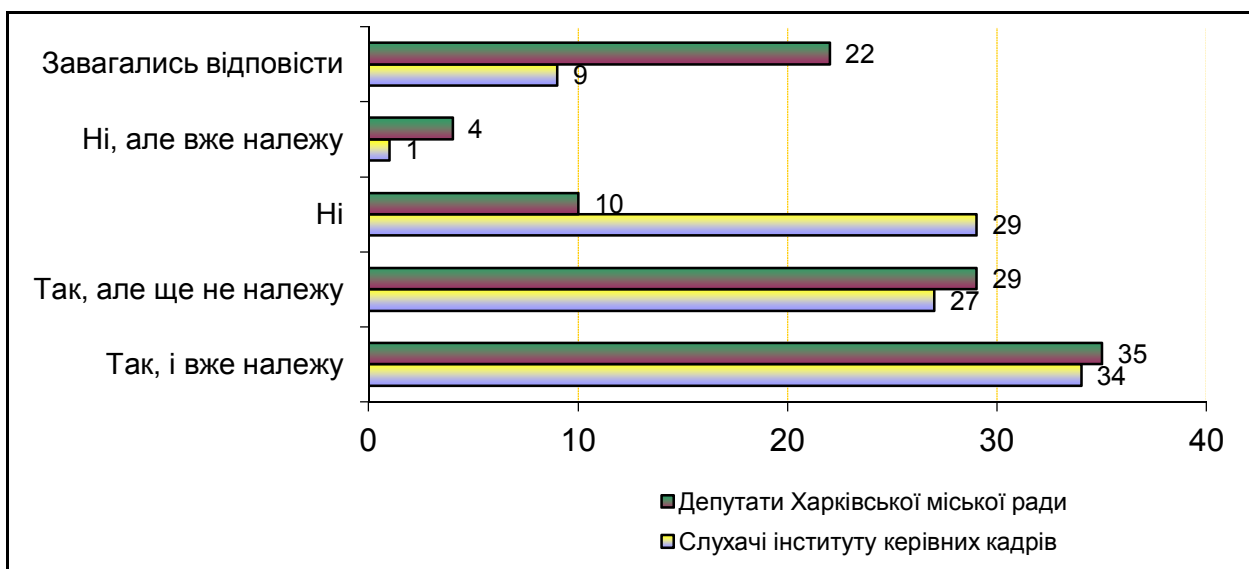


Рис. 4. Розподіл відповідей респондентів на запитання: «Чи хотіли б Ви належати до регіональної управлінської еліти?» (у % до тих, хто відповіли в кожній групі)

Сьогодні до регіональної управлінської еліти, на думку обох категорій опитаних, насамперед відносяться голови обласних державних адміністрацій (72 % – у слухачів Інституту керівних кадрів та 76 % – у депутатів Харківської міської ради відповідно). Приблизно третя частина опитаних у кожній групі віднесли до регіональної управлінської еліти представників великого бізнесу (31 та 33 % відповідно). Проте слід зауважити, що в даному питанні спостерігалися істотні відмінності в оцінках опитаних. Так, депутати Харківської міської ради віднесли до регіональної управлінської еліти міського голову (80 %). А значна частина слухачів інституту керівних кадрів – голів

районних державних адміністрацій (49 %).

У той же час оцінки відносин у середині регіональної управлінської еліти у представників обох груп опитаних практично збігаються. Вони відзначають, що регіональна управлінська еліта – це одна достатньо згуртована група (рис. 5).

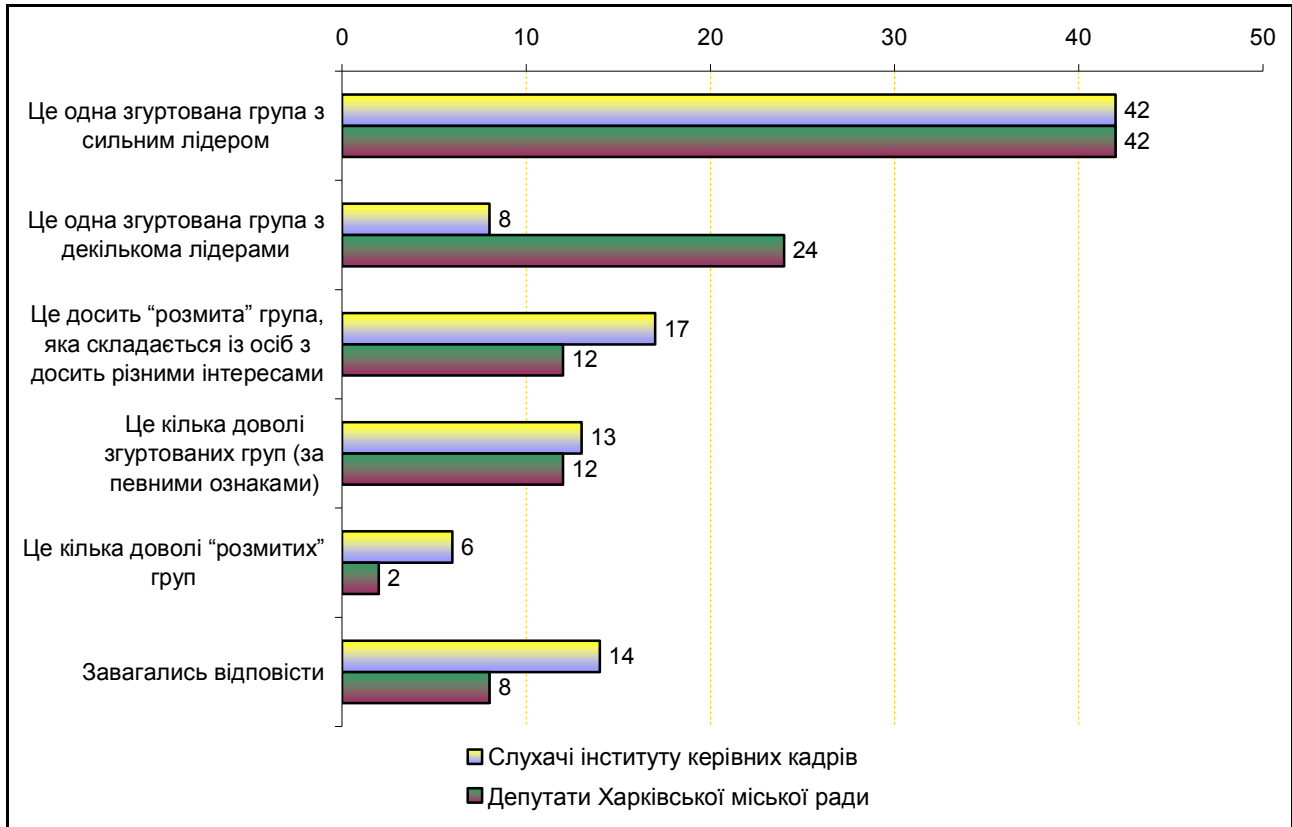


Рис. 5. Оцінка стану регіональної управлінської еліти (у % до тих, хто відповіли в кожній групі)

При цьому, на думку опитаних слухачів Інституту керівних кадрів, за останні 20 років вона істотно оновилася (рис. 6). Між тим роль регіональної управлінської еліти у житті регіонів респонденти оцінюють більш позитивно, ніж правлячої еліти в житті України. На думку респондентів, регіональна управлінська еліта: сприяє впровадженню державної політики в різних сферах суспільного життя (54 % – у слухачів Інституту керівних кадрів та 44 % – у депутатів Харківської міської ради); сприяє розв’язанню найбільш значущих соціальних проблем (боротьба з бідністю, подолання безробіття тощо) (45 та 36 % відповідно); зміцнює соціальний порядок (41 та 32 % відповідно).

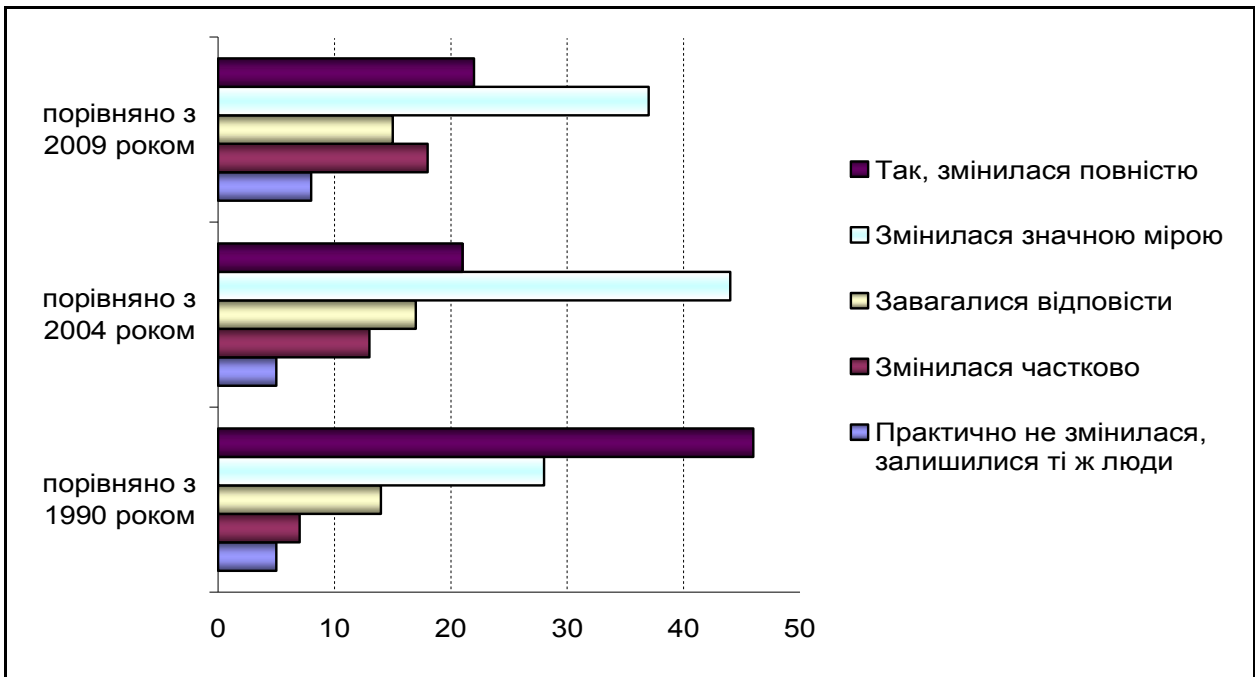


Рис. 6. Розподіл відповідей опитаних на запитання: «Чи відбулася зміна регіональної управлінської еліти у Вашій області...?» (у % до тих, хто відповіли)

При цьому, як відзначили опитані, регіональні управлінські еліти не забувають і про зміцнення власних владних позицій (38 та 44 % відповідно). І це, до речі, їм чудово вдається. Переважна більшість опитаних вважають, що регіональні управлінські еліти контролюють ситуацією у своїх областях (рис. 7).

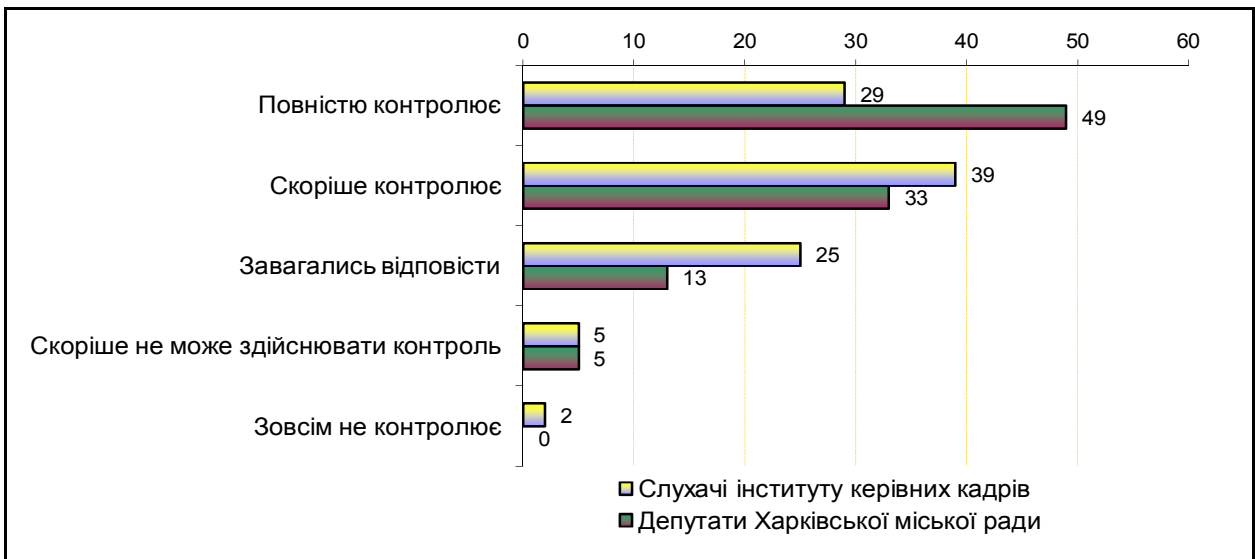


Рис. 7. Розподіл відповідей опитаних на запитання: «Якою мірою регіональна управлінська еліта контролює ситуацію у Вашій області?» (у % до тих, хто відповіли в кожній групі)

Характеризуючи відносини між представниками регіональної управлінської та правлячої еліти, респонденти відзначають наявність певних правил, домовленостей, які дозволяють їм достатньо комфортно співіснувати (рис. 8).

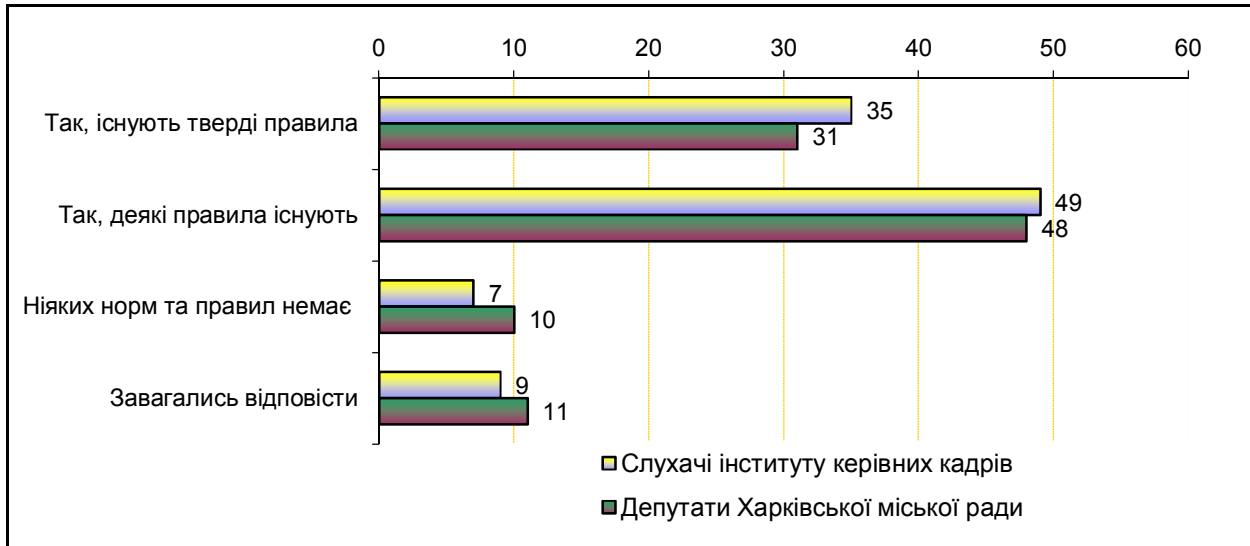


Рис. 8. Розподіл відповідей опитаних на запитання: «Чи існують «правила гри» між представниками правлячої та регіональної управлінської еліти?» (у % до тих, хто відповіли в кожній групі)

Представники обох груп опитаних зійшлися на тому, що чинником сприяння входженню до регіональної управлінської еліти є професіоналізм, компетентність (44 та 37 % відповідно). Між тим, у відповідях опитаних спостерігаються й певні відмінності. Слухачі Інституту керівних кадрів серед значущих чинників входження до еліти назвали «належність до команди» (47 проти 21 % у депутатів Харківської міської ради).

Депутати, у свою чергу, більшу увагу звернули на багатий життєвий досвід (35 проти 21 % у слухачів) та високі інтелектуальні здібності (37 проти 16 % відповідно). Отже, узагальнюючи відповіді опитаних, можна зазначити, що істотними характеристиками представників сучасних регіональних управлінських еліт є розум, професіоналізм, багатий життєвий досвід та належність до певної команди.

Зазначені позитивні характеристики, якими наділяються представники регіональних управлінських еліт, імовірно зумовлюють і ставлення до них з

боку опитаних. Оцінюючи своє ставлення до регіональної управлінської еліти, опитані насамперед заявляють про відчуття поваги (48 % – у слухачів Інституту керівних кадрів та 37 % – у депутатів Харківської міської ради), надії (24 та 29 % відповідно), інтересу (21 та 30 % відповідно), а також довіри (27 та 20 % відповідно). До правлячої еліти в опитаних дуже схоже ставлення.

Достатньо цікавим уявляються результати аналізу соціально-економічних та ідеологічних установок опитаних. Так, 88 % слухачів Інституту керівних кадрів підтримали думку про те, що благополучною, стабільною та такою, що динамічно розвивається, буде та країна, де більшу частину населення складає середній клас. Також 88 % опитаних зазначили, що в країні повинні однаково розвиватися різні форми власності. Для порівняння: на те, що в країні повинна існувати тільки одна форма власності – державна, вказали лише 4 % опитаних, а на те, що тільки приватна, – 6 %.

75 % опитаних дотримуються думки, що земля може продаватися, але з суттєвими обмеженнями. Для порівняння: на те, що земля не може бути товаром, вказали лише 14 % опитаних, а що її можна продавати без обмежень – зазначили 6 % респондентів.

71 % респондентів визнали можливість надання соціальних послуг як державними, так і приватними закладами. При цьому на тому, що соціальне забезпечення – це прерогатива державних інститутів, наполягають лише 24 % опитаних, приватних інститутів – 12%.

Відтак, можна зазначити, що більшість опитаних – це люди, що дотримуються сучасних ринкових підходів щодо розвитку економіки і їх світогляд є скоріше близьким до соціал-демократичної, ніж до ліберальної ідеології. При цьому в зовнішній політиці переважна більшість опитаних (78 %) акцентують на необхідності дотримання багатовекторного підходу; на необхідність орієнтуватися переважно на Росію та країни СНД вказують лише 3 % опитаних, на країни Західної Європи та США – 14 %.

Таким чином, за результатами проведеного соціологічного дослідження можна стверджувати, що правлячі еліти в Україні (як центральна, так і

регіональні), на думку опитаних, сьогодні складає сплав між керівниками органів влади та представниками великого бізнесу. Визнаючи позитивний вплив еліт на розвиток економічної сфери в країні, опитані представники центральних і місцевих органів влади досить стримано оцінили роль правлячої еліти в житті українського суспільства, вказуючи на переважно особистісні, егоїстичні мотиви її управлінських практик.

Тому не дивно, що більшість опитаних, незважаючи на пряме відношення до влади, не асоціюють себе ані з центральною, ані з регіональною управлінськими елітами, які, на їх думку, сьогодні є достатньо закритими «клубами», входження до яких є утрудненим. На відміну від представників елітних угруповань, для більшості опитаних влада – це можливість підвищення добробуту людей, а також інструмент мобілізації ресурсів для досягнення суспільно значущих цілей. Проте, незважаючи на дистанціювання від еліт, за результатами дослідження можна стверджувати, що більшість опитаних, отримавши владу, істотно підвищили свій матеріальний статус і матеріальне становище, а також отримали можливості реалізовувати свої здібності й таланти.

Kernes G. The relationship of the central and regional elites: a sociological analysis.

The article is devoted to the generalization of the relationships that develop between the central and regional elites in Ukraine.

Key words: national elites, policy formation, influence strategies, foreign experience.

Кернес Г. А. Отношения центральных и региональных элит: социологический анализ.

В статье на основе результатов социологического исследования проанализированы отношения, которые складываются между центральной и региональными элитами в Украине.

Ключевые слова: национальные элиты, формирование политики, стратегии влияния, зарубежный опыт.