

Електронне наукове фахове видання "Державне управління: удосконалення та розвиток" включено до переліку наукових фахових видань України з питань державного управління

**ДЕРЖАВНЕ УПРАВЛІННЯ**  
удосконалення та розвиток



№ 8, 2011 [Назад](#) [Головна](#)

УДК 332.146.2

С. І. Чернов,  
к.держ.упр., Харківська обласна рада

## МЕХАНІЗМ РЕГУЛЮВАННЯ СОЦІАЛЬНО-ЕКОНОМІЧНОГО РОЗВИТКУ РЕГІОНУ НА БАЗІ КОМПЛЕКСНИХ ІНДИКАТОРІВ

**Анотація.** Визначено завдання системи регулювання розвитку регіону. Обґрунтовано механізм регулювання соціально-економічного розвитку регіону на базі комплексного індикатора.

**Annotation.** The task of the system of adjusting of development of region is certain. The mechanism of adjusting of socio-economic development of region is grounded on the base of complex indicator.

**Ключові слова:** Механізм регулювання, рівень життя, соціально-економічний розвиток, стійкий розвиток, стратегія, управління.

### Вступ

Вдосконалення методології регулювання соціально-економічного розвитку регіону на сучасному етапі розвитку України є необхідною й надзвичайно актуальною проблемою. Однак, не менш важливим є створення організаційних механізмів, які б забезпечували постійну підтримку високого рівня ефективності функціонування регіональних органів влади. Таким чином, завдання підвищення ефективності управління вимагає існування на регіональному рівні адекватного механізму регулювання соціально-економічного розвитку.

Особливості регіону, рівень його соціально-економічного потенціалу вносять диференціацію в цілі та пріоритети регіонального розвитку, які визначатимуться регіональними радами та їх виконавчими органами. Внаслідок цього неминучо є потреба в диференціації показників ефективності та їх планового значення для різних регіонів у країні. Отже, необхідним завданням є не лише забезпечення оцінки і підвищення ефективності роботи органів регіонального управління, але й створення децентралізованих механізмів регулювання соціально-економічного розвитку регіону.

### Аналіз останніх наукових досліджень.

Проблеми регулювання соціально-економічного розвитку регіонів знайшли відображення в працях багатьох вітчизняних та зарубіжних учених: М. Бутка, В. Василенко, Н.Верхоглядової, З. Герасимчук, Ю. Гладкого, А. Гошка, Б. Данилишина, О. Дація, М. Долішнього, С. Дорогунцова, В.Дубницького, А. Спіфанова, Л. Зайцевої, В.Залуїна, В.Захарченко, С. Злупка, Б.Клинянко, Л. Кузьменко, В.Куценко та інших.

### Постановка завдання

- визначити завдання системи регулювання розвитку регіону;
- обґрунтувати механізм регулювання соціально-економічного розвитку регіону на базі комплексного індикатора.

### Результати

Функціонування СЕС регіону має розглядатися як один з основних керованих процесів, управління яким має здійснюватися на регіональному рівні. У такому випадку можливим стає забезпечення цілеспрямованого управління ефективністю розвитку регіону з боку регіональних органів влади, виходячи із соціально-економічного потенціалу регіонів, їх характерних особливостей та встановлених регіональними радами пріоритетів регіонального розвитку [2, с. 45].

Система регулювання повинна забезпечити виконання наступних завдань: проведення цілеспрямованого визначення (планування) рівня соціально-економічного розвитку регіону; проведення систематичної, оперативної оцінки ефективності управління соціально-економічними процесами в регіоні.

Взаємодія між елементами системи, а також форми, методи і засоби їх взаємодії можуть у сукупності розглядатися як організаційний механізм регулювання соціально-економічного розвитку регіону, який логічно складається з наступних положень.

Визначивши напрямки концентрації капіталу потрібно визначити достатній обсяг інвестицій по кожному з напрямків для досягнення мети розвитку регіону – здійснити розподіл наявних інвестиційних коштів з максимальною ефективністю. Провідною метою сталого розвитку регіону є підвищення добробуту населення регіону, що відбивається комплексним (інтегральним) показником "рівень соціального розвитку" (РСР) [4, с. 29].

Оскільки вкладання коштів в будь-який елемент соціально-економічної системи регіону повинно позитивно впливати на загальний "рівень соціального розвитку" регіону, з їх допомогою можливо підвищити добробут населення, тобто наблизитися до мети сталого розвитку регіону. Таким чином, процес розподілу інвестицій можна використовувати в якості механізму для регулювання соціально-економічного розвитку регіону.

Ра загальним правилом організація управління соціально-економічним розвитком регіону покладається на єдину вертикальну структуру виконавчої влади, яка спирається на регіони [1, с.126]. На регіональному рівні організаційною структурою управління соціально-економічним розвитком є обласна державна адміністрація. Заступники Голови обласної державної адміністрації координують основні напрями розвитку галузей господарського комплексу та керують відповідними службами (галузевими управліннями). Перший заступник Голови обласної державної адміністрації є Головою комітету (управління) економіки, який керує усією економічною роботою на території області. Саме на це управління покладаються функції розробки стратегії соціально-економічного розвитку території області, програм структурної перебудови, забезпечення комплексного та збалансованого розвитку регіону.

Визначимо обов'язкові елементи такого механізму:

- тілом системи є елементи соціально-економічної діяльності регіону з сукупністю просторових та економічних взаємозв'язків між ними;
- параметром системи є сума інвестицій до конкретного елемента - К<sub>і</sub>;
- критерієм ефективності приймаємо досягнутий рівень соціально-економічного розвитку – комплексний (інтегральний) показник "рівень соціального розвитку" (РСР);

- обмеження системи – обмежені суми державних надходжень, обмеженість людського потенціалу;
- орган приймаючий рішення (ОПР) - обласна державна адміністрація (заступники Голови обласної державної адміністрації).

Враховуючи все вище наведене, можна запропонувати схему механізму регулювання соціально-економічного розвитку регіону, засновану на використанні модифікованої виробничої функції Кобба-Дугласа (МВФКД) та комплексного (інтегрального) показника РСР, яку схематично подано на рис. 1.

Примітки до рисунку 1: 1 Статистичні данні з регіонів для співставлення (система обласних управлінь статистики та Держкомстату); 2 Формування масиву даних за минулі роки для оцінки модифікованої виробничої функції Кобба-Дугласа; 3 Оцінка параметрів модифікованої виробничої функції Кобба-Дугласа – метод найменших квадратів; 4 Перевірка адекватності моделі модифікованої виробничої функції Кобба-Дугласа – розрахунок та оцінка відхилення розрахункових ретроданих від фактичних значень минулих років; 5 Побудова залежностей показників "рівень соціального розвитку" та "продуктивність праці" (кореляційний аналіз) та розрахунок прогнозних значень  $\Pi_n$  та РСР регіону; 6 Формування масиву вхідних первинних (статистичних) даних за минулі роки для розрахунку значення рівня соціального розвитку регіонів; 7 Стандартизація первинних (статистичних) даних та розрахунок значень рівня соціального розвитку вибіркової групи регіонів 8

Визначення регіону – лідера (ранжування регіонів по сумі отриманих за минулі роки значень рівня соціального розвитку); 9 Перевірка адекватності прогнозів по показниках "рівень соціального розвитку" та "продуктивність праці" – розрахунок та оцінка відхилення даних ретропрогнозу від фактичних значень; 10 Уточнення цілі – порівняння прогнозного значення РСР регіону із поточним значенням РСР регіону – лідера; 11 Формування масиву вхідних даних фактору праці та фактору капіталу в залежності від можливих змін обсягу продукції, що випускається на основі побудованих ізоквант; 12 Врахування прогнозів по трудовому потенціалу та можливих сум інвестицій; 13 Побудова сценаріїв розвитку соціально-економічної системи регіону на основі МВФКД по варіантах змін обсягу випуску продукції; 14 Оцінка можливих варіантів – розрахункове значення РСР, яке буде досягнуто регіоном при певному варіанті; 15 Порівняння розрахункового значення РСР із значеннями минулих років, шляхом розрахунку відхилень та їх оцінки;

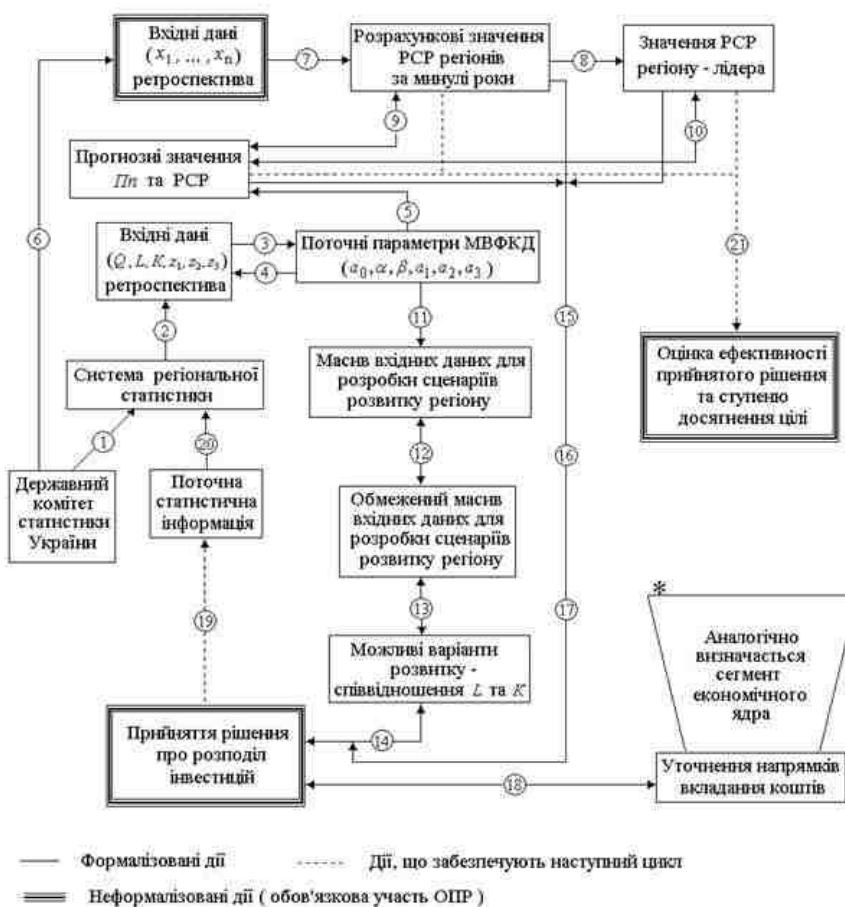


Рис. 1. Механізм регулювання соціально-економічного розвитку регіону

16 Порівняння розрахункового значення РСР із значенням РСР регіону – лідера, шляхом розрахунку відхилень та їх оцінки; 17 Порівняння розрахункового значення РСР із прогнозними значеннями, шляхом розрахунку відхилень та їх оцінки; 18 Визначення сегментів економічного ядра регіону (кластерний аналіз) та можлива подальша деталізація; 19 Збір фактичних даних по підсумкам виконання прийнятого рішення о розподілі інвестицій; 20 Передача даних для наступного циклу розрахунків; 21 Порівняння досягнутих значень з попередніми прогнозами по показниках "рівень соціального розвитку", "обсяг випускаємої продукції" та "продуктивність праці" – оцінка фактичного ступеню досягнення цілі;

\* Уточнення напрямків вкладень – визначення територіального економічного ядра, пропульсивних галузей и т.ін.

Умовні позначення, що використовуються при побудові схеми механізму регулювання наведені в таблиці 1.

В наведеній на рисунку 1 схемі блоки являють собою бази даних вказаних показників за минулі цикли розрахунків.

Таблиця 1. Умовні позначення, що використовуються при побудові схеми механізму регулювання

Позначення	Розшифровка
МВФКД	модифікована виробнича функція Кобба-Дугласа
РСР	комплексний (інтегральний) показник "рівень соціального розвитку" (числове значення)
ОПР	орган приймаючий рішення о розподілі інвестицій
$P_{it}$	показник продуктивності праці (числове значення)
Q	обсяг продукції, що випускається, за певний період, наприклад річний випуск
L	фактор праці, об'ємний показник величини трудових ресурсів
K	фактор капіталу (обсяг вкладень капіталу)
$z_1$	показник, що характеризує рівень соціального розвитку
$z_2$	показник, що характеризує технічний парк галузі, визначається як функція рівня відновлення основних виробничих фондів
$z_3$	показник, що характеризує рівень забезпеченості сучасними комунікаційними засобами
$a_0$	масштабний коефіцієнт (постійний коефіцієнт)
$\Pi, \Pi$	$\Pi, \Pi$ - розрахункові параметри (коефіцієнти еластичності при факторах праці та капіталу)
$a_1, a_2, a_3$	числові коефіцієнти при показниках $z_1, z_2, z_3$
$x_0 - x_1$	первинні (статистичні) показники, відібрані для розрахунку РСР
*	Зауваження – "Цей елемент має подальший більш розгорнутий коментар"
	Характеризують напрямок та характер виконуваних дій
	Форматизовані дії
	Неформатизовані, обов'язкова участь ОПР
	Забезпечують наступний цикл

Виділені потрійною лінією блоки являють собою неформалізовані логічні процеси прийняття рішення, участь людини (ОПР) в яких є обов'язкова.

Деталізація напрямків вкладення коштів (блок помічений на схемі зірочкою) може відбуватися за елементами соціально-економічної системи регіону, послідовність яких наведено на рисунку 2.

Етап	Елемент	Етап
...	...	...
5	Подальша деталізація (по напрямкам, діяльності, цехам та ін.) виконується керівництвом підприємств	5
4	Пріоритетні підприємства, організації та заклади	4
3	Промислові галузі промисловості та сфери суспільної діяльності	3
2	Райони та міста обласного підпорядкування	2
1	Сегменти економічного ядра регіону	1
<b>Уточнення напрямків вкладення коштів</b>		

Рис. 2. Напрямки деталізації розподілу інвестицій

Як видно з рисунку, нами було враховано як економічний розвиток (промисловий потенціал) так і соціальну складову (зклади охорони здоров'я, освіти, державні організації і т. ін.)

Стрілки вказують напрям формалізованих дій з обробки інформації для обґрунтування процесу прийняття рішення – при наявності відповідної інформаційної системи та програмного забезпечення, можуть виконуватися в автоматичному режимі, без участі людини.

Пунктирні стрілки вказують напрям дії призначених для оцінки прийнятого рішення та зміни вихідних даних при низькій ефективності прийнятого рішення, тобто, забезпечують керування даною системою, дозволяючи розглядати різні варіанти подальшого розвитку.

Оцінка доцільності вкладення коштів в будь-який уточнений елемент соціально-економічної системи регіону може здійснюватися за допомогою того ж механізму, що і регулювання соціально-економічним розвитком регіону (рис. 1). В якості поправок потрібно змінити вхідний масив даних та критерій ефективності (наприклад, по районах замість регіонів).

В цілому, система регулювання без суттєвих змін використовується на кожному етапі деталізації. Але слід враховувати "лавиноподібне" накопичення інформації на кожному підрівні системи, тобто потрібно уникати зайвої деталізації.

#### Висновки

Таким чином, запропонована система повинна забезпечити виконання наступних завдань:

- проведення цілеспрямованого визначення (планування) рівня соціально-економічного розвитку регіону;
- проведення систематичної, оперативної оцінки ефективності управління соціально-економічними процесами в регіоні;
- створення та ведення банків даних про рівень соціально-економічного розвитку регіонів і забезпечення інформаційного обміну між всіма суб'єктами місцевого, регіонального та загальнодержавного управління, а також зацікавленими сторонами (засобами масової інформації, громадськістю тощо);
- виявлення факторів та резервів підвищення рівня соціального розвитку регіону, прогнозування змін та інформаційно-аналітична підтримка прийняття рішень з питань підвищення ефективності використання державних інвестицій;
- забезпечення достовірності інформації про рівень ефективності використання державних інвестицій та рівень соціального розвитку, яка надається органам державної влади вищого рівня, органам місцевого самоврядування, громадським і міжнародним організаціям.

#### Література

1. Лобас В.М. Регионализация государственного социального управления: вопросы теории и практики: [Монографія] / В.М. Лобас. – Донецьк: ДонГау, 2003. – 246 с.
2. Мазур А.Г. Региональная экономика: проблемы видтворення і управління: [Монографія] / А.Г. Мазур / Рада по вивченню продукт. сил України. – Вінниця, 2000. – 263 с.
3. Майбутнє України: стратегія поступу: [Монографія]. – Донецьк: ТОВ «Юго-Восток, Лтд», 2008. – 304 с.
4. Методологія комплексної оцінки рівня соціально-економічного розвитку області та її адміністративно-територіальних одиниць / [Зайцева Л.М., Антонов В.В., Сєрьогін С.М. та ін.]: [Монографія] / За наук. та заг. ред. Л.М.Зайцевої. – Д.: ДРІДУНАДУ, 2003. – 132 с.

Стаття надійшла до редакції 15.07.2011 р.