

## Список використаних джерел:

1. *Bowles S.* The Determinants of Earnings: A Behavioral Approach / S. Bowles, H. Gintis, M. Osborne // *Journal of Economic Literature*. – 2001. – December. – P. 1021–1045.
2. Gerba, Eddie and Schelkle, Waltraud. Household finance and the welfare state: a case study of the United States, 1980-2010. The London School of Economics and Political Science, London, UK. (Unpublished) / *Journal of Economic Literature* classification. 2014. [Електронний ресурс]. – Режим доступу: <http://eprints.lse.ac.uk/56723/>
3. Household Accounting: Experience in Concepts and Compilation. – New York: United Nations, 2000. – Vol. 1: Household sector accounts.– 327 p.; Vol. 2: Household satellite extensions. – 448 p.
4. <http://www.ukrstat.gov.ua>.
5. *Lunt P.* Saving and Borrowing / P. Lunt, S. Livingstone // *Lunt P. Mass Consumption and Personal Identity / P. Lunt, S. Livingstone*. – Buckingham, Philadelphia: Open University Press, 1992. – P. 26–58.
6. *Orazio P. Attanasio, Guglielmo Weber.* Consumption and saving: models of intertemporal allocation and their implications for public policy / The National Bureau of Economic Research. [Електронний ресурс]. – Режим доступу: <http://www.nber.org/papers/w15756>.
7. Pattern of saving and investment of rural households: [Електронний ресурс]. – Режим доступу: [http://shodhganga.inflibnet.ac.in/bitstream/10603/338/11/11\\_chapter5.pdf](http://shodhganga.inflibnet.ac.in/bitstream/10603/338/11/11_chapter5.pdf).
8. *Ватаманюк О.З.* Заощадження в економіці України: макроекономічний аналіз; моногр. / О.З. Ватаманюк. – Л.: Видавничий центр Львів. нац. ун-ту імені Івана Франка, 2007. – 536 с.
9. Витрати і ресурси домогосподарств 2012. Стат. зб. – Київ, 2013. – 378 с.
10. *Драган О.О.* Аналіз бюджету вітчизняних домогосподарств у посткризовий період / Електронне наукове фахове видання «Ефективна економіка» Дніпропетровського державного аграрно-економічного університету [Електронний ресурс]. – Режим доступу: <http://www.economy.nauka.com.ua/?op=1&z=2302>.
11. *Кізіма Т.О.* Фінанси домогосподарств: сучасна парадигма та доміанти розвитку / Т.О. Кізіма; [вступне слово С.І. Юрія]. – К.: Знання, 2010. – 432 с.
12. *Талавиця М.П.* Формування макроекономічної рівноваги на ринку товарів та платних послуг / М.П. Талавиця, І.В. Дворник, Г.М. Македон. – Ніжин: Видавець ПП Лисенко М.М., 2014. – 276 с.
13. *Юрій С.І.* Фінанси домогосподарств: теоретичні підходи до трактування сутності / С.І. Юрій, Т.О. Кізіма // *Фінанси України*. 2008. – № 8 (153). – С. 3–10.
14. *Янель Ю.А.* Заощадження домогосподарств України та їх мотивація / Ю. А. Янель, К. О. Соломянова // *Економіка, фінанси, право*. – 2006. - № 6. – С. 9-13.

Стаття надійшла до редакції 25.07.2014 р.

\*

УДК 338.435:316.343.37(477)

*І.В. ДВОРНИК, аспірант\**

*Національний університет біоресурсів і природокористування України*

## Диференціація доходів сільського населення України

**Постановка проблеми.** Доходи населення – як їх загальний обсяг, так і рівень – вихідний пункт для оцінювання й прогнозування процесу відтворення національного продукту, доходу та багатства країни. Доходи окремих категорій сільського населення різні за структурою, що впливає як на їх рівень, так і стабільність одержання. Причинами цього є різниця у фізичних та розумових

здібностях людей, освіті й професійній підготовці, у складі сімей, місці розташування, наявності власності, роботі за наймом чи у власному бізнесі, схильність до ризику.

**Аналіз останніх досліджень і публікацій.** Проблеми процесу формування доходів сільського населення знайшли своє відображення в наукових працях багатьох учених економістів, а саме: А.П. Гайдуцького [7], О.М. Могильного [12], П.М. Макаренка [10], О.В. Мороза [13], І.В. Прокопи [14], П.Т. Саблука [15], В.М. Трегобчука [8], Henry J.

\* Науковий керівник – М.П. Талавиця, доктор економічних наук, професор.  
© І.В. Дворник, 2014

Kaiser [3], Emilio A. Parrado [2], Boulding K.E. [1], J. Smith [4] та ін. [5, 6, 9, 17].

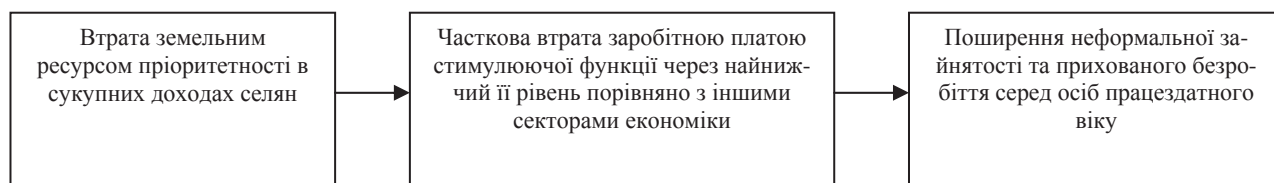
**Мета статті** – дослідити рівень диференціації доходів сільського населення, запропонувати модель їх формування для подолання нерівності.

**Виклад основних результатів дослідження.** Аналіз стану рівня доходів сільського населення України показав, що вони є базовою складовою нерівності. Це зумовлено тим, що сільське господарство нині вважається особливим видом діяльності, яка визначається низкою факторів:

- сезонність виробництва;
- від’ємна еластичність попиту на харчові продукти за доходами;
- прагнення міського населення до самозабезпечення продовольством;
- непрестижність сільських професій, особливо серед молоді;

- моноструктурний характер зайнятості;
- переважно сировинна структура аграрного експорту;
- розміщення сільського господарства на початку маркетингового ланцюга й ознаки досконалої конкуренції між ОСГ і фермерськими господарствами сімейного типу – виробниками продукції;
- недостатня гармонізація національних вимог щодо якості та безпечності сільськогосподарської продукції й продуктів її переробки до світових і європейських стандартів;
- відкритість внутрішнього аграрного ринку та переваги товаровиробників тих країн, що ввозять продукцію.

Перелічені особливості сільськогосподарської діяльності й умов життя населення спричинили віддаленість сільських жителів від роботи на землі та поширення неформальної зайнятості (рис. 1).



**Рис. 1. Особливості формування доходів сільського населення**

Джерело: [12].

Характер розшарування населення України набув такого вигляду: утворилася незначна частка забезпечених і багатих громадян, з одного боку, та дуже бідних – з іншого. Більшість населення сформувала середню групу, рівень диференціації всередині якої незначний.

Для вивчення ступеня нерівномірності розподілу певного показника між одиницями окремих груп варіаційного ряду розподілу можуть бути використані різні показники диференціації. Серед них індекс Джині й крива

Лоренца. Їх одержують зіставленням двох простих структурних рядів розподілу, один з яких виражає розподіл одиниць сукупності (населення), а другий – обсяг належної цим одиницям ознаки (грошового доходу) [11].

Розрахунок показників диференціації розглянемо на прикладі порівняння двох структурних рядів розподілу сільського та міського населення України за середньодушовим доходом. Для цього використаємо дані квінтільного (20%) розподілу населення за його чисельністю і доходом (табл.).

**Розрахунок показників диференціації та коефіцієнта Джині для сільського й міського населення у 2012 році**

Номер квінтільної групи населення	Частка населення, $x_i$	Частка у сукупному доході, $y_i$	Розрахункові дані				
			Показники диференціації	$\text{Cum } x_i$	$\text{Cum } y_i$	$x_i y_i$	$x_i \text{ Cum } y_i$
<b>СІЛЬСЬКЕ НАСЕЛЕННЯ</b>							
1 (із найменшим доходом)	0,20	0,08	0,40	0,20	0,08	0,016	0,016
2	0,20	0,13	0,65	0,40	0,21	0,026	0,042
3	0,20	0,17	0,85	0,60	0,38	0,034	0,076
4	0,20	0,21	1,05	0,80	0,59	0,042	0,118

5 (із найбільшим доходом)	0,20	0,41	2,05	1,00	1,00	0,082	0,200
Разом	1,00	1,00	-	-	-	-	0,452
<b>МІСЬКЕ НАСЕЛЕННЯ</b>							
1 (із найменшим доходом)	0,20	0,09	0,45	0,20	0,09	0,018	0,018
2	0,20	0,15	0,75	0,40	0,24	0,030	0,048
3	0,20	0,18	0,90	0,60	0,41	0,036	0,084
4	0,20	0,24	1,20	0,80	0,66	0,048	0,132
5 (із найбільшим доходом)	0,20	0,34	1,70	1,00	1,00	0,068	0,200
Разом	1,00	1,00	-	-	-	-	0,482

Джерело: Дані Державної служби статистики України.

Розрахунок показників диференціації ведеться зіставленням по кожній групі питомої ваги (частини) числа одиниць й обсягу ознаки. Так, у першій групі з найменшими доходами на 20% сільського населення припадає 8,0%, а міського – 9,0% грошових доходів. Показник диференціації одержують діленням питомої ваги ознаки (доходу) на питому вагу числа одиниць. Для сільського населення по групі 1 він становить 0,40 (0,08:0,20), по групі 2 – 0,65 (0,13:0,20), а по групі 5 – 2,05 (0,41:0,20), тоді як для міського по групі 1 – 0,45 (0,09:0,20), по групі 2 – 0,75 (0,15:0,20), а по групі 5 – 1,70 (0,34:0,20).

При рівномірному розподілі на 1% населення припадає 1% грошових доходів. Як видно з даних таблиці, доходи по групах значно диференційовані. У групі 1 на 1% населення припадає всього 0,40% доходів, що нижче, ніж у середньому, в 3,3 рази (1:0,30), а в групі 5 – 2,05%. Різниця між п'ятою і першою групами сягає 5,1 рази (2,05:0,40), що вказує на високий ступінь диференціації доходів сільського населення порівняно з міським, у якого цей показник становить 3,8 (1,70:0,45) [16].

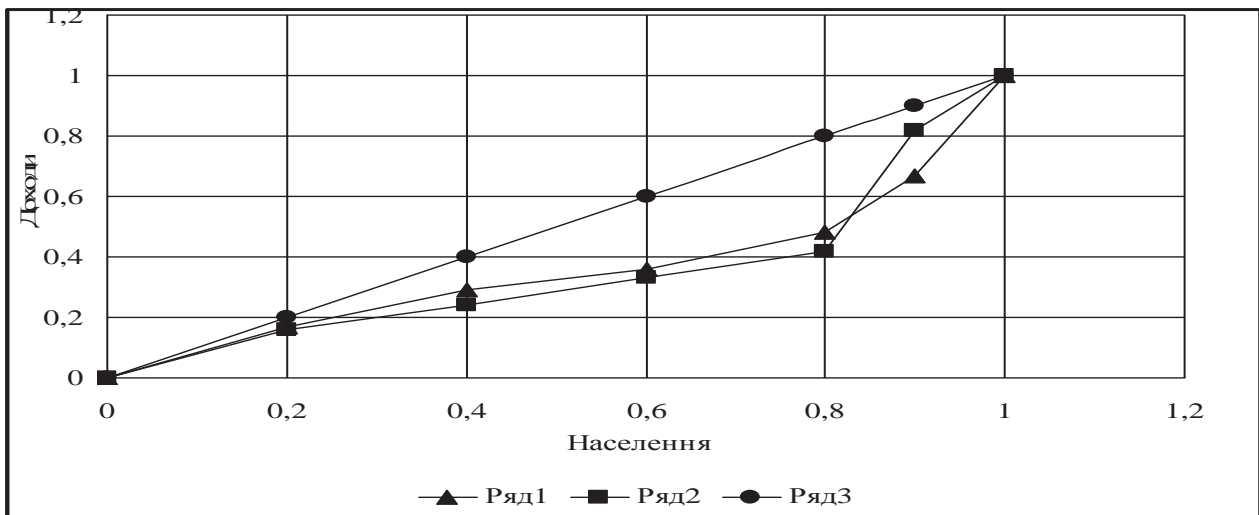
Графічно ступінь диференціації відображають за допомогою побудови кривої американського статистика й економіста О. Лоренца (1876 – 1959). Для цього спочатку знаходять нагромажені по групах підсумки часток населення і доходів, які наведені в розрахункових даних таблиці. Потім на осі абсцис звичайно квадратного за формою графіка відкладають відповідно до прийнятого масштабу нагромаджений відсоток чисельності населення (від найбідніших його верств до найбагатших), а на осі ординат –

відповідні їм нагромажені відсотки доходів.

Чим більше відхилення кривої від діагоналі (бісектриси), тим більша нерівність у розподілі доходів, відповідно вища їх концентрація у високодохідних груп населення. Природно, що чим більше фактичний розподіл відхиляється від рівномірного, тим більше крива Лоренца віддалена від діагоналі. Отже, чим більша ця віддаленість (угнутість), тим вища концентрація досліджуваного явища (у нашому прикладі доходів).

Відхилення точок кривої Лоренца для сільського населення вниз від теоретичного ряду розподілу в бік горизонтальної осі координат доводить про значнішу порівняно з відповідною кривою для міського населення – глибшу диференціацію їхніх доходів. На основі аналізу кривих Лоренца запропоновано виділити доходи сільського населення в окремий і пріоритетний об'єкт формування (рис. 2).

Для кількісного вимірювання ступеня концентрації використовується коефіцієнт італійського статистика й економіста К. Джині (1884 – 1965), який також називається індексом Джині. Якщо в усіх громадян доходи однакові, то значення даного коефіцієнта дорівнює нулю. При припущенні, що весь дохід концентрується в руках однієї особи (сім'ї, групи людей), значення коефіцієнта дорівнюватиме одиниці. Отже, фактичне значення коефіцієнта Джині знаходиться в інтервалі між нулем та одиницею. Із збільшенням значення цього коефіцієнта підсилюється нерівність.



**Рис. 2. Криві Лоренца для міського (ряд 1) і сільського населення (ряд 2) та теоретичний ряд рівномірного розподілу (ряд 3)**

Джерело: Авторська розробка.

Формула для розрахунку коефіцієнта Джині має вигляд:

$$G = 1 - 2 \sum x_i \text{Cum } y_i + \sum x_i y_i,$$

де  $x_i$  - частка населення, що належить  $i$ -й групі населення;

$y_i$  - частка доходів, зосереджених в  $i$ -й групі населення.

Для нашого прикладу за даними таблиці коефіцієнт Джині дорівнює:

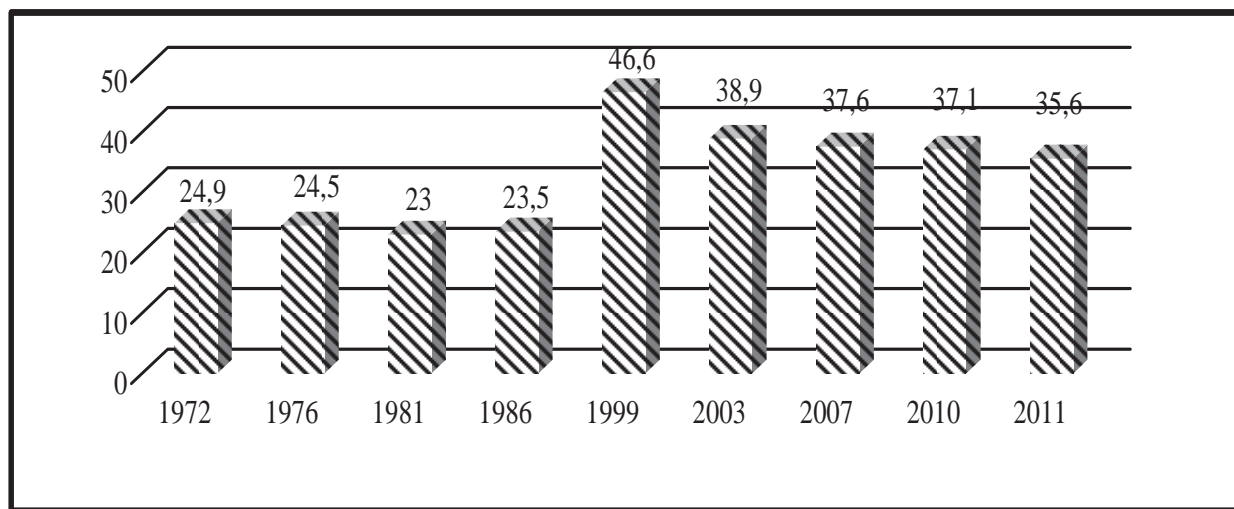
для сільського населення:  $G = 1 - 2 \cdot 0,452 + 0,2 = 0,296$ ;

для міського населення:  $G = 1 - 2 \cdot 0,482 + 0,2 = 0,236$ .

Розраховані коефіцієнти за статистичними даними показують помірну диференціацію доходів населення. Установлено, що коефіцієнт концентрації доходів Джині по

сільському й міському населенню України в 2012 році становив відповідно 0,296 і 0,236. Це переконує, що диференціація доходів сільського населення вища, ніж міського в  $1,25 \left( \frac{0,296}{0,236} \right)$  разів. Проте варто зазначити, що дані, використані в розрахунку, є офіційними, тому зроблено висновок щодо неефективності діючого механізму формування доходів сільського населення та необхідності його удосконалення.

Побудова індексу Джині є досить приблизною оцінкою ступеня нерівності, але чи не єдино доступним методом для 1980-х років. Такі розрахунки показали, що протягом указаного періоду часу значення цього показника було невисоким і становило 23–24% (рис. 3).



**Рис. 3. Індекс Джині по заробітній платі**

Джерело: [9].

Взагалі, в умовах колишнього соціалістичного суспільства пропагувалася соціальна рівність, тому значна більшість населення одержувала доходи, які не дуже істотно різнилися за розміром. Після початку кризи 1990-х років ситуація докорінно змінилася, держава перестала жорстко обмежувати розміри заробітної плати, насамперед у приватному секторі економіки, що суттєво вплинуло на підвищення рівня диференціації. Так, у 1999 році індекс Джині за розміром заробітної плати становив 46,6%. З початком економічної стабілізації в 2000-х роках він поступово скоротився до 36–37%, однак і такий рівень приблизно в 1,5 раза перевищував значення 1980-х років.

У 2010 році індекс Джині в Україні по офіційних доходах становив 28,2%. Порівняно з цим показником у Польщі та Росії – відповідно 34,9 та 37,5%, Україна має достатньо високу економічну рівність. Проте всім добре відомі такі українські реалії, як виплата заробітної плати «в конвертах», мінімізація офіційного прибутку бізнесом, реалізація сільськогосподарської продукції на ринках без офіційного відображення доходів. Причиною цього є репресивна податкова система, неадекватно високі пенсійні збори [17]. Згідно з оцінками одного з найавторитетніших спеціалістів з тіньової економіки – професора Віденського університету Фрідріха Шнайдера – в 2009 році тіньова економіка в Україні становила 55,1% від ВВП, у Польщі – 26,3, в Угорщині – 23,4, а в Росії – 46,6% [6]. Проте найбільш нерівномірно як у світі, так і в Україні розподілені не доходи, а багатство – активи, якими володіє лю-

дина. Коефіцієнт Джині по багатству в Україні в 2010 році становив 64% [9].

Зрозуміло, що тіньова діяльність не дає змоги здійснювати ефективну макроекономічну політику внаслідок своєї прихованості від офіційної статистики, дані якої є основою для прийняття соціально-економічних рішень на макrorівні. Тому надзвичайно гострою в Україні залишається проблема зменшення обсягу тіньового сектору за допомогою використання найрізноманітніших прийомів та реалізації системних заходів економічного, правового й морально-етичного (соціального) характеру.

**Висновки.** Під час економічної кризи 1990-х років почала формуватися нова соціальна структура українського суспільства, що характеризувалася утворенням вкрай бідних та надбагатих верств населення. І саме доходи є базовою складовою нерівності, оскільки вже на стадії їх формування закладаються різні економічні можливості для окремих груп населення. Тому в Україні доцільно застосовувати модель формування доходів сільського населення, яка включає комплекс заходів: установлення рівномірних рівнів трудових доходів й орендних ставок, запровадження відповідних податкових, інвестиційних і кредитних форм підтримки сільськогосподарських товаровиробників, розвиток соціальної сфери села, розширення ринку праці, державна підтримка малого бізнесу, надання селянам соціальних трансфертів та страхування, використання стимулюючих заходів з одночасним посиленням відповідальності за приховування доходів, застосування інших інструментів регіонального й макроекономічного характеру.

### Список використаних джерел

1. *Boulding K.E.* The Household as Achilles Heel / K.E. Boulding // *Journal of Consumer Affairs*. – 1972. - №2. – P. 110-119.
2. *Emilio A. Parrado, William A. Kandel* / Hispanic Population Growth and Rural Income Inequality // *Social Forces* 86 (3) 1421-1450. March 2010.
3. *Henry J. Kaiser Family Foundation.* State Health Facts. “Adult Income Eligibility Limits at Application as a Percent of the Federal Poverty Level,” – 2013. Access: <http://www.statehealthfacts.org/comparereport.jsp?rep=130&cat=4>.
4. *Households and the World Economy* / J. Smith, I. Wallerstein, H.D. Evers (eds). Beverly Hills: Sage Publ., 1984.
5. *Rural Household's Livelihood and Well-Being Statistics on Rural Development and Agriculture Household Income.* – Eurostat, 2007. – 533 p.
6. *Schneider F.* The Shadow Economy: An International Survey / Schneider F., Enste D. – Cambridge University Press, 2003. – 238 p.
7. *Гайдуцький А.П.* Аграрна реформа і нові можливості для залучення іноземних інвестицій / А.П. Гайдуцький // *Економіка АПК*. – 2006. – №8. – С. 3-12.
8. *Державне регулювання формування доходів домогосподарств: [моногр.]* / В.М. Трегобчук, А.Є. Никифоров. – К.: КНЕУ, 2004. – 440 с.

9. Людський розвиток в Україні: трансформація рівня життя та регіональні диспропорції (колективна моногр.) / відп. за вип. Л.М. Черенко, О.В. Макарова; за ред. Е.М. Лібанової. – У 2-х т. – К.: Ін-т демографії та соціальних досліджень ім. М.В. Птухи НАН України, 2012. – С. 43-45.
10. *Макаренко А.П.* Важливі аспекти державної підтримки сільськогосподарських товаровиробників / А.П. Макаренко // *Бізнес-навігатор*. – 2007. – №2 (12). – С. 25-28.
11. *Мармоза А.Т.* Теорія статистики [текст]: підруч. / А.Т. Мармоза – 2-ге вид. переробл. та доповн. – К.: «Центр учбової літератури», 2013. – С. 128-132.
12. *Могильний О.М.* Аграрний ринок праці: функціональні особливості та їх соціально-економічні наслідки для населення / О.М. Могильний // *Економіка АПК*. – 2013. - №12. – С. 5-11.
13. *Мороз О.В.* Тіньова економіка: структура, зміст та особливості функціонування / О.В. Мороз, В.М. Семцов // *Економіка АПК*. – 2013. - №5. – С. 96-102.
14. *Прокопа І.В.* Господарства населення в сучасному аграрному виробництві і сільському розвитку / І.В. Прокопа, Т.В. Беркута // НАН України ; Ін-т екон. та прогнозів. – К., 2011. – 240 с.
15. *Саблук П.Т.* Розвиток сільських територій в контексті забезпечення економічної стабільності держави / П.Т. Саблук // *Економіка АПК*. – 2005. – №11. – С. 4-12.
16. Статистичний щорічник України за 2012 рік [Електронний ресурс] / Держ. служба статистики України; ред. О.Г. Осауленко. — К., 2013. – 552 с. Режим доступу: <http://www.twirpx.com/file/1268648/>.
17. *Талавиця М.П.* Формування макроекономічної рівноваги на ринку товарів та платних послуг / М.П. Талавиця, І.В. Дворник, Г.М. Македон. – Ніжин: Видавець ПП Лисенко М.М., 2014. – 276 с.

Стаття надійшла до редакції 25.07.2014 р.

\*

УДК 339.9: 332.3

*І.В. ЗУБАР, аспірант\**  
*Вінницький національний аграрний університет*

## Розвиток малих форм господарювання в регіоні

**Постановка проблеми.** Невід’ємною складовою реформування вітчизняного агросектору є адаптація до прогресивних світових тенденцій, що потребує підвищення конкурентоспроможності сільськогосподарських виробників. Проведення ринкових трансформацій аграрної економіки України було спрямовано на реформування земельних відносин. Це сприяло розвитку приватно-орендних форм господарювання і створенню передумов формування ринку землі. Наразі надзвичайно актуальними проблемами постають стабільне й ефективне використання земельних ресурсів усіма землекористувачами та побудова моделі аграрного виробництва, яка була б ефективною в умовах світового ринку сільськогосподарської продукції. В даному випадку слід звернути увагу на Вінницьку область, яка є одним з найважливіших аграрних регіонів України, де

виробляється 6,5% валової продукції сільськогосподарства держави, у тому числі рослинництва – 7,0, тваринництва – 5,4%.

Для визначення пріоритетів розвитку необхідно провести дослідження сучасного стану й проблем різних ринкових форм підприємництва, що утворилися за роки незалежності. Особливо варто звернути увагу на малі форми господарювання, які поєднують власника та господаря в одній особі та є джерелом доходу більшості сільського населення.

**Аналіз останніх досліджень і публікацій.** Питанням розвитку та побудови ефективного конкурентоспроможного аграрного комплексу України, а також питанням земельних відносин і розвитку фермерства присвячені роботи таких учених, як В.М. Геєць [7], О.М. Бородіна [2, 7], І.В. Прокопа [2, 7], А.Є. Данкевич, С.П. Азізов [1], В.В. Липчук [3] й інших.

**Мета статті** – дослідити сучасний стан, ефективність та основні тенденції розвитку аграрного виробництва Вінницької області, визначити основні проблеми створення ма-

\* Науковий керівник – О.П. Скорук, кандидат економічних наук, доцент.  
© І.В. Зубар, 2014