

7. Роздольская И.В. Практика использования социального консалтинга как культурно-исторически детерминированной социальной технологии / И.В. Роздольская, С.М. Осадчая, М.Е. Ледовская // *Фундаментальные исследования*. – 2013. – №6. – С. 715-719.
8. Ситник О.Ю. Соціальне партнерство в Україні: особливості становлення і перспективи розвитку [Електронний ресурс] / О.Ю. Ситник. – Режим доступу: http://www.kntu.kt.ua/doc/zb_15.pdf#page=287.
9. Социологический энциклопедический словарь // Электронный адрес: <http://www.sociolook.com/48/207/1707267.html>
10. Соціальна робота в Україні: теорія та практика // *Наук.-метод. журн*, 2005. – № 2. – 194 с.
11. Соціальне партнерство: навч. посіб. / С.В. Бакуменко, І.Є. Левенець, О.М. Грибаков, М.Л. Дубровський, І.М. Дубровський. – К., 1999. – 300 с.
12. Як налагодити партнерство. Рекомендації для бізнесу // <http://www.csrukraine.org/userfiles/pdf>
13. Kalna-Dubinyuk T.P. The Development of Extension Service in Ukraine and the Worldwide Experience. Text-book / T. P. Kalna-Dubinyuk, S. R. Johnson – Kyiv: Agrarna nauka, 2005. – 200 p.
14. Kalna-Dubinyuk T. Innovation in Extension for Modernizing Agribusiness and Rural Areas / T. Kalna-Dubinyuk, A. Lytovchenko, Y. Dubinyuk, S. Danylyuk // *Abstracts book, AGRIMBA, Montenegro, June 25-28, 2013: Budva*. – 2013. – P. 59-60.
15. Filson G.C. Intensive Agriculture and Sustainability: A Farming Systems Analysis/ G.C. Filson. // *UBC Press-Vancouver-Toronto*, 2004. – 230 p.
16. Rivera W.M., Zijp W. Contracting for Agricultural Extension / W.M. Rivera, W. Zijp // *CAB International*, 2002. – 189 p.

Стаття надійшла до редакції 08.05.2015 р.

*

УДК 332.14(1-22)

*В.А. ТКАЧУК, кандидат економічних наук, доцент,
в.о. завідувача кафедри економіки праці та розвитку сільських територій
Національний університет біоресурсів і природокористування України*

Обґрунтування моделі соціально-економічного розвитку сільських територій

Постановка проблеми. Соціально-економічний розвиток села визначають як процес змін, спрямованих на підвищення рівня розвитку економічної та соціальної сфер сільських регіонів, із мінімальними втратами для природного середовища і найбільшим рівнем задоволення потреб сільського населення та інтересів держави. Сільський розвиток потребує комплексного підходу до розв'язання всіх проблем сільського регіону – економічних, соціальних, екологічних, демографічних тощо. У зв'язку з цим невідкладним завданням є створення такого економічного й соціального середовища, яке сприяло б підвищенню престижності та мотивації праці, привабливих умов для проживання в сільській місцевості, зупиненню руйнації об'єктів соціальної інфраструктури.

Аналіз останніх досліджень і публікацій. Вітчизняні вчені протягом багатьох років

займаються вивченням проблеми соціально-економічного розвитку сільських територій. Значних результатів у своїх наукових дослідженнях досягли В.Г. Андрійчук [1], О.Г. Булавка [4], М.Й. Малік [10], С.М. Кваша [8], П.Т. Саблук [12], В.К. Терещенко [16] та інші. Наукові розробки вищезгаданих учених дуже важливі, проте ця проблема вимагає подальшого вивчення, особливо як на регіональному рівні, так і в країні у цілому.

Мета статті – аналіз актуальних питань соціально-економічного розвитку сільських територій України на прикладі Харківської області з метою визначення засобів та шляхів подолання цих проблем. На підставі результатів аналізу розробити модель соціально-економічного розвитку сільських територій.

Виклад основних результати дослідження. Концептуальний вигляд моделі соціально-економічного розвитку сільських територій як сукупності альтернативних стратегічних рішень наведено на рисунку 1.

© В.А. Ткачук, 2015

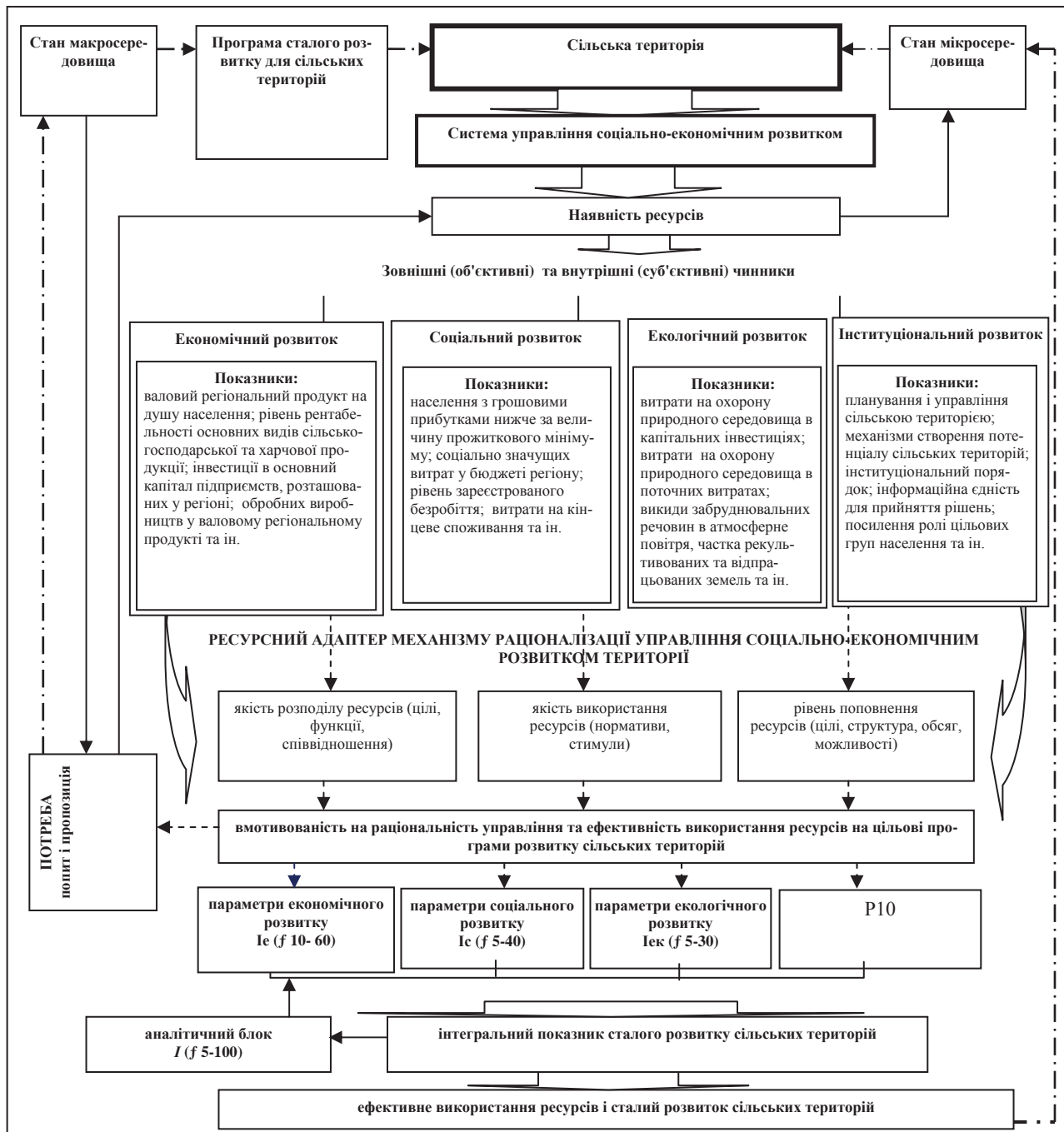


Рис. 1. Модель соціально-економічного розвитку сільських територій

Джерело: Запропоновано автором на основі [2; 3; 7; 9; 11; 13].

У моделюванні соціально-економічного розвитку сільських територій його необхідно розглядати як сполучну ланку між інструментами стимулювання розвитку й середовищем сільської території, завдяки якій з'являється можливість адаптації до зовнішніх змін як у зоні моделі в цілому, так і окремих компонентів та взаємозв'язків. Як типові рішення щодо використання існуючих у території потенціалів надання зовнішніх можливостей (дотацій) необхідно виділити в досліджуваному регіоні (Харківська

область) класи за ознаками адаптивності й дисипативності, для яких розробити та запропонувати портфель доцільних заходів для досягнення ймовірного атрактору їхнього розвитку.

Ключове значення в запропонованій моделі має наявність можливостей щодо досягнення стратегічних цілей сільських територій і здатності адаптації до змін середовища. Взаємозв'язки між складовими моделі відображаються у різних формах (залежно від класу сільської території по відношенню до

можливості досягнення цільового рівня соціально-економічного розвитку). Для перевірки гіпотези про неоднорідність сільської території як об'єкта стратегічного планування було виконано типологічний аналіз соціально-економічного становища сільських районів Харківської області.

Графік середніх кожного з одержаних кластерів наведено на рисунку 2. Проведений кластерний аналіз і кейс-аналіз характер-

них представників кластерів дав змогу підтвердити існування типових варіантів моделей «Рівень економічного / соціального розвитку території» та значимих взаємозв'язків між їхніми елементами. Багатофакторний кластерний аналіз проводився з метою виявити наявність стійких груп сільських територій із характерними взаємозв'язками між складовими їхнього економічного й соціального розвитку.

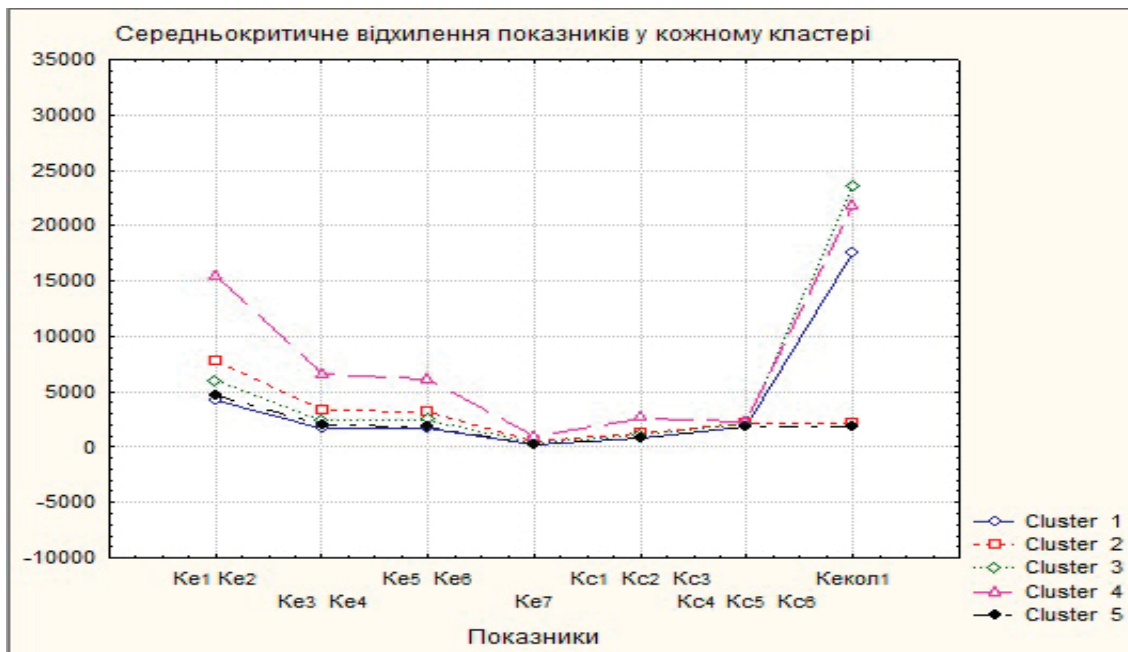


Рис. 2. Лістинг (фрагмент програми) – графіки середніх кластерів досліджуваних районів

Джерело: Розраховано автором.

З лістингу видно, що за рівнем соціально-економічного розвитку сільських територій у результаті проведених розрахунків було одер-

жано п'ять кластерів. Перелік районів, що потрапили до складу першого кластера наведено в таблиці 1 (фрагмент розрахунків).

1. Об'єкти (райони), які входять до складу кластера 1

Умовне позначення	Найменування району
P3	Близнюківський
P5	Борівський
P6	Валківський
P7	Великобурлуцький
P9	Лозівський
P11	Зачепилівський
P16	Коломацький
P17	Сахновщинський
P18	Краснокутський
P21	Золочівський
P23	Печенізький
P24	Кегичівський
P27	Шевченківський

Джерело: Сформовано автором.

Комплексний аналіз соціально-економічного становища сільських територій Харківського регіону дає змогу виділити кілька сформованих локальних типів розвитку

сільської місцевості: аграрно-індустріальні, аграрні й відсталі муніципальні райони. Економіка аграрно-індустріальних муніципальних районів демонструє порівняно ви-

сокі економічні результати і характеризуються диверсифікованою галузевою структурою. До цієї групи за результатами аналізу належить четвертий кластер, до якого увійшли вісім районів області, так звані райони-лідери. Окремо до другого кластера увійшов один із найрозвиненіших районів, розташований у приміській зоні поблизу залізничних і автомобільних магістралей: Харківський. Він не потрапив до групи районів четвертого кластера, бо за показниками економічного та соціального розвитку цей район практично не відрізняється від економічно й соціально розвинених регіонів, але за показником екологічного стану території він знаходиться на низькому рівні.

Сільські муніципальні райони аграрного типу характеризуються переважним розвитком галузей із виробництва сільськогосподарської сировини при невисоких економічних результатах, або майже повній відсутності підприємств для її переробки (перший кластер). В економіці відсталіх муніципальних районів складно ідентифікувати виражену спеціалізацію в системі регіонального поділу праці. При майже повній відсутності промислових підприємств на цій території виробляються незначні обсяги сільськогосподарської продукції, доходи населення багаті в чому формуються за рахунок соціаль-

них трансфертів, що притаманно південно-західним районам області й окремим районам на сході – Великобурлуцькому, Шевченківському, Первомайському, Кегичівському, Сахновщинському, Зачепилівському, Лозівському, Близнюківському, Барвінківському. У третій кластер увійшли чотири райони, розташовані в північній та південній прикордонних зонах: Богодухівський, Вовчанський, Барвінківський, які хоч і не мають сприятливих природно-кліматичних умов, але демонструють стабільний розвиток. У цей кластер увійшов також район, розташований у центрально-східній зоні: Первомайський, віддалений від обласного центру і залізниць. Цей клас районів має середні показники розвитку. По основних соціально-економічних показниках вони займають прикордонне положення між першим і четвертим кластерами. П'ятий кластер утворює один із найменш розвинених (маргінальних) районів із трьох природно-кліматичних зон, що характеризуються низьким бонітетом ґрунтів (Нововодолазький район), малонаселеністю при найбільшій частці в території області, низькою ефективністю сільськогосподарського виробництва, зниженням ролі сільськогосподарських підприємств і слабким розвитком фермерства (табл. 2).

2. Середні показники розвитку сільських районів Харківської області по виділених кластерах

Показник	Кластери				
	1	2	3	4	5
Кількість районів у кластері, од.	13	1	4	8	1
Частка району, %:					
у території області	1,6	2,6	2,6	3,9	5,2
у чисельності постійного населення області	4,3	2,0	1,0	0,9	0,9
в обсязі продукції сільського господарства	11,7	5,4	2,8	2,2	1,7
в обсязі промислової продукції	4,2	1,2	0,2	0,1	0,3
Середньомісячна заробітна плата одного працюючого в сільському господарстві, грн	1428	3643	1565	3436	1223
Обсяг виробництва продукції сільського господарства в господарствах усіх категорій, тис. грн за рік	2146	1392	765	602	410
Частка сільськогосподарських підприємств у виробництві продукції, %	41,0	51,2	58,7	51,6	33,2
Частка прибуткових господарств у 2013 р., %	32,0	74,4	41,3	52,4	27,6
Прибуток із розрахунку на одне господарство, тис. грн	4823	3639	2504	3992	1554
Частка перспективних господарств, %	55,0	47,8	62,5	22,6	25,4
Кількість фермерських господарств, од.	138	375	106	58	41
Бал бонітету ґрунтів	29,63	21,75	17,53	17,90	16,44
Виробництво на 100 га площі кормових культур, ц:					
молока	409	217	152	97	96
м'яса	22,2	12,2	11,4	7,2	7,0
Міграційний приріст / відплив населення за 2013 рік, осіб	+1514	+150	-134	-77	-112

Джерело: Розраховано автором за даними [15].

Діагностику досягнутого рівня соціально-економічного розвитку досліджуваних територій із метою визначення найдоцільніших програм розвитку пропонується проводити

за допомогою розрахунку інтегральних показників за складовими економічного та соціального розвитку [5; 6; 14].

Змінні	Значення факторів	
	Фактор 1	Фактор 2
Ке1	0,906201	0,038643
Ке2	0,968493	0,038643
Ке3	0,991912	0,073306
Ке4	0,975525	-0,004794
Ке5	0,325123	0,047935
Ке6	0,019765	0,416496
Ке7	0,588424	0,621636
Кс1	-0,131555	0,925175
Кс2	-0,155518	0,429164
Кс3	0,034836	0,139358
Кс4	0,006504	0,755980
Кс5	0,016504	0,040915
Кс6	0,084905	0,527397
Заг. змін.	4,062469	3,032044
Сер. знач.	0,471815	0,333234

Рис. 3. Лістинг програми – результати багатфакторного аналізу головних компонент розвитку досліджуваних районів

Джерело: Розраховано автором.

За даними рисунка 3 на величину першої складової "Рівень економічного розвитку" впливають показники: валовий регіональний продукт на душу населення – Ке1; рівень рентабельності основних видів сільськогосподарської та харчової продукції – Ке2; інвестиції в основний капітал підприємств, розташованих у регіоні, з розрахунку на одну найману особу – Ке3; частка обробних виробництв у валовому регіональному продукті – Ке4; частка економічно активного населення в сільській місцевості – Ке7. Таким чином, для компонент першої складової діагностики соціально-економічного стану досліджуваних районів величина інтегрального показника (рівня економічного розвитку) має вигляд:

$$I_e = 1/4,062469 \cdot (0,906201 \cdot Ke_1 + 0,968493 \cdot Ke_2 + 0,991912 \cdot Ke_3 + 0,975525 \cdot Ke_4 + 0,588424 \cdot Ke_7).$$

На величину другої складової "Рівень соціального розвитку" впливають показники: населення з грошовими прибутками нижче за величину прожиткового мінімуму, % від

загальної чисельності населення – Кс1; частка соціально значущих витрат у бюджеті регіону, %, у т.ч. частка витрат на: охорону здоров'я, освіту, культуру, спорт, соціальну політику – Кс2; витрати на кінцеве споживання домашніх господарств на одну людину – Кс4; охоплення сільських дітей дошкільними закладами – Кс6. Отже, для компонент другої складової діагностики соціально-економічного стану досліджуваних районів (рівень соціального розвитку) величину інтегрального показника розраховують за формулою:

$$I_c = 1/3,032044 \cdot (0,925175 \cdot Kc_1 + 0,429164 \cdot Kc_2 + 0,75598 \cdot Kc_4 + 0,527394 \cdot Kc_6).$$

Наступним кроком побудови одержаної моделі є візуалізація результатів розрахунків за допомогою двовимірної матриці (рис. 4).

Аналіз пропорцій регіонального відтворення уможливив ідентифікувати три види спеціалізації регіонального господарського комплексу в Харківській області: аграрний, аграрно-індустріальний та аграрно-трансакційний. Відповідно можна виділити

кілька регіональних типів розвитку сільської місцевості, що склалися в цьому регіоні (рис. 5): соціально-депресивний тип в аграрних і аграрно-індустріальних регіонах, а та-

кож соціально-кризовий – в аграрних, аграрно-індустріальних й аграрно-трансакційних регіонах.

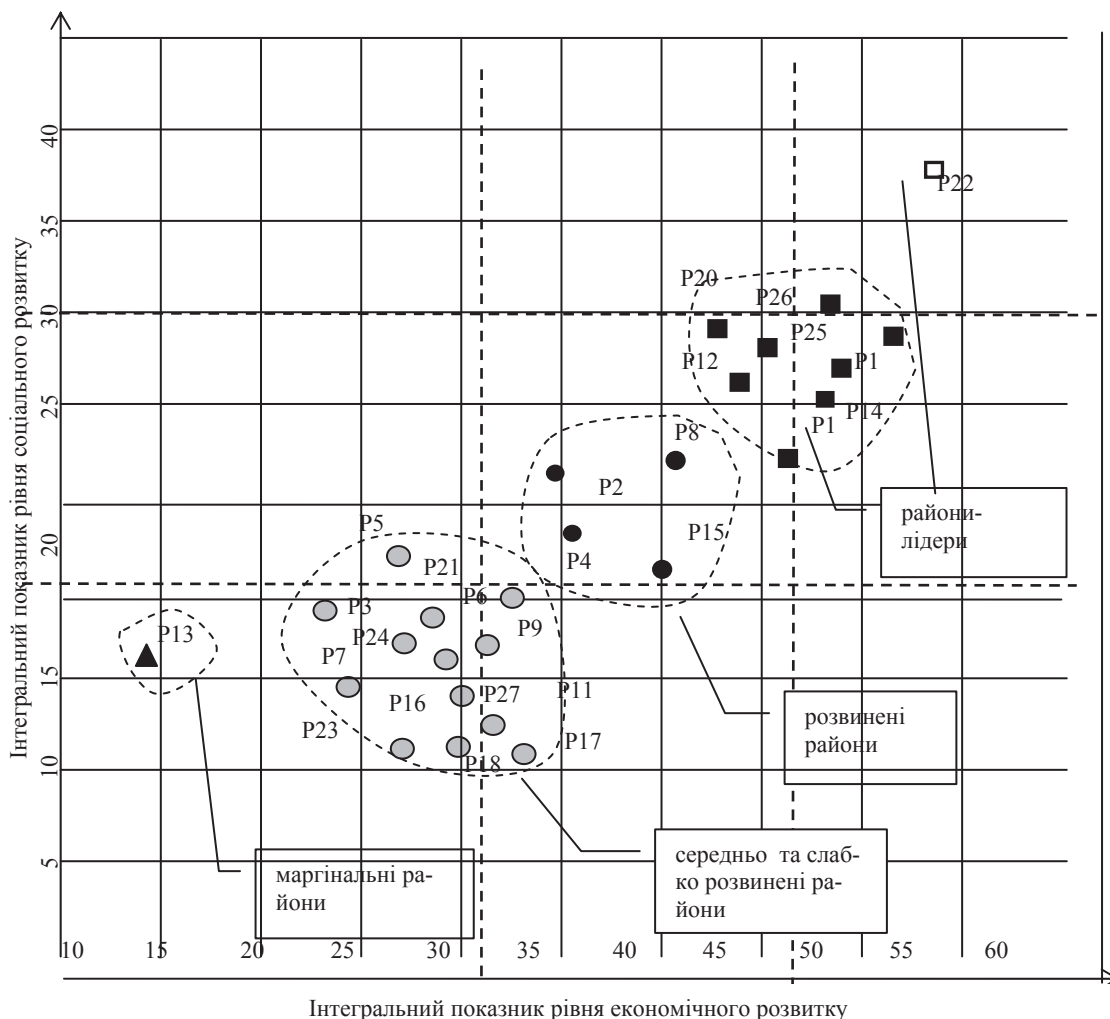


Рис. 4. Позичонування районів за ознакою «Рівень економічного / соціального розвитку території»

Джерело: Побудовано автором.

Ступінь соціального благополуччя населення сільських територій регіону	Економічний уклад, який склався на території		
	Аграрні	Аграрно-індустріальні	Аграрно-трансакційні
Соціально-депресивні райони	Барвінківський Валківський Лозівський	Харківський Балакліївський Дергачівський Зміївський Ізюмський Красноградський Куп'янський Дворічанський Чугуївський Первомайський	
Соціально-кризові райони	Близнюківський Коломацький Шевченківський	Богодухівський Борівський Вовчанський Великобурульський Зачепилівський Сахновщинський Краснокутський Золочівський Печенізький Кегичівський	Нововодолазький

Рис. 5. Регіональні типи розвитку сільської місцевості

Джерело: Запропоновано автором.

Основні стратегічні рішення, спрямовані на визначення варіантів стратегічної взаємодії за ознакою «Рівень економічного / со-

ціального розвитку території» з окремими елементами моделі, наведено в таблиці 3.

3. Основні напрями вдосконалення Програм комплексного соціально-економічного розвитку районів Харківського регіону

Розділ Програми комплексного соціально-економічного розвитку району	Пропоновані доповнення	Мета Програми / Мета Пропозицій	Тип території
1	2	3	4
Ріст економічного потенціалу району Сільське господарство	1. Розвиток фермерської культури (рослинництво)	Повніше використання природно-ресурсного потенціалу території; створення додаткових робочих місць; випуск високоякісної продовольчої продукції	аграрний
Ріст економічного потенціалу району Сільське господарство	2. Розвиток інтегрованої аквакультури: гусячих і качиних господарств; товарних ставків із додатковими об'єктами полікультури; вирощування на рибницькій фермі нутрій і ондатри	Розширення асортименту продовольчої продукції, що випускається, затребуваної на ринку – м'яса водоплавної птиці; постачання на товарний ринок хутрової сировини	Аграрно-трансакційний (для територій, що знаходяться поблизу водойм)
Виробниче підприємництво	1. Відкриття цеху по виробництву кормів для риб і водоплавної птиці. 2. Відкриття цеху по випуску вологих паст і гранул (кормів для рибницьких ферм)	Забезпечення фермерського рибництва кормами за рахунок використання місцевої сировини зерно-, м'ясо- і молокопереробних підприємств, переробки малоцінної риби	Аграрно-трансакційний (для територій, що знаходяться поблизу водойм)
Розвиток рекреаційної аквакультури	Організація аматорського і спортивного рибальства на рибницькій фермі, будівництво туркомплексу	Розвиток сфери послуг населенню	Аграрно-трансакційний
Розвиток агротуризму	Відкриття туркомплексу на базі інтегрованої ферми або «зелених будинків» фермерів	Розвиток сфери послуг населенню; удосконалення агротуризму; підвищення благоустрою регіональних трас за рахунок будівництва мотелів, приляжових ресторанів і кафе	Аграрний
Формування збутової мережі для фермерської продукції	Створення й розвиток спеціалізованої збутової мережі з урахуванням особливостей виробленої продукції (швидкопсувна продукція)	Розвиток сфери виробничих послуг; розвиток сфери послуг населенню; розвиток комерційних зв'язків із підприємствами торгівлі регіону	Аграрно-індустріальний (для територій приміського розташування)
Створення й розвиток сільськогосподарських споживчих кооперативів	Створення спеціалізованих сільськогосподарських кооперативів Відкриття цехів по переробці сільськогосподарської продукції в різноманітному асортименті	Формування ринкової інфраструктури, розвиток виробничих послуг фермерам; виробництво високоякісних продуктів харчування в різноманітному асортименті відповідно до споживчого попиту	Аграрний

Джерело: Запропоновано автором.

Запропоновані основні напрями вдосконалення Програм комплексного соціально-економічного розвитку сільських територій Харківського регіону на основі повнішого використання існуючих ресурсів території та розвитку нових напрямів спеціалізації

фермерських господарств ґрунтуються на існуючих у кожному муніципальному утворенні програм розвитку і враховують визначені у процесі дослідження регіональні типи розвитку сільської місцевості.

Логіка представлених вище пропозицій дає змогу позначити три сценарії розвитку. Перший – сценарій екстенсивного розвитку при повній зайнятості. Він припускає залучення у виробництво додаткових ресурсів. Збільшення кількості залучених факторів виробництва можливо за рахунок використання в сільському господарстві праці нині безробітного населення і невикористовуваних сільськогосподарських угідь, площа яких за приблизними оцінками становить 130 тис. га, а також повне відновлення зношених основних фондів. Реалізація даного сценарію забезпечить приріст обсягу сільськогосподарського виробництва. Таким чином, даний сценарій не уможливить реалізувати конкурентні переваги регіону й зафіксує його низькі конкурентні позиції в національному господарстві.

Другий сценарій описує екстенсивний тип наздоганяючого розвитку. Природно-ресурсний потенціал регіону не тільки не поступається іншим регіонам, але й перевершує їх. Реалізація сценарію екстенсивного наздоганяючого розвитку вимагатиме, поряд із повним використанням наявних резервів праці та землі, збільшення до 2025 року обсягу капіталу в два рази. У зв'язку із чим такий сценарій уявляється нам малореалістичним і низькоефективним.

Третій сценарій – інноваційний тип наздоганяючого розвитку. Він припускає, поряд із параметрами, закладеними в першому сценарії прискорення темпів науково-технічного прогресу, використання інноваційних технологій у сільськогосподарському виробництві, що приведе до інноваційних змін. Реалізація останнього сценарію можлива лише на базі створення єдиної інфра-

структури, комплексного освоєння й використання територіального поєднання природних і економічних ресурсів, спеціалізації та кооперації виробництва й вимагає реалізації програм осередкового типу, спрямованих на формування і розвиток кластерних ініціатив.

Висновки. Правильний підхід – це обґрунтована типологізація розвитку сільських територій за ознаками адаптивності/дисипативності й механізму взаємодії ключових детермінантів розвитку сільських територій у відтворювальній системі регіонів. Розбудова ефективної моделі соціально-трудових відносин повинна стати важливим чинником прискорення соціально-економічного зростання сільських територій за допомогою формування портфеля кластерів, оцінки кластерного потенціалу регіону та передумов його створення, визначення цілей, завдань, цільових орієнтирів, меж і структури кластера, розробки технології взаємодії усередині кластера, виявлення інституціональних «розривів», що не дають змоги забезпечити ефективну взаємодію учасників кластера, обґрунтування сфер і механізму співробітництва учасників у рамках кластера, розробки плану програмних заходів із зазначенням строків, відповідальних, ресурсів та їхніх джерел. Кластерні структури виникають в інституціональному середовищі, що характеризується певними якісними властивостями, які стимулюють процес кластеризації. Важливими властивостями інституціонального середовища, що сприяють процесу кластероутворення, є високий рівень конкуренції, що спонукає місцеві господарюючі суб'єкти до інтеграційної взаємодії, а також високий рівень концентрації виробництва.

Список використаних джерел

1. Андрійчук В.Г. Економіка аграрних підприємств: підруч. — 2-ге вид., доп. і перероб. / В.Г. Андрійчук. — К.: КНЕУ, 2002. — 624 с.
2. Бандур С.І. Сучасна регіональна соціально-економічна політика держави: теорія, методологія, практика / С. І. Бандур, Т. А. Заяць, І. В. Терон. — К.: РВПС України НАН України. — ТОВ «ПРИНТ ЕКСПРЕС», 2002. — 250 с.
3. Блауг М. Тобин, Джеймс. 100 великих економістів после Кейнса / Блауг М. Тобин, Джеймс — СПб.: Економікус, 2009. — 384 с.
4. Булавка О.Г. Місцеві бюджети – основа розвитку сільських територіальних громад / О.Г. Булавка, Л.А. Ставнича // Економіка АПК. - 2014. - № 7. - С. 127-132.
5. Виклики і шляхи агропродовольчого розвитку / [Пасхавер Б. Й., Шубравська О. В., Молдаван Л. В. та ін.]; за ред. акад. УААН Б.Й. Пасхавера. — К.: НАН України; Ін-т екон. та прогнозів, 2009. — 432 с.
6. Горда О.С. Підходи к моніторингу устойчивого развития региона / О.С. Горда // Сталий розвиток та екологічна безпека суспільства в економічних трансформаціях: матер. II Всеукр. наук.-практ. конф., (23–24 верес. 2010 р., Бахчисарай) / НДІ сталого розвитку та природокористування, РВПС України НАН України, Кримський економічний інститут ДВНЗ «КНЕУ ім. Вадима Гетьмана». — Сімферополь: ПП «Підприємство Фенікс», 2010. — 492 с.

7. Доклад о развитии человека за 1999 г. Издано по заказу Программы развития ООН. ПРООН. Нью-Йорк – Оксфорд: Оксфорд юниверсити пресс, 1999.
8. *Кваша С.М.* Заходи підтримки розвитку сільського господарства в країнах – членах Європейського Союзу / С.М. Кваша // Міжнародні відносини Серія «Економічні науки». – 2014. – № 3.
9. *Кейнс Дж. М.* Общая теория занятости, процента и денег / Дж. М. Кейнс – М. : Гелиос АРВ, 2002. – 420 с.
10. *Малік М.Й.* До питання сталого розвитку сільських територій / М. Й. Малік // Економіка АПК. – 2008. – № 5. – С. 51–58.
11. *Маршалл А.* Принципы экономической науки: в 3 т. / А. Маршалл – М. : Прогресс, 1993. – 520 с.
12. *Саблук П.Т.* Розвиток сільських територій – запорука відродження аграрної України / П. Т. Саблук // Вісн. аграр. науки. – 2006. – № 5. – С. 21-23.
13. *Селіванов В.* Правова природа регулювання суспільних відносин / В. Селіванов, Н. Діденко // Право України. – 2000. – № 10. – С. 10–20.
14. Сталый розвиток та екологічна безпека суспільства: теорія, методологія, практика: [моногр.] / [Андерсон В.М., Андреева Н.М., Алимов О.М. та ін.]; за наук. ред. д.е.н., проф. Хлобистова Є.В. / ДУ «ІЕПСР НАН України», ІПРЕЕД НАН України, СумДУ, НДІ СРП. – Сімф.:ВД «АРИАЛ», 2011. – 340 с.
15. Статистичний щорічник «Міста та райони Харківської області в 2013 році» [Електронний ресурс] – Режим доступу: <http://kh.ukrstat.gov.ua/index.php/statystychnyi-shchorichnyk-mista-ta-raiony-kharkivskoi-oblasti-v-2013-rotsi>
16. *Терещенко В.К.* Соціально-економічний розвиток сільських територій : навч. посіб. / В.К. Терещенко, В.А. Ткачук, Т.І. Балановська [та ін.]; за ред. В. К. Терещенка. – Київ-Ніжин : Видавець ПП Лисенко М. М., 2011. – 348 с.

Стаття надійшла до редакції 09.06.2015 р.

* * *

Новини АПК

Стабілізація на ринку молока – одне із пріоритетних завдань Мінагрополітики України

Нинішній рівень закупівельних цін на молоко не забезпечує відшкодування витрат на його виробництво. У деяких випадках собівартість молока значно вища, ніж його роздрібна ціна. Така ситуація вимагає узгоджених дій всіх учасників молочного ринку. Ці та інші питання розвитку молочної галузі обговорювали на нараді за участю Першого заступника Міністра аграрної політики та продовольства України Ярослава Краснопольського, громадських галузевих організацій, представників товаровиробників та торговельних мереж.

«Скорочення сировинної бази, обмеженість експортних можливостей молокопереробних підприємств, низький рівень купівельної спроможності зменшують завантаження виробничих потужностей. Ці аспекти, а також неузгодженість цінової політики знижують прибутковість молочної галузі. Ситуація в галузі погіршується через значну заборгованість торговельних мереж перед товаровиробниками», – наголосив Ярослав Краснопольський. Він запропонував представникам галузі подати пропозиції щодо вирішення проблем у молочної галузі.

«У виробництво молока в Україні залучено понад 1,2 млн домогосподарств, або 25,7% від їх загальної кількості. Якість молока, закупленого переробниками у населення, вкрай низька – 90% – це другий ґатунок або неґатункове», – зауважив директор Департаменту тваринництва Мінагрополітики України Микола Кваша.

Учасники наради домовилися переглянути питання ціноутворення за участю виробників, переробників молока, представників торговельних мереж задля установлення справедливої ціни на ринку молока. Вирішено провести робочу нараду за участю представників Мінекономрозвитку, Держветфітослужби та потенційних експортерів молочних продуктів. Одним із варіантів експорту є відновлення поставок української молочної продукції до Республіки Казахстан. Також учасниками наради запропоновано внести пропозиції до Кабінету Міністрів України, Верховної Ради України відновити систему відшкодування ПДВ за реалізоване молоко на переробку фізичним особам та збереження діючої системи оподаткування для тваринницької галузі. Особливо це важливо для малих і середніх тваринницьких підприємств.

Мінагрополітики України опрацює конкретні пропозиції учасників наради щодо розвитку й підтримки галузі тваринництва і включить їх до Стратегії розвитку сільського господарства та сільських територій на 2015-2020 роки.

Прес-служба Мінагрополітики України