

---

---

## СОЦІАЛЬНІ ПРОБЛЕМИ В ПРАКТИЦІ УПРАВЛІННЯ

УДК 316.42(477)

О. В. МАКАРОВА,  
доктор економічних наук,  
заступник директора  
ДУ “Інститут демографії та соціальних досліджень ім. М.В. Птухи НАН України”  
(Київ)

### ВИМІРЮВАННЯ ЛЮДСЬКОГО РОЗВИТКУ В РЕГІОНАХ УКРАЇНИ: МЕТОДОЛОГІЧНІ АСПЕКТИ ТА ОЦІНКА РЕЗУЛЬТАТІВ

*Подано методологічні підходи до оцінювання регіонального людського розвитку, розкрито причини та сутність удосконалення національної методики розрахунку регіонального індексу. Проаналізовано отримані результати за 2004–2013 рр. Визначено сучасний стан і тенденції змін параметрів людського розвитку за окремими аспектами, виявлено чинники та характеристики прогресу людського розвитку, окреслено перспективи подальших досліджень.*

**Ключові слова:** регіональний людський розвиток, інструменти політики, оцінювання, показники, індекс людського розвитку.

---

O. V. MAKAROVA,  
Doctor of Econ. Sci.,  
Deputy Director  
of M. V. Ptukha Institute of Demography and Social Studies of the NASU  
(Kyiv)

### MEASUREMENT OF THE HUMAN DEVELOPMENT IN UKRAINE'S REGIONS: METHODOLOGICAL ASPECTS AND THE EVALUATION OF RESULTS

*Some methodological approaches to the evaluation of the regional human development are presented, and the reasons for and the essence of an improvement of the national method of calculation of the regional index are clarified. The results obtained for 2004–2013 are analyzed. The contemporary state and the tendencies of variations of the human development parameters in separate aspects are determined. The factors and the characteristics of the progress of human development are revealed, and the perspectives of subsequent studies are outlined.*

**Keywords:** regional human development, tools of the policy, evaluation, indices, index of human development.

Регіональні дослідження останнім часом набули особливої актуальності у зв'язку з поглибленням диспропорцій та протиріч між окремими регіонами країни. Серйозні зовнішні виклики, соціальні наслідки значної диференціації економічного розвитку та недосконала регіональна політика створюють соціально-політичні конфлікти і формують загрози для безпеки та цілісності держави. Недостат-

Макарова Олена Володимирівна (Makarova Olena Volodymyrivna) – e-mail: makarova\_h@ukr.net.

ня ефективність політики часто пов'язана з відсутністю надійної інформації та аналітичних інструментів, необхідних для прийняття рішень.

Як інструмент оцінювання соціально-економічного розвитку на регіональному рівні може бути використаний індекс людського розвитку. Вимірювання людського розвитку бере свій початок з 90-х років XX ст., коли експертами ООН у доповіді "Концепція та вимір людського розвитку" \* була сформульована концепція людського розвитку в її сучасному розумінні. У формулюванні концепції сконцентровано ідеї про те, що розвиток — це процес, у центрі якого перебуває людина. У цій доповіді було введено у публічний обіг Індекс розвитку людського потенціалу (або людського розвитку), основними складовими якого були визначені здоров'я, матеріальний добробут та освіта \*\*. Відтоді міжнародний індекс публікується щороку в доповідях про розвиток людського потенціалу. Загальна схема побудови Індексу наведена на рисунку 1. Основне призначення Індексу — порівняння між країнами за узагальнюючою характеристикою розвитку. За даними 2013 р. (звіт 2014 р.), Україна посідає у світовому рейтингу 83-тю позицію і належить до країн з високим Індексом людського розвитку.

У деяких країнах були спроби оцінити регіональний людський розвиток (усередині країни), але вони не базувалися на власних національних методиках. Так, у Польщі використовувалася міжнародна методологія \*\*\*, у Російській Федерації — показники досягнення Цілей розвитку тисячоліття \*\*\*\*.

В Україні значний внесок у розробку і вдосконалення національної методології вимірювання людського розвитку на регіональному рівні зробили О. Власюк, С. Пирожков, Е. Лібанова, О. Грішнова, О. Новікова, У. Садова, О. Гладун, І. Гнибіденко.

У 2000 р. фахівці НАН України створили національну методика оцінки людського розвитку [1]. Вона базувалася на використанні 96 показників, які відображали дев'ять аспектів людського розвитку: умови проживання, соціальне середовище, стан ринку праці, фінансування соціальної сфери, демографічний розвиток, стан охорони здоров'я, освіти, матеріальний добробут, екологічний стан. З 2001 р. Державна служба статистики України розпочала щорічний моніторинг Регіонального індексу людського розвитку (далі — РІЛР).

Національна методика оцінки регіонального людського розвитку призначена для моніторингу стану людського розвитку в регіонах України. Вона дозволяє відстежувати зміни рейтингів регіонів як за інтегральним індексом, так і за його окремими аспектами (частковими індексами); визначати чинники, які зумовили ці зміни, здійснюючи аналіз первинних показників та їх впливу на інтегральні значення. Перевагою національної методики є можливість використати більший спектр показників — характеристик людського розвитку, адаптувати методика до

---

\* Human Development Report 2014 Sustaining Human Progress: Reducing Vulnerabilities and Building Resilience [Електронний ресурс]. — Режим доступу : <http://hdr.undp.org/en/reports/global/hdr1990/chapters>.

\*\* Technical notes Calculating the human development indices — graphical presentation [Електронний ресурс]. — Режим доступу : [http://hdr.undp.org/sites/default/files/hdr14\\_technical\\_notes.pdf](http://hdr.undp.org/sites/default/files/hdr14_technical_notes.pdf).

\*\*\* National Human Development Report Poland 2012. Local and Regional Development [Електронний ресурс]. — Режим доступу : [http://issuu.com/undp\\_poland/docs/lhdi\\_report\\_poland\\_2012\\_eng](http://issuu.com/undp_poland/docs/lhdi_report_poland_2012_eng).

\*\*\*\* Доклад о развитии человеческого потенциала в РФ за 2006/2007 годы "Регионы России: цели, проблемы, достижения" [Електронний ресурс]. — Режим доступу : [http://www.undp.ru/nhdr2006\\_07rus/NHDR\\_Russia\\_2006-07rus.pdf](http://www.undp.ru/nhdr2006_07rus/NHDR_Russia_2006-07rus.pdf).

потреб конкретної країни, використовувати її як інструмент для формування та оцінювання державної політики, а також визначення її пріоритетів.



Рис. 1. Загальна схема побудови Індексу людського розвитку (за методикою ООН)

До 2012 р. національна методика, на відміну від міжнародної, була постійною, хоча за період її використання значно змінилися соціально-економічна ситуація, інформаційно-статистичне забезпечення, виникли нові аналітичні потреби, зокрема, щодо оцінювання прогресу людського розвитку та оцінки його чинників на регіональному рівні. Отже, **мета статті** – показати результати реалізації авторських ідей щодо поліпшення інформаційного забезпечення дослідження людського розвитку, оцінювання його прогресу в регіонах України, інтерпретації отриманих результатів, можливості їх використання для типологізації людського розвитку та формування політики. Також у статті наведено результати розрахунків індексів за десятирічний період на основі порівняльного аналізу з даними, отриманими з використанням міжнародної методики.

Отже, перевагою оновленої методики (порівняно з попередньою), з точки зору аналітичних можливостей, було визнано можливість більш адекватно вимірювати прогрес людського розвитку. Справа в тому, що розрахунок інтегральних індексів за методикою 2000 р. здійснювався з використанням процедури нормування показників на розмах регіональної варіації, і в цьому випадку використання індексів обмежувалося лише оцінкою зміни рейтингів регіонів. Отже, якщо за конкретний період у певному регіоні не відбулося позитивних змін, а стан решти регіонів погіршився, то цей регіон покращує свою рейтингову позицію, але це жодною мірою не свідчить про наявність прогресу у цьому питанні. Таким чином, з точки зору об'єктивної оцінки людського розвитку, доцільніше було перейти від констатації змін рейтингів до оцінки прогресу.

Виходячи з викладеного, ми сформулювали основні вимоги до інформаційного забезпечення розрахунку РІЛР:

1. Показники повинні прозоро відображати всі аспекти людського розвитку, тобто їх сутність має бути зрозумілою потенціальному користувачам.

2. Зміни показників у часі повинні однозначно трактуватися щодо впливу (прямого або зворотного) на стан людського розвитку.

3. Показники мають відповідати всім формальним вимогам до статистичних показників (щодо якості, надійності, доступності) [2].

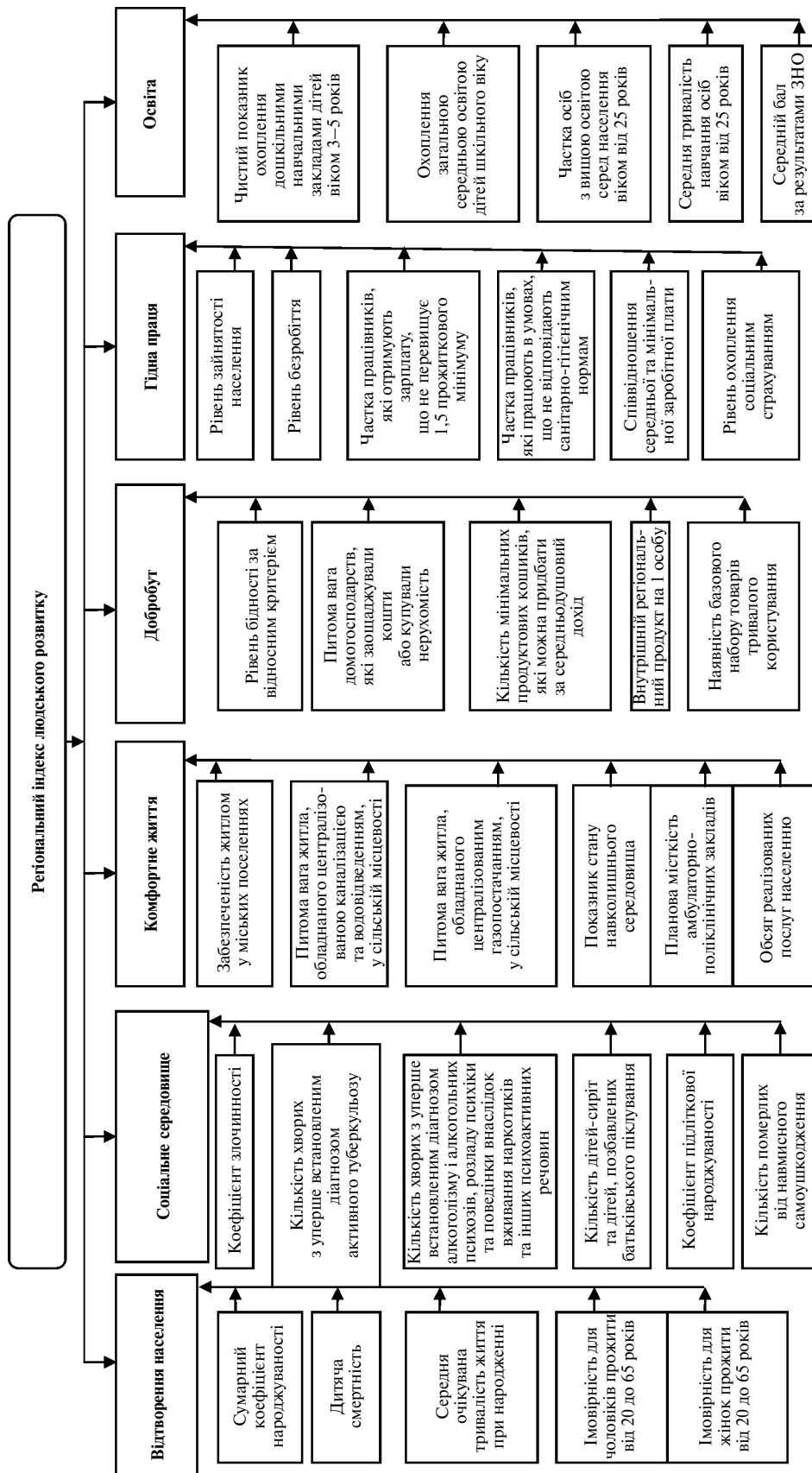
Суттєво змінився склад первинних показників для розрахунку РІЛР. По-перше, їх кількість набагато зменшилася — до 33 замість 96. Аналіз практики використання методики 2000 р. дозволяє зробити такі висновки: методика дещо перевантажена кількістю показників, тим більше, що частина з них має значну кореляцію між собою (вони характеризували сутність одного й того самого явища). По-друге, ряд показників не є прямими характеристиками стану людського розвитку. Зокрема, досвід застосування РІЛР довів недоцільність використання показників бюджетного фінансування соціальної сфери як індикаторів людського розвитку. Безумовно, фінансування повинне забезпечувати можливості людського розвитку. Але, оскільки його обсяги визначаються за розподільчим принципом, спрямованим на вирівнювання, то воно не відображає успіхів або прогресу самого регіону. Проте показники фінансового забезпечення можуть бути використані як додаткові для оцінки можливостей соціально-економічного розвитку в регіонах.

Недоцільним також було визнано використання для характеристики ситуації у регіоні в цілому показників лише за одним типом місцевості, як це було у попередній версії методики у блоці "Розвиток ринку праці". Наприклад, такі показники, як рівень економічної активності, рівень зайнятості та рівень безробіття, розраховувалися лише для міського населення. Це було зумовлено тим, що на час розробки даної методики означені показники (обчислюються за результатами обстеження економічної активності населення Державною службою статистики України) були ненадійними для сільської місцевості. Проте з того часу відбулися зміни у "дизайні" вибірки (обстеження стало щомісячним, змінилася схема ротації респондентів, збільшилися кількість територіальних одиниць і обсяг вибірки, були вдосконалені процедури оцінювання показників), що забезпечило їх найвищу надійність.

До методики також було включено кілька показників, які раніше не використовувалися (наприклад, сумарний коефіцієнт народжуваності). З огляду на те, що у глобальному масштабі показники народжуваності та рівень людського розвитку мають зворотний зв'язок, було прийнято рішення про його включення до розрахунку на основі цілей національної демографічної політики, спрямованої на підвищення народжуваності.

Методологічна вада методики 2000 р. — обмежений склад показників, які характеризували стан навколишнього середовища. Для оновленої методики фахівцями Інституту природокористування та сталого розвитку НАН України було запропоновано інтегральний показник "Індекс впливу навколишнього середовища на стан здоров'я населення", який містить близько 20 різноманітних характеристик забруднення ґрунту, води та атмосферного повітря.

Оновлений варіант методики розрахунку РІЛР, як і попередній, має трирівневу структуру: 1-й рівень — первинні показники, які на 2-му рівні інтегруються у 6 часткових індексів, що відображають такі аспекти людського розвитку, як "Відтворення населення", "Соціальне середовище", "Гідна праця", "Освіта", "Добробут", "Комфортне життя". На 3-му рівні часткові індекси агрегуються в єдиний інтегральний індекс РІЛР. На рисунку 2 наведено схему показників для розрахунку РІЛР. Кожному показнику в методиці присвоєно свій ваговий коефіцієнт залежно від його



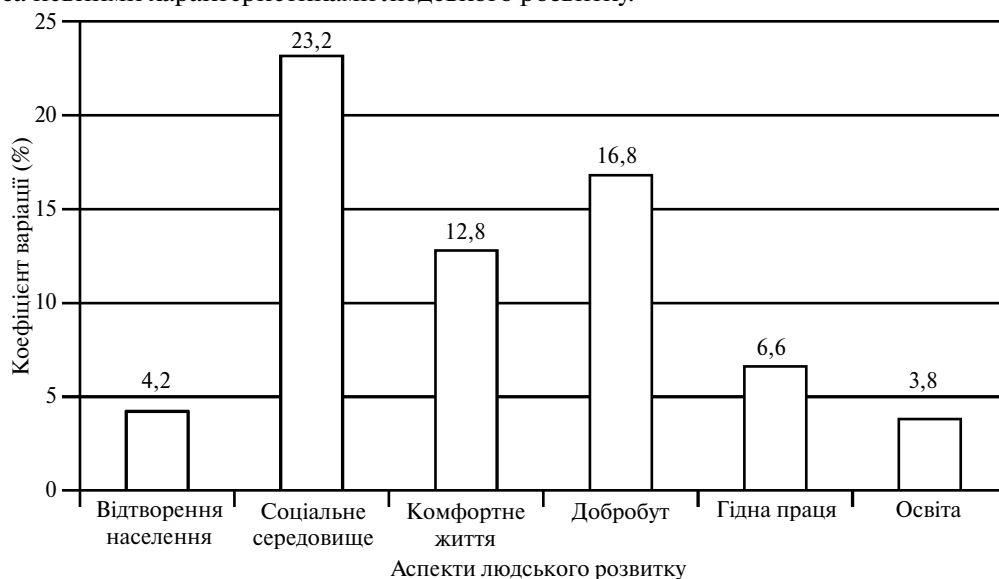
**Рис. 2. Схеми блоків та показників, що характеризують людський розвиток регіонів України \***

\* Розроблено фахівцями Інституту демографії та соціальних досліджень імені М.В. Птухи НАН України.

значущості для людського розвитку. Вага коефіцієнтів визначалася з використанням експертних оцінок, спеціальних процедур методу попарних порівнянь експертних думок. Цей метод застосовується для кожного блоку показників окремо і реалізується у чотири кроки: 1) заповнення експертами спеціальних таблиць; 2) формування матриці попарних порівнянь; 3) розрахунок ваги показників по кожному експерту; 4) розрахунок узагальнюючої ваги показників \*.

При розробці нової версії методики більше уваги приділялося характеристикам якості інформації. Зокрема, перед включенням показників до методики передбачено аналіз їх варіації: якщо значення показника (при елімінаванні тренду) має істотні коливання в динаміці, то це може свідчити про його ненадійність (якщо відсутні причини таких коливань). У такому разі необхідно застосовувати спеціальні статистичні процедури, які забезпечують надійність даних (наприклад, статистичне згладжування показників значно покращує надійність оцінки).

Крім того, аналіз міжрегіональної варіації (наприклад, часткових індексів) має власну аналітичну цінність. Незначна варіація індексів свідчить про схожість (більшу однорідність) регіонів за певними аспектами розвитку, і навпаки. Дані, наведені на рисунку 3, демонструють незначні відмінності регіонів України за рівнем освіти та станом відтворення населення (коефіцієнт варіації показників є нижчим від 5%), але за станом соціального середовища міжрегіональні відмінності є сильнішими (коефіцієнт – понад 20%). Аналіз коефіцієнтів варіації в динаміці дає уявлення про конвергенцію або дивергенцію регіонів, що відбуваються за досліджуваний період за певними характеристиками людського розвитку.



**Рис. 3. Міжрегіональна варіація часткових індексів за окремими аспектами людського розвитку**

Як цільові (стандартні) значення показників було запропоновано використовувати кращі європейські стандарти або (за відсутності даних) національні цільові значення, встановлені експертним шляхом. У цій методиці експерти орієнтувалися на значення, яких можливо досягнути протягом 10–15 років. Так, для показника народжуваності (як цільового) визначено сумарний коефіцієнт народжуваності. Він

\* Методика вимірювання людського розвитку [Електронний ресурс]. – Режим доступу : <http://www.idss.org.ua/index.html#>.

дорівнює 2,1, що відповідає рівню простого відтворення населення. Можливості досягнення цільового показника проілюстровано на рисунку 4 (одна з областей України продемонструвала досягнення цільового значення у 2012 р.).

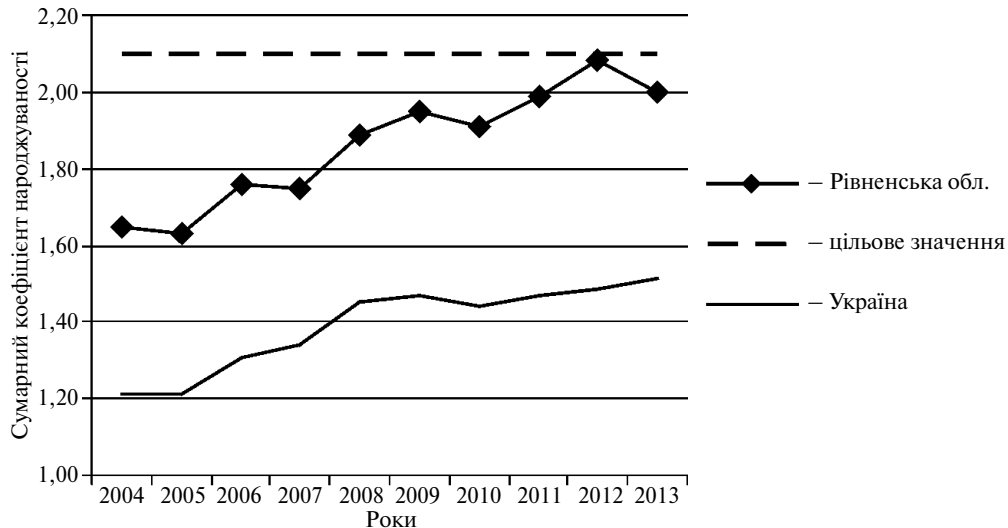


Рис. 4. Динаміка сумарного коефіцієнта народжуваності у 2004–2013 рр.

Певні проблеми виникають, коли йдеться про встановлення цільових значень для вартісних показників (наприклад, доходів населення). По-перше, їх номінальні розміри можуть змінюватися тільки за рахунок інфляції, не забезпечуючи реального зростання, тому краще використовувати перерахунок (наприклад, за цінами початку досліджуваного періоду). По-друге, при встановленні цільових значень показників, що характеризують споживання, необхідно враховувати принципи сталого людського розвитку, згідно з якими забезпечення інтересів людини сьогодні не повинне обмежувати інтереси, потреби та можливості розвитку прийдешніх поколінь. Тобто не варто безмежно нарощувати обсяги споживання матеріальних благ і послуг і як цільові використовувати максимально можливі значення. Людський розвиток повинен сприяти збереженню навколишнього середовища, а не його знищенню, підвищувати відповідальність людей за власне життя та життя нащадків. Саме таке ставлення допомагатиме соціальному залученню, справедливості та згуртованості суспільства.

Встановлення стандартних або цільових значень дозволяє отримати ряд додаткових аналітичних можливостей (наприклад, вимірювання прогресу людського розвитку за окремими аспектами та в цілому, порівняння окремих регіонів за ступенем прогресу та аналіз ступеня досягнення цільових показників).

Перш ніж перейти до оцінки прогресу, розглянемо розташування регіонів України за Індексом людського розвитку у 2013 р. на рейтинговій шкалі за двома варіантами розрахунків: національною методикою та методикою ООН (табл.). За результатами розрахунків за національною методикою, до п'ятірки лідерів потрапили Харківська, Чернівецька, Закарпатська, Львівська та Запорізька області; за методикою ООН – Дніпропетровська, Донецька, Полтавська, Київська та Харківська області. Значна різниця у рейтингах деяких східних та західних регіонів пояснюється включенням до національної методики ряду показників соціального оточення, якості навколишнього середовища, демографічного відтворення, за якими виграють західні області та програють східні, незважаючи на їх лідерство за показниками міжнародної методики.

**Рейтинги регіонів України за рівнем людського розвитку у 2013 р.  
(порівняння національної та міжнародної методик)**

Області	Рейтинг за національною методикою	Рейтинг за методикою ООН	Різниця у рейтингах
Харківська.....	1	5	-4
Чернівецька.....	2	24	-22
Закарпатська.....	3	25	-22
Львівська.....	4	10	-6
Запорізька.....	5	6	-1
АР Крим.....	6	13	-7
Миколаївська.....	7	9	-2
Київська.....	8	4	4
Полтавська.....	9	3	6
Одеська.....	10	7	3
Луганська.....	11	8	3
Волинська.....	12	20	-8
Донецька.....	13	2	11
Черкаська.....	14	11	3
Івано-Франківська.....	15	14	1
Тернопільська.....	16	23	-7
Дніпропетровська.....	17	1	16
Чернігівська.....	18	16	2
Рівненська.....	19	21	-2
Вінницька.....	20	17	3
Хмельницька.....	21	18	3
Сумська.....	22	12	10
Херсонська.....	23	22	1
Кіровоградська.....	24	15	9
Житомирська.....	25	19	6

Різниця в отриманих результатах жодним чином не знижує цінності обох варіантів розрахунків. Вона означає тільки, що включення у розрахунок додаткових аспектів може істотно змінити загальну оцінку. Тому, використовуючи інтегральний індекс для аналізу ситуації та розробки політики, потрібно мати на увазі склад і вагу його окремих компонентів. Варто підкреслити, що регіони, які входять до певної групи (за рівнем інтегрального показника), істотно відрізняються за окремими компонентами людського розвитку. Проаналізуємо стан регіонів з найвищими рейтингами. У цій групі лише лідер (Харківська область) не має очевидних "провалів" за жодним з аспектів, у решти спостерігаються явні негаразди за деякими параметрами: у Чернівецькій та Закарпатській областях – освіта (відповідно, 20-те і 26-те місця у рейтингу); Львівській – добробут (20-те); Запорізькій – соціальне середовище (20-те) і комфортне життя (23-те). Група аутсайдерів є більш однорідною. Виняток становлять Кіровоградська область, яка займає передостаннє місце в рейтингу і все ще зберігає непогані показники за освітою (10-та позиція), та Херсонська, яка займає тільки 23-те місце за інтегральним показником і має досить сприятливі умови проживання (8-ма позиція).

Спроби досліджень залежності параметрів людського розвитку в регіонах від обсягів бюджетного фінансування не виявили між ними будь-якого зв'язку. Проте було встановлено прямий і досить суттєвий зв'язок між рівнем освіти у регіонах та обсягом перерахувань з місцевих бюджетів до державного. Зрозуміло, що тут є логічний зв'язок: прогресивніша структура економіки передбачає викорис-



тання більш освіченої робочої сили, і це, врешті-решт, визначає кращу фінансову спроможність регіону.

Проте було виявлено дисбаланс (істотний негативний зв'язок) між внеском регіонів до консолідованого бюджету та отриманням коштів у місцевий бюджет (у розрахунку на 1 особу). Отже, регіони, які здійснюють найбільший вклад у національний дохід і, відповідно, у державний бюджет, мають несприятливі показники відтворення населення, соціального оточення, комфортного життя. Так, у 2013 р. Дніпропетровська область перерахувала до консолідованого бюджету 15,03 млрд. грн., а отримала 8,85 млрд. грн., тобто 2,68 тис. грн. на 1 особу. Водночас Закарпатська, Тернопільська та Волинська області отримують з бюджету понад 4 тис. грн. на 1 особу, але забезпечують власними коштами тільки від 20% до 30% бюджетних надходжень. Така ситуація є небезпечною тим, що місцева влада втрачає стимули до активної діяльності щодо нарощування власних прибутків, а отже, знижує власну відповідальність за забезпечення людського розвитку.

**Оцінка прогресу.** За 2004–2013 рр. середнє значення інтегрального індексу зросло з 3,4 до 3,8 (рис. 5). Майже всі регіони України, крім Житомирської та Волинської областей, досягли певного прогресу. Якщо шкалу значень інтегрального індексу людського розвитку поділити на 5 рівних груп, від мінімального значення для досліджуваного періоду (меншого від 3,5) до максимально можливого цільового значення (понад 5,2), то регіони України (за даними 2004–2013 рр.) розподіляться таким чином: у 2004 р. 20 регіонів потрапили до групи з дуже низьким рівнем людського розвитку і тільки 5 – до групи з низьким рівнем; у 2005 р. група з дуже низьким рівнем значно зменшилася, і до неї увійшли вже 11 регіонів; надалі ця група ще скоротилася і у 2012 р. зовсім зникла; проте у 2012 р. та 2013 р. з'явилася невелика група із середнім рівнем розвитку, до якої увійшло три регіони (Харківська, Чернівецька та Львівська області) (рис. 6).

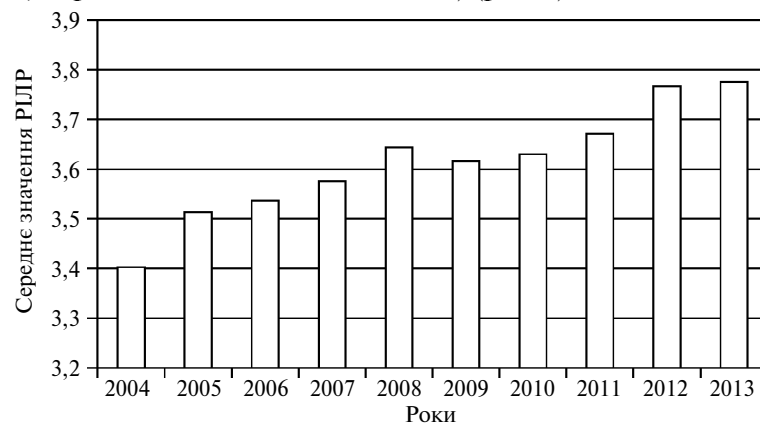


Рис. 5. Середнє значення Регіонального індексу людського розвитку в Україні у 2004–2013 рр.

Незважаючи на позитивну динаміку в цілому, досягнуті параметри людського розвитку в Україні істотно відстають від “ідеальної” траєкторії, яка б мала бути за умови досягнення визначених цільових індикаторів за досліджуваний період. Темпи зростання регіональних індексів за ці роки були надто слабкими: від 3% у Харківській до 0% у Волинській та Житомирській областях. Траєкторії бажаного розвитку (“ідеальна” траєкторія), фактичну середньоукраїнську траєкторію, а також траєкторії областей з найвищим і найнижчим рейтингами у 2013 р. наведено

на рисунку 7. Так, Харківська область, яка посідає 1-ше місце за рівнем людського розвитку, найлегше за інші регіони пережила кризу 2008–2010 рр. і не тільки не втратила позиції, але й досягла кращих результатів. Це відбулося, в основному, за рахунок покращення параметрів соціального середовища: зменшилися кількість хворих з уперше встановленим діагнозом активного туберкульозу, кількість хворих з уперше встановленим діагнозом алкоголізму і алкогольних психозів, скоротилися число дітей-сиріт та дітей, позбавлених батьківського піклування, а також коефіцієнт підліткової народжуваності.

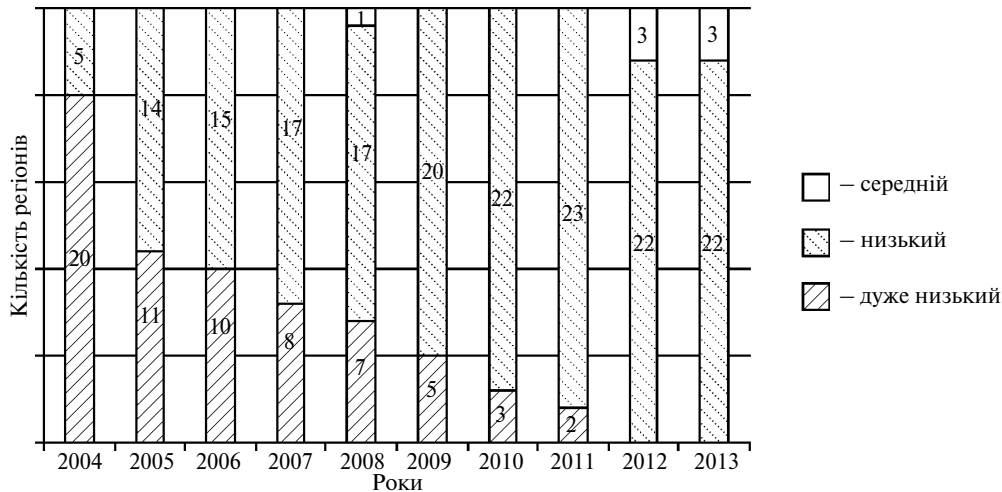


Рис. 6. Групи регіонів України за значеннями Регіонального індексу людського розвитку у 2004–2013 рр.

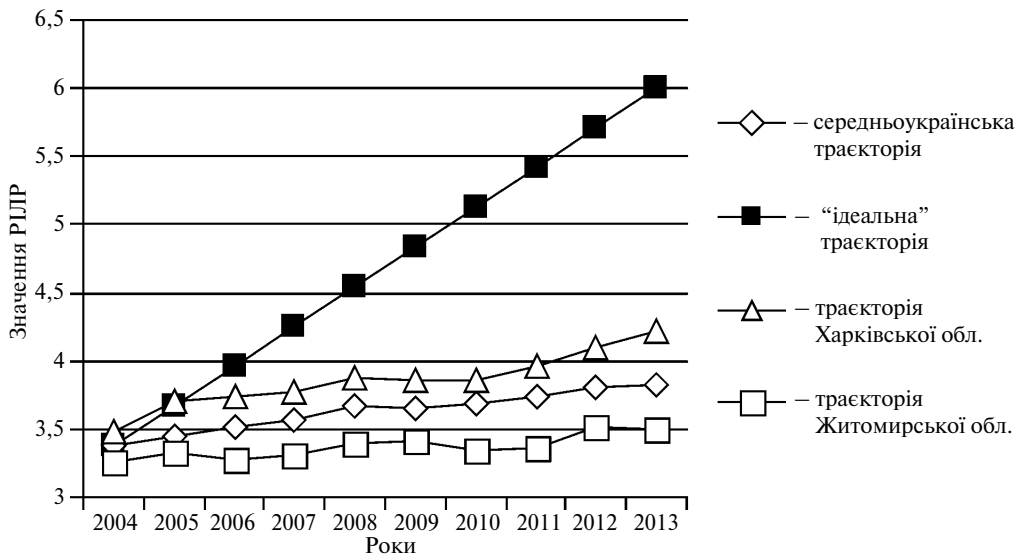


Рис. 7. Траєкторії змін Регіонального індексу людського розвитку в Україні у 2004–2013 рр.

Цілісну картину впливу кризи на параметри людського розвитку подано на рисунку 8, де показано динаміку індексів (у середньому по Україні) за окремими аспектами розвитку. Тут можна побачити, що за десятиліття відбувся певний прогрес за всіма аспектами, крім гідної праці, за яким після трирічного покращення (2006–2008 рр.) ситуація повернулася до рівня 2004 р., а за деякими показниками

навіть погіршилася. За рештою аспектів у кризовий період відбулося певне падіння, але надалі ситуація виправилась і динаміка знову набула позитивного характеру.

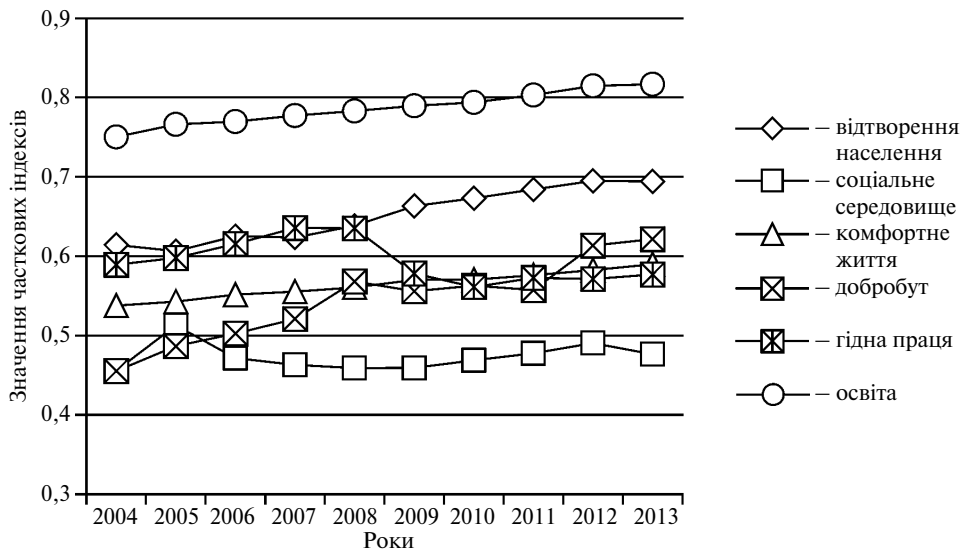


Рис. 8. Динаміка часткових Регіональних індексів людського розвитку в Україні у 2004–2013 рр.

Найкращі показники людського розвитку за значеннями індексів демонструють освіта населення та стан його відтворення, що є позитивною рисою людського розвитку в Україні, оскільки саме ці аспекти багато в чому зумовлюють якісні характеристики населення та визначають людський потенціал. Гідна праця після падіння у 2009 р. залишається на низькому рівні, і жодний регіон України не забезпечує помітного прогресу. Більшість показників комфортного життя також перебувають на стабільно невисокому рівні.

Стан соціального середовища є найгіршим серед усіх аспектів людського розвитку: за жодним з його параметрів не відбулося відчутного прогресу. У ряді регіонів значно зросла кількість дітей-сиріт і дітей, позбавлених батьківського піклування: у Закарпатській, Івано-Франківській, Львівській, Тернопільській, Кіровоградській, Житомирській і Чернігівській областях за досліджуваний період цей показник збільшився в 1,5–2 рази. У Кіровоградській та Закарпатській областях значно зросла злочинність (приблизно в 1,5 раза). В Івано-Франківській області на 40% зросла кількість померлих від навмисного самоушкодження, а у Закарпатській області на стільки ж зросла підліткова народжуваність. Така ситуація викликає тривогу, адже стан соціального оточення акумулює економічні, демографічні, соціальні проблеми у суспільстві, наслідками яких є соціально-психологічний дискомфорт, високий рівень злочинності й агресії, схильність до суїцидів, поширення соціальних хвороб і соціального сирітства.

За аспектом добробуту за досліджуваний період досягнуто найбільшого прогресу – у 18 регіонах України значення відповідного індексу зросло на 30% та більше. У цілому по країні зросли майже всі показники: збільшилася частка домогосподарств, які заощаджували кошти або купували нерухомість: у семи регіонах (АР Крим, Закарпатській, Запорізькій, Луганській, Харківській, Чернівецькій та Чернігівській областях) – більш як у 3 рази. Дво- і трикратне зростання відбулося ще в трьох регіонах. У середньому в 1,5 раза підвищилася купівельна спроможність

середньодушового доходу (від 1,4 до 2 разів, залежно від регіону). Істотно виріс показник наявності в домогосподарствах базового набору товарів тривалого користування (холодильник, телевізор, пральна машина) — за регіонами України він збільшився в середньому на 40%. Динаміка показників добробуту після невеликого кризового падіння знову набула тенденції до зростання і в цілому забезпечила їх найбільший прогрес серед решти показників. Проте варто відзначити істотне уповільнення, починаючи з 2012 р., темпів зростання доходів населення та фактичного кінцевого споживання домогосподарств. Слід очікувати, що ця тенденція у поєднанні з гостро негативними наслідками суспільно-політичних і воєнних дій 2014 р. значно посилиться і позначиться не тільки на аспекті добробуту, але й на решті показників людського розвитку.

### Висновки

Наведені методологічні підходи та результати оцінювання є спробою створити інструментарій, необхідний для підтримки державної соціально-економічної політики як в окремих регіонах, так і для формування регіональної політики на національному рівні. Важливим підсумком аналізу регіонального людського розвитку за десятирічний період є визначення його характеру, найуразливіших складових і чинників, що зумовлюють виявлені проблеми.

Отже, визначальною ознакою людського розвитку більшості регіонів України за досліджуваний період можна назвати зростання добробуту на фоні занепаду сфери зайнятості населення. Найсерйознішою проблемою десятиріччя виявилася відсутність прогресу в забезпеченні гідної праці. У цьому зв'язку як першочергову рекомендацію пропонуємо негайну розробку та впровадження ефективної програми зайнятості населення, спрямованої на стимулювання економічної активності (у тому числі шляхом сприяння підприємницькій діяльності), підвищення стандартів оплати праці, неухильне забезпечення прав працюючого населення. Розв'язання цих проблем стане передумовою для пом'якшення існуючих загроз для людського розвитку та засобом досягнення кращих результатів. Адже саме зайнятість забезпечує отримання доходів від власної праці — активних доходів (на відміну від пасивних — дивідендів, ренти, орендної плати), сприяє активізації економічної поведінки кожної людини, а отже, і суспільства в цілому, запобігає поширенню в суспільстві утриманських настанов, формує відповідальність, покращує стан соціального оточення.

При цьому мають бути враховані можливості, ресурси та реальний стан регіональних ринків праці. Подальше поглиблення досліджень у даному напрямі вимагає вивчення особливостей та закономірностей не тільки на регіональному, але й на територіальному та локальному (населені пункти, райони, громади тощо) рівнях. Стан людського розвитку повинен оцінюватися паралельно з оцінками економічного потенціалу регіону або території, соціально-психологічного клімату та настанов населення, а також його залежності від якості роботи органів місцевого управління.

Ще одним висновком проведеного дослідження стало виявлення дисбалансу між внеском регіонів у консолідований бюджет та отриманим фінансовим ресурсом. Очевидно, що існуючі механізми міжбюджетних відносин та перерозподілу фінансових ресурсів вичерпали себе. Продовження їх використання тільки посилює соціальну несправедливість, гальмує економічний розвиток, формує утриманські настанови на всіх рівнях суспільства, включаючи окремих індивідуумів,

домогосподарства, суб'єктів підприємницької діяльності, органи місцевого самоврядування, центральні органи влади.

За такої ситуації особливого значення набувають питання дотримання балансу між рівністю та справедливістю у регіональній політиці; створення таких її інструментів, які б стимулювали розвиток та ефективне використання потенціалу регіонів, забезпечували гідні стандарти якості життя кожній людині, незалежно від місця проживання.

#### Список використаної літератури

1. Лібанова Е.М., Власенко Н.С., Власюк О.С. та ін. Людський розвиток регіонів України: методика оцінки та сучасний стан / Рада з вивчення продуктивних сил України НАН України; ПРООН. – К. : СПД Савчина, 2002. – 123 с.

2. Макарова О.В., Саріогло В.Г., Терещенко Г.І. та ін. Якість інформаційного забезпечення соціальної політики : моногр. ; [за ред. Е.М. Лібанової]. – К. : Дух і Літера, 2010. – 248 с.

#### References

1. Libanova E.M., Vlasenko N.S., Vlasjuk O.S. et al. *Lyuds'kyi Rozvytok Regioniv Ukrainy: Metodyka Otsinky ta Suchasnyi Stan* [Human Development of Ukraine's Regions: a Method of Evaluation and the Contemporary State]. Kyiv, Council of Studies of Productive Forces of Ukraine of the NASU, UNDP, SPD Savchyna, 2002 [in Ukrainian].

2. Makarova O.V., Sarioglo V.G., Tereshchenko G.I. et al. *Yakist' Informatsiinogo Zabezpechennya Sotsial'noi Polityky, za red. E.M. Libanovoi* [Quality of Informational Support of the Social Policy], edited by E.M. Libanova. Kyiv, Dukh i Litera, 2010 [in Ukrainian].

Стаття надійшла до редакції 7 листопада 2014 р.

---